

ÇAVUŞBAŞI (MAHMUD AĞA) (SÜTLÜCE) CAMİİ

CM 17

SÜTLÜCE, HAMAM SOKAĞI

TB (1-29)

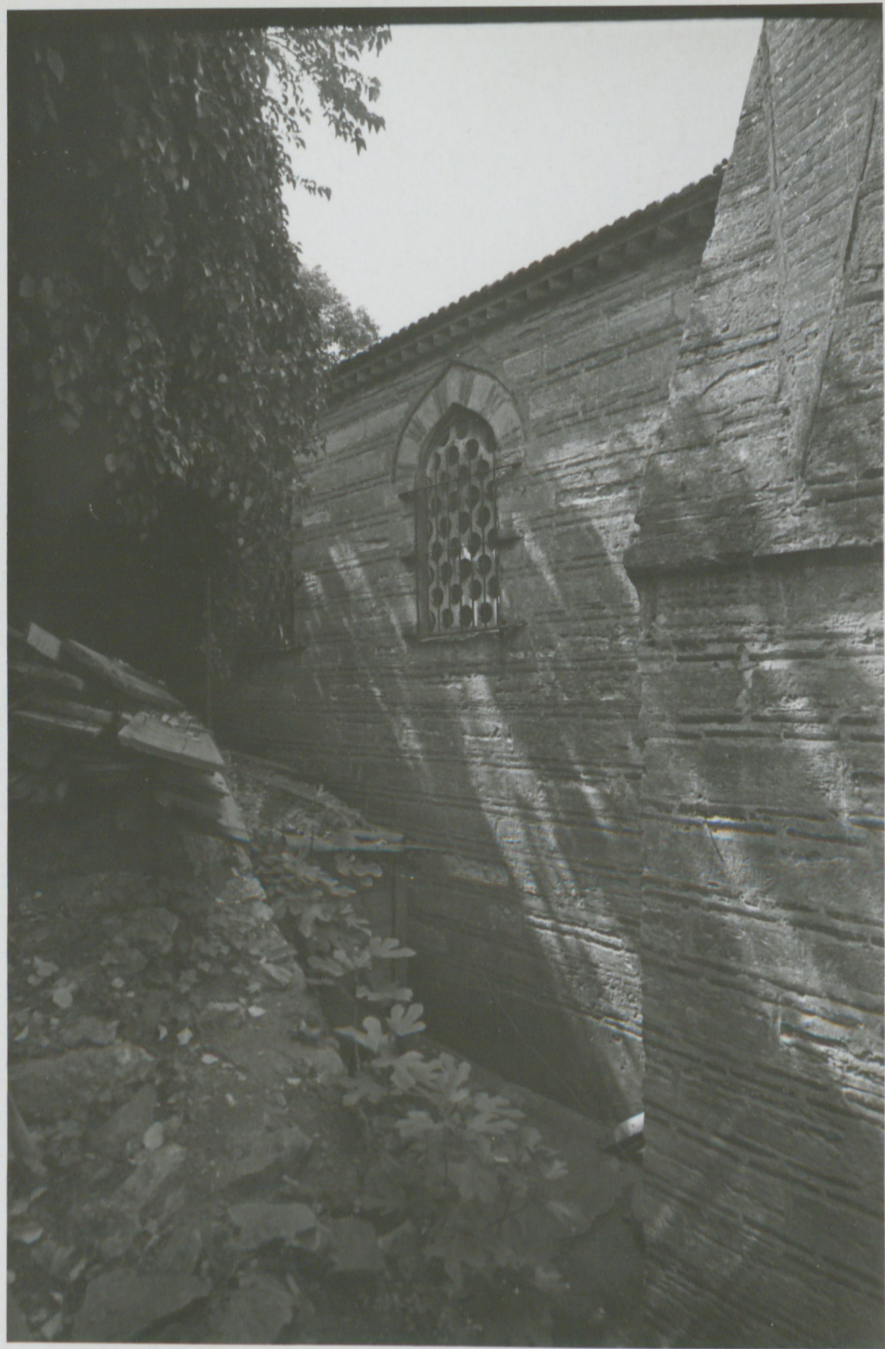
TE (1-30)

TM (1-97)

AKF-SC-P-9

Ö.R. 20.5.1972

















7

5

8





6

8

6

SÜTLÜCE, İBRAHİM PAŞA ÇESMESİ 1... A (1599)

11.

تشنه دلاں توش ایروب بو مادن ایتدکده صفا

صدر اعظم صاحب الطیراته ایدرلر دعا ? ←

دیره حق کوثر عوض در [نابی] دیدی تاریخن

ایروب ابراهیم پاشا چشمه زیبا بنا

Teşne diller nüş idüp bu mâdan ittikde safâ

Sadr-ı âzam sâhibü'l-hayrâta iderler duâ ?

Vire Hak kevser ivaz dür [Nâbi] دیدi tarîkin

İdüp İbrâhim Paşa çeşme-i zibâ bina

son misra 1017 cikyor

Sütluce, İbrahim Paşa Çeşmesi

ÇAVUŞBAŞI CAMİSİ

Katalog no. : I - 23

Tezkiyet ül - Ebriye no. : Bab - 1 Evvel 30 (Sütlüce'de Çavuşbaşı Camii)

Resim : 68 A

Yeri : Sütlüce, Hamam Sokağı.

Yapılan : Kanuni Sultan Süleyman'ın Kaptan Ağa tarafından Mahmud Ağa (ö. 1550 / 957 H.)^①

Yapılış tarihi : 1538 (945 H.)

Kitâbesi : Kapısının üstünde Hürucade Tekkesi şeyhi Mehmed Elif Efendi'nin tâlik yazısı ile şu kitâbe okunur:

(Kitâbe / yalnız yeni harflerle yazılmış)

(Son satırdan sonra)^②

Plan ve Kitle Kuruluşu

Geçirdiği çeşitli onarımlara rağmen onaltıncı yüzyıl yapı karakterini oldukça iyi bir biçimde koruyan Çavuşbaşı Camisi dış ölçüleri 13.30 x 10.10 metre olan bir camidir. Doğuda bulunan minaresinin kürsü ve pabuç bölümleri eski, üst tarafı ^{son yıllarda yenilenen} yenisidir. ^{son cemaat yeri de asıl} biçimini ve ölçülerini kaybetmiştir.

P Caminin kible kapısının iki yanında, aralarında ^{tepelik karnasle} mihrablarla bulunan çiftler pencere vardır. Kible duvarında, mihrabın sağında ve solunda iki katlı birer pencere; batı cephesinde iki katlı üç pencere; doğu cephesinde ise iki üst pencere bulunur. Caminin doğusunda yüksek bir dayanma duvarı bulunduğundan ve bu duvar ile cami kitleleri arasında pek az bir

1. Bu Mahmud Ağa' ~~...~~ Akıncı Kaptan'ın Çavuşbaşı Camisini yaptıran Kaptan Ağa Mahmud Ağa değildir. İki şahsın karıştırılmaması gerekir.

2. Konyalı, Mimar Koca Sinan'ın Eserleri, s. 58.

ÇAVUŞBAŞI CAMİSİ (2)

mesafe olduğundan, bu cepheye alt sırada pencere açılacağı anlaşılmıştır.

P Düz ahşap tavante caminin mahfili de ahşaptan yapılmıştır. ^(Bu ahsap yuvarlak bir balkon biçiminde olan) Bu ahşap direğin taşıdığı mahfili, merdiveni döşemesi köşeye konulmuştur.

Son Cemaat Yeri

Son onarında betonarme olarak yenilenen kapalı son cemaat yeri batıda bir çıkıntı yapar. Dış duvarlarına yarımsi karakterizle uyumsuz tifti pencereler açılmış, kapısı önüne iki yandan girilen bir rüzgârlık oturtulmuştur. İç hacmi dört betonarme kolon ile bölünen son cemaat yerinin camii tarafında döşeme bir basamak yükselmiştir. Bu seklinin ilki yapıya ait olduğunu ve orijinal revakın sınırını gösterdiğini kanıtlıyoruz.

Minare

Çavuşbaşı Camisinin iki sıra tuğla hatilli kerme taş minare kaidesi onaltıncu yüz yıla ait ^{fabrikat} minarenin üst tarafı yerindedir. Bu iki köşeli gövdesi tuğladan yapılmıştır. Şerefesi oniki adet taş konsola biner. Şerife korkulukları düz, petek bölümü yuvarlak ve üzeri sivalidir. Taş külahın alt bölümü üzerinde kabaklar bulunan bir kubbe biçiminde yapılmış, bu kubbenin tepesine aralarında silmeli boğumlar bulunan iki küre oturtulmuştur.

Malzeme

Caminin beden duvarları iki sıra tuğla hatilli yontma küfeki taşından örülmüştür. ^{Kirpi saçak üzerine oturan /} Dört satırlı ahşap çatı: Mersilya tipi kiremit ile kaplıdır.

Kapısı

Caminin kapısı basık kemerli ve sadedir.

Pencere

Çavuşbaşı Camisinin alt sıra pencereleri sağır kemerlidir. Sağır ^{sivri} kemerler bir aşırı taş ve tuğladan örülmüş, pencere söveleri ile kemer aynaları taştan yapılmıştır.

Tepeleri

Yine taş-tuğla karışımı kemerli olan üst pencerelere yuvarlak kayıtlı ^{alt} dışlık lar

ÇAVUŞBAŞI CAMİSİ (3)

geçirilmiş, işlikleri ise ^{yeşil, mor ve sarı} renkte camla süslenmiştir.

Mihrab

Caminin mihrabı ^{nisi} yuvarlak, nisin tepesi karnastır. Mihrab nisi sade bir silme ile çerçevelenmiştir.

Minber

Ahşap ve önemsizdir.

Süsleme

Caminin iç duvarlarında süsleme yoktur.

Onarımlar

~~Caminin~~ 1889 tarihli kâğıt kitabesinden de anlaşıldığı gibi Çavuşbaşı Camisi çeşitli müdahalelere uğramış bir eserdir. ^{Konyalı,} Ashında "çarpusta kursun kaplı tahta kubbe" li olduğunu ³ yazıyor ise de makul olmakla birlikte bu hususu açıkça belirten bir belge yoktur. Caminin kursunları, ^{bir çok caminin kursunları gibi,} (1876 (1293 H.) Rus Seferinde alınarak ^{bunlarla} mermi dökmüştü ⁴). 1889 yılındaki onarımında çatısı tekrar kursun ile kaplatılmış, fakat bu kursunlar da daha sonra kaldırılarak yerine kiremit konulmuştur ⁵. Çavuşbaşı Camisi son olarak bir dernek tarafından onarılmış, betonarme son cemaat yeri bu son onarımda yapılmıştır.

Priştinli durumu

iyidir ve namaza açıktır.

3. Aynı eser, s. 57.

4. Aynı eser, s. 58.

5. Aynı eser, s. 58.

