

SİNAN — ONARIM

CM 5

AHI ÇELEBİ CAMİİ, İSTANBUL

AKF-SC-I-3

1523'DEN ÖNCE

1

TB (1-22)

TE (1-23)

TM (1-94; 1-100)

Abi Celibi - Mahmud (Mehmed) bin Kemâl
1523/4'de Kahire'de 96 yaşında öldüğünü
söylüyor Taptakürüzâde. Doğumu 840 (?)
Babası Tabîy Kemâl.

Geniş'lehi Camii için bk: Tayyib Gâh bilgin,
Edime hıvase...

BOĞAZIÇI ÜNİVERSİTESİ

REKTÖRLÜK

(AHI ÇELEBİ CAMİİ)

Yemis İskelesinde mal helâliyle bina olun-
muş Mîmar Sinan kâri bir camidir.

EVLİYA ÇELEBİ, C.I., s. 312.

AHI ÇELEBİ CAMİSİ

Katalog no. : I - 18

Tezkinet ül-Ebraye no. : Bab-ı Evvel 23 (İzmir İskelesi kurbünde Ahi Çelebi Camii)

Rasim : 58

yeri : Unkapı - Eminönü Caddesi, Yağ Kapanı İskelesi

yapılanam : Sebriği tabip Kemalattin Efendi'nin oğlu Ahi Çelebi. Asıl adı Mehmed olan Ahi Çelebi 1506 yılında Reis ül - etibba ^(Rakimbaze) oldu. Azledilmiş, sonra iki kere daha aynı göreve getirilmiştir. 1523/24 (930 H.) yılında Mısır'da ölmüştür.

yapılış tarihi : Ahi Çelebi 1523 yılında öldüğünden Sinan'ın Ahi Çelebi'ye bir cami yapması imkânlıdır. Ahi Çelebi'nin onaltıncı yüzyıl başlarında yaptığı camiyi onarmış ve yenilemiştir. Nitekim, Tuhfet ül-Mi'marîn'de "camii Ahi Çelebi deruni Sebzehan, ihsak olup tekrar tamir olunduğu", ^① demekle caminin yapıldığı ve Sinan tarafından yenilediği anlatılıyor. Cami 1539 yangınında ^{tamamen} yanmıştır. ^② Yangından kısa bir süre sonra onarılmış olmalıdır.

Kitabesi : Caminin hiçbir yerinde kitabe yoktur.

Plan ve Kitle Kuruluşu

R Ahi Çelebi Camisi, iki yanda alçak, ince uzun hacimlerle süslenmiş kubbeli bir iç mekân ile bunların önündeki altı kubbeli ^{kapalı} bir son cemaat yerinden oluşur. Minaresi batıdadır. 9.50 m. çapındaki ana kubbenin yükü pandomitler ile dört büyük ^{sivri} kemerle aktarılır. Doğuda ve batıda büyük kemelerin altına iki kemerle açılarak yan hacimlere geçiş sağlanmıştır.

R Tonozlu yan hacimlerin dış duvarlarında ikizler düz atlılı pencere vardır. Bunların tepelerine yuvarlak pencereler konulmuştur. Arka duvar da ~~iki~~ kapının sağna ve soluna birer alt pencere açılmıştır.

1. Nev'i, evvel, 99. s. 23, bk: Meriç, Aynı eser, s. 28.

2. Cezar, Aynı makale, s. 330.

3. Aynı makale, s. 337

4. Aynı makale, s. 392; Konyalı, Mimar Koca Sinan'ın Eserleri, s. 7.

5. Konyalı, Aynı eser, s. 7.

Ahi ÇELEBİ CAMİSİ (2)

Üst seviyede ise, büyük kemerlerin içinde, yarıda dört, arkada üç, kible yönünde altı olmak üzere onyedi yuvarlak kemeri peşere buluruz.

R Caminin arkasındaki ^{ahşap} mahfil müddet olduğundan resimlerde gösterilmiştir.

Son Cemaat Yeri

Ahi Çelebi Camisinin kısıklı son cemaat yeri ortadaki iki büyük ayakta altı bölüme ayrılmıştır. Ayaklar beden duvarlarına kalın ve alçak kemerlerle bağlanmış ve her bölümün tepesine pandantiflere biren bir kubbe oturulmuştur. Bu alçak ön kısımda pencereler tek tek olup cephede, kapının sağında ve solunda ikizler, doğuda bir, batıda iki pencere görülür.

Minare

Ahi Çelebi Camisinin taş minaresi dört köşe bir kaidede üstünde yüksektir. Kıvrık ve petek bölümleri yuvarlak, şerefe altı düz, külahı sivridir.

Malzeme

Caminin beden duvarları sıvalıdır. Ancak, üst yapının ^{kuzey cephesinde} yer yer döşülen sıva altında orijinal tuğla katlı taş duvar ile büyük kemerlerin tuğla örgüsünü görmek mümkündür. Üst örtü kuzumdur.

Kapılar

Ahi Çelebi Camisinin son cemaat yeri ve iç kapıları basit ve önemsiz kapılardır.

Pencereler

Caminin alt kat pencereleri düz atlıklar, üst pencereleri yuvarlak kemerlidir. Üst pencerelerin kayıtları yeni olup ^{benzer} alçı şebekeleri de yaktır. Yalnız yarı cephelerdeki yuvarlak pencerelerin alçı pencereleri yerinde durmaktadır.

Mihrab

Caminin yuvarlak nişi beyaz mermerden mihrabı yerindedir.

Minber

Ahşap minber de yerindedir.

AHI ÇELEBİ (3)

Süsleme

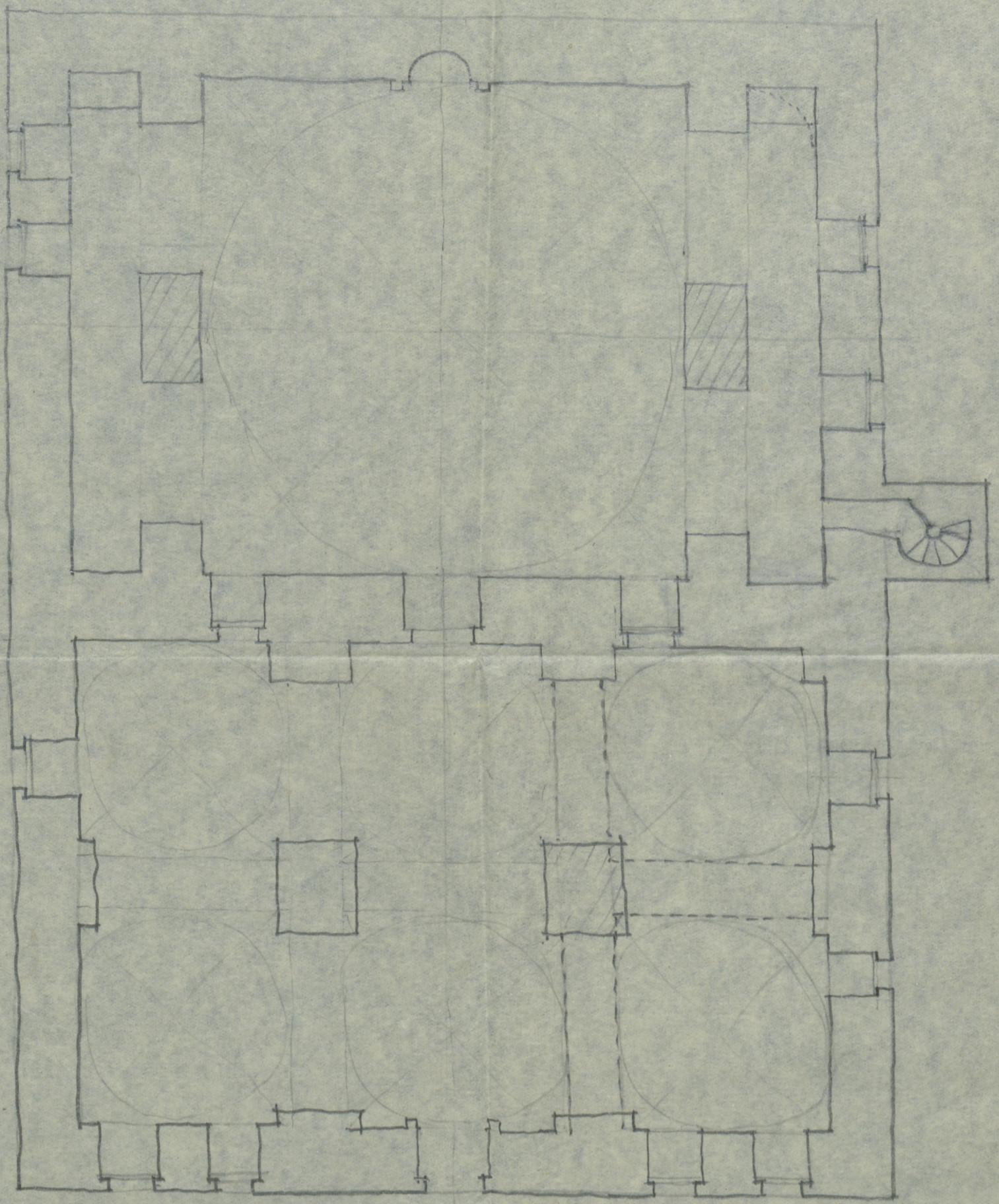
Ahi Çelebi Camisinin iç duvarları ^{döşemeden} tahriben bir metre yüksekliğe kadar beyaz mermerle kaplanmış, üst tarafı süzülür. Bu kubbenin merkezindeki nişin göbeği de burada süsleme yoktur.

Onarımlar

Ahi Çelebi Camisi onaltıncı yüzyıldan sonra yangın ve depremlerden çok zarar görmüş bir yapıdır. 1653 yangınında harap olmuş⁽³⁾, 1894 (1310 R.) depreminde yere batarak su içine gömülmüştü⁽⁴⁾. Böylece, yirmi yıl kadar su içinde kaldıktan sonra içi dolduruldu, kubbesi çemberlendi, ayaklar büyütüldü ve ek kemerler vurularak tekrar ibadete açıldı⁽⁵⁾.
Cami,
Son olarak 19... yılında onarılmıştır.

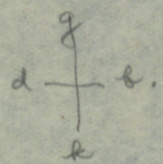
Bugünkü durumu

Onaltıncı yüzyıl karakteri ^{yer yer} bozulmuş olmasına birlikte iyidir ve namaza açıktır.



AHI ÇELEBİ CAMİİ (1-23)

1/100



Kamer gibi yüzü benli güzeller padişahın
Yarasır mâhi nev gibi giyersen sebkülâh eğri

Benim râhi muhabbette günahım noldu â kâfir
Günahliler sana doğru ola ben bi günâh eğri.

O kad bâlâ vî zülf eğri diyârı hüsn pür âşüb
Memâlik fitne şah zalim âlem serkeş sipah eğri

Gehi meyhâne yolunda gehi mescideddir Ahi
Harabı mestî âşk olmuş yürür gehi doğru gehi eğri

Ahîden kendisine bundan böyle bahsedilmemesini emreden hükümdara, şairin bu gazeli eğer okunmuş ise, onun cellâda verilmesi, Yavuzun Ahiye karşı hâs mânada bir teveccühü olduğunu isbat eder ki, Bayazid müderrisliğinin kabul edilmemesi karşısında gösterdiği teessüre de hak verdirtir. Bazı dostlarının himayesile ve birkaç yıl sonra nihayet Karaferiye medresesine tayin edilen Ahi hiç tereddüt etmeden bu yeni vazifeyi kabul ederek İstanbuldan ayrıldı. Oraya gittiğinin tezine de, o sırada Karaferiyede bulunan Manastırlı şair Hâverinin kızı ile evlendi; fakat çok geçmeden 1517 (H. 923) de Karaferiyede öldü.

Sûzi Ahi ile tutustu elhan
Mısra ölümüne tarihtir; ölümünde henüz kırk
beş yaşlarında bulunuyordu.

Bibl. : S. N. Ergun, Türk şairleri

AHI BABALIK — Yeniçeri Ocağının lâgvına kadar, esnaf loncalarının başındaki ihtiyarlarına verilen resmî bir unvandır; bu an'ane bilhassa debbağlar ve sarraflar arasında kuvvetle yaşatılmıştır. Ahi babalık, Anadoludaki kadim "Ahilik" teşkilâtından kalmış son izlerden biridir. Halk ağzında, bozulmuş bir şekille "Ahu baba" denilirdi.

AHI ÇELEBİ — Zindankapı dışındaki Ahi Çelebi Camiinin banisi on altıncı asır tabiplerinden, Halk ağzından zabtedilmiş gibi görünen kayıtlara göre Mahmudpaşa çarşısında dükkânı varmış müracaat eden hastaları hemen ayağa kaldırmakla büyük şöhret kazanmış, Fatih Darüşşifasına hekimbaşı olmuş, bu padişahın hastalığında "tedbiri taam" için mutlak emini tayin edilmiş, sonra

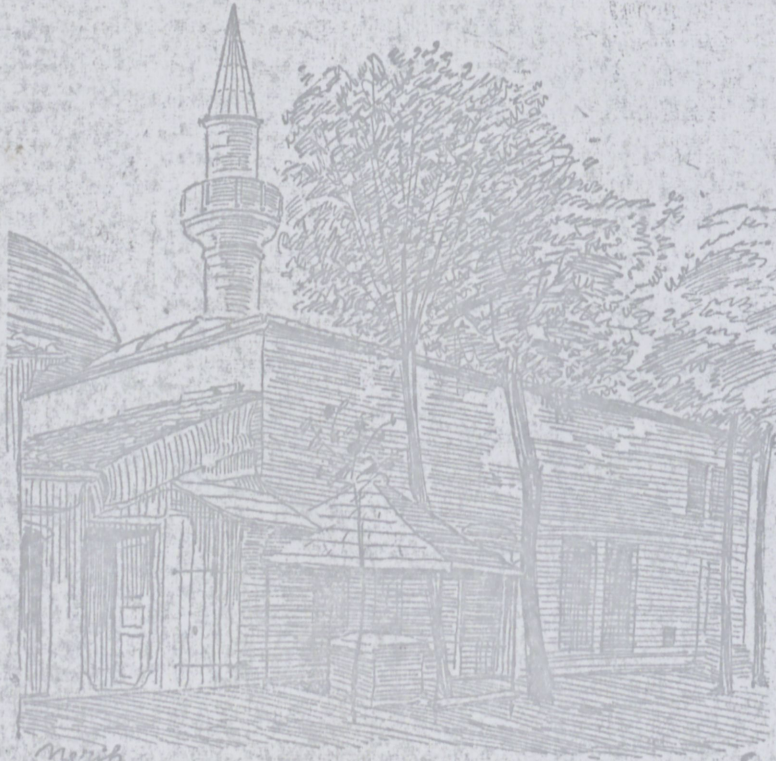
Hekimbaşı olup hacca gitmiş ve hac dönüşünde (H. 930) 1523 de Mısırda ölmüş, İmam Şâfiî merkadi yanına defnedilmiştir (B. : Ahiçelebi Camii).

Bibl. : Hadikatülcevâmi, I.

AHIÇELEBİ CAMİİ — Bir Onaltıncı asır yapısı, Tezkiretü'l ebniyede Mimar Sina'nın camileri arasında kayıtlıdır, Zindankapıda, sur dışındadır; bugün kendi adını taşıyan mahallenin sınırları dışında kalmıştır, Zindankapı mahallesinde Balıkpazarı Değirmen sokağı, Yoğurtçuhüseyin sokağı ve Zindankapı caddesi arasında kalan adacığın ortasında, üç tarafı dükkânlar, mağazalarla çevrilmiştir. Dört kâgir duvar üzerine oturtulmuş kurşun kaplı bir kubbeli ve taş minareli bir camidir. Çınar ağaçları ile bezenmiş renkli ve yazın her saatinde gölge içinde serin bir yol olan Değirmen sokağında görüntüsü pek şirindir.

Ahiçelebi Camii, ilk bakışta, on altıncı asır yapısı sanatına hiç uymaz:

Mükâp şeklinde on iki fil ayağı üzerine atılmış olan on altı kubbeli ve kubbelerin üstü, kiremit döşenmiş bir ahşap çatı ile örtülmüş bir son camâat yeri vardır. Kemerlerin



Ahiçelebi Camii (Resim: Nezih)

yerden yüksekliği ancak 3 metre kadardır. Asıl mâbette de, tek kubbeyi tutan kemerler mükâp şeklinde altı fil ayağına bağlanmıştır. Bu camide elli beş yıl imamlık yapan merhum Hacı Hasan Efendinin semt halkına anlatmış olup tarafımızdan zaptedilen hâtıralara göre, ki bu hâtıraları en azdan 70 - 80 yıl ile kaymetlendirmelidir, birgün, caminin mihrabının sağından, bir tatlı su fışkırır, caminin içini adam boyu ölçüyle bele kadar su basar, suyu cân ze akıtırlarsa da arkası kesilmez, caminin ha ile muhafazası irkânsız görünür, hattâ kısa bir zaman içinde, yüzümüzü mihraba verdiğimizde göre yarı sola doğru hafifçe meyleder, bunun üzerine esaslı bir tamirre geçilir, su basan kısım toprakla doldurulur, kalın fil ayakları da bu tamirde yapılır. Ahîcelebi Camiinde son cemaat yerinin loşluğu ile içinin gönüle ferahlık veren boi ışığı arasında romantik bir tezat vardır. Filiz yeşili boyalı ahşap minber, sağlam ve temiz olmaktan gayri bir kıymet taşımamaktadır. Mihraba gelince tereddülsüz kaydedilmeğe değer, bu camiye lâayık olmayan çirkin nakışları, simdilik hiç olmazsa bir beyaz badana ile kapatılsa yeridir.

Ahîcelebi Camii, on yedinci asrın büyük Türk munarrir ve seyyahı Evliya Çelebinin hayatında hâtıraları bulunan bir mâbed olarak da eşsiz bir tarihi kıymet taşımaktadır. Evliya Çelebi, cihani gezip dolaşacağı müjdelenen meshur rüyasında, kendisini iste bu Ahîcelebi Camminde görmüştü. Büyük muharrir rüyasını hasmetli seyahatnamesinin birinci cildinin ilk sahifelerinde şöylece nakleler:

"Bu müveddelerimize başladığımız orada, hizmetile şerefyâş olduğumuz Bağdad fatihi Dördüncü Sultan Murad merhum rahmete gark ola; onun zamanı saltanatında, Hicretin 1041 (M. 1631) tarihinde İstanbul etrafında olan köyleri, kasabaları ve nice bin gül ve gülistanlı bağları seyir ve temaşa ile yaya olarak dolaşırken hâtıra büyük seyahat arzuları gelirdi; "Âyâ! Peder ve mâder ve üstad ve kâdirer kahırlarından nice hâlâş olup cinankes olurum!" diye her ân Cenabı Haktan dünyada beden sıhhati ve seyahat, son nefeste iman ricasında idim. Ve daima dervişlerle ülfet edüp sohbetleri şerefile mü-

şerref olup yedi iklimin ve yeryüzünün dört köşesinin vasıflarını dinledikte can ve gönülden seyahati isterdim. "Âyâ! Âlemi temaşa edüp Mısır ve Şama ve Mekke ve Medineye varıp mefharı mevcudat hazretlerinin ravzai mutahharasına yüz sürmek müyesser olamı?" diye zâr ve gıryan ve serseri ve nalân olurudum. Bin kırk Muharreminin Aşura gecesiydi ki, İstanbuldaki evimde şöylece bir dalmış iken bir rüya gördüm. Yemiş iskelesi yanında Ahîcelebi Camii ki helâl mal ile yapılmış bir eski camidir, kendimi orada gördüm. Derhal caminin kapısı açılıp bu aydınlık caminin içini nurlu bir cemaat doldurdu. Sabah namazının sünnetini eda edip salâvatla meşgul oldular. Ben hakir minber dibinde sakin olup bu cemaati temasada hayran oldum. Hemen yanımda olan cana bakıp: — Benim Sultanım! Cenabı şerifiniz kimdir? İsmi şerifinizi bize ihşan buyurunuz! dedim. — Aşerei mübessereden Kemankeşlerin piri Saad ibni Ebivakkâs'ım! dedikte elini öptüm:

— Yâ Sultanım! Bu sağ yanımızda nura gark olmuş cemaat kimlerdir? dedim. — Onlar cümle Peygamberlerin ruhlarıdır ve geri safa da olan cümle evliyalardır, bunlar sahâbelerin, mühacirin ve Kerbelâ şehitlerinin ruhlarıdır, mihrabın sağında olan Hazreti Ebu Bekir ve Hazreti Ömerdir, solunda Hazreti Osman ve Hazreti Alidir, mihrabın önünde olan Hazreti Veyselkaranidir ve caminin solunda duvar dibinde olan camer adam senin pirin Peygamberimizin müâzzâni Bilâli Habesidir, ve iste bu alem ile gelen âker ki lüzul kanlı esvaplar giymişlerdir, Hazreti Hamza ve cümle şehitlerin ruhlarıdır! dedi. Ben: — Yâ Sultanım! Bu cemaatin bu camide toplaumalarının aslı nedir? dedim. — Azak taraflarında Kırım Hanının askeri sıkıntıya düştü, imdada gideriz! Şimdi Hazreti Peygamber dahi imam Hasan ve Hüseyin ve on iki imamlar ve bizden gayri aşerei mübessere ile gelüp Sabah namazının sünnetini eda edüp sana "ikamet eyle" diye işaret buyururlar sen dahi yüksek sesle ikameti tekbir edüp selândan sonra Âyetülkürsi'yi oku; Bilâl "Süphanallah" desin, sen "Elhamdülillâh", Bilâl "Allahü ekber" desin, sen "âmin âmin" de ve cümle cemaat tekbir

edoriz. Sonra sen "Ve sallialâ cemiilenbiyai velmürselin velhamdüllillâhu rabbilâlemin" deyüp kalk, hemen mihrapta Peygamberimiz otururken elini öp, "sefaat ya Resulallah!" deyüp meded rica eyle! dedi. Gördüm ki cami kapısından bir nur çıktı, caminin içine nur doıdu, nur üstü nur oldu. Cümle ayak üzere hazır durdular. Peygamberimiz yüzünde nikabile, elinde asâsile, belinde kılıcile sağında İmam Hasan, solunda İmam Hüseyin ile görürdü. Mübarek sağ ayaklarını cami içine Bismillâh ile koyup mübarek yüzünden nikabı açtı. — Esselâmü aleyküm ya ümmeti!.. Bayurdular. Cümle bulunanlar: — Ve aleykümüsselâm ya Resulallah! diye selâm aldılar. Hemen mihraba geçip iki rekât sâkâh namazı sünnetini eda edüp hakire bir deket, vücuduma bir titreme geldi, erime, Hazretin bütün evâline nazar eyledim; Hilveti Hâlanî'de yazıldığı üzere idi, yüzünde nikabı al şal idi, destarı şerifi on iki kolanlı beyaz şâş idi, ve harzai serifleri sarımtırak deve yününden idi, gerdanında sarı sof şalı vardı, ve ayaklarında sarı çizmeleri vardı. Selâmdan sonra sağ tarafta bana bakıp mübarek sağ elile dizine vurup hakire hitaben: — İkamet eyle! dediler. Hemen Saad İbni Ebivakkas'ın talimi üzere segâh makamında "Allahümme sallialâ seyyidina Muhammed ve âlâ âli Muhammed ve sellimü aleyhim" diye ikamet edüp tekbir ettim. Hazreti Peygamber dahi segâh makamında hazin bir sesle Fatihai şerifeyi okuyup cümle cemaat dinleyüp Hazret imamet etti. Selâmdan sonra hakir Ayetülkürsi, Bilâl Süphanallah, hakir Elhamdüllillâh ve Bilâl Allahüekber deyüp Bilâli Habesi ile müselsel müezzinlik hizmetinde olup duadan sonra bir Tevhidi sultânî olmuştur ki aşkı ilâhî ile mestoldum. Hülâsa Saad İbni Ebivakkas talimile hizmetini tamam edüp Hazreti Risalet mihrapta savtı muhrik ile bir Yâsini şerif ve üç sûrei İzacae okuyup Bilâl fatiha deyüp Hazret mihrapta ayak üzere dururken hemen Saad Hazretleri dînden yapışıp Huzuru Hazrete götürüp: — Aşkı sadıkım ve ümmeti müstakim Evliya bulun sefaat rica eder! deyüp bekledikte: — Mübarek destî seriflerini bus eyle! deyince aghyarak Mübarek eline küstahane düğük vurup heybetlerinden "Sefaat Ya Resu-

lallah!" diyecek yerde "Seyahat Ya Resulallah" demişim. Hemen Hazret tebessüm edüp: — Sefaat ettim, sıhhat ve selâmetle seyahat eyle! Fatiha! dediler. Cümle sâhabeî kiram fatiha tilâvet edüp cümle hazır bulunanların ellerini öperdim ve her birinin hayır duasını alıp giderdim. Kiminin eli misk gibi, kimi anber ve kimi sünbül gibi, kimi gül, ve kimi reyhan ve kimi safran ve kimi menekşe ve kimi karanfil gibi kokardı. Peygamberimizin sağ elini öptüğümde gûya pamuk gibi kemiksiz bir destî şerif idi. Ama sair Enbiyanın elleri ayva kokardı. Hazreti Ebubekirin eli kavun gibi kokardı, Hazreti Ömerinki anber kokusuydu, Hazreti Osmaninki menekşe, Hazreti Alininki yasemin gibi kokardı. İmam Hasan karanfil, İmam Hüseyin beyaz gül gibi kokardı. Hazreti Peygamber mihraptan: — Esselâmü aleyküm ya ihvan!.. deyüp camiden taşra revan olunca cümle sâhabeî kiram hakire gûna gün dua ettiler ve camiden çıkıp gittiler. Hemen Saad Hazretleri belinden saydağını çıkarp hakirin beline kusatıp tekbir edüp: — Yürü gaza eyle ve Allahın hıfzı emanetinde ol! Müjde olsun sana, bu mecliste ne kadar ruhlarla görüşüp ellerini öptünse cümlesini ziyaret etmek müyesser olup seyyahı âlem ve feridi beni âdem olursun? Amma gezip dolastığın ülkeleri, ka'pa ve beldeleri ve sair eserleri ve her diyarın methedilmiş sanayiini, yiyecek ve içeceğini yazıp bir eser meydana koy, dünya ve ahret benim oğlum ol! Ekmek ve tuz hakkını gözle! Yarı sadık ol! Yaramazlarla yâr olma!.. İyilerden iyilik öğren! diye nasihat edip alımdan öptü, Ahiçelebi camiinden taşra çıkıp gittiler" (B. : Evliya Çelebi).

Bibl. : Evliya Çelebi, I. REC. Gezi notu.

AHIÇELEBİ CAMİİ ÇEŞMESİ — Yemiş iskelesi civarında Balıkpazarı, Değirmen sokağında Ahiçelebi camiinin duvarı kösesindedir. Yüzü mermer döşelidir, teknesinin kenar taşları kalkmış, musluksuz, muattal bir haldedir. Yapı tarihi 1804 (H. 1238) dir. Yuvarlak bir madalyon içindeki kitabesinde:

Maşallah

Tevekkeltü ilâllah

Ve Tefviki illâ billâh

1281

yazılıdır, yaptiran meçhuldür.

Bibl. : REK, Gezi notu.



①

②

1972 Abi Celebi camii, Istanbul



Ati CELEPİ / MART 1972

69

2



7



5

Ahi Celebi
1972



(4)



2



3