

İSKENDER PAŞA CAMİ'İ , DİYARBAKIR

CM 38.

TM (1-67)

ALP-SC-D-3

1



ISKENDER PAŞA, DİYARBAKIR

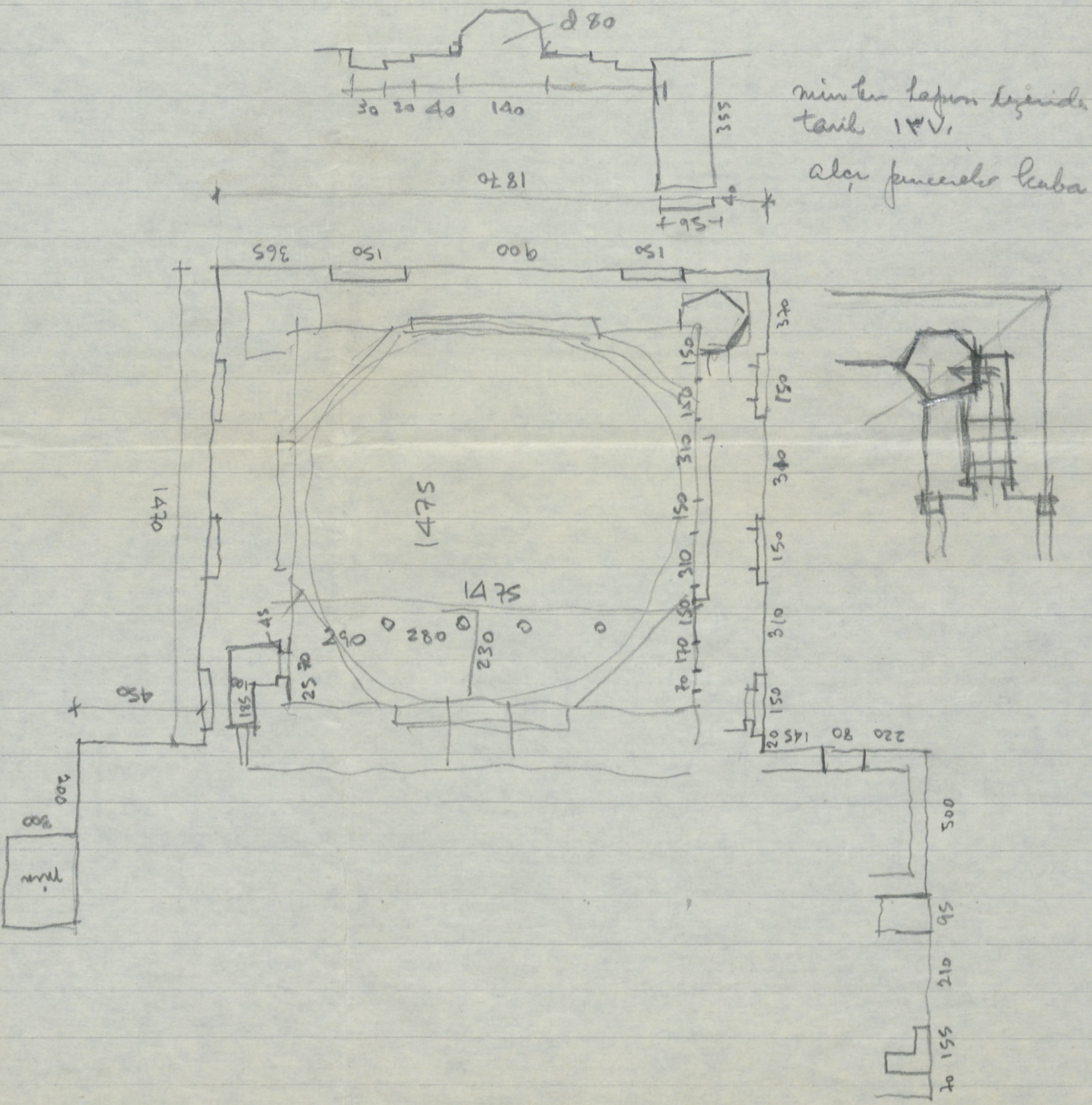






Duvarları sırt-sart

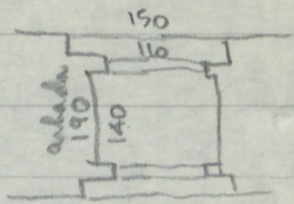
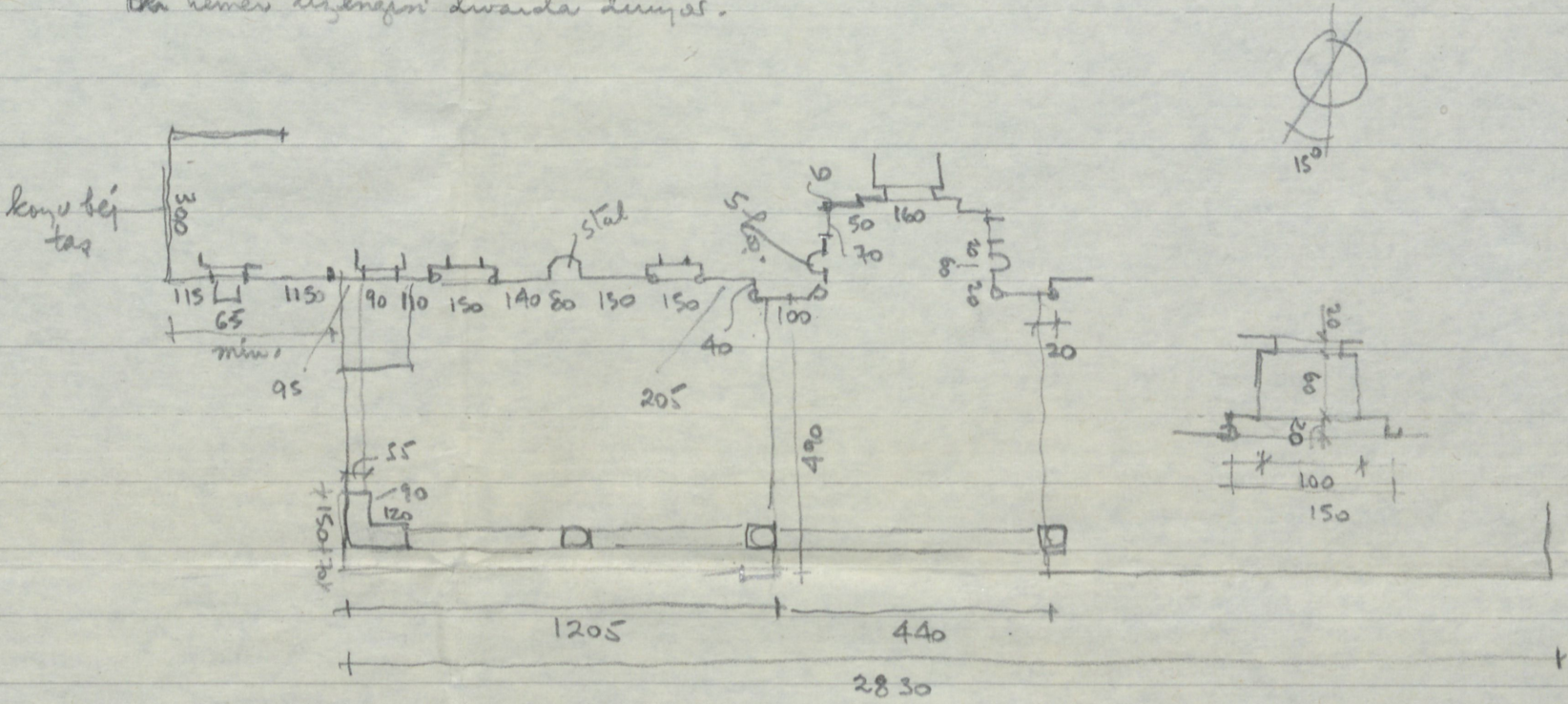
Kubbe hamamı sırt sırt, onaltıgen, kuzey, hamamta sığ pencere.



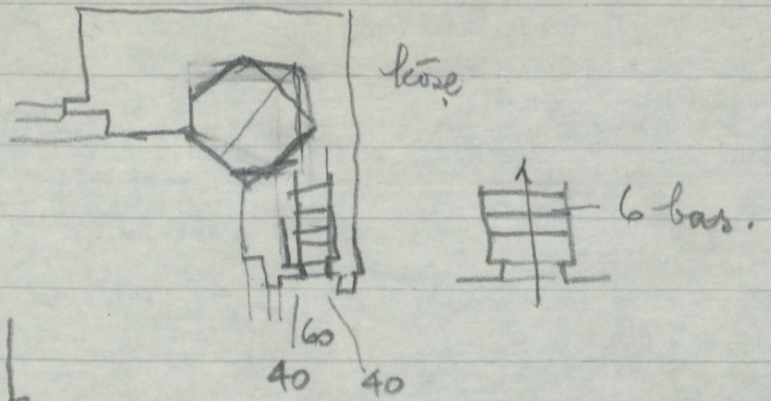
min. ten kapun üzerinde tarih 1311, alar penceresi kubbe

22.9.1977
 İshender Paşa

son remast duvar siyah-bez taş. Kubbeleri çökmüş. betonarme yapılmış. 1953.
 Anararı Resit İshenderzade. Sütunlar taş, başlıklar düz. Kemerler ^{Bej} taştan.
 İki kemer içine içi duvarda durmuş.



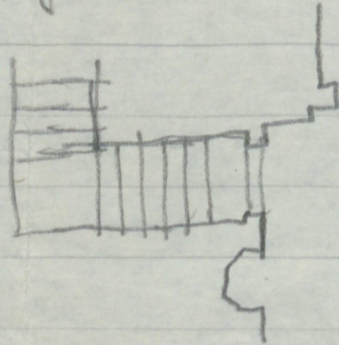
minber alsaq



kubbe

6 bas.

kubbe nakışsız
 kemerler taş



malfil dört sütun
 ortaklıklar taş ○ □

İSKENDER PAŞA CAMİİ, DIYAR BAKIR

TM (67) "Âmidde İskender Paşa Camii". Meriç, s. 27.

BOĞAZIÇI ÜNİVERSİTESİ

REKTÖRLÜK

İshender Paşa = Prostanca başı lıktan
Anadolu Valisi oldu. Oradan Diyarbekir
mutasarrıflığına tayin edildi ve on beş
sene orada kaldıktan sonra öldü.
Çerkes asıllıdır.

Evllya Celabi I, s. 116 (z).

BOĞAZIÇI ÜNİVERSİTESİ

REKTÖRLÜK

İskander Paşa Câmii: Hoş, sanâtlı, kursunlu,
bir minareli, vakfe kuvvetli, ücret alantarı
çok, güzel bir câmi dir.

(Evlâya Çelebi (Zelli oğlu) C. 3-4, s. 1120

(İskander Paşa camii) Lâtif, musanna, kursunlu,
bir minareli vakfe kâvi,
— bu cemi-i abadanlar.

C. IV. s. 32

BOĞAZIÇI ÜNİVERSİTESİ

REKTÖRLÜK

Diyarbakır.

İshender Paşa camii

1959-1971 yılları arasında

Vahiflarca esaslı bir biçimde
onarılmıştır.

156.350.82 TL.

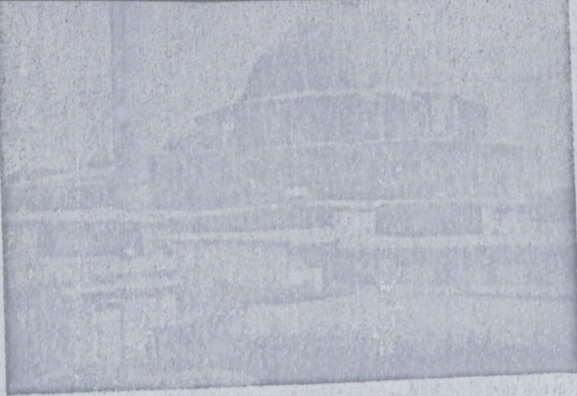
BOĞAZICI ÜNİVERSİTESİ

REKTÖRLÜK

İskender Paşa camii - Datée de 958 / 1551.

Coupoles couverte de plomb sur tambour
dodécagonal. Porche de cinq travées.
Minaret cylindrique. A l'intérieur
revêtement de faïence.

Albert Gabriel, Voyages Archéologiques dans
la Turquie Orientale (Paris, 1940) s. 200.



İskender Paşa Camii

Vali İskender Paşa tarafından h. 958 (m.1551) yılında yaptırılmıştır. Güzel bir Osmanlı eseridir. Kitabesizdir. Vakfiyesi h. 973 (m.1565) tarihlidir. Geniş bir avlusu ve son cemaat yerivardır. Vakıflar Umum Müdürlüğünce 28889 tıra sarfiyle oranılmıştır. Mühlhak vakıftan olup mütevellisi tarafından idare olunmaktadır.

Behram Paşa Camii

Onüçüncü Osmanlı Valisi Halhahallı Behram Paşa tarafından yaptırılmıştır. İnşasına h. 972 (m. 1564) de başlanmış ve h. 980 (m. 1572) yılında bitirilmişdir. Kapısı üzerindeki kitabenin tarihi h. 980'dir. Diyarbakır'daki Osmanlı eserlerinin en büyük ve en önemlisidir.

Behrem Paşa Caminin
uzaktan görünüşü... ve
Camiin son cemaat yeri.

Serhmet Bey sanöglü, Kısaltılmış Diyarbakır Tarihi ve
Âbideleri (İstanbul, 1963) s. 132

Metin Sözen, Diyarbakır'da Türk Mimarisi
(İstanbul, 1971)

İSKENDER PAŞA CAMİSİ

Kendi adıyla anılan İskender Paşa mahallesi'ndedir.

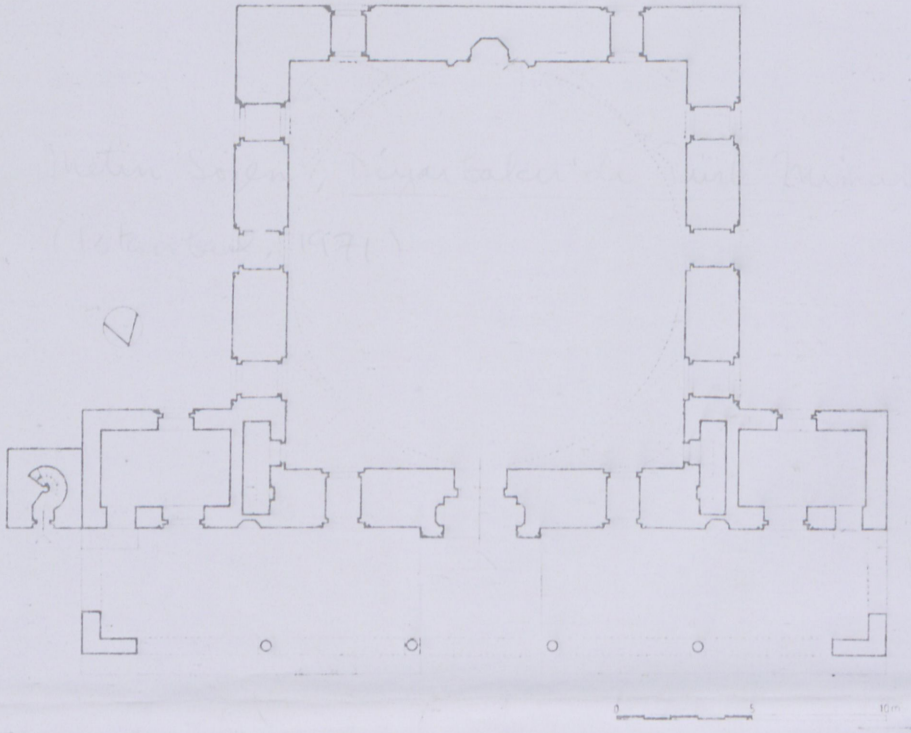
Tarihi : Diyarbakır'da ondört yıl valilik yapan **İskender Paşa**, bu yapıyı 1551 m. (958 h.) yılında yaptırmıştır. Vakfiyesinin düzenleniş tarihi ise, 1565 m. (973 h.) dir. Bugün yapının yazıtını gösterecek bir belgeye rastlanmamaktadır.

Yaptıran : Diyarbakır'ın onikinci valisi olan ve Diyarbakır'da yatan **İskender Paşa** tarafından yaptırılmıştır.

Mimarı : Mimar Sinan hakkındaki yazmalardan Tuhfetül Mîmarin'de, yapının adı geçmekte, fakat diğer yazmalarda **Mimar Sinan**'ın İskender Paşa Camisi'ni yaptığına dair bilgi yoktur. (R.M. Meriç, Mimar Sinan Hayatı, Eseri, Ankara 1965, s. 27).

Yapının İncelenmesi : Türk Mimarisi'nde belirli bir plan tipinin özelliklerini taşıyan İskender Paşa Camisi, yeterince tanınmadığı, planı yayınlanmadığından, gereği kadar inceleme konusu olmamıştır. Son yıllarda onarılan bu yapı, birkaç yer dışında siyah-beyaz taşlardan yapılmıştır. Önünde şadırvanı, doğusunda türbe kısmı yer almaktadır (Şek. 23; Res. 19).

Yapının ön cephesinde yer alan son cemaat yeri, köşelerde L şeklinde ayaklara, bunların içinde dört sütuna dayanmaktadır. Ayaklar ve



Sekil 23. İskender Paşa camisi planı

sütunlar birbirlerine sivri kemerlerle bağlanmış, kemerlerin dayandıkları sütun ve başlıkları süslenmemiş, yalın bırakılmıştır. Sütunlar, ayrıca kemerlerle cami duvarına bağlanmamışlardır. Fakat duvarda sütunların karşılıkları olarak, kemer ayakları görülmektedir.

Bugün hafif eğimli, betondan bir çatıyla örtülmüştür: Belki ilk yapıldığında, son cemaat yeri kubbelerle örtülüydü, kemer ayakları da o devirde yapılmıştı. Bu kısım çok değiştiği, eski kimliğini ortaya koyacak belirtilerden yoksun bulunduğundan, ilk şeklinin kubbeli olabilmesini düşünmek güçleşmektedir. Ayrıca yapının gövdesi siyah-beyaz taşlardan yapılmış olmasına karşılık, son cemaat yeri, kemerli kısımları düz siyah taşlardan yapılmıştır. Halbuki son cemaat yerinin siyah-beyaz taşlarla, diğer kısımların ise siyah taşlarla yapılmış olması daha doğaldır. Diğer yapılarda da genellikle bu şekilde uygulanmıştır.

Ortada, geniş kemerli giriş bölümünün iki yanında, ikişer üstü kemerli, köşelerde süslü köşe sütunları ve içinde dikörtgen pencerelerin

bulunduğu kısımlar yer almaktadır. Bu pencerelerin aralarındaki kısımlara, birer mukarnaslı mihrap yerleştirilmiştir. Kemer boşlukları, köşe sütunları gibi süslenmiş bu tip pencereler, yapının iç ve dışında kullanılmış, böylece yan cephelerde zengin görünümler elde edilmek istenmiştir.

Son cemaat yeri, yapıya göre dışarı taşkındır. Bunun nedeni, ortadaki kubbeli ana mekândan başka, iki yana öndeki kapılardan girişleri bulunan birer mekânın eklenmiş olmasıdır. Bu mekânların, son cemaat yerine ayrıca birer pencereleri vardır. Dış duvarlar gibi siyah-beyaz taşla değil, doğrudan doğruya siyah taşla ve alçak olarak yapılmışlardır. Son cemaat yerinden başka, bir de güneye pencereleri vardır. Güneye bakan bu dikdörtgen pencereler, diğerlerine göre çok yalın düşünülmüştür. Ayrıca görünüşteki bazı ayrılıklara bakarak, iki yandaki bu mekânların, yapıyla arasında devir farkı olabileceği düşüncesi ortaya atılabilir. Fakat son cemaat yeri cephesi, böyle bir mekânın varlığını belirtecek şekilde düzenlenmiştir. Bu yönden ilk andaki kuşkular kuvvet kazanmamaktadır. Ayrıca silindirik gövdeli, tek şerefeli taştan minare, soldaki bu mekâna bitişik olarak yapıldığından, hepsinin bir arada düşünüldüğünün diğer bir kanıtıdır. Dışarı taşkın son cemaat yeri olan, arkasında mekânların yer almadığı yapılar vardır, bunların en açık örneği de **Behram Paşa Camisi**'dir.

Ana mekâna, geniş kemerli, iki tarafında yarım yuvarlak nişleri ve bitişğinde içerdeki mahfil kısmına çıkışı sağlayan kapıların bulunduğu kısımdan girilmektedir. Esas giriş, kemerli düz taş hatıllıdır. Üzerindeki boşlukta herhangi bir yazıta rastlanmamaktadır.

Caminin içine girilince ilk dikkati çeken, çok alçaktan başlayan iri, ortası bir çizgiyle ikiye ayrılan tromplardır. Trompların kemer ayakları, pencerelerin boşaltma kemerlerinin üstüne kadar inmektedir. Ayrıca trompların arası, birer kemerle birbirlerine bağlanmışlardır. Bu iri tromplara dayanan kubbe, dışardan onaltıgen, taştan bir kasnağa oturmaktadır. Bunlardan başka, özellikle mihrap duvarının köşelerinde, yerden iki metre kadar yükseklikte yer alan, duvar kalınlığından yararlanılarak yapılan boşluklar dikkati çekmektedir. Boşluklara, bitişindeki pencerelerin içindeki geçitlerden çıkılmaktadır. Bu tür görünüm, **Şeyh Matar Camisi**'nde de karşımıza çıkmaktadır. **Behram Paşa Camisi**'nde böyle bir mekân bulunmaktaysa da, onun yapılış ve değerlendiriliş şekli biraz daha farklıdır. **İskender Paşa**'ya göre **Şeyh Matar**'da durum daha belirgin ve düzenlidir. Ayrıca hemen girişte, bir mahfil kıs-

mı yer almaktadır. Bu kısım ikisi mermer, ikisi ahşap direkler üzerine oturmakta, çıkışı ana girişin iki yanına konan birer kapı sağlamaktadır. Mahfilin hemen altında, köşede düz hatlı bir kapının varlığı, arkadaki küçük mekânı işaret etmektedir. Bu ince uzun dikdörtgen ve üstü beşik tonozla örtülü mekân, duvar kalınlığından yararlanılarak yapılmıştır. Bitişinde, daha önce konusunu ettiğimiz yan mekânlar bulunmaktadır. Ayrıca yan mekânlarla bağlantıyı sağlayacak bir geçit açılmamıştır.

İskender Paşa Camisi'nin taştan mihrabı, dışta mukarnas şeridi, içerdeki nişin köşelerine konan sütunları ve üstündeki mukarnas dolgusuyla, Osmanlı Devri mihrablarının bir tekrarıdır. Bugünkü görünümüyle ahşap mimberin elden geçirildiği, zevksiz bir şekilde bozulduğu anlaşılmaktadır. Bu ahşap mimberin küçük kubbeli kısmı oldukça orijinaldir ve geleneksel sivri bir külâhla sonuçlanmamaktadır.

Ayrıca **Basri Konyar** ve **Bedri Günkut** İskender Paşa Camisi'nde çini bulunduğunu yazmaktadır. (B. Konyar, Diyarbekir Yıllığı, c.III, s. 197; B. Günkut, Diyarbekir Tarihi, s. 121) Aynı şekilde **A. Gabriel** de çinilerin varlığına değinmektedir. (A. Gabriel, Voyages..., Paris, 1940, s. 200). **K. Erdmann** gibi bizde duvarlarda hiçbir çini izine rastlayamadık. (K. Erdmann, *Zur türkischen Baukunst seldshukischer und osmanischer Zeit*, Istanbul Mitteilungen 8'den ayrı basım, 1958, s. 36, not. 127). Bu durumda iki düşünce akla gelmektedir: Belki çinili olan bu yapının çinileri zamanla sökülerek başka yerde kullanıldı, eski bir onarım sırasında da bir yerlere atıldı veya hiçbir zaman çinilerle bezenmedi.

Birinci düşüncenin doğru olması mümkündür. Tamamen çinilerle süslü **Fatih Paşa**, **Ali Paşa** camilerinin çinilerinden birincisindekiler tamamen sökülmüş, ikincisinden de pek az örnek kalmıştır. Ayrıca bu şekildeki örnekler daha da çoğaltılabilir. **Aynı Minare**, **Hüsrev Paşa** camilerinde olduğu gibi, başka yerlerden sökülerek getirilmiş çini panolar da, böyle bir düşünceye kuvvet kazandırmaktadır.

İskender Paşa Camisi'nin genel olarak planı üzerinde durulunca, ilk bakışta tek kubbeli bir yapı olarak gözükmesine rağmen yanlardaki mekânlarıyla **Erken Osmanlı Devri** camilerinden **Ters T** biçimli Camiler'in, Diyarbakır'da da kullanıldığı görülmektedir. Burada orta ana mekân, yan mekânlardan tamamen ayrılmış, yan mekânların girişleri ana cepheye alınmış, aralarında bir bağlantı sağlanmamıştır. Bunun yanısıra, bu yan mekânların ana mekâna göre oransız derecede küçük düşünülmesi, ikinci bir konudur. İskender Paşa Camisi'nde herşey tek kubbeli bir ana mekân olarak ele alınmış, yan mekânlar ikinci

derecede öğeler olarak yapıya katılmıştır. Buna en yakın örnek, **Fatih Paşa Camisi** yan kanatlarındaki kubbeli mekânlardır. Onlarda ikinci derecede öğeler olarak kalmalarına rağmen bu kadar küçük ölçülere indirilmemiştir. Zemin planı olarak aynı örnekler içine giren **Aynî Minare** ve **Hüsrev Paşa** camileri, birçok noktalardan saydığımız iki örnekten ayrılmaktadır.

İskender Paşa Camisi, ayrıca iç mekânda, köşelerde, duvar kalınlığından yararlanarak küçük mekânların yerleştirildiği birkaç yapıdan biridir. Bu yönden **Şeyh Matar** ve **Behram Paşa** camileriyle bağlantılıdır.

İskender Paşa Camisi, bazı yönleriyle Erken Osmanlı Devri Mimarisi çizgisinde gelişmesine rağmen, birçok yönleriyle Diyarbakır'ın diğer camileriyle kapalı bir bütün teşkil etmektedir.

BİBLİYOGRAFYA :

- Ali EMİRİ, Tezkire-i Şuarây-i Âmid, c. I, s. 16 v.d.
R. BALIN, Diyarbakır, İst. 1966, s. 36.
K. BAYKAL-S. SAVCI, Diyarbakır Şehri «Broşür», Diyarbakır 1942, s. 72.
Ş. BEYSANOĞLU, Kısaltılmış Diyarbakır Tarihi ve Âbideleri, İst. 1963, s. 132.
Diyarbakır İl Yıllığı 1967, Ankara 1967, s. 326.
K. ERDMANN, *Zur türkischen Baukunst seldshukischer und osmanischer Zeit*, Istanbul Mitteilungen 8'den ayrı basım, 1958, s. 33, 36, not 127.
U. ETİ, Diyarbakır, Diyarbakır 1937, s. 68-69.
Evliya ÇELEBİ, Seyahatnâme, İst. 1314, c. IV, s. 32.
A. GABRIEL, *Voyages Archéologiques dans la Turquie Orientale*, Paris 1940, s. 200.
G. GOODWIN, *A history of Ottoman architecture*, London 1971, s. 310.
B. GÜNKUT, Diyarbekir Tarihi, Diyarbekir 1937, s. 121.
B. KONYAR, Diyarbekir Yıllığı, Ankara 1936, c. III, s. 197, res. 113, 114.
R. M. MERİÇ, Mimar Sinan, Hayatı, Eseri, Ankara 1965, s. 27.
İ. TOKAY, Diyarbakır, s. 35.