

SINAN

HATAY PAYAS/YAKACIK

CM 52

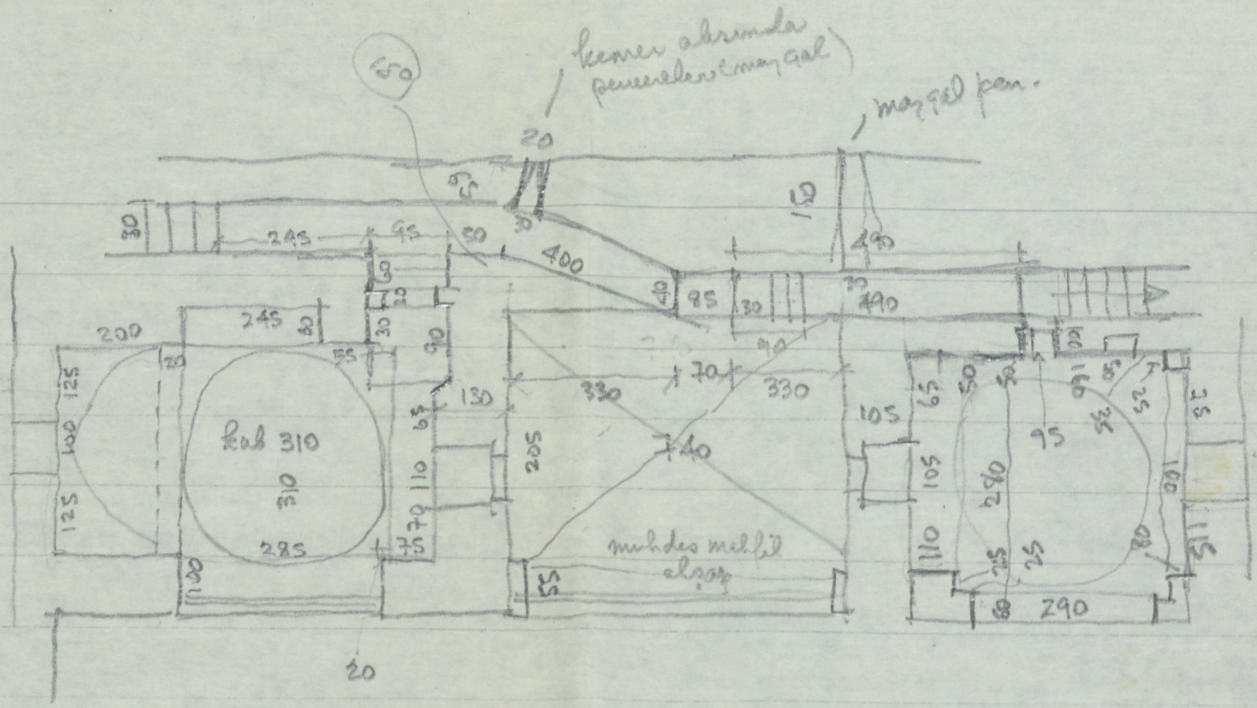
MEHMET PAŞA CAMİİ, PAZARCI

TM (2-45)

kitabe yerü baş

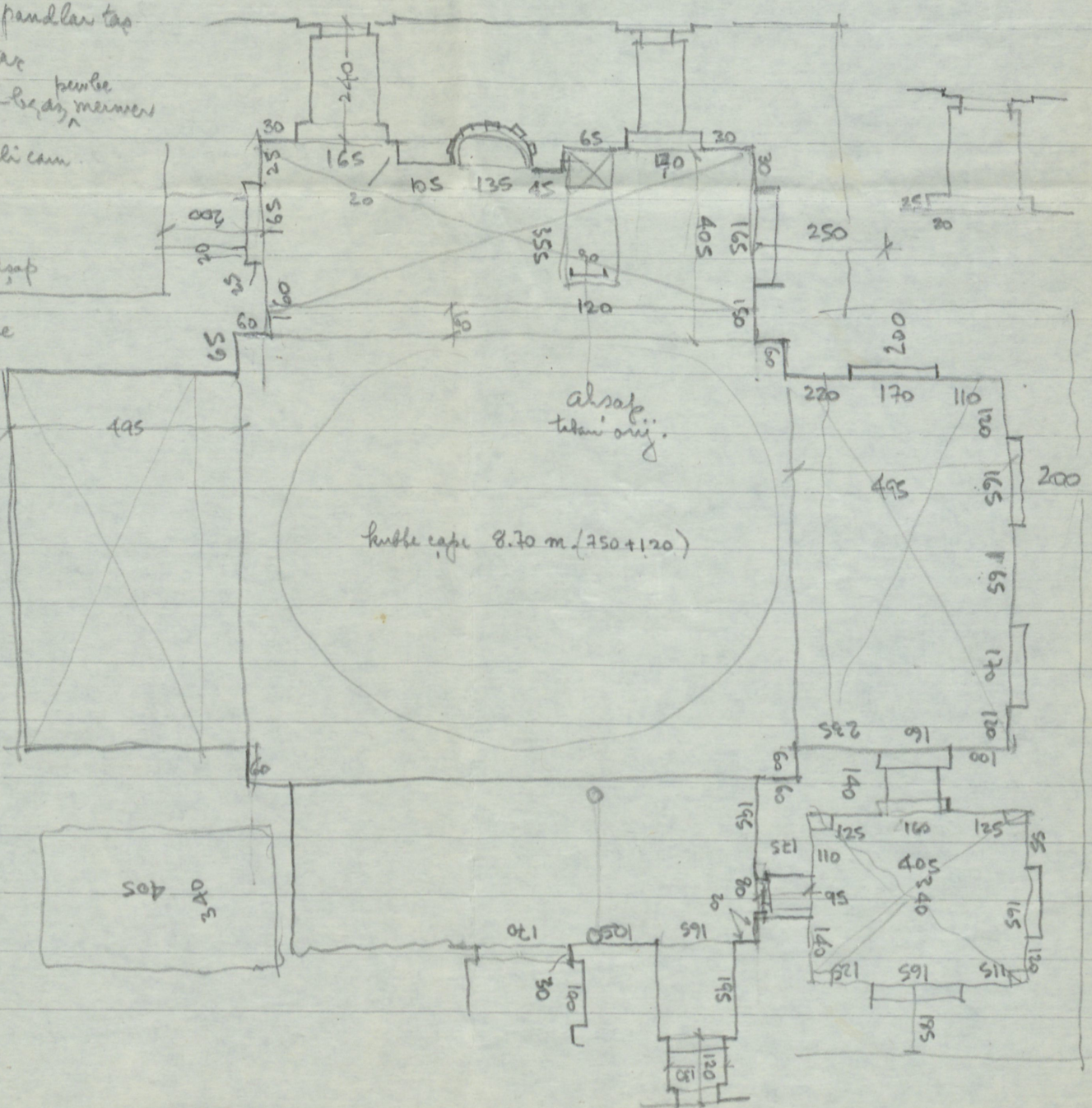
ALF-SC-H-3

1



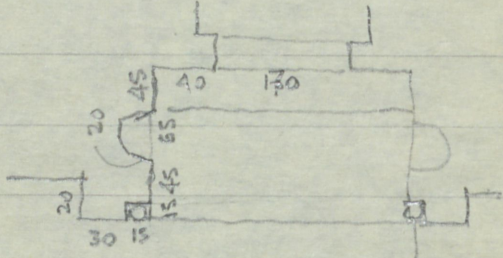
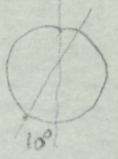
kubbe parand. parandlar taş  
 serri beame taş  
 nişab sıçal-beaz mermer  
 rest pen. simli cam.  
 sisleme yoh.  
 manastir tonay.  
 aila mülki alacak  
 ve yeri.  
 taban mermer ve  
 original.

hitabe yeri  
 boz.  
 soy satırları  
 yoh. kemer izleri



16.10.1977

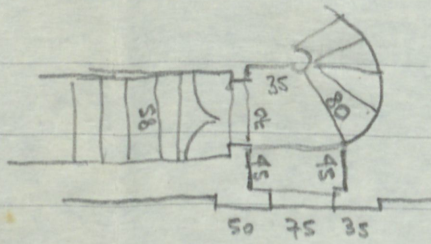
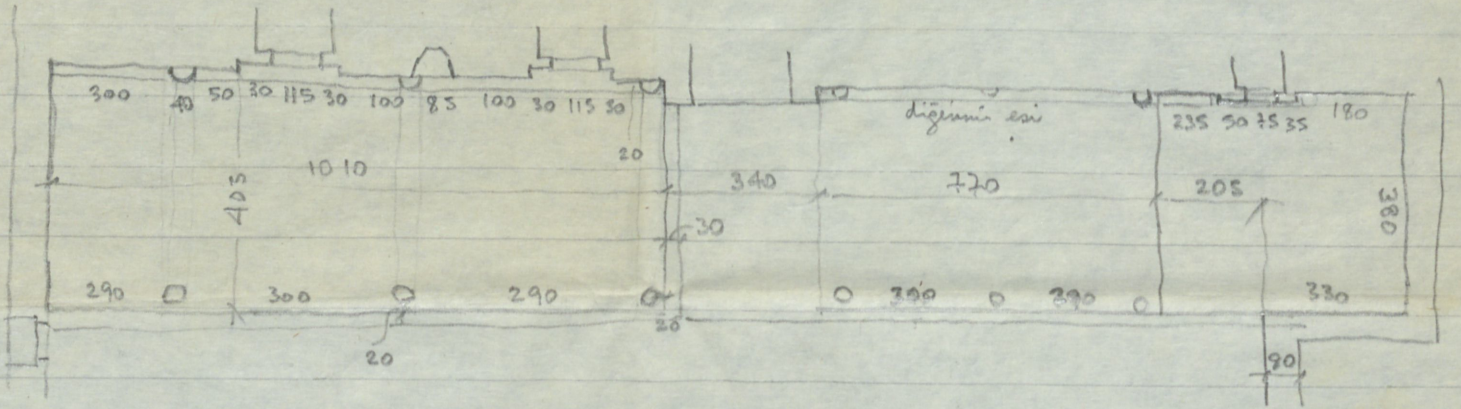
PAYAS, MEHMET PAFA

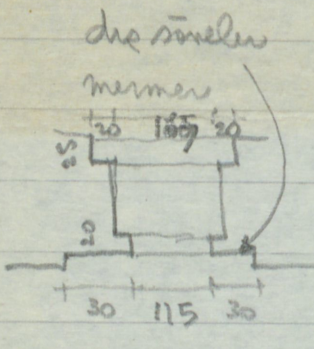
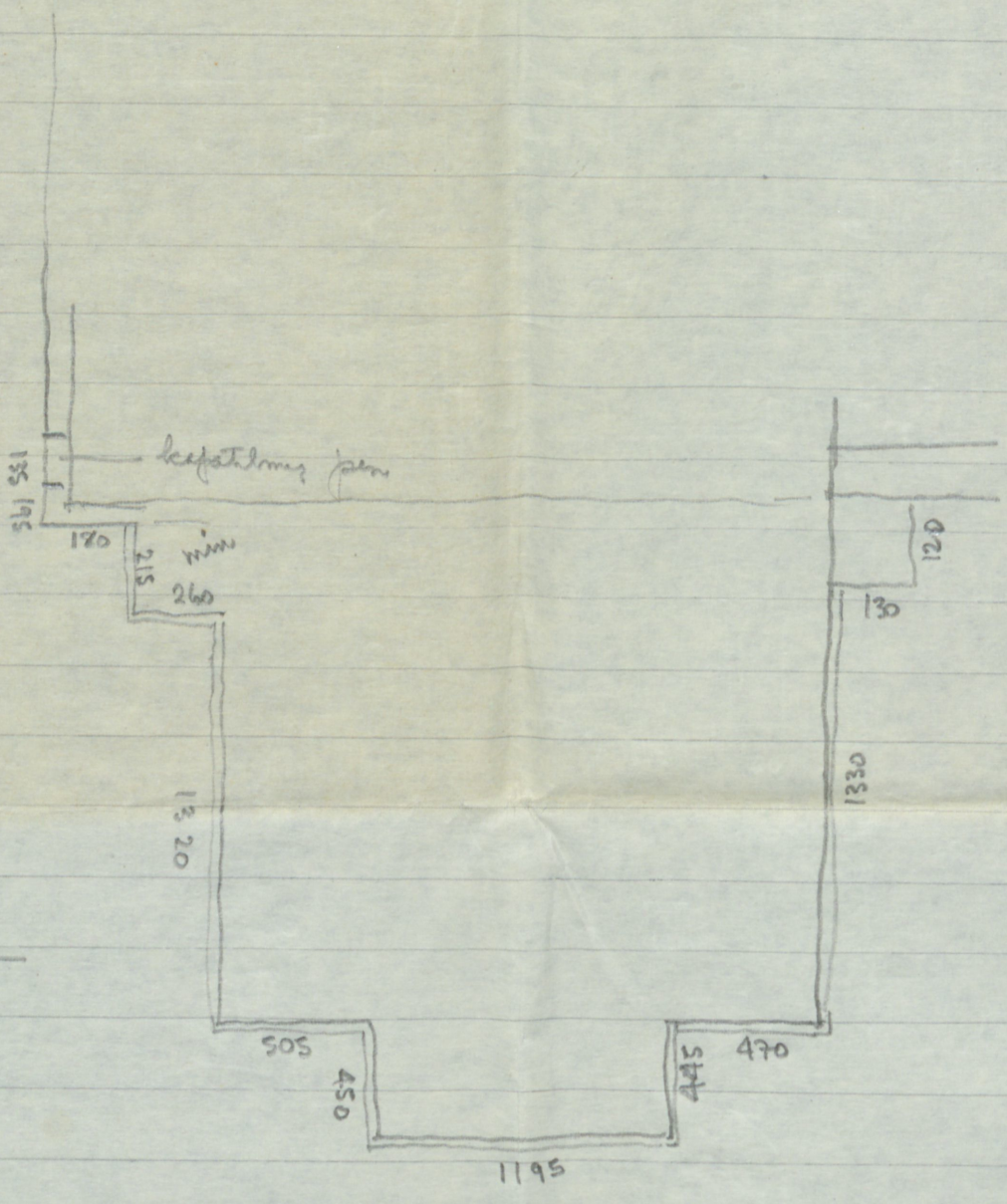


Kapı

Kısa sütunlara bağlanmıştır.

Siyah, beyaz mermer, Kilitli yolu. Stal.





BOĞAZIÇI ÜNİVERSİTESİ

REKTÖRLÜK

Payas'da Sokullu Mehmet Paşa Camisi  
(1574).

Metin Sözen, Dişarbakır'da Türk  
Mimarisi (İstanbul, 1971), s. 261.

BOĞAZIÇI ÜNİVERSİTESİ

REKTÖRLÜK

Habay, Payas

Sokollu Külliyesi onarımı

1964-1972

Vakıflar . 3, 483, 831.91 TL.

Evlîya Çelebi, c. III, 42.

BOĞAZIÇI ÜNİVERSİTESİ

REKTÖRLÜK

Payas

Kal'a kapusu önün de büyük bir dut ağacı  
var ve demir kapulu kal'a gibi bir  
han-ı azîmî vardır ki bin yedi  
taahhürde bina edilmiştir. Han kapusu  
kal'a kapusuna mâzîdir. Gayet mühel-  
lef ve müteaddid harem odalı ahur  
ve develikli, vâsi haremli, dar'ül-  
ziyâfeli bir han binenendir.  
Bu hana karib musanna ve garib  
bir cami vardır ki İstanbulda Silivri  
kapusu dahilinde İbrahim Paşa  
camisine nümâşildir. Mihrab ve minberi

Evlâya, C. III. s. 43

BOĞAZIÇI ÜNİVERSİTESİ

REKTÖRLÜK

... Cami'in iki kafusu vardır.  
Biri kibleye meksûf harem kafusudur.  
Sol kafu mezkûr dut ağacına nâzır-  
dır. Ve cami içi qâyet nûrânîdir,  
nûr-u ender nûr bir kubbe-i  
pür nûrdur. Bunda olan meşbekli  
tevc rezgenler üzre sedefkârî kafak-  
lar necef, tellü ve hurdekâr cam-  
lar bir yerde yokedir. Şems-i  
münevverin şule-ve pertevi urduka  
cami'in içi nûrandır nûr olur.  
Kürsüsü ve müezzîn mahfeli musan-  
nâdur. Şamadân, urâpdân, mastûb  
âvizeler, ibrişim,

Evlâya, C. III. s. 43

BOĞAZIÇI ÜNİVERSİTESİ

REKTÖRLÜK

gayt musannadır. Tulen ve arzen  
seksen ayakdır, haremi ba cenânda  
nisan verir. Şehrin en güzel ve  
selâtin camii öldüğünden cemaati  
kesirdir. Haremi fezâsinin ortasında  
bir havuz-u meşbeki vardır.  
Dâiren madar etrafında abdest  
muslukları vardır ki selsebil  
âsa seb ve rûz ceryan ider. Burada  
tecdid-i vûzu olunur. Bu havuzun  
etrafı günâ gün tırmık ağaçları  
âraştırılmıştır.

Guliyâ . C. III . S. 43.

BOĞAZIÇI ÜNİVERSİTESİ

REKTÖRLÜK

münahkap kalıçalar pek dilberdir .  
Hülasa - i kelâm kal'a, ken, inaret,  
mescid, medrese, carı, bazar,  
hamam cümlesi kârgir bina ve  
rasas - ı nîlgün ile mestürdür .  
Hayrat ve hasenatin cümlesi Qazî - i  
şehid Sobullu Mehmed Paşanın  
binasıdır . O garimet asır da temel  
nazır Sinan ağa ehaliy - i velâyet  
arzi ile yedi bin kese masarif göster-  
miş ise de koca vezir bunı asla  
nazar - ı ehemmiyete almayub az  
görerek defteri yakmışdır .

ayaz, Kara Camii Mahallesi'nde.

Camii, medrese, mektep, hamam, kapalı çarşı, imaret, kerwan saray. Taş (köprü).  
Kitâbesi <sup>han kapısı</sup> (bedesten) üstünde. 1574 tarihli. Diğer eserler 1574 sonra devam ediyor.  
Onam 1964 den beri devam ediyor.

Camii dört tarafta baş tonozla binen karemi, qeride kademler mahfili. Şadırvanla  
avlusunun etrafında sibyan mektebi var. Mihrabın itialı işçilik ay edo.  
Şiyah, kemiz, beyaz marmar den. Nisi 7 sra karnes. Minler XIX 44. ampir  
işlûbunda. Kible kapısı, qülsük kemer içinde karnesi. <sup>ya da mihrabın</sup> yanda mihrabın  
54. 8 kemerli ve asi metrik. Asıl minare yok olmuştur. <sup>mihrab</sup> Qüdüh minaresi var.

Bedesten

Kerwan saray Esas giriş bedesten arasta içinden. özel odalar.

Sibyan mektebi

Kitâbe metni

Asafı Sultanı Selim ibni Süleyman-ı zeman  
Ol semiygu Fahrüalem sahibi hulkei hasen  
Anlayup bu dehrî fani nin fenasın rayeti  
Bibe kader gördü bu dar bu ar pür mi hen  
Yaptı bu hanı rıza Hale için Vakıfı dedi  
Menzili ukbağı abad eyledi erken ceden  
Hale kabul ede acib bi misül olubdur hale bu teim  
Deyme insana nasib etmez bu hayri zulmi nen  
Vakıfı sahibi eser tarih edip dedi heman  
Vakıfı ebnağı sibil ettim bunu billâhe ben. 982 (1574)

Camii

Hamam üfle değil, tek hamamdır.

Sarıtaş.

Kapı içine yeşi boy.

Arasta çapraz tonozları betonarme, duvarları betonarme, duvarları betonarme, duvarları betonarme. Cami 0 adet <sup>reşide</sup>.

Camii non cemaat yeşi yol. <sup>duvar tabanları duvar. Bir kubbe duvar.</sup> Portal derin stal. Kemer siyah, pembe, beyaz geçmeli. Portal siyah. Beşer su mermer. Mihrab çelik. Sütunler hayır. İçeride yazma okulu duvar. Avlu da ağaçlar var. Sadıran hol. yol. ortada su başı. <sup>estü kulluğu</sup> | Camii avlusuna kapı, keşiş 3 renk mer. dihihi benes

Camii içi yan mekânlar çapraz-tonoz. <sup>panel, kasnak sarı taş, çerçisi suva. Kalem işi yol. Kasnak</sup> pen (8 adet) <sup>renkleri 2 de yuvaklı pen</sup> üst pen (3) alt pen (12) mihrab 3 renk mermer. stal. 5 kemeri <sup>yarınlık</sup> yeşil nis. mihrab alçak ve yeşi yan odaları üstlerinde mahfilles. bitü kulluğu kuru su kulluğu

Kuvansay, keşiş, da 3 renk mermer.

Laman

Avlu hülle bitada penc yeşi ~~kapı~~, ortada lavaz. Laman tel' 2. yol.

Laman batısında yeşil duvarlar (?)

(kıl. arasta) <sup>keşiş</sup> duvarları yeşi