

İSTANBUL (KANLICA)

İSKENDER PAŞA CAMİİ

TB (1-41)

TE (1-43)

TM (1-50)

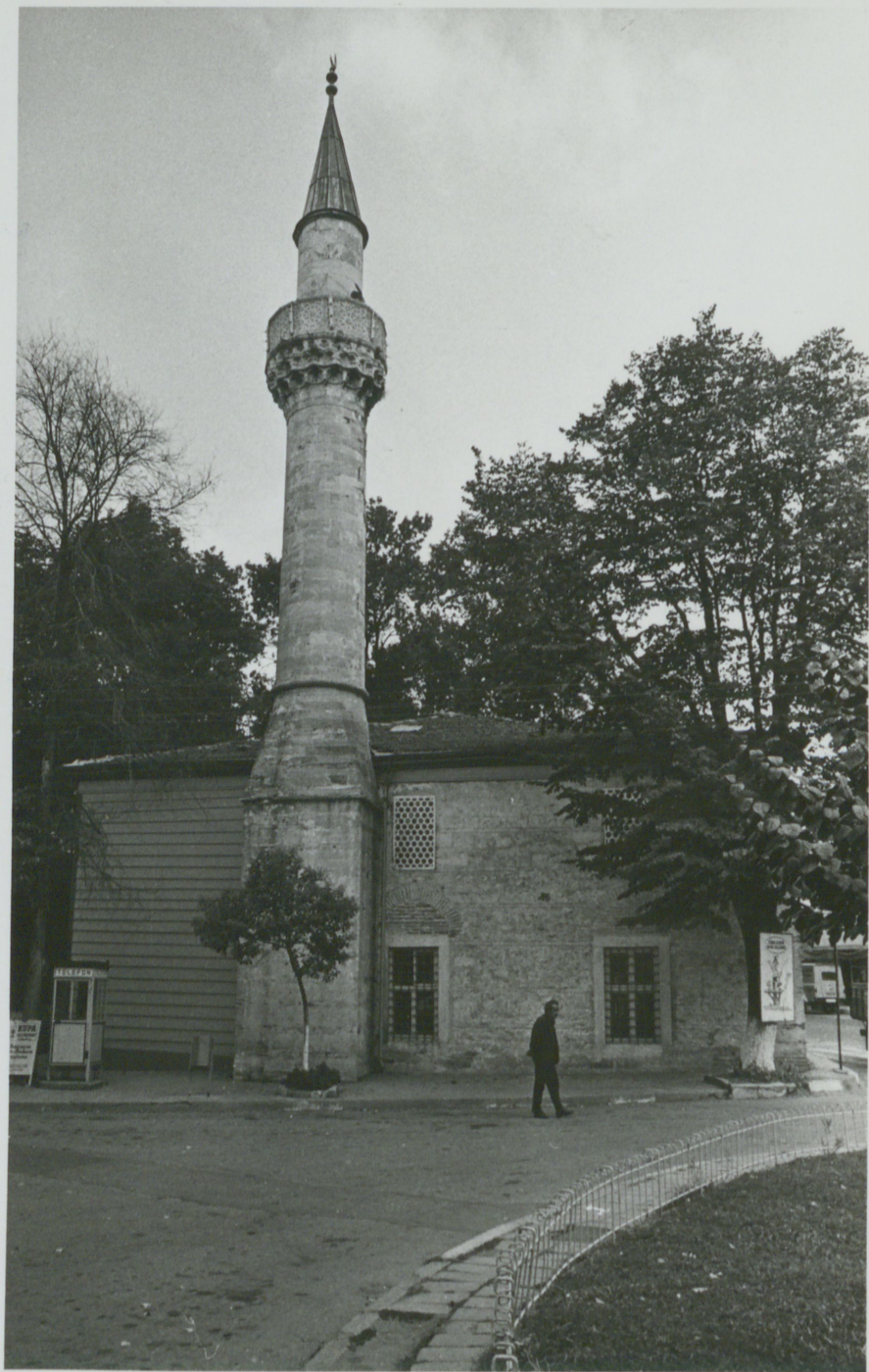
CM 39

AKP-SC-E-22

kitabesinin fotoğrafı yok



















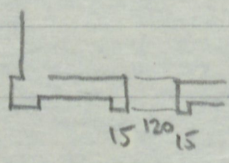
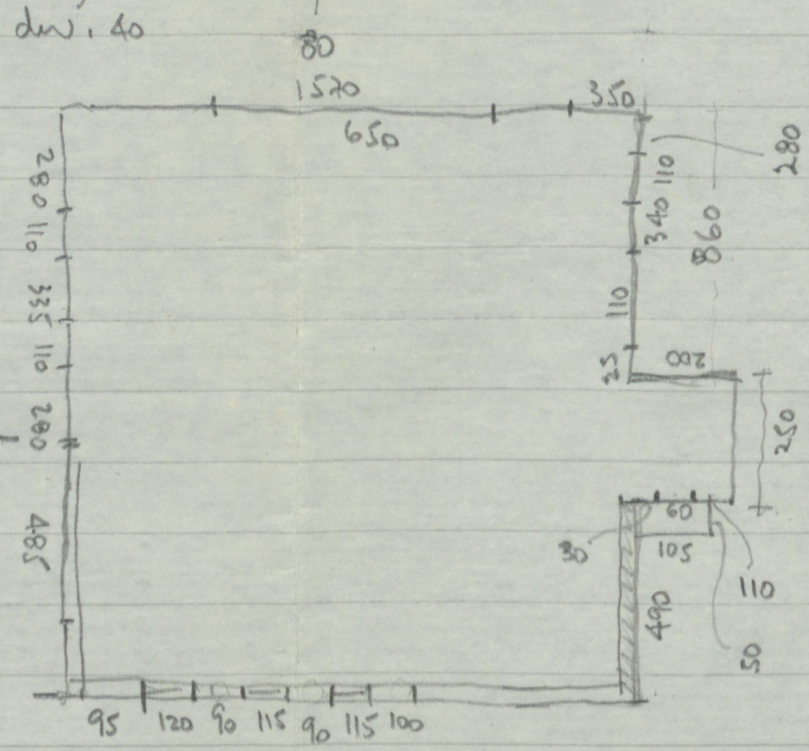
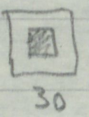
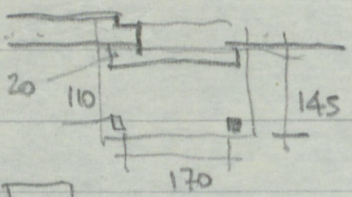
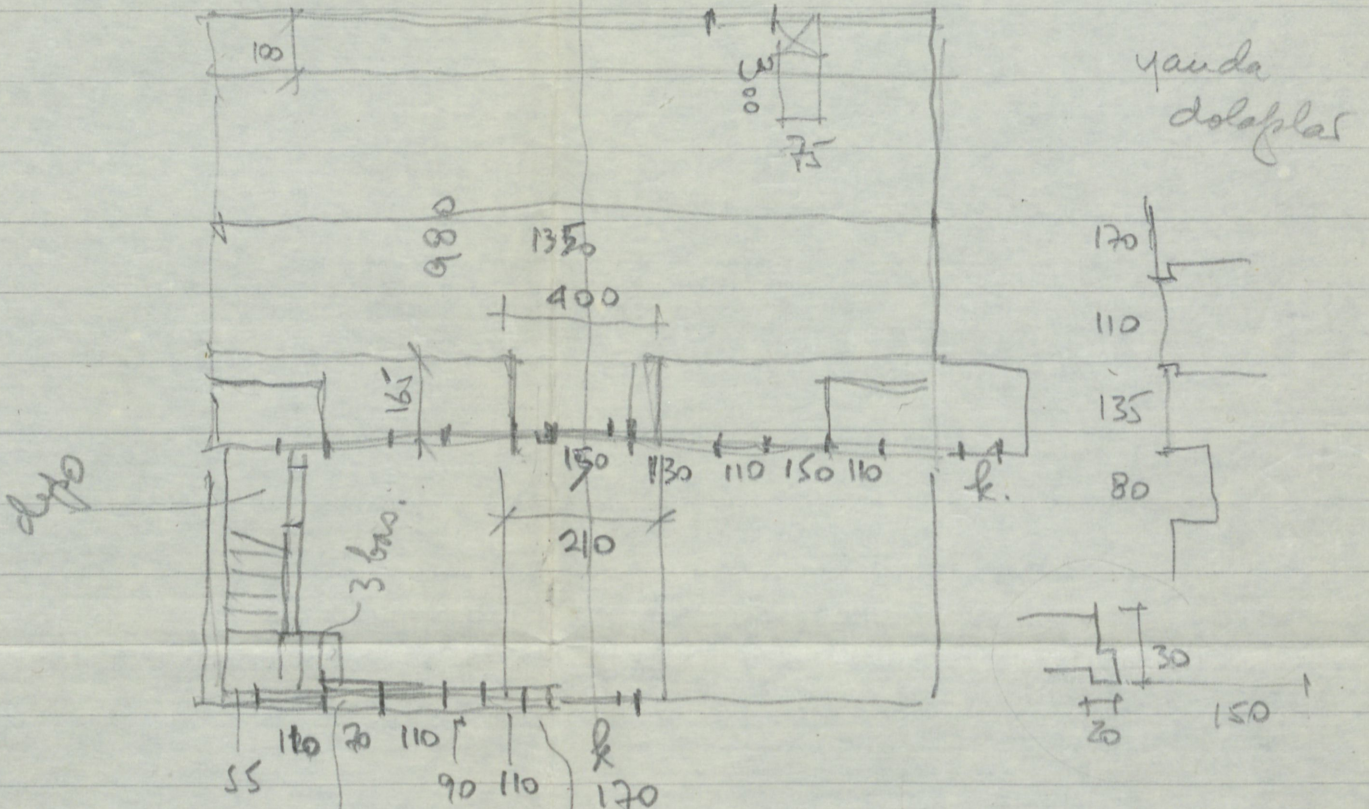
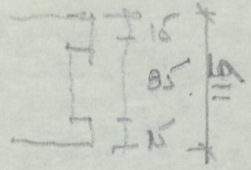
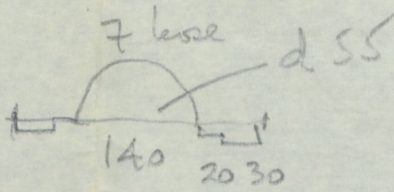
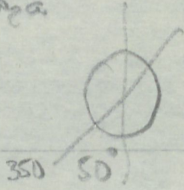






19.9.1975

İskender Paşa





C I. s. 466

İshender Paşa Camii : İskele başında dur. Kafre üzerindeki tarihi :

Kal rezvan ül-ula tarihehü

Kulna bismillâ - ir - rahman - ir - rahim

Çar kuşe divar üzerinde çar kuşe tasavvuf, kubbeti, kurşunlu, bir minareli bir camidir. Haremünde mevzûn ağaçları vardır. Mîmar-ı meşhur Sian Ağânen binasıdır. Bundan başka iki muallim hâne-i sibyan vardır. Medrese, der ül-hadis gibi şeyleri yoktur. Küçük bir hamamı var. Bu hamamın bir kurnasının dahi çevresinde üstad-ı mermir bir fil sueti tasvir itmispdir ki gören mebhût ve hayran olur. Bu kasabamız halis yağurdu gayet lezizdir.

ISKENDER PASA CAMISI

صدر عالی اسکندر پاشا کریم
صدر الله ذوالقدر العظیم
قد بنی هذا البناء للعبادین
حسباً للواحد الفرد القدیم
قال رضوان العلی تارة
قلنا بسم الله الرحمن الرحیم

سنه ۹۶۷

İSKENDER PAŞA KÜLLİYESİ

(Külliye'nin 1930 yıllarındaki durumu) görülen plan için bk: Resim 85)

Konluca'da kurulmuş olan İskender Paşa Külliyesi cami, medrese, mekteb-i seb'ân ve hamamdan oluşuyordu. Tezkiret ül-Ebniye'de cami birinci bölümünde 43 sayılı, medrese üçüncü bölümde 21 sayılı, hamam onüçüncü bölümde 36 sayılı olarak kayıtlıdır ve bunların Sinan tarafından inşa edildikleri bellidir. İskender Paşa vabfiyetiinde adı geçen mekteb^① Tezkirelerde kayıtlı değildir.

II İskender Paşa Külliyesinden bugün sadece seb'ân camii ile mekteb^(olduğunu sandığımız bina) ayakta kalabilmiştir. Medrese eski bir tarihte kaybolmuş olup yerini tespit etmek imkânı dahi ortadan kalmıştır. Hamam caminin güney batısında, Resim 85'de görülen çeşmenin önünde bulunuyordu. 1930 yıllarında Konluca köle meydanının açılması sırasında çeşme ile birlikte yıkılmış^②. Caminin avlu duvarları da yine bu sırada kaldırılmıştır.

III Resim 85'de gösterilen türbe ile ona bitişik mekteb bugün yerinde duruyor. ~~Kona planı~~, Duvarları kârgir, çatısı ahşap olan kare planlı türbenin kilitli girişi batıya, fakat türbe iki sandukbana İskender Paşa ile oğlu Ahmed Paşa'ya ait olduğu bilinmektedir. Ancak, bu İskender Paşa, camiyi yaptıran Anadolu Beylerbeyi İskender Paşa olmayıp Çerkes İskender Paşa'dır. Çerkes İskender Paşa "Van, Erzurum, Diyarbakır, Bağdat ve Musul valiliklerinde bulunmuş, azledildikten sonra 979 H. (1571) yılında İstanbul'da ölmüş ve Konluca'da atasının yaptırdığı caminin önündeki türbeye gömülmüştür"^③. Camiyi yaptıran İskender Paşa Kıbrıs'ta ölmüş olup naasınen İstanbul'a getirildiğine dair elde vesika yoktur^④. Ahmed Paşa Çerkes İskender Paşa'nın oğludur. 1587 (996 H.) yılında Rakca'da ölmüş, naası İstanbul'a getirilerek babasının yanına gömülmüştür^⑤.

IV Türbeye bitişik olan ^{ve} mekteb ^(olduğunu sandığımız bina) original durumunu tamamiyle kaybetmiştir. Aslında tek katlı

1. Konyalı, Miner Koca Sinan'ın Eserleri, s. 120 - 122.

2. Aynı eser, s. 123.

3. Aynı yerde.

4. Aynı yerde.

5. Aynı yerde.

olan binanın üzerine ikinci bir kat eklenmiş, içi odalara bölünmüş, pencere
biçimleri değiştirilmiş ve binanın taş duvarları üzerine owa eklenmiştir. Bu bina
bugün polis karakolu olarak kullanılmaktadır.

Gazi İshender Paşa Külliyesi (Kandıca İskelesi arkasında)

Çatı ^{Hanımın} İki kat duvarları kaldırılmış. Cami kitabesinde tarih 97V (üç satır kâğıt) (190x110)

Cami Duvarlar: tuğla hatırlı ~~kapalı~~ ^{meşhur} taş. Halen üstü sıvanmıştır.

Doğu duvarında: altı üstü iki pencere. alttaki dikdörtgen. üstü sağıp ^{tuğla} kemerli (190x110)

X üst pencere fil gözü sebekli, alttakiler demir parmaklıklar. Ballıca boğazlı.

X güneyde 2 altta 2, üstte 3 pencere. 3. mihrab üstünde

X Batıda: altta iki, üstte 2.

X güneyde: ortada kapı. yanlarda ibiçer pencere. ~~Bas~~

X Batı duvarı ahşap direkleri son cemaat yeri kapatılmış ^{üst kat iki katı yapılmış.} üst pencereler ~~ortasında~~ kaldırılmış. ^{üst kat iki katı yapılmış.} üst pencereler ~~ortasında~~ kaldırılmış.

X Çatı. ahşap, kiremit kaplı. içte ahşap düz tavan. ^{poligon} poligon kesme küfeli. Şerefe konsolu

X Minare: kaidesi tuğla hatırlı kesme taş. üçgenli kubbeye ^{poligon} kesme küfeli. Şerefe konsolu stahletilli, kökükülükte üzerinde geometrik desenler bulunan sağıp plak halinde. petek kesme yeni. külah burunlu kaplı.

İçerisi sıvalı. kalın işleri ve renkli cam yeni. Minber ahşap ve yeni pencere kapakları orijinal, tam edilmiş.

mihrab yarı daire kemerli ^(yan kubbeye) mihrab. üstte düz korniş, ~~iki kat~~ alt kesme mermer. üstü sıva ve boya. yeni yapıldığı belli.

X Türbe Gazi İshender Paşa ve oğlu Ahmed Paşa'nın sandukaları var. üstü ahşap çatı baki kaplı. pencereler demir parmaklıklar. 110x230. kapı Basal kemerli. kitabesi yok.

X Türbenin yanındaki bina. Karahol, iki katlı. Dış ibatları dışında eski halini kaybetmiş. İçerisi odalar yapılmış.

X Türbenin ~~yanında~~ ^{güneyinde} relijyonlar türbe yapılmış. Halen Kandıca müftülüğü

X Çesme kaldırılmış. ^{اثر قوت پات} اثر قوت پات 1377

X Hanımın yıkılmış.

İskele 2'ın Pass. 2

Kapı : Caminin tek kapısı vardır. Üstünde Pütâ'ya benzeran kemerli sade bir kapıdır.

Pencereler : Cephe de, kapının sağında ve solunda ikiser pencere vardır. Üst pencereler, cephenin bu kısmı doğrudan kaldırıldığından mevcut değildir.

Kibla duvarında, mihrabın iki yanında altı-üstü ikiser pencere bulunur. Bir birinci pencere de mihrabın tepesine açılmıştır.

Yan cephe ^{de} altı-üstü ikiser pencere açılmıştır. Yan cephe resminde (147 c.) görülen merkezdeki tıpa üst pencerelerin içine rastlamamaktadır.

Alt pencereler 190 sm. x 110 sm. ölçülerinde ^{ve} üstleri sağa doğru kemirliktir.

Üst pencereler sivri kemerli, dıştan file çözümlü, içten renkli camla kaplıdır.

Mihrab : mihrab yivarlak kemerli sade bir niş şeklinde dir. Niş başı bir kördüğümle çerçevesizdir, tepesine düz bir korniş konulmuştur. Alt kısmı yerden 1 metre yükseklikte ^{yerde} mermerle kaplanmış, üstü sıvanarak boyanmıştır. Mihrabın yabuk zamanlarda ^{gizlenmiş} ve tadil edildiği bellidir.

Mişafir : Ahşaptan ve yarıdır.

Süsleme : Caminin içindeki kalın işlevi son zamanlara aittir. Renkli cam pencerelerde panolar da yenilenmiştir. Sadece alt pencerelerin ^{ahşap} kapakları XVI yüzyıldan kalma dir.

Adı: İskender Paşa (Kaulca) Camii

Yeri: İstanbul, Kaulca / İskele meydanında.

Yapıtıcı: Kanuni devri nispetinden İskender Paşa

Yapılış Tarihi: 1570 (978 H.) [967 H.]

Kitâbesi = ~~1005~~. Arapça üç satır.

(Not. önünde İskender Paşanın türbesi ve muvakkit hanesi (?) var. Havaanı TE. 13-36 yol üzerinde kaldığından yıkturulmuştur. Vaziyet planında çime ile abdest yerleri de görülmüş. Bunlar da kaldırılmıştır.)

Duvarlar taş, çati ahşap, minare tuğla.