

İSTANBUL, BEYKOZ

HM 34

ODABAŞI HAMAMI

TB -

TE 13-39 Beykoz hamamı bina olunmuştur.

TM -

AKF. SY. 137.







1978 Beykoz Odabasi Hamamı

BOĞAZICI ÜNİVERSİTESİ

REKTÖRLÜK

Beykoz Eski metinlerin meydana nâzır olarak gösterdikleri Beykoz hamamı bir aralık sokakta içinde kalmıştır. İşlenmektedir. (C.5, s. 2641).

Hadikat ul Cevâmi Beykoz hamamının onaltıncı asırda Hasodabaşı Behruz Ağa tarafından yapıldığını ve gelirinin İshak Ağa Cesnesine vakfedildiğini yazıyor. (C.5. s. 2651) .

plane var. s. 2651

BOĞAZICI ÜNİVERSİTESİ

P. K. 2 BEBEK - İSTANBUL, TELEFON: 65 34 00

TEMEL BİLİMLER FAKÜLTESİ

BEŞERİ BİLİMLER BÖLÜMÜ

12.7.1978

Reyhaz Hamamı

Yerinde görüldü. Soyun malik betonarmedin
yeri yapılmış. Hamam kısmı eski.

Ortada süzülük; onun sağında ve solunda
biri halvet var. İletilmektedir.

bul dördüncüsü olabilecek durumda görülü-yordu.

Denizcilik kolu bir ara son derecede ih-mal edilmişti; 1946 da kulübün genc ve fera-gatkâr bir uzvu olan iyi yüzücü Bedri Alev bu kolun başına geçmiş, bilhassa 13-15 yaş ara-sındaki küçüklerle uğraşarak kulübe kıymetli yüzücüler ve kürekciler yetiştirmiştir.

Son yıllar içinde Beykoz Gençlik Kulübü futbolda A Millî takıma Yordanı, basketbol ile voleybolda da iki millî oyuncu vermiştir; gü-reşte Cengiz, 79 kilonun İstanbul ikincisi ol-muşdur.

Kulüb, Cumhuriyet Hâlk Partisi iktidârı zamanında Maarif Vekili mârhum Hasan Âli Yücel'in himmeti, ve en eski âzâlarından olup nefsinin kulübüne vâkfetmiş İbrahim Kelle'min fedâkârâne çalışması, tâkibi ile kendi mülkü olan bir binâyâ sahibdir.

Bu satırların yazıldığı 1961 yılı mayısın-da kulüb idâre heyeti şu zatlerden kurulmuş bulunuyordu:

Reis Adnan Erkmen, Beykoz Deri ve Kun-dura Fabrikası Müdürü.

İkinci Reis Turgud Özyürek, eski futbol-cu, müteahhit.

Umumî kaptan Câhid Erdoğmuş, Denizcilik Bankası Liman İşletmesi tahmil ve tahliye şefi.

Veznedar Artaki Ba-
kar, ayakkabıcı tüccar.

Muhâsip Ragıb On-ton, Beykoz Deri ve Kun-dura Fabrikasında me-mur.

Umumî kâtib İbrahim Gökgezer, ihracatçı tüccar.

Denizcilik ş ü b e s i kaptanı Bedri Alev, De-mir torna atölyesi sâhibi ustabaşı.

Âza Ziyad Sönmez, cam tüccarı.

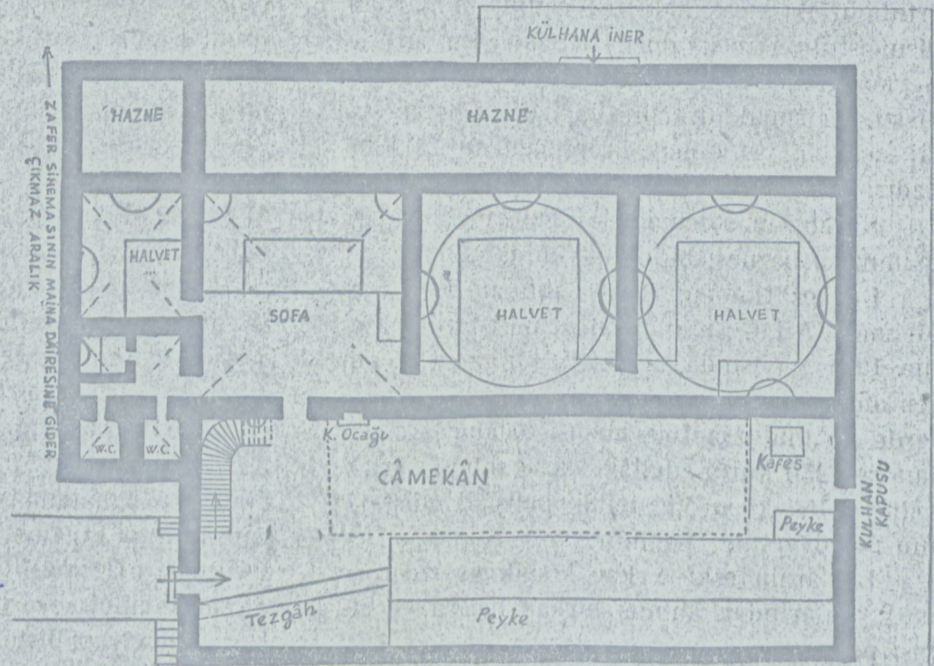
BEYKOZ HAMAMI

— Beykoz'da Ahmed Midhat Efendi Caddesinde, vapur işkelesinden çıkıp da sağa yürü-yünce, büyük İshak Ağa

Çeşmesine ve çeşmenin bulunduğu meydana yaklaşırken sol koldadır; cadde yüzüne birkaç göz dükkân yamanmış; kapusu da bir aralık içinde olduğundan ilk nazarda göze çarpmaz. İkinci Sultan Mahmud zamanında Yeniçeri Ocağının kaldırılmasından az evvel tanzim edilmiş bir bostancıbaşı defterinde bu hamam «... ve meydana nâzir hamam, ve yanında Beykoz işkelesi...» diye gösterildiğine göre 1826 dan evvel, asıl Beykoz İşkelesinin şimdiki vapur işkelesinin yerinde olmayub Hamam önündeki meydan kenarında bulunduğu, Ha-mamın da doğrudan meydana nâzir olduğu açıkça anlaşılıyor.

Hadikatül Cevâmi, Beykoz Hamamının, yakınında bulunduğu büyük Beykoz İshak Ağa Çeşmesinin on altıncı asır ortalarında ilk bânisi olan Hasodabaşı Behruz Ağa tarafından yapıldığını ve gelirinin çeşmeye vakfedildiğini yazıyor. Bu tek hamam hâlen Beykozun en eski yapılarından biridir.

Câmekân kısmı dar uzur müstatil şeklinde olup bir aralığa açılan kapusu batı tarafındaki küçük duvarındadır; kapudan girince sağ tarafta hamamcı çekmecesini, emânet dolabı, onun arkasında câmekânla bölünmüş uzun bir soyunma peykesi; sol tarafta üst kat hususî soyunma localarına çıkan merdiven, merdiven altında bir çeşme, çeşmenin yanında asıl hamama geçilen kapu, bu kapunun yanında kah-



Beykoz Hamamı
(Plân : Hüsni)

ve ocağı, onun yanında da bir açık peyke vardır. Dipte, sokak kapusunun tam karşısında câmekânlı bir bölme mevcut olup burada da dellâklar için bir soyunma peykesi ve suya vurulmuş, yıkanmış peştamal ve havluların kurutulduğu kafes vardır; bu bölmeden bir kapu ile külhân avlusuna çıkılır.

Asıl hamam kısmı câmekân gibi bir müstatilin dört çizgisi içinde toplanmış olup bu müstatil de iç duvarlarla üç murabbaa (kareye) ve bir küçük müstatile bölünmüştür; bu plâni ile Beykoz Hamamı, câmekânı ile harâresi arasında bir soğukluğu bulunan, ve bir göbek taşı etrafında toplanmış sofa ve halvetleri ihtivâ eden klâsik hamam tipinden tamamen ayrılmıştır.

Soğukluğu ve göbek taşı alanı yoktur. Câmekândan birinci kare bölmeye girilir, burası, tam karşıya gelen bir sofanın iki köşesinde iki kurna ile soğukluk yerine kaaim bir yıkanma yeridir; üstü bir beşik kubbe ile örtülmüştür. Câmekândan girildiğine göre solda iki kapu vardır; birinci kapudan, yine bir beşik kubbe altında toplanmış bir temizlik bölgesi ile iki göz ayak yoluna geçilir; ikinci kapudan da iki kurnalı ve beşik kubbeli soğuk halvete girilir.

Câmekândan girildiğine göre, soğukluk-sofanın sağ tarafında bulunan kapudan iç içe ve kare plânlı, ve birer yarım küre kubbe ile örtülmüş iki sıcak halvete geçilir, bunlardan birincisi üç, ikincisi dört kurnadır. Bu suretle Beykoz Hamamının asıl yıkanma yeri, harâre kısmı, bir soğukluk-sofa, bir soğuk halvet ve iki sıcak halvet olmak üzere cem'an 11 kurnadır.

Harârenin ötesinde de boydan boya hamamın su haznesi bulunmaktadır.

Beykoz Hamamı 1930 yılından beri Bay Mehmed Ali Coşkun tarafından işletilmektedir. 1961 mayısında, dellâk ve külhancı üç nefer müstahdemi vardı; yıkanma ücreti peykelelerde soyunulursa 150, hususî localarda soyunulursa 250 kuruş, dellâka kese sabun sürdürülürse 450 kuruşdu; dellâk bahşisi, müşterinin mürüvvetine bağlıdır.

Beykozun eski birkaç konak yavrusu ve eski yalılarından kalmış birkaç hâtıra ve sayısı pek az yeni apartımanları müstesna, eski ve yeni meskenlerinde banyo ve ev hamamı yoktur; halkının büyük ekseriyeti de dinî âdâba sadıktır, ser'i temizlik üstünde titizdir; bu

bakımdan kasabanın tek çarşı hamamı olan Beykoz Hamamının müşterisi çoktur. Pazar günleri tamamen erkeklere, sair günler öğleye kadar erkeklere, öğleden akşama kadar kadınlara, akşam ezânından gece saat ona kadar tekrar erkeklere mahsus açıktır. B. M. Ali Coşkun ve yetişkin oğlu B. Mustafa tarafından temiz bakılan, işletilen bir hamamdır.

Bibl.: Gnl. H. Râif Ayyıldız ve R. E. Koçu, Gezi notu; Hakkı Göktürk, not.

BEYKOZ HAMAMI SOKAĞI — Beykozda, Beykoz Hamamının arkasında, Şâhinkaya Caddesinin altbaşında, sol kolda, bir araba girebilecek genişlikde ve paket taşı döşeli bir çıkmaz sokaktır. Sokağın sağ başında aşı boyalı iki katlı ahşab bir ev, altında bir aşçı dükkânı, sol başında da tek katlı ahşab bir binâ ile altında bir büfe-tütüncü, tathci dükkân, bir fotoğrafhâne vardır. Sokak sola bir dirsek yapar, sağ kolda iki adam boyunda bir bağçe duvarı, ve Zafer Sineması, sol kolda da Beykoz Hamamının arka kısmı, su haznesi kısmı bulunmaktadır (şubat 1961).

Hakkı Göktürk

BEYKOZ İSHAK AĞA ÇEŞMEİ KEBİRİ — Yalnız Beykoz değil, İstanbulu, hattâ vatanımız Türkiye'yi tezyin eden Türk yapı sanatının şaheser âbidelerinden biridir; bânisine nisbetle sâdece «İshak Ağa Çeşmesi», on aded lülesine nisbet ile de «On çeşmeler» denilir. Vapur iskelesinden çıkınca sağda, Beykoz Parkının da bulunduğu meydanda, ulu bir çınar altındadır. Kaymağı kadimden beri bilinirdi.

Çok yaşlı çınarı kendisine yeşil bir şemsiye yapan bu suyu Türklerin Bizanslılardan nasıl devraldıklarını bilmiyoruz. Bu kaynağın ilk Türk çeşmesi, Kanuni Sultan Süleyman devrinde sarayda hasodabaşı olan ve Mimar Sinana İstanbulda Şehremini bucağında Macuncu civarında cami, mektep, çeşme ve çarşı yaptıran ve hicri 970 (M. 1562 - 1563) yılında vefat eden ve Karacaahmede defnedilen Behruz Ağa yaptırmıştı. 970 yılında hayır eserlerini tamamlar tamamlamaz hayata gözlerini kapayan Behruz Ağanın, sair hayır eserleri gibi ilk Beykoz Çeşmesini de Mimar Sinana yaptırdığını kabuletmek istiyoruz. Gerçi Sinana nisbet edilen yapı listelerinde bu çeşme yoktur. Fakat Sinan yaptığı çeşme, sebil, mektep gibi küçük şeylerin hiç birisini listesine sokmamıştır.

Çeşmenin yakınındaki tek hamam ile başka yapılar da bu çeşmeye gelir olarak vakfedilmişti.

Kubbeli ve birkaç lüveli olan bu çeşme bakımsızlıktan o kadar harap olmuştu ki başı ayağı belirsizdi. Devrindeki bir şairin dediği gibi İskender güneşi eline fener yapsa da bu hayat suyumu arasa bulamazdı. Az kalsın adını «Kuruçeşme» koyacaklardı.

Bu sırada Birinci Sultan Mahmud Beykoz civârındaki Tokat Kasrını Hümâyûnâbâd adıyla yeniletiyordu. Beykozlular kendisine su-suzluktan şikâyet etmişlerdi. Pâdişah, Sadrâzam Seyid Hasan Paşaya Beykoz çeşmesinin de yeniden yapılmasını emretti. Hasan Paşa bu işi İstanbul gümrüğü emini İshak Ağaya havale etti (B. : İshak Ağa, Gümrük emini). Hazırlanan yepyeni bir plânla 1159 (M. 1746) yılının cemâziyelâhir ayı sonlarında (temmuz)

işe başlandı. Sadrâzam Hasan Paşa aynı ayın 22 nci salı günü azil ve sürgün edildiği için inşa masrafı İshak Ağanın üzerinde kalmıştı. Bütün masrafları ödeyerek çeşmeyi tamamlattı ve üstüne de bir satır halinde üç madalyon içine nefis bir sülüs ile bugün gördüğümüz şu kitabeyi kazdırdı:

«Sahib-ül-hayrat vel-hasanat es-seyyid İshak Ağa emini-i gümrüki Âsitane. Sene 1159».

Vak'anüvis İzzi Efendi kitabında şairlerin bu çeşme için birçok manzum tarih parçaları hazırladıklarını yazarken Kerkük'lü şair Nevres Abdurrazzak Efendinin yazdığı 40 mısralık manzum bir tarih parçasının çeşmenin üstüne konduğunu söyler.

Vak'anüvis Efendi bunu yazarken korkunç bir hata işlemiştir; Nevresin yazdığı tarih manzumesi çeşmenin üstüne hiçbir vakit kon-

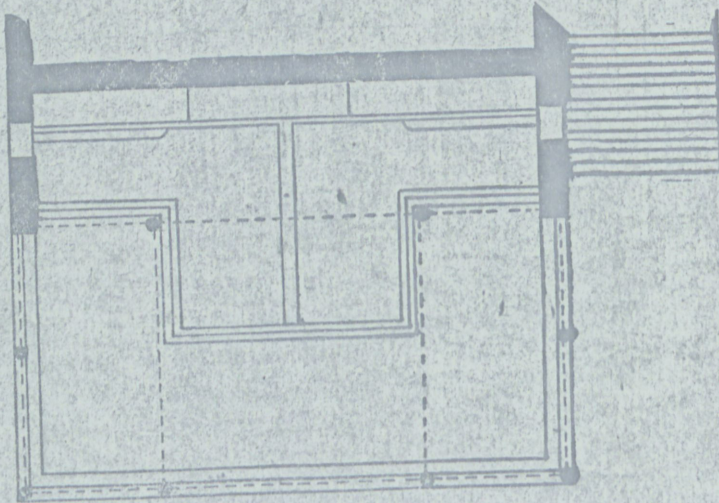


Beykoz İshak Ağa Çeşmesi Kebiri
(Resim : Bülend Şeren)

mamışdır. Yukarıda kaydettiğimiz tek satırdan gayri kitabe yoktur ve yoktu da.

Şâir Nevres'in taşa hâkkedilmemiş ve çeşmeye konmamış tarih manzumesi şudur:

Çeşmesârı mâdelet deryâyı düdi mekremet
Ebrûyi saltaneti dehrin hidivi a'deli
Hazreti Sultan Mahmûdi hümâyûn fâl kim
Cebhesinde berk urur feyzi hafi nûri celi
Tab'ı bir âyineî heybetnümâdır kim müdâm
Hâneî âyineî hürsîdi eyler münceî
Dâveri adl azmâ dâd âveri memdûh kim
Zâtine hasisedir adli Ömer cûdi Ali
Berkü barân gibi verdi lütfü kahrın hükmünü
Bir eli şimsirde her dem keremde bir eli
Hâdimi dergâhına şehler kemer hançer verir
Kuvvetüzzahri hilâfettir o zorâver beli
Berri bahri bikenar eyler hurûsi lutfile
Bahri ber eyler Hüdâ hıfzeyleye kahri veli
Kulzüm tebâr olub ahdinde emvâci sırrı âb
Tuttu dünyâyı serâser ayni cûdi eşmeli
Birgün ezcümle çekilmişdi suyu bu çeşmenin
Olmuş idi huşk leb diltesneler müsteskali
Şöyle mahvolmuşdi âbı kim bilinmezdi anın
Ne ayağı ne başı ne âheri ne evveli
Bulamazdı gözlerin ayni hayât âsâ eğer
Olsa İskender elinde âfitâbın meş'ali
Az kalmışdı ki nâmın kuruçeşme koyalar
Bir musavver kubbeli bir kaç mücessem lûleli
Hak Teâlâ pâdişâhın ömrin efvân eyleyüb
Düşmenin her kande varsa eylesün müsta'sali
Himmet ile eyledi evvelkiden âlâ binâ
Mühmel oldu mükemmel hem mufassal müemeli
Şöyle rânâ yaptı kim gözler nazîrin görmedi
Âsiyâbı tündi çerhi âsümân devr ideli
Mâi berdi şöyle kim eyyâmı tâbistânda
Beykoz ehli gaalibâ derpiş iderler mankali
Çeşmeî hayvan idi güyâ zalâmî hâkde
Buldu Hızr himmetiyle anı Mahmud Hânı Veli
Göricek hüsnî hitâmın didiler târihini
Dehrin erbâbı suhen asrın ricâli ekmeli
Ben de tahsin eyleyüb en sonra tahrir eyledim



Beykoz Çeşmesi Kebiri
(Plân : Hüsni)

Nevresâ bir beyti pâkile dü târihi celi
«Beykozun buldu suyun yaptı bu dilkeş çeşmeyi»

1159

«Şâhi bâlâ menzilet Sultan Mahmud Hânı Veli»
1159

Nevresin bu manzumesi pek zorâki kalemle alınmış, bütün emsâli gibi, hattâ İshak Ağa Çeşmesinin buz gibi suyundan da soğuktur. Üstelik şâirin, çeşmenin hakiki bânisi İshak Ağanın adını hiç anmaması da garibdir. Hakikat olan şudur ki, muhteşem çeşmeye tek satırlık sâde kitâbesi çok daha yaşarmışdır, bağrından şarıl şarıl dökülen sular kadar sâf ve vekarlıdır.

İzzinin tavsifiyle görülmemiş bir resim ve işitilmemiş bir tarz üzere yapılan çeşmeyi üç sıra halinde sekiz mermer sütunla 12 kemerin yüklendiği bir sakıf örtmektedir. Sütun başlıklarında, süslerinde devrinin hususiyetlerini görüyoruz.

Eni altı, boyu sekiz metre kadar genişlikde, yüksekliği de dört metre kadardır. Muslukların bulunduğu kısmın örtüsü yayvar tuğla tonoz, ön tarafı ahşaptır. Çeşme yol seviyesinden aşağı olduğu için sağdan dört, cepheden beş ve soldan yedi mermer basamakla mermer zemine inilir. Bu merdivenler çeşmeyi atnalı şekilde kucaklamışdır; zeminin ortasında bir kanalcık yapılmışdır. Burası ve çeşmenin lülelerinin duvarı tamamen ak mermerle kaplanmışdır.

Çeşmenin on tunç lülesi vardır. İki ortadakiler büyük, dörder dörder iki yanda bulunan sekiz lüle de küçüktür. Eskiden su büyüklerden yirmişer, küçüklerden onar masura akmak üzere ayarlanmışdı. Bir şâir orta lülelerden suyun akışını tasvir ederken «beyaz cariyeye gerdanı gibi» tavsifini kullanmışdır.

Çeşmenin suyu biraz kekremesidir, fakat çok soğuktur. Mermer yalıkları tatlı ve iç açıcı bir cömertlik ve zememe ile doldurur su, öndeki geniş taşlığın ortasında bulunan mermer bir kanalcıktan billûr misâli akar, ve İshak Ağanın çağdaşı şâir Nedimin «cedveli sim» tâbirini hatırlatır. Bu mermer kanalcıktan geçen su eskiden denize giderdi. Şimdi Sümerbankın Hünkâr iskelesindeki deri ve kundura fabrikasına akıtılmaktadır.

Eskiden gemiler sularını fiçılarla buradan temin ederlerdi. İlk zamanlarda Beykozda başka çeşme olmadığı için halk suyunu buradan alırdı.

Su, yukarıda da kaydettik çeşmenin arkasındaki yekpare ve sert bir kayanın gözlelerinden kaynar; tuğla ve harçla yapılmış bir bendin arkasında toplanır, maksimden lülelere akar.

Çeşmenin biraz önündeki iki ağacın arasında yol seviyesinden aşağıda bir çeşme daha vardı. Buradan hayvanlar sulanırdı. Yol tesviye edilirken bu ikinci çeşme yok edilmiştir. Bunun mecrası da bendin solunda görülmektedir.

Büyük çeşmenin üstünde ahşap, iki odalı bir de mektep vardı. 1319 rumî yılı 19 ağustos gecesi (M. 1 eylül 1903) cülûs şenliği yapılırken karşısındaki evden çıkan bir yangında yandı. Beykoz koyunda demirli bulunan İngiliz ve Fransız harb gemilerindeki ecnebi askerler de yangının genişlememesi için yardım etmişlerdir. Mektebin hocası Hacı İbrahim Efendi idi. Sonradan çeşmenin arkasına iki ahşap dükkân yapılmıştı.

Sular İdaresi, yarım asırdan fazla çok bakımsız ve harabiye yüz tutmuş olan bu tarihî çeşmeyi 47 bin liralık bir tahsisat ile esaslı bir surette tamir ettirdi. Çeşme daha evvel üç defa tamir görmüş ve her tamirinde üstüne yeni bir badana çekilmiştir. Bir tamirde Ermeni ustalar tarafından sakfı ve duvarları dejenere bir kalem işi ile sözde süslenmişti.

Son tâmir esnasında ilk süsleri badanaların altından çıkarıldığı için yeni tezyin bunlara göre yapıldı. Tamir işi bu gibi eserleri onarmakta müstesna bir kudret gösteren Ekrem Hakkı Akverdiye havale olunmuş idi ki elhak yerinde bir intihabdır.

Çeşmenin arkasındaki dükkânlar kaldırıldı, harap duvarı bir sıra kesme taş ve iki sıra tuğla ile düz yapılarak kaplandı. Buranın zeminini altı köşe tuğla ile döşenmiş, küçük ve zarif bir boşluk yapılmıştır. Beykoz İshak Ağa Çeşmesi Kebirini, yapıldığı devirdeki siması ve bütün ihtişamı ile ihyâ eden Sular İdaresinin bu kadirbilirliğini takdir etmemek mümkün değildir. Bu şehir kütüğünde bu himmeti tesbit vecibemizdir.

İbrahim Hakkı Konyalı

BEYKOZ KÂĞİDHÂNESİ — İstanbul'da en eski Türk kâğıd imâlâthânesi, bugün hâlâ o imâlâthânenin adına nisbetle anıla gelen Halicinin bitimi ötesindeki meşhur Kâğıdhâne Köyünde ve Mesiresinde açılmıştı. İkinci imâlâthâne de hicrî 1218, milâdî 1803 senesinde Üçüncü Sultan Selim zamanında Beykozda Hünkâr İskeleyi civârında kuruldu. Yeri Prusyalı Marşal Moltke'nin Boğaziçi haritasında kesin olarak gösterilmiştir.

Bir devlet müessesesi olan Beykoz kâğıdhânesinin kurulmasında Şâkir Efendi adında bir zâtın himmet ve gayreti görülmüş ve bu kâğıdhânenin idâresi Darbhâneye bağlanmıştı. Fakat ömrü pek kısa oldu, 1809 - 1810 arasında kapandı.

Beykoz kâğıdhânesinde, bütün eski kâğıdhânelerde olduğu gibi kaba kâğıtlar imâl edilirdi. Pek kıymetli kâğıdcılık mutahassısımız ve İzmit Kâğıd Fabrikasının kurucusu kimyager Mehmed Ali Kâğıdıcı (B. : Kâğıdıcı Mehmed Ali) «Kâğıdcılık Tarihçesi» adlı eserinde bu kaba kâğıtlar için: «Kâğıdhâneler devrinde imâl olunan kâğıtlar ham olarak kâğıt satıcılarına gönderilirdi; bu satıcılar da kâğıtları, kullanılacakları yerlere göre ihzar idüp satarlardı. Avrupadan idhal olunan kâğıtlar da ham olarak gelir, burada işlenirdi» diyor.

Beykoz kâğıdhânesinin kapanma sebebi olarak, imâl ettiği ham kâğıtların, Türkiyeye işlenmiş olarak idhal edilmeğe başlanan Avrupa kâğıtlarının rekaabetini görüyoruz. Kâğıdhânenin, o zamanın en müttekâmil imâl âletlerini ihtivâ eden bir fabrika hâline ifrag edilememesi de, her halde içerde ve dışarda türlü siyasî gaailer yüzünden olacaktır.

İlk Türk kâğıd fabrikası, Beykoz kâğıdhâ-



Beykoz Kâğıdhânesi
(Moltke haritasından)