

DÖĞMECİ BAŞI MESCİDİ

MS II

EYÜP, DÜĞMECİLER CAĐDESİ

TB (2-35)

TE (2-34)

TM (1-107)

TE 2-34

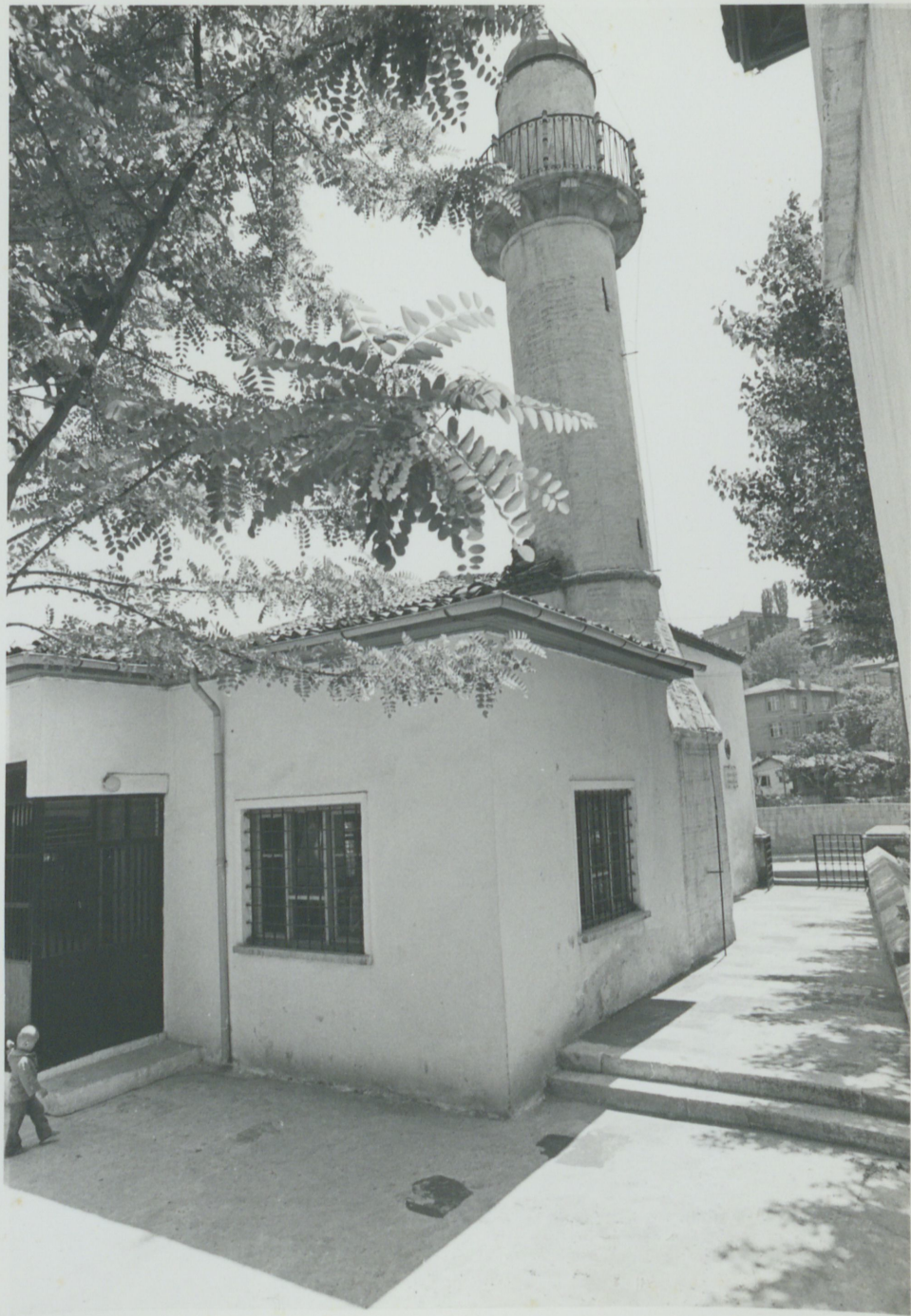
ölçü = 23.5.72
18.5.77

AKF.İST.D5





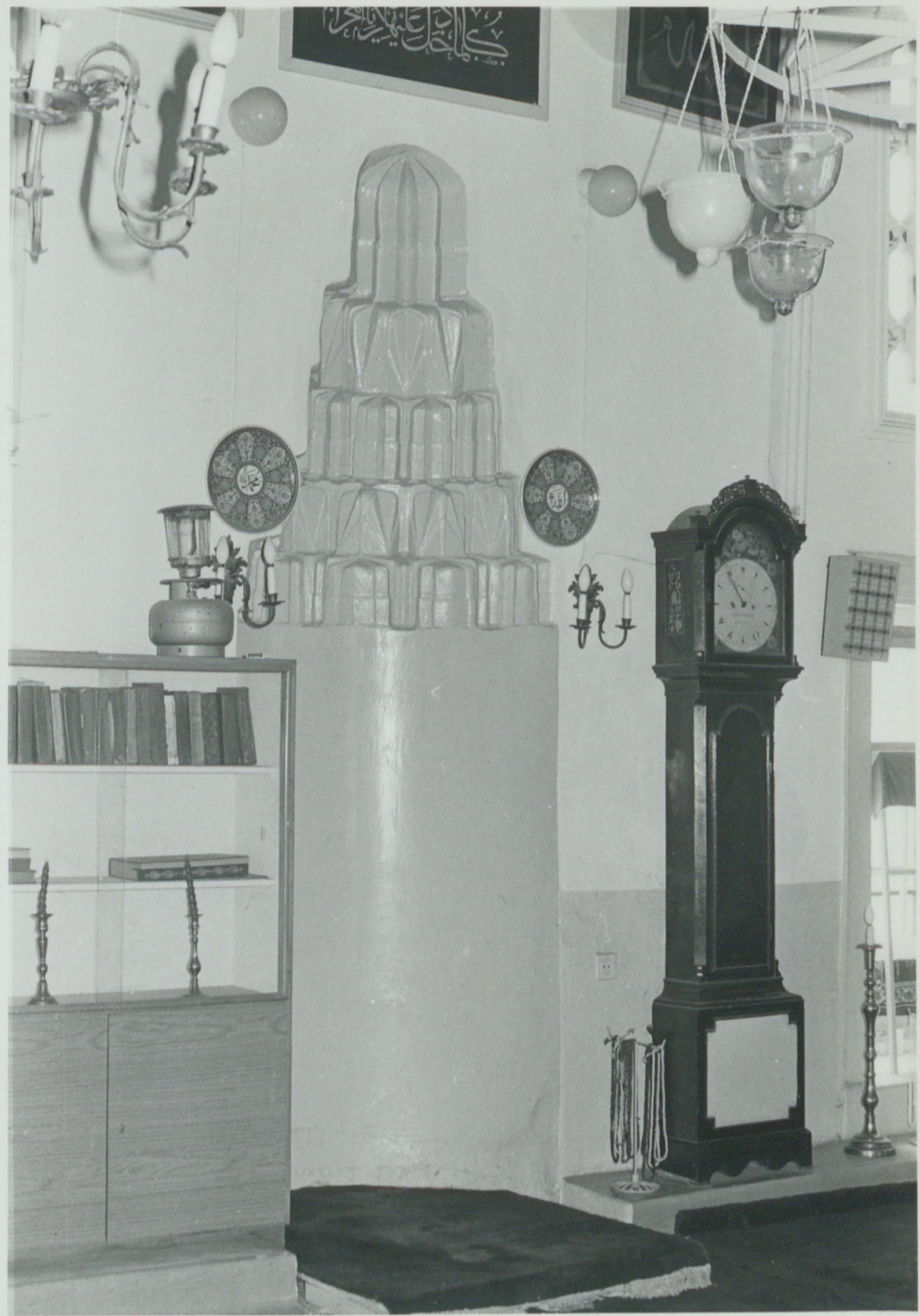
















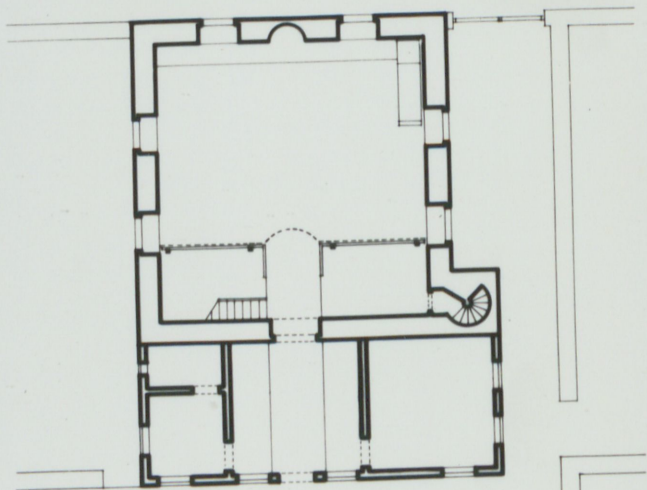
بِسْمِ اللَّهِ الرَّحْمَنِ الرَّحِيمِ
١٢٠٢

محمد بن یوسف اولی سمرقند آباد

رحمة الله علیه ابن محمد بن یوسف

اینجا طوطی خواند که در اواخر شهادت

این اندرز در متن قلمند در کار



0 1 2 3 4 5 10m.

A.K.



DÜĞMECİLER CAMİ, EYÜP

1/100

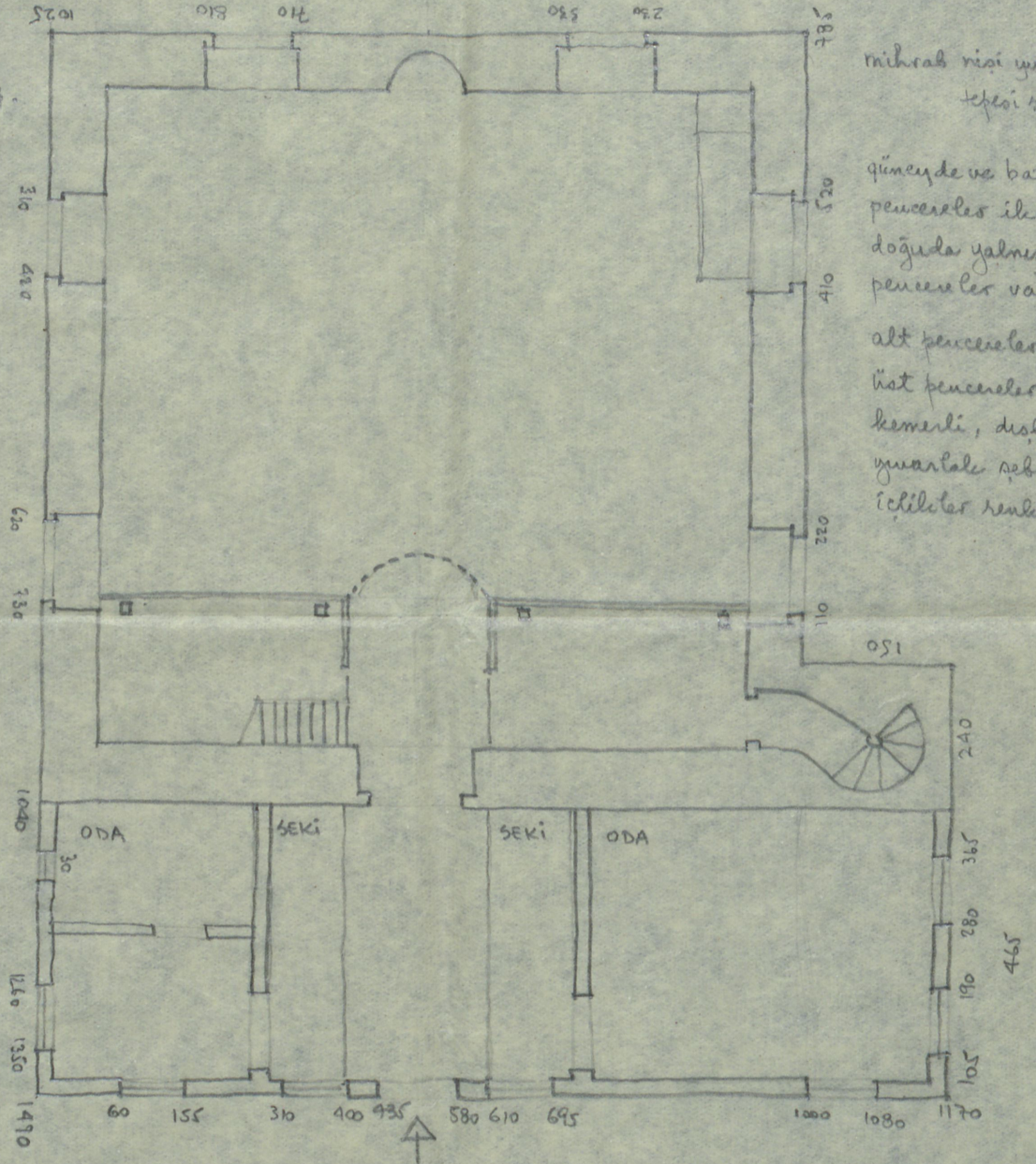
24.4.1972

İKİ BÜYÜK YIL ÖNCE

(1969 YILINDA)

VAKIFLARCA ONARILMIŞ.

[1965-1966]

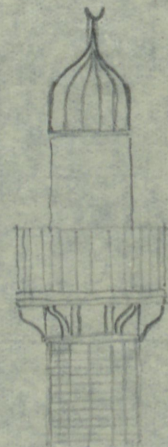
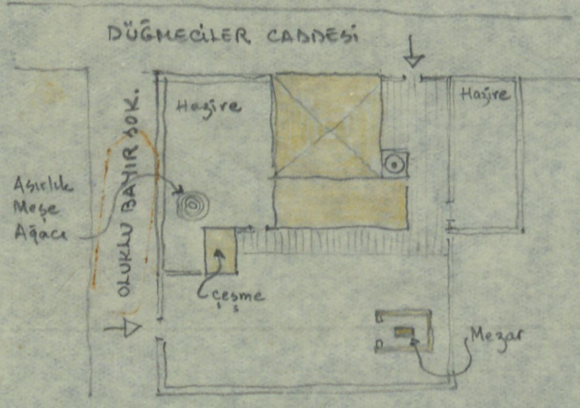


mihrab nısı yuvarlak.
tepesi stabiliteli.

güneyde ve batıda
penceresiz iki katlı;
doğuda yalnız alt
pencere var.

alt pencere taş söveler.
üst pencere siyah
kemerli, dışık lar
yuvarlak şebekeli,
içlik lar renkli camlı.

son Cemaat Yeri tahta.



soğan külah
kürsü
petek yuvarlak
sivale
Kor kuluk demir
taş konsollar
gövde, poligon
tuğla

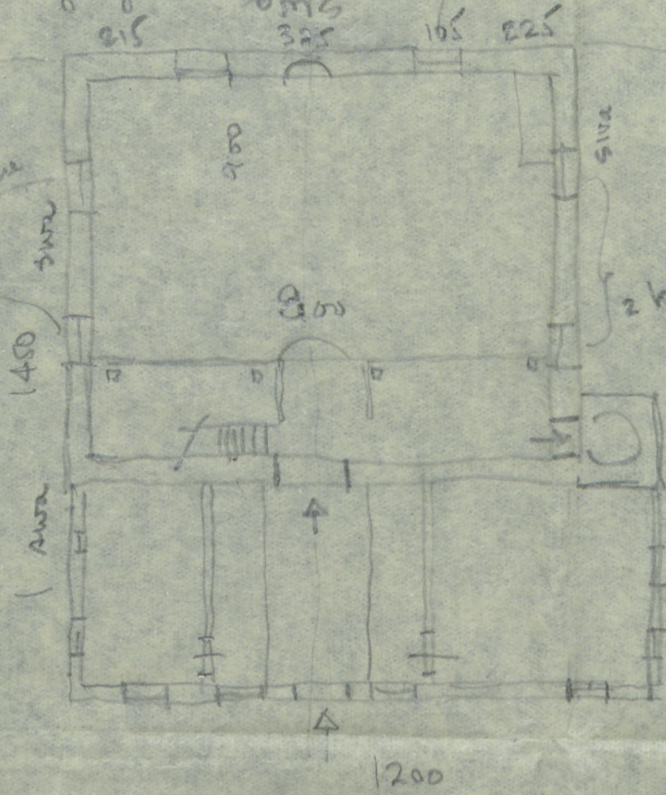
papuç ve kürsü orijinal
2 sva tuğla bir sva taş

Bedon duvarları sivale
Caddede üzerinde duvarların
alt kısmında orijinal duvar
örgüsü görülüyor = 2 sva
tuğla katlı kesme taş.
Kırpi sacak
Aksap çatı, alaturka kiremit.
Düz tavan

DÜĞREKLER Cami

24.4.1972

Yıl gıhnel kılını pencere altına gelmiş
2 katlı pen. alt sınıklı üst sınıklı cam 0 seb.
sınıklı kenar



Yahy
altı pencere

hasıra

cehi ağız

talta

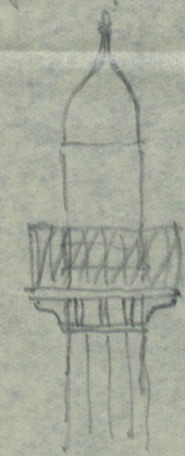
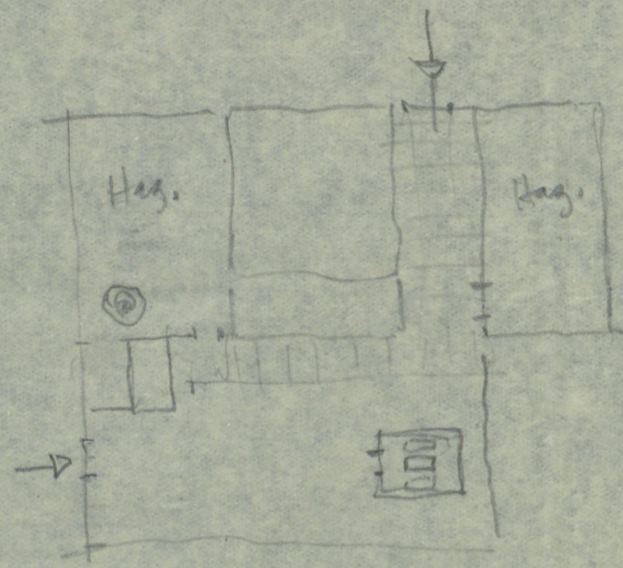
beden duvarları
çatı altında kiremit

mühür yvarlak, üstü stalahtıllı

2 katlı pen.

minare künne taş 2 sıra tuğla hatıllı
qovde çol köpli tuğla
serafe konsollu, petek yvarlak
korkunuk denir. külah künnes
haşle soğan

Sıra altında 2 sıra tuğla
kesme taş duvar örgüsü görülür.



Kirpi sacak.
taş röve

2-25 yıl süce onanmış.

10.40 10.20
1.60
8.80

DÖKMECİ BAŞI MESCİDİ (2)

Caminin son cemaat yeri kapalıdır. ^{Son cemaat yerinin} Minare ~~in~~ kaidesinin cephesini de içine alacak şekilde genişletilerek ^{bir giriş holüyle} ~~giriş holüyle~~ yanlarında biri küçük biri büyük iki oda olacak üzere iç hacimli hale sokulması, 1895 depreminden sonraki ~~yapılan~~ onarımında ^{*2} yapılmış olmalıdır. ^{Minare de bu onarımda yenilenmiştir.} Çoğun biçimi külahlı, demir şerife korkulukları, taş konsollerden taşıdığı şerife tabanı ve caminin bedeni duvarlarıyla eş olan iki sıra tuğla bir sıra taşta örülmüş kiremit ve çapraz kesim taşların üstüne oturulan tuğla ^{ayrık} gövde ^{örneklerinin} ~~örneklerinin~~ çizilen sonharında yapıldığı bellidir.

Hadika: " Oluklu Bayır Kurbanıdır. Bânisî Döğmeçi zâde Mehmed Bâki Efendidir. ^{Kendisi de orada medfunudur} Anadolü Kadıaskerliğinden mâzul iken 998 de vefat etmiştir. Mehmed Bâki Efendi iki defa İstanbul Kadılığında bulunmuştur. Bu mesjid birkaç defa tamir edilmiştir ve son olarak Sultan Mahmud Han Efendimizin Harem-i Hümayununda üçüncü hazineci Süleyman Kalfanın himmeti ile beş kese akçe sarfedişle 1238 yılında tamir edildi." İstanbul Ansiklopedisi, c. 9., s. 4805.

Çınarın yanındaki dört misliktir şadıvan üstündeki kitabe: Abdül el Fatma Hanıma kel dua 1286 (1869).

Camide tamir kitabesi: Emine ve Fatma Hanımlar adına onarılmıştır.

DÖKMECİBAŞI MESCİDİ

- Katalog no - = II - 12
- Teskîk ül-Şerh no. - Bab-ı Sâmi 34 (Eyyûbî Enârî de Dökmeci Baş Mescidi)
- Resim - 97 B
- Yeri - Eyüp, Dökmeciler Caddesi ile Okuklu Bayır Sokakı kavşağında
- Yapılan - İstanbul kadesi ve Anadolu hazretleri Dökmeci zâde (Dökmeci zâde)
Mehmed Bâki Efendi (öl. 1589-1590/998 H.)^①
- Yapılış tarihi - Bilinmiyor.
- Kitâbesi - Mescidin batı cephesinde 1895 (1313 H.) tarihli bir vakıf kitabesi vardır.

Ya Malik ül-milk
Sene 1313

Rahmedar olmuş idi zelzeleden mescidimiz
Hamd ul-illah bu yıl oldu serıpa âbâd
İde Allah derununda kulendikçe namaz
Emine Fatime Hanım larını ervahını şâd

Plan ve kitle kuruluşu

Bugün Dökmeciler Camisi adıyla tanınan bu mescidin yapılışından az sonra cami haline getirildiğini biliyoruz^②. Duvarlarla çevrili bir avlu içerisinde bulunan caminin kible duvarı Dökmeciler Caddesi son yıllarda genişletildiğinden yaya kaldırım üzerinde kalmıştır. Son cemaat yerinin önünde Mehmed Bâki Efendi'nin duvarla çevrili mezarı, doğusunda ise dört müsüluklu bir sadıvan vardır. Sadıvanın üstünde, "Abdest al Fatma Hanıma kul dua 1286" (1869)^③ yazılı bir kitabe konulmuştur. Caminin iki yanı hazire olup doğu duvarının içinde yitiz yitiz ulu bir cınas ağacı bulunur.

Döğmece Başı (2)

II Caminin ana kitlesinin eni 10025 m^2 , derinliği 1640 metredir. Minaresi batıdadır. Kapalı-
kavaklı ^(cephede) son cemaat yeri minarenin kaidelerini de içine alacak biçimde uzatılmış olduğundan
binanın cephesi bata kanadı doğu kanadından daha uzun olan asimetrik bir düzgen
ortaya konur. Caminin iç mekânı sade ahşap taşama düz, duvarları sıvalı, dört ^{ahşap} ^{dişli} taş
stüven kaidelerle mekâfili basit bir ahşap iççiliğinin ürünüdür.

Son cemaat yeri

Düğmeciler Camisinin son cemaat yeri kapalıdır. Son cemaat yerinin minare kaidelerini
cepheleğini de içine alacak biçimde genişletilerek ortada giriş holü, bir yanda iki
küçük, öteki yanda bir büyük oda olmak üzere meşhur kaideler getirilme 1895 onarı-
mında yapılmış olmalıdır.

Minare

Minarenin künesi ve yapuğu bölümleri iki sıra tuğla hatilli kesme taştan inşa edilmiştir.
gövdesi çukurluk ve tuğladan yapılmıştır. Sağ tarafta stüven çarçirinin koruluk-
ları döğme demir, petek bölümleri yuvarlak ve üzeri sıvalı, soğan kubbe biçimindeki
külahle künese kaplıdır.

Malzeme

Düğmeciler Camisinin kirpi sacaklı beden duvarları sıvalıdır; fakat Düğmeciler Caddesi balon
ve yol nişleri yükseltildiği için bugün pencere altları yaya kaldırım seviyesinde bulunan
güney cephesinde sıra yer yer bozulmuş olduğundan beden duvarlarının iki sıra tuğla
hatilli kesme taştan inşa edilmiş olduğu gözlemlenmektedir. Ahşap çatı alaturda keiremitle
kaplıdır.

1. İstanbul Ansiklopedisi, C. IX., S. 4805.

2. "Eyüpü Ensârîde meşhur Döğmece Başı Mesidi. Sonra cami olmuştur". Tuhfet ül-Mî'marîn,
birinci bölüm, sıra 104. Veriç, aym eser, S. 29.

3. İstanbul Ansiklopedisi, C. IX., S. 4805.

Düğmeciler Camii (3)

Kapı

Başlı kemerli ve sade bir kapıdır.

Pencere

Haset *

Mihrab

Caminin mihrab nışı yuvarlak, nışın tepesi karnastır.

Minber

ahşaptan ve yeşildir.

Süsleme

Yoktur.

Onarılar

Düğmeciler Camisi 1822 (1238 H.) yılında Sultan II. Mahmud'un Harem-i Hümayunlarında üçüncü kâzede İzzet-zade Kalfa tarafından bir kuru akçe sarfedilerek tamir ettirilmiş³. 1894 depreminden hasar gören camiyi ^{diğer cephesinde bulunan} ~~bu~~ kilit ~~de~~ de belirtilmiş gibi Emine ve Fatma Hanımlar onarmış ve bu onarımda minaresinin gövdesi yenilenmiş, son cemaat yeri de kapatılmıştır. Cami, son olarak, Vakıflar Genel Müdürlüğünce 1965-1966 yıllarında esaslı bir onarıma tâbi tutulmuştur.

Prüktükü durumu

iyidir.

Mahallesi ile), Zekâî Dede Sokağı, Kurukavak Caddesi, isimsiz bir aralık sokak, Düğmeciler Caddesinin bir kısmı, Tahtaminâre Caddesi'nin bir kısmı, Kara Süleyman Tekke Sokağı (İslâm-bey Mahallesi ile), Ayten Sokağı (Rami Cuma Mahallesi ile), isimsiz bir yol, Şeyh Râsîd Sokağı (Topcular Mahallesi ile). İç sokakları şunlardır : Bıçakçı Eyyub Sokağı, Ahmed Dede Sokağı, Çavuşbaşı Sokağı, Düğmeciler Mektebi Sokağı, Düğmeciler Caddesi'nin bir kısmı, Ümmî Sinan Sokağı, Oluklu Bayır Sokağı, Kitabıcı Kasım Sokağı, Şifâ Yokuşu, Yusuf efendi Çiftliği Sokağı, Cövenci Sokağı, Vezir Tekkesi Caddesi, Sofular Bostanı Sokağı, Sofular Çukuru Sokağı, Sofular Çıkmazi, Eski Sofular Caddesi, Ötlek Sokağı, Setli Çıkmazi, Hanımoğlu Sokağı, Baba Haydar Kuyu Sokağı, Baba Haydar Tekkesi Sokağı, Haydar Çeşmesi Sokağı, Karayel Sokağı, Kâhya Çıkmazi, Üzümbağı Sokağı, Sarısamur Sokağı, Eyyub Nişancı Caddesi, Zâhireci Sokağı, Bab

Haydar Camii Sokağı; ve mahallenin Rami ve Topculara doğru uzanan yerlerinde pek çok isimsiz sokak (1934 Belediye Şehir Rehberi, pafta 9/121).

1963 yılında Düğmeciler Mahallesi muhtarlığında bulunan malmüdürlüğünden emekli Bay Cevad İptiş'in verdiği málumata göre mahalle sınırları içinde 4 Cami (Baba Haydar Camii, Düğmeciler Camii, Nişanca Camii, Sofular Camii; B. : Babahaydar Mescidi, cild 4, sayfa 1743; Düğmeciler Mescidi; Nişancılar Camii; Sofular Mescidi), 5 tekke (Vezir Tekkesi, Karasüleyman Tekkesi, Ümmî Sinan Tekkesi, Arpaemini Tekkesi, Sivâsi Tekkesi), 1 medrese (Hacı Beşir Ağa Medresesi), 1200 ev ve 7 dükkân vardır; mahalle nüfusu 9600 kişidir (1964, ekim).

Hakkı GÖKTÜRK

DÜĞMECİLER MEKTEBİ SOKAĞI — Eyyubda Düğmeciler Mahallesindedir; Düğmeciler Cad-

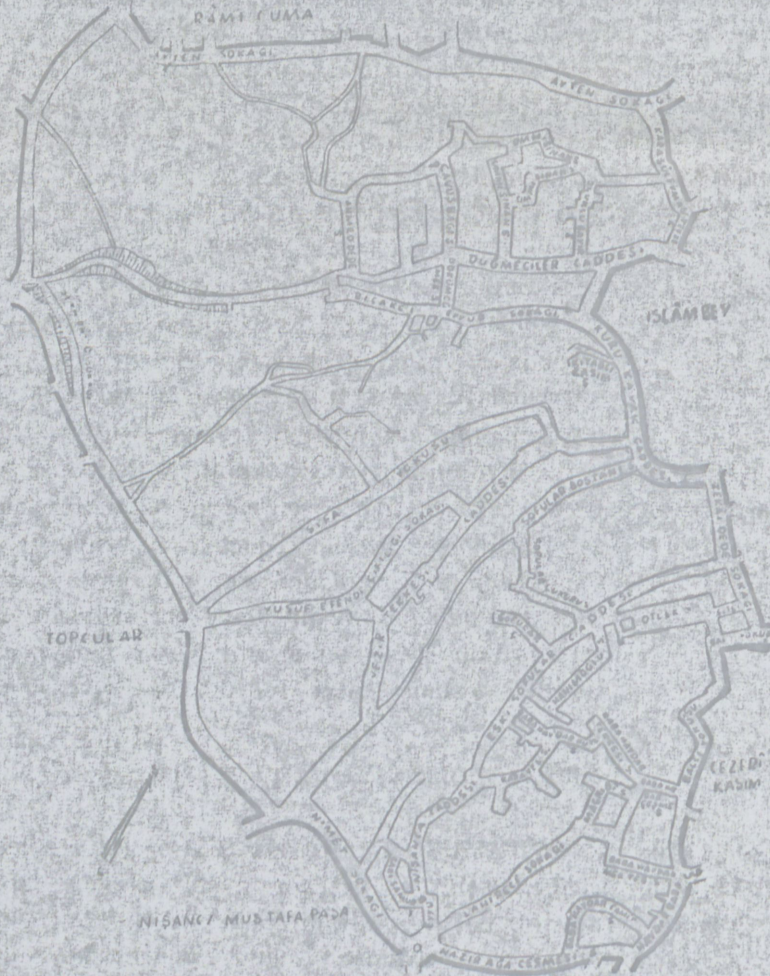
desi ile Bıçakçı Eyyub Sokağı arasında uzanır; bir kenarında bir bostan, öbür kenarında da ağaçlarla bezenmiş bir arsa, biri kâgir biri ahşab iki ev bulunan bir aralık sokaktır (mayıs 1966).

1934 Belediye Şehir Rehberinin bu semte âid plâmında kartograf bu sokağın adını yanlış olarak «Dökümcüler Sokağı diye yazmıştır; aynı rehberin alfabetik sokak isimleri cedvelinde ise, Düğmeciler Sokağı diye kayıtlıdır ve aynı paftada aynı yere atfedilmiştir; cedvelde «Dökümcüler Sokağı» diye de bir sokak yoktur (Adı geçen rehber, pafta 9/121).

Hakkı GÖKTÜRK

DÜĞMECİLER MESCİDİ —

Eyyubda Düğmeciler semtinde, Düğmeciler Caddesi ile Oluklu-bayır Sokağı kavuşağındadır. Hadikatül Cevâmi şu málumâtı veriyor :



Düğmeciler Mahallesi
(1934 Belediye Şehir Rehberinden)

«Oluklubayır kurbindedir; bânisi Düğme-cizâde Mehmed Bâkir Efendidir, kendisi de orada medfundur, Anadolu kadıaskerliğinden mâzul iken hicri 998 de (milâdi 1589 - 1590) vefât etmişdir, Mehmed Bâkir Efendi iki defâ da İstanbul Kadilığında bulunmuşdur. Bu mes-cid bir kaç defâ tâmir edilmişdir, ve son olarak Sultan Mahmud Han efendimizin (İkinci Sul-tan Mahmudun) haremi hümâyunlarında üçün-cü haznedar Lülezar Kalfanın himmeti ile bes-kese akçe sarfedilerek hicri 1238 yılında (mi-lâdi 1822 - 1823) tâmir edildi, evvela şadırvan yolları yapılarak su getirildi, tâmir edilen binâ da yeni hasırlarla döşendi. Mescidin mahallesi vardır»; Hadikatül Cevâmî müellifi Ayvansa-raylı Hüseyin Efendi, Lâ-lezar Kalfayı bu mescidin tâmirine kendisinin teşvik ettiğini de kaydediyor.

Tahsin Öz «İstanbul Câmileri» isimli eserinde bu mescidi «Düğmeciler Câmii» adı ile almışdır; semt ve mescid halk ağ-zında yüz yıllar boyunca Düğmeciler diye anıla gel-mişdir; arab asıllı Türk harfleri ile «Düğmeciler» ve «Dökmeçiler» aynı şe-kilde yazılır, üstâdın bu imlâ benzerliği karşısında yanlış olduğunu zan ediyoruz.

1894 yılındaki büyük zelzelede yıkılmış, Emine ve Fatma adında hayır sâ-hibi iki kadın tarafından yeniden yapıdırılmışdır, hicri 1313 (milâdi 1895 - 1896) tarihli manzum tâ-mir - tecdid kitâbesi su-dur:

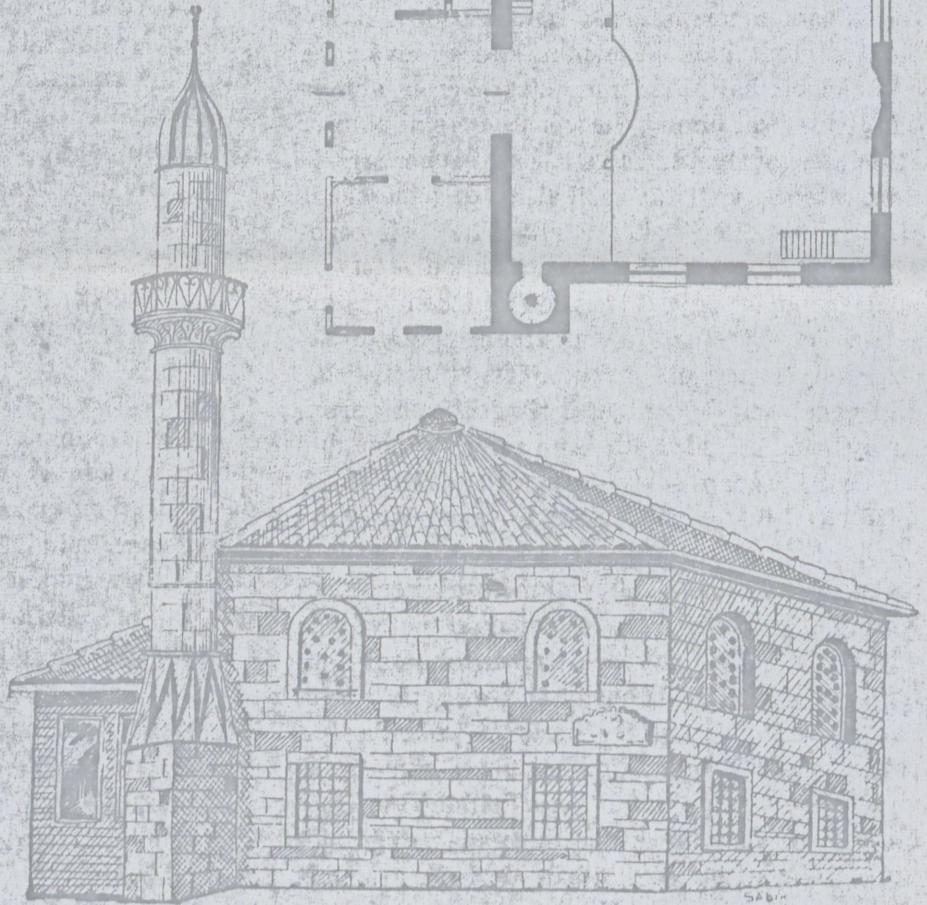
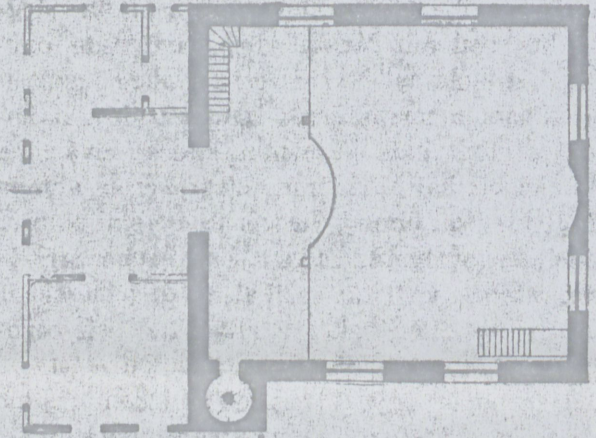
Yâ mâlîkîl - mülk

Rahnedar olmuş idi mescidimiz
Hamdullah bu yıl oldu serâpâ âbâd
İde Allah derûninde kıldıkca namaz
Emine Fatma hanımların ervâhın şâd

Bu kitâbeden anlaşıldığına göre mescid, daha önce vefat etmiş olan bu iki hanımın adına, vesilei rahmetolmak üzere, yakınları tarafından tecdid edilmişdir.

Düğmeciler Mescidi 1966 yılında Vakıflar Umum Müdürlüğü tarafından yeniden tâmir et-tirilmiştir.

Kare plânlı kâgîr bir binâ olup kiremitli ahsab çatı ile örtülüdür, ve taş minârelidir. Son cemaat yeri ahsab olup, zemini mermer döşeli pabuclüğün iki yanında birer odacık vardır; ibâdet sahnına girildiğinde sağlı sollu iki mak-sûre vardır, üstündeki kadınlar mahfiline sol-daki maksûreden ahsab merdivenle çıkılır; sağ duvar ile mihrab duvarında altı üstlü dörder, sol duvarda da yalnız altıda iki pencere vardır,



Düğmeciler Mescidi
(Resim ve plân: Sabih Büyükerbil)

mescid cem'an on pencere ile aydınlatılmışdır. Mescidin sağ tarafında bulunan avluda ulu bir çınar ağacının altında dört musluklu bir şadırvan vardır, üzerinde şu kitâbe bulunmaktadır:

Abdest al Fatma Hanıma kıl duâ
1285 (M. 1869 - 1870)

Bu Fatma Hanımın, yukarda adı geçen Fatma Hanım olduğu muhakkaktır, sadırvanı hayatta iken, ve camiin kendi adına tâmirinden 25 - 26 yıl önce yapdırmıştır.

Mescidin haziresindeki kabir taşları 1966 da toprağa gömülmüş bulunuyordu, kimlere âid oldukları tesbit edilemedi.

Bibl.: Hadikatül Cevami, I; T. Öz, İstanbul Camileri, I; Hakkı Göktürk, Not; Hâlid Eraktan, Not.

DÜĞÜMLÜ BABA — Geçen asrın ilk yarısında yaşamış ilâhî cezbe sâhibi kalender bir derviş; 1780 - 1790 arasında Amasrada doğmuştur, asıl adı Mustafadır, medresede okumuş, hâfız olmuş, devrin vezirlerinden Laz Ahmed Paşanın imamlığında bulunmuştur. İstanbulla geldiklerinde paşasının konağı civârında bulunan bir kahvehânenin çırağı Kerem adında bir gence âşık olmuş, bu aşk ile nefsinin terbiye etmek mecbûriyetini duyarak bir şeyhe bağlanmak istemiş ve rifâf tarikâtine girmiş ise de zikirler, tesbihler, uzlet ve halvet ile derin cezbe âlemine dalmıştır. Mâsuku Kerem ise verem olmuş ve henüz onyediy yaşında ölürken nâşının Hâfız Derviş Mustafa tarafından gasledilmesini vasiyet etmiştir; fakat Hâfız Mustafa, sevdiği genci tenesir tahtası üstünde bir ruh görünce öylesine sarsılmıştır ki vasiyet edilen dinî vazifesini ifâdan sonra tamamen tecennün etmiştir; o günden sonra tek işi, yaz ve kış yalnız ayak, başı açık, saç sakalına karışmış, üstünde bir entârî, bir hırka belinde bir kusak her sabah Keremin Yedikule Kapusu dışındaki mezarlıkta kabrine giderek saatlerce Kur'an okumak olmuştur. Kimse ile konuşmamış, ara sıra ağzından dökülen bâzı sözler kerâmet yolunda işâretler, remizler telâkki edilmiştir. Bir meşgalesi de eline bir ip, yahud serid hâlinde yırttığı bir bez parçası alarak ona durmadan düğümler atmak olmuş, bundan ötürü de halk arasında Düğümlü Baba diye şöhret bulmuştur; onun düğümlü ipleri, bezleri de hastalıklara, bilhassa aşk ve sevdâ hastalarına şifâli bilinmiştir. 1866 da İstanbulun büyük şöhretlerinden biri ve yaşı sekseni bulmuş olarak ölmüş, Sultanahmed Camii karşısında Tapu Dâiresinin hemen yanındaki Nakşi Dergâhının haziresine defnedilmiştir ki bu dergâh, meczubun daha hâli hayatında Düğümlü Baba Tekkesi diye anılırdı. Ölümüne devrinin şâirleri tarihler yazmışlardır:

Yazalsun akdi gevher gibi bendi sengine tarih
«Düğümlü çözdü dünyâda hayatı ristesin göçdü»

1283 (1866)

«Alâiki ukdesin çözdü Düğümlü kaydi hestâden»

1283 (1866)

Şu tarih kıt'ası da Kahveci çırağı Keremin ölümü üzerinedir:

Döküp gevher misal eşki çeşmini
Gasbetti Keremi Mustafa İmam
Ben de söyledim bir mücevher tarih
«Yatur tenesürde gör o nür endam»

1260 (1844)

Hüsnü KINAYLI

DÜĞÜMLÜ BABA TEKKESİ — Sultanahmed Meydanında Tapu Dâiresinin hemen yanbaşında bir rifâî dergâhı idi; âyin günü pazar idi; Dergâhın asıl adı «Arabacıbaşı Tekkesi» idi; geçen asrın ilk yarısında yaşamış Cezbeli Âşık Kalender Derviş «Düğümlü Baba» diye meşhur Amasralı Hâfız Mustafaya nisbetle bu ismi almıştı. 1880 - 1890 dan sonra harab olmuş, yıkılmış, yalnız haziresi ve bu hazirede Düğümlü Babanın kabri duruyordu; şu satırları Turing Kulüb Belleteninden (1955) alıyoruz: «Sultanahmed meydanında Tapu Dâiresinin tam yanında, Dikimhânenin önünde pek çirkin ve ibtidâf bir köy duvarı ile çevrilmiş çıkıntı hâlinde olan 46 numaralı Düğümlü Baba Dergâhı Bağçesinin kaldırılmasını şehrin medenî manzarası bakımından Belediyeden ve Mr. Prost'dan iltimas ederiz». O Bahçe ve kabir de son zamanlarda yok olmuştur (1965).

Hüsnü KINAYLI

DÜĞÜN — «Bir adamın evlendiği veya bir çocuğun doğduğu, yahud bir oğlan çocuğun sünnet olduğu gün yapılan şenlik; velîme, hitan, sür, cemiyet, dernek» (Semseddin Sâmî, Kaamûsu Türkî).

İstanbul ağzında darbı meseller, tekerlemeler vardır:

Deliye hergün düğün bayram
Düğünde zurnaya, hamamda kurnaya

Düğün görmemiş ev olur, ölü çıkmamış ev yokdur

Düğünde Fatmacığı kim bilir
Düğün dernek, hep bir örnek.

يا مالك الملك

۱۳۱۳

رخنه دار اولسه ایدی نزل اولده سکد من
ایده الله دروننده قیلند قوه نماز

صمد الله بوسیل اولدی سرا ما آبار

ایینه فاطمه خانم لاری اراغنی کار

171

Ya. Malik-ul-mülk

Sen 1313

Rahmedar olmuş işi zelzeleden mesicidimiz
Hamdu lillah bu yıl oldu serapa âbâd
Ede Allah derununda kılınmış namaz
Emine Fatime hanımların ervaahine şâd

رخنه دار اولشی ایدی زلزله ده مسجد من

صحة ^{هو} بو میل اولدی ساری آباد

ایده الله دروننده قیلند قچه نماز

امینه فاطمه خانملرک ارواھنی شاد