

DIYARBAKIR (26/08)

TR 29

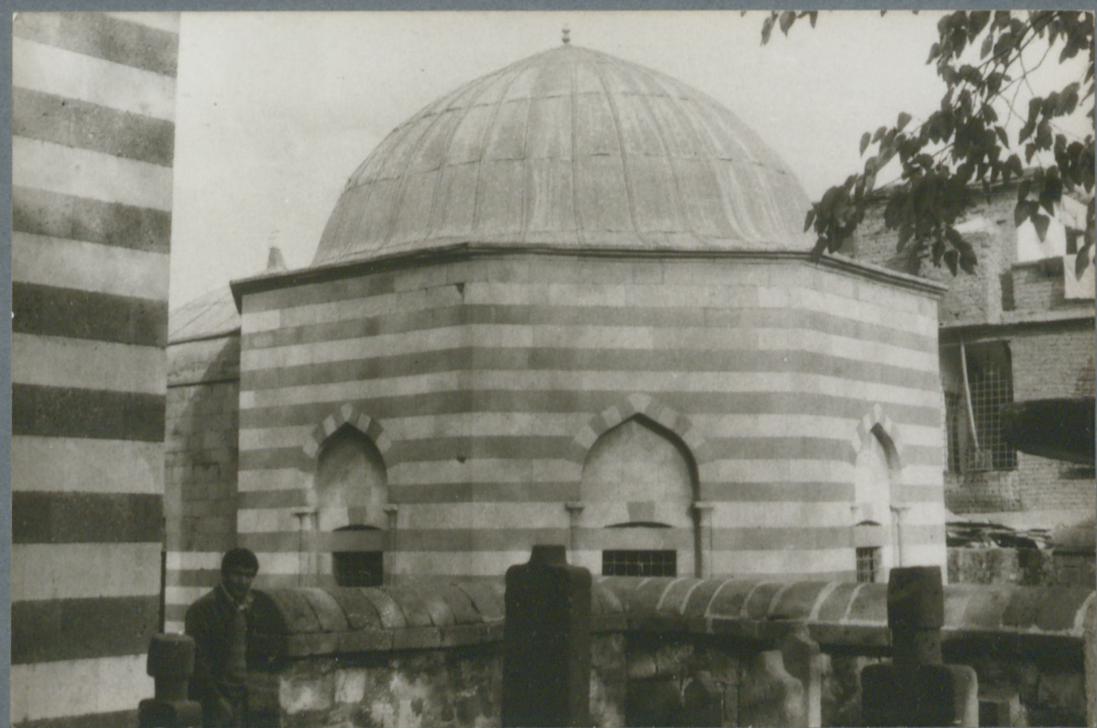
ÖZDEMİR OĞLU OSMAN PAŞA TÜRBESİ

(190) III - 29

TM (1-68)

AKF. SY. D 3.







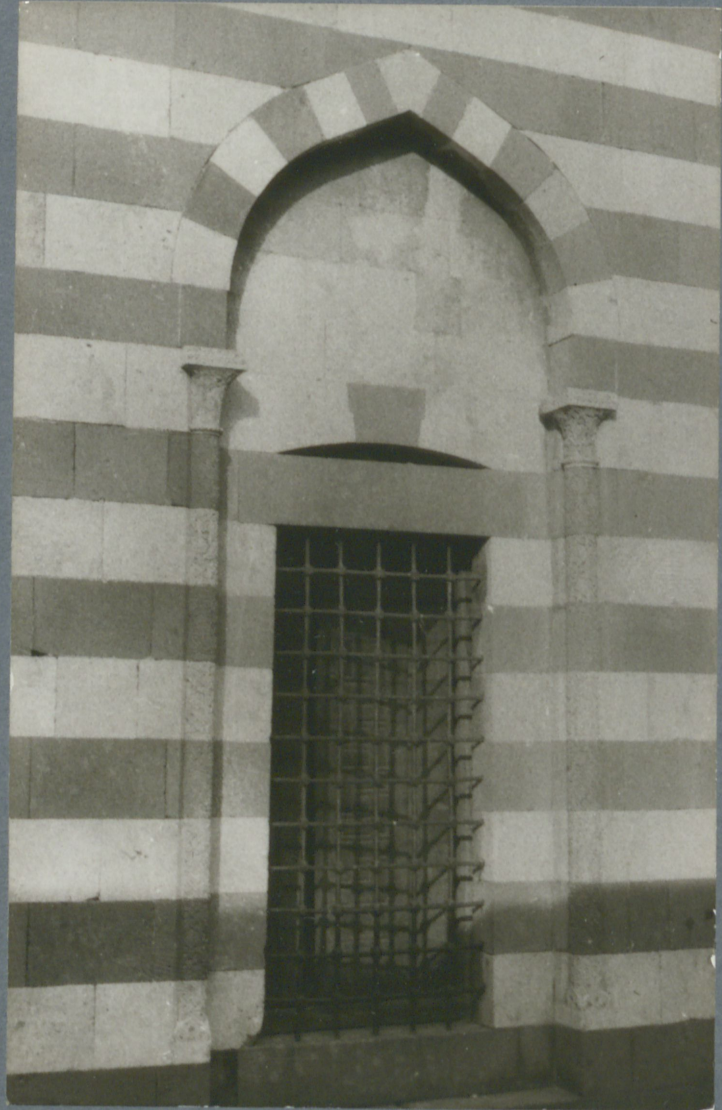


بِسْمِ اللَّهِ الرَّحْمَنِ الرَّحِيمِ
قَدْ كُنَّا لِلَّهِ أَعْدَاءً
وَمَا كُنَّا نَعْلَمُ
وَمَا كُنَّا نَعْلَمُ
وَمَا كُنَّا نَعْلَمُ

بِسْمِ اللَّهِ الرَّحْمَنِ الرَّحِيمِ
قَدْ كُنَّا لِلَّهِ أَعْدَاءً
وَمَا كُنَّا نَعْلَمُ
وَمَا كُنَّا نَعْلَمُ
وَمَا كُنَّا نَعْلَمُ







دردان در عهد ساسانی
که از آن زمان است
که در آن زمان
که در آن زمان
که در آن زمان

که در آن زمان
که در آن زمان
که در آن زمان
که در آن زمان
که در آن زمان

که در آن زمان
که در آن زمان

کتابخانه
توسعه بخش
از کلاهی
شیراز

دری
کتابخانه
کتابخانه
کتابخانه

کتابخانه
کتابخانه



BOĞAZICI ÜNİVERSİTESİ

REKTÖRLÜK

Özdemir Pasazâde Osman Paşa
1585 yılında seferde iken Tebriz
yalıntarında öldü ve vasiyeti üf-
rine Diyarbakır'a götürülüp oradaki
türbesine gömüldü.

1562 de Habesistan Beylerberi. Yemen
1572 de Basra beylerbeyliğinden Diyarbakır
beylerbeyliğine getirildi. 1576 atlı Diyarbakır
beylerbeyliğinde halde. 1578 ^{vezir paşası ile} [^] Sordân yekdimcesi.
1581 Sordân. 1583 Sahrâyn. [^] 1585 de Tebriz'i fethetti.

Sahrâyn, Sordân, İrem, Habesistan, Yemen,
Kafkasya ve Azerbaycan fâtihî Özdemiroğlu Osman Paşa.

BOĞAZIÇI ÜNİVERSİTESİ

P. K. 2 BEBEK - İSTANBUL, TELEFON : 65 34 00

BEŞERİ BİLİMLER BÖLÜMÜ

Budur Sultan Murad-Hânun vezîri
Ki feth oldu elinde mülk-i Şîrvân
Yedi yıl terk-i taht itdi elinden
Hudâbende Muhammed Şâh-ı İrân
Tatar-Hân oldu âsi pâdisâha
Anun irf'i olundu bûna fermân
Koyup Şîrvân gitdi âsi Hâna
Kesüp başın yerine dikedi bir hân
Dönüp Tebriz'i aldı oldu tarih
Cihandâ nâm koydu göçdü Os mân 993

بوده سلطان مراد خانك وزيرى
كه فتح اولدى الله ملك شيروان

يدى بيل ترك تحت اندى لندن
فدا بنده محمد شاه ايران

شتر خان اولدى عاصى ياد شاهه
انك رضى اولدى بو كه فرمان

قويوب شيروانى كندى عاصى خانه
كسوب باشن يرينه دكدى برخان

رونوب تبريزى الدى اولدى تاربخ
جهانده نام قويدى كوچدى عثمان

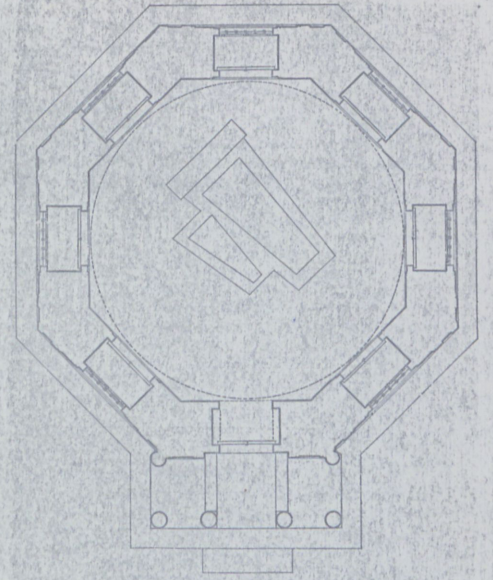
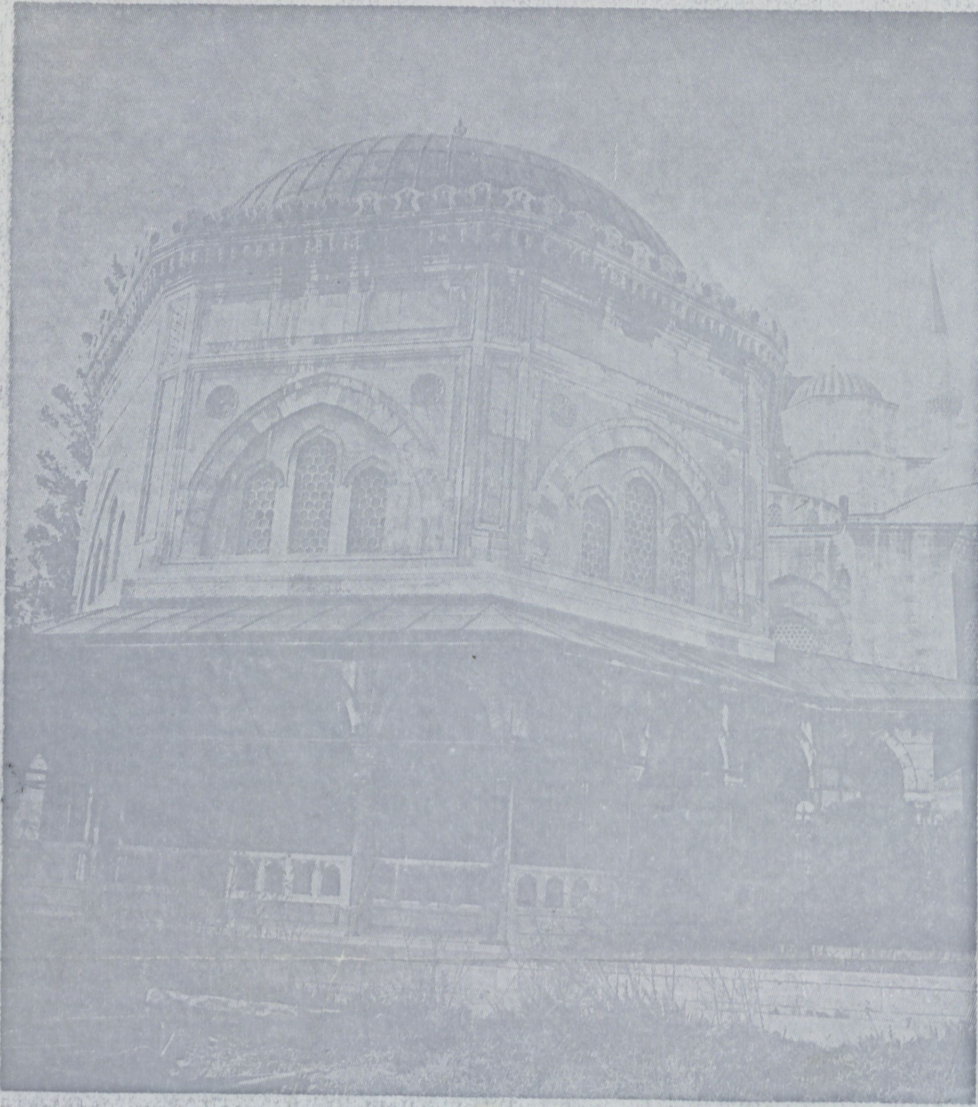
Budur Sultan Murad Hanın veziri
ki feth oldu elinde milki-i Sivasın

Yedi yıl terk-i taht etti elinden
Hüdabende Muhammed şah-i İran

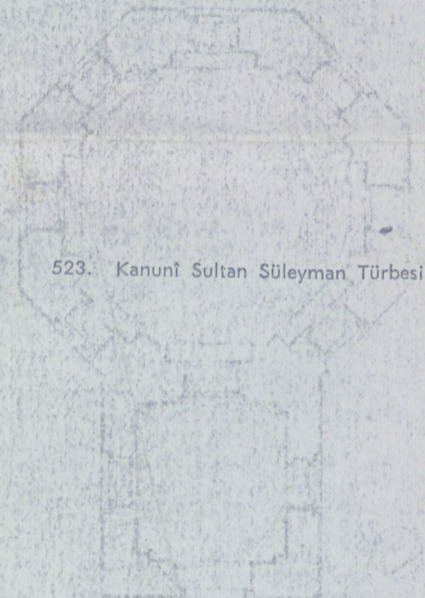
Tatar Han oldu âsi padişaha
Onun ref'i olundu buna fermân

Koyup Sivas'a gitti âsi hâna
Kesip basın yerine dikti bir hân

Dönüp Tebriz'i aldı oldu tarih
Cihanda nâm koydu göçtü Osman



524. Rüstem Paşa Türbesi, Şehzadebaşı, İstanbul, Plan.



523. Kanunî Sultan Süleyman Türbesi.

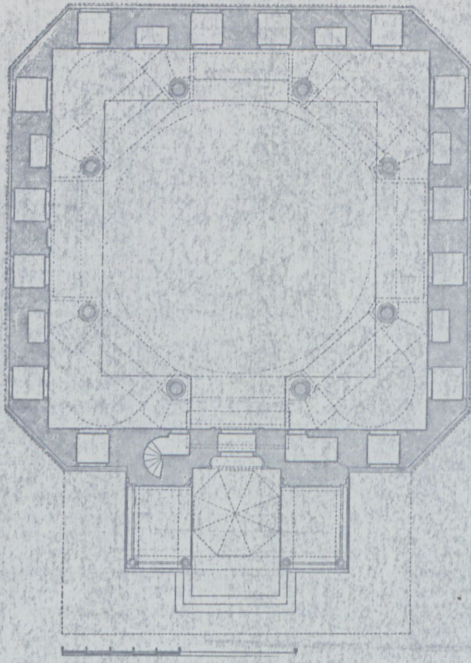
çift cidarlı kubbenin oturacağı bir sütun sırası kullanmış, dışarda yalnız giriş kısmına revak yerleştirmiştir. Bütün bu görünüşler, Mimar Sinan'ın türbe mimarisinde de sürekli yenilikler getirmek istediğini göstermektedir.

1580 yılında yapılmış olması mümkün Eyüp'te Zal Mahmut Paşa Türbesi, dıştan sekizgen içten ise kemerlerle genişleyen kare bir alana oturan kubbesi, dört sütunlu giriş revağıyla bir ölçüde değişiklik getirmektedir. İçerdeki uygulama bir bakıma dışarıya da yansımış, alt kat pencereleri ancak dört kenara açılabilmiştir.

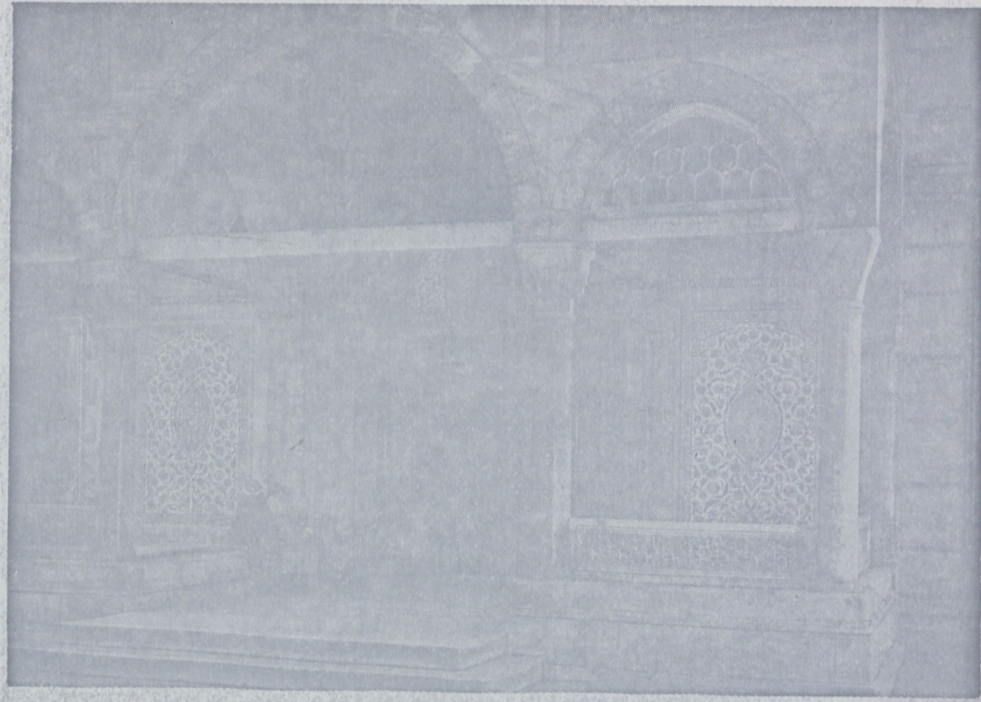
1580 tarihli Üsküdar Şemsi Paşa Camisi'ne bitişik türbe ise camiyle bağlantılı düşünüldüğünden özel bir durum gösterir. Şemsi Paşa Türbesi'nin çift sıra pencereli kareye yakın gövdesi, aynalı bir tonozla örtülmektedir.

Külliyesini 1580 yılında tamamlatan, 1587'de ölen Kılıç Ali Paşa'nın Topkane'deki türbesi, bir dereceye kadar Zal Mahmut Paşa Türbesi'ni anımsatır. Burada da sekizgen gövde, içerde değişikliğe uğramakta, çift cidarlı kubbe dış duvarlara ve sütunlara dayanmaktadır. Alt ve üst olmak üzere iki sıra pencereler de içteki olanaklara göre düzenlenmiştir. İstanbul'daki Sinan'ın bütün bu türbelerinin yanısıra Anadolu'dan örnek vermek gerekirse, Diyarbakır'daki Özdemiroğlu Osman Paşa Türbesi'nden söz edilebilir. İç kapısının üzerindeki yazıtta 1585 yılında yaptırıldığı anlaşılan bu yapı, Tuhfet-ül Mimarın'da Mimar Sinan eseri olarak gösterilmektedir. Diyarbakır'da Sinan'a bağlanan eserlerden biri olan bu türbe, bütünüyle klasik Osmanlı devri özellikleriyle yüklü bir yapı-

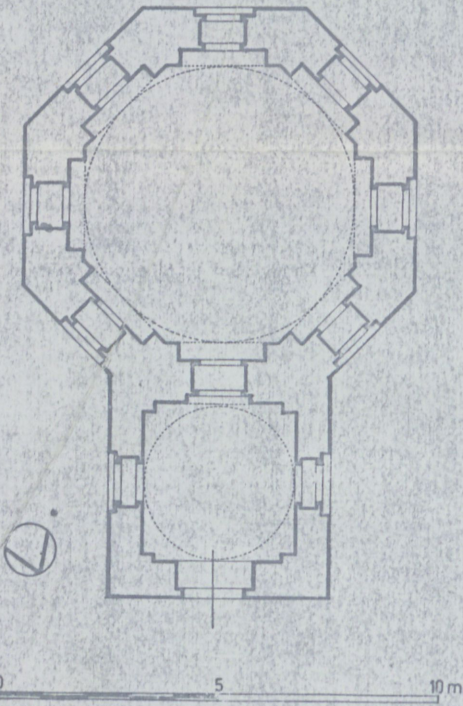
Metin Sözen, Türk Mimarisinin Gelişimi ve Mimar Sinan, İstanbul, 1975.



525. II. Selim Türbesi, Ayasofya, İstanbul. Plan.



526. II. Selim Türbesi. Giriş.



527. Özdemiroğlu Osman Paşa Türbesi, Diyarbakır. Plan.

dır. Sekizgen gövdeli, kubbeyle örtülü bu yapının önünde gene kubbeyle örtülü kapalı bir giriş mekânı vardır. Siyah - beyaz kesme taşlardan yapılmış bu türbenin yanısıra, gene Diyarbakır'dan verilebilecek bir örnek 1551 tarihli İskender Paşa Camisi'nin haziresinde yer alan, İskender Paşa Türbesi'dir. Tuhfet-ül Mimarî'n'de Mimar Sinan eseri olarak gösterilen İskender Paşa Camisi ile beraber veya ondan kısa bir süre sonra yapıldığı anlaşılan türbe, XVI. yüzyılın ortalarından kalan değişik planlı bir yapıdır. Türbe iki kısımdan oluşmaktadır. Önde kubbeli bir mekân, arkasında ise ortada bir kubbesi, iki yanda buna bağlanan yarım kubbeleri bulunan ikinci bir mekân yer almaktadır. Mimar Sinan ile ilişkisi olsun olmasın bu türbe XVI. yüzyıl klasik Osmanlı mimarisinin egemen olduğu bir dönemde karşımıza çıkan özgün bir denemedir.

Kısa bir dökümünü yaptığımız Mimar Sinan ve döneminin mezar anıtlarında, ilk anda sürekli yeni denemelerin varlığı dikkati çekmektedir. Türbe gelişiminin sonucu belirli sınırlar içinde tekrarlanan örneklerin yanısıra, Kanunî, II. Selim, Kılıç Ali Paşa türbelerinde genel sınırları aşan nitelikler bulunmaktadır. Özellikle ilk ikisi Mimar Sinan'ın bu konuda getirmek istediği yenilikleri daha açık yansıtmaktadır. Bu türbelerin planları yeni bir mimari anlayış, geçmiş değerleri aşma eğilimleriyle doludur. Mimari - bezeme ilişkisi tam bir denge içinde düşünülmüş, mimarın bezemenin varlığıyla ezilmemesine çalışılmıştır. Mimar Sinan'ın Şehzade Mehmet Türbesi'nde bile mimari, ikinci derecede bir öge olarak kalmamış, geçmişi gözden geçiren, bazı anıları yaşatmaya çalışan bir mimari anlayış yapıya egemen olmuştur. Yaptıranın kişiliğini yansıtmaya çalışan özgün denemelere yer veren, tekdüzelik sınırlarını aşan Mimar Sinan, mezar anıtlarında da diğer değişik amaçlı yapılarında izlediği yolu izlemiştir.

XVI. yüzyılda, klasik Osmanlı devrinde medrese mimarisinde ilginç denemelere tanık olunmaktadır. Erken Osmanlı devri ürünlerinde, sürekli yeni boyutlar kazanan medrese mimarisi, gene temelde Selçuklu ve Beylikler devri medrese mimarisinin genel şemasını yaşatmasını bilmiştir. Medrese içindeki mekânların birbirine oranı, örtü sistemleri, bezemenin yoğunlaştığı yerler açısından diğer değişik amaçlı yapılarda da görülen değişimler, medreselere de yansımıştır. Ayrıca eğitim düzenindeki gelişmeler, imparatorluğun politik, ekonomik ve kültürel alan-