

AR PACI BAŞI MESCÜDİ

MS 5

EYÜP, CÖMLEKCİLER, ARPACI HAYREDDİN SOKAĞI

Katı TB (2-36)
TE (2-35)
TM (2-22)

Gönderildi = 23.5.1972

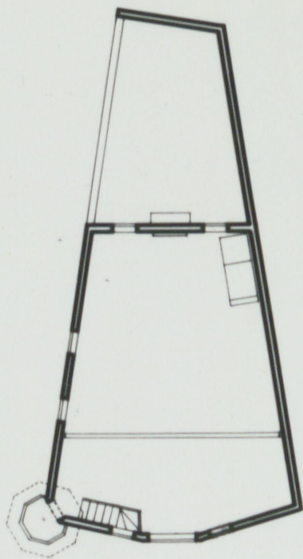
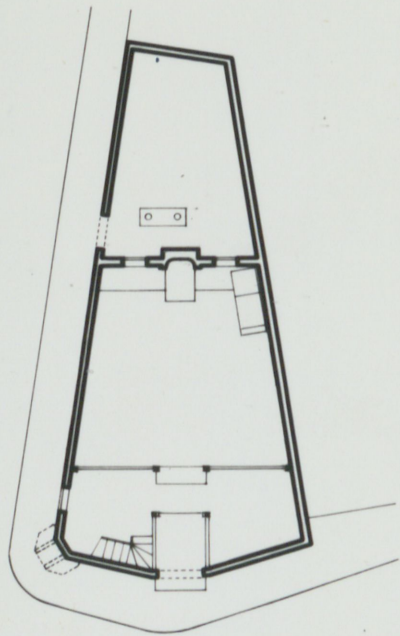
AKF. İST. A10







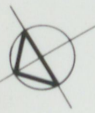




0 1 2 3 4 5

10m.

A.K.



حضرت ابو الفتح

اریه جی باشتی سی

مرصوبت

۰۰۶۰

سنة

Arpacı Hayreddin Mescidi, Eyyüp

Tam köşede, şerefesi Arap üstü bunda kısa bir minaresi vardır. Yapı ahşaptır. Hadi katü'l Cevâmi'de mescidi yaptıranaın habri belli olmayan Arpacı Hayreddin olduğunu belirtilmektedir. Oysa, mescidin bitişliğindeki avluda da kabrin (XIX yüzyıl yapısı) kitabesinde ta'lik hat ile

"Hazret-i Ebü'l-fethin Arpacıbaşısı Merhumun ruhuna Fâtıha" yazın görülmektedir. Kabrin Lemen önünde Arpacı Hayreddin sokağına açılan bir de ziyaret penceresi vardır. Kabrin sonradan ve sembolik olarak inşa edildiği de ihtimal dahilindedir.

Mescid halk arasında Tahta Minare Mescidi diye de anılır.

İstanbul Kültür ve Sanat Ansiklopedisi s. 785.

ARPACIBAŞI MESCİDİ

Katalog no. : II-13
Tezlikül-ül-Ebniye no. : Bab-ı Sâmi 35 (Eyüp'te Ensarîde Arpacıbaşı Mescidi)
Resim : 97 C, Ç.
Yeri : Eyüp, Abdürrahman Şeref Bey Caddesi ile Arpacı Hayreddin
Sokağı kavşağında.
Yapılan : Fâtih Sultan Mehmed'in Arpacıbaşı Hayreddin⁽¹⁾
Yapılış tarihi : Bilinmiyor.
Kitabesi : Yalıtır.

Öndokuzuncu yüzyılda tamamen harap olarak yeniden inşa edilen bu küçük mescidin
kabile tarafında bir hazire ve hazirenin içinde ^{basit} bir mezar bulunur. Mezarın baş tarafında
dört satır kaligrafide
~~şöyle yazılmıştır:~~

Hazret-i Ebülfehri'nin

Arpacıbaşı

mezarının

Seni 60

Bu taş üçüncü satırın hemen altından kurulmuş ve bu üç satır kapsayan üst bölüm
üzerinde bir tarih bulunan başka bir taşın ^{teferine} eklenmiştir. Taşın kurulması sonucu yazılan bir kursive kaybolduğu
gibi tarihi gösteren rakamın baş tarafı da kazınmış ve sadece bir "60" kalmıştır. Öz,
bu tarihi 860 olarak verir⁽²⁾, Bu ^{tarih mahul ise de} taş üzerinde bulunan izler, altınca
önümlü rakamın selâh olmadığını göstermektedir. 1060 olması mümkündür. Diğer bir

1. Öz, aynı eser, c.I., s.24.

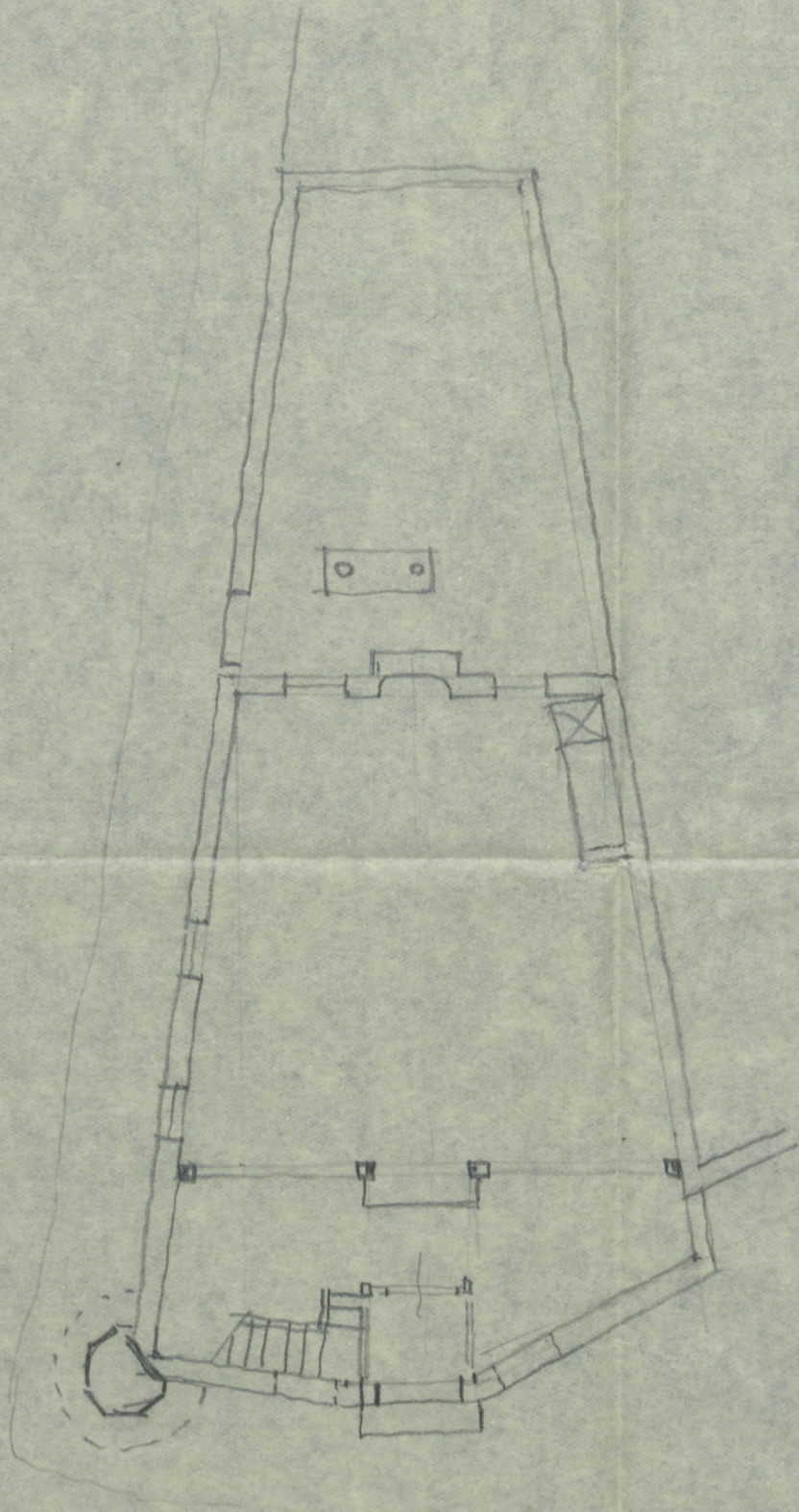
2. Aynı yerde.

Arpacıbaşı (2)

teşrin alt bölümü
değiştirilmiştir, Arpacıbaşının adını geçen üst bölümün parçası olmayıp kendi tek başka bir taşın
üstüne eklenmiştir.

II Mescidin yaptırması Arpacıbaşı Hayreddin Fâtil Sultan Mehmed zamanında yapılmış olduğuna
göre Arpacıbaşı Mescidi onbeşinci yüzyılda yapılmıştır. Bu dönemde, Sinan Mescidi masmusa
ya da yeniden inşa edilmiştir. Ancak bugünkü mescidin onaltıncı yüzyıl ile hiç bir
ilişkisi bulunmadığı gibi (Arpacıbaşı'nın burası olduğu gibi kesinlikle söylenemez.)
geometrik planlı, absak duvar ve çatılı bir yapıdır. Köşelerdeki bulanan
cumba biçimindeki asma minaresi de absak olup minarenin tepesine geniş sacaklı
sahiplenmiş bir külah üstlenmiştir. Mihrab nişi yuvarlak, minberci absaktan olan mescidin
içinde süsleme görülmez.

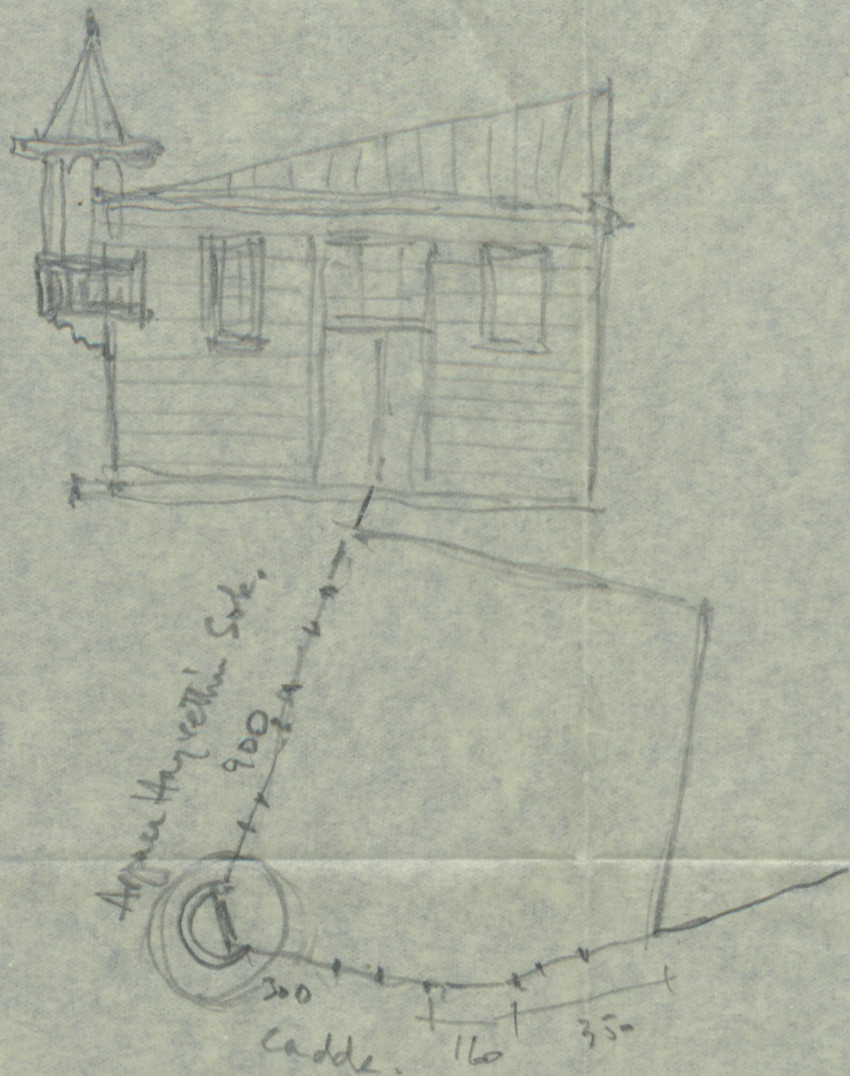
III Eski mescid yıkıldıktan veya yandıktan sonra, ondokuzuncu yüzyılın sonlarında yeniden
inşa tamamıyla yeni bir plana göre yapılmış olduğu bellidir.



ARPAÇI HAYRETTİN MESCİDİ

24.4.72

Akşaf, Alakula Kiremit çatılı, day taşanlık. Tavanlık yarı,
plan dahi ~~abisi~~ devrimi abattıngol. Köşe başında abşaf minaresi
var. Kıtale yol. Gayet küçük.



ARPACIHAYREDDİN MESCİDİ — Eyubda Nişancımustafapaşa Mahallesi'nde, kendi adını taşıyan sokağın Abdürrahmanşerefbey Caddesi ile kavşağı köşesinde, tahini boyalı, küçük ahşap bir mesciddir, köşesine oturtulmuş bodur ahşap minaresi Arab üslubunda yapılmış bir şerifeden ibarettir. Hadikatül-cevami sadece Arpacı Mescidi adı ile kaydeder ve şu malû matı verir: «Bânisi Arpacı Hayreddindir, merkadı nâ malûmdur. Mukabilinde türbeli mahsusada Şeyhoğlu Edhem Baba medfundur ki Akşemseddin Hazretlerinin pirdaşlarından olup fethi Kostantiniyede beraber olanlardandır». Halbuki, bu mescidin bitişiğindeki ahşap evin küçük bahçesinde bir incir ağacının altında bir kabir olup taşında geçen asre ait olduğu aydın olarak görülen tâlik hat ile «Hazreti Ebülfethin Arpacıbaşısı merhumun ruhuna fatiha» kitabesi yazılıdır; kabrin önündeki bahçe duvarında Arpacıhayreddin Sokağına açılmış bir de ziyaret penceresi vardır. Bu kabrin sembolik olduğu, Hadikatül-cevami'nin tahririnden sonra ihdas edildiği de kabul edilebilir.

İçerisi basık tavanlı, beyaz badanalı, son cemaat yerinden merdivenle çıkılır küçük bir kadınlar mahfeli ve küçük ahşap bir minberi bulunan tertemiz bir mesciddir. Şerefeye kadınlar mahfelindeki dar ve basık bir kapıdan çıkılır. Tezyinatında kayda değer bir hususiyet yoktur. Kadınlar mahfelinin duvarında, ipekli bir kumas parçası üzerine ipekle işlen-

bir bir levha vardır ki Arab harfleriyle gayet bozuk bir hat ve ifade ile şu kıta yazmıştır:

Bâbi (Âbi) Bâran akar gider
Dağ ve taşın (yıkır) gider
Bu dünya bir pencere (dir)
Her gelen bakar gider.

1304

Bu kıtanın altına bir de gül resmi işlenmiştir.

Mahalle halkından ve semtin fukaraperverlerinden Hacı Mehmed Efendi adında bir hayır sahibi, mescidin badanası, dış boyası, dam aktarması ve saire gibi hizmetlerini yıllardanberi üzerine almış bulunmaktadır; öylesine ki halk ağzında bu mescide «Hacı Mehmed Mescidi» de denilir. (Ekim, 1946).

Bibl. : Hadikatül-cevami I; REK ve Muzaffer Esen, Gezi notu.

ARPACIHAYREDDİN SOKAĞI — Eyubun Cezerikasım ve Nişancımustafapaşa mahalleleri sınırında, Abdürrahmanşerefbey caddesiyle Alacaçeşme ve Takkeçideğirmeni Sokakları kavşağı arasında uzanır; bu sonuncu iki sokak ile bir meydancık yaparak birleşir ki, bu açıklık, klâsik üslupta, hazinesiz ve kitabesiz güzel bir meydan çeşmesiyle tezyin edilmiş bulunmaktadır. Bu meydancıktan yüründüğüne göre, üç araba geçebilecek kadar geniş, kaba taş döseli ve bozuk bir yoldur; çeşme teknesinden sızan sular, sokağın ortasında ve hemen sokağın bütün boyunca ça-



Eyubda Arpacıhayreddin Mescidi
(Resim ve plân: Reşad Sevinçsoy)

KATALOG NO. ✓
LEVHA NO.

TE 2/35
H. 285

ARPACIBAŞI MESCİDİ

Yeri: ~~İstanbul, Eyüp, Gömlükçiler~~ ^{Abdürrahman Şeref Bey Caddesiyle} Arpacı Hayreddin Sokağı Kavşağında

Yaptıran: Arpacı Hayreddin.

Yapılış tarihi: Bilinmiyor. Mescidin haziresindeki mezar taşında "Hazret-i Ebülfethin Arpacıbaşısı ruhuna fatiha 860" (1455)" yazılı ise bu taşın sonradan yapıldığı anlaşılıyor. Ancak, sonradan yenilenmiş olsa da mezar taşındaki tarih doğru ise Hayreddin'in Fâtih Sultan Mehmed'in Arpacıbaşısı olduğu, dolayısıyla mescidin ya Hayreddin tarafından yada onun adına onbeşinci yüzyılda yapıldığı meydana çıkar. Bu takdirde, pekçok diğer mescid de olduğu gibi Sinan'ın bunu da tamir etmiş olduğu düşünülebilir.

Kitâbesi: Yoktur.

~~Halen mevcut yapı minaresi ile birlikte ahşaptır.~~

Bibliografya:

- Tezkeret ül-Ebniye, bab 2-35. (Eyyubî Ensarîde Arpacıbaşısı Mescidi)
Tezkeret ül-Bünyan.
Tuhfet ül-Mi'marin, nev'i sanî. ⁽²²⁾ (Eyyubî Ensarîde Arpacıbaşısı Mescidi)
Hadikat ül-Cevâmi, C. I., s. 285.
Tahsin Öz, İstanbul Camileri, C.I., s. 24.

Abdürrahman Şeref Bey Caddesiyle Arpacı Hayreddin Sokağının birleştiği yerde iki yandan yeni yapılar arasında sığınmış olan bu mescid ^{kuşuk ve simetrik planlı} ~~tarafından~~ ^{yapılmıştır.} ~~ahşaptır.~~ ^{Kepiri Cade üzerinde,} cumba şeklindeki asma minaresi ~~bulunmaktadır.~~ ^{bellidir.} ~~İki mescidin yıkıldıktan~~ ^{sonra,} ~~veya yıkıldıktan sonra,~~ ^{adını yâsatanın amacıyla inşa edildiği} ~~inşa edildiği~~ ^{Özellikle} ~~19. yüzyıl~~ ^{Arpacı Hayreddin Mescidi} ~~minarisi veya ölçülerine~~ ^{hiçbir ilişkisi bulunmadığından} ~~hiçbir ilişkisi~~ ^{Katalogu} ~~bulunmadığından~~ ^{muayene} ~~za~~ ^{edilmediğinden} ~~alan mamur~~ ^{alan mamur} ~~dur.~~