

ÇİVİZÂDE (ÇAVUŞZÂDE) MESCİDİ (ÇİVİZÂDE KIZI)

MS. 9

ÇAVUŞZADE SOKAĞI, DAVUT PAŞA

K. TB⁵ (2-13)

TE (2-14)

TM (2-23)



Civizãde Kesz

Resim 2-4

(1977)



Mescid

2-5

(1977)









14. CİVİZÂDE KIZI MESCİDİ

Şezkeret ül-Ebriye'ye göre "Davutpaşa kurbünde" bulunan bu mescid hakkında Hadikat ül-Cevami'de şöyle yazılmış: "Samatya'da, Beyazıt-ı Cedid Camii kurbündedir. Bâniyesi mezbûnun (Civizâde Mehmed Efendi'nin) kızı Ümmü Gülsüm Hâten'dir. Mukaddim âhrâsından Şerife Hâten'un mescidindedir ki Britiçe Mescidi diye yazılmıştır. Minberini Sipahi Dcağı ricâlınden Çavuşzâde Mustafa Ağa vez etmiştir. Mahallenin yoludur". * Hadika'da söz konusu edilen yerde, bir mescid vardı fakat Civizâde Kızı Mescidi değil Çavuşzâde Mescidiydi. ^(Samatya, Etyemez Mahallesi, Çavuşzâde Sokağında) ^{Nitelikim, öze, bu isimden hareket ederek} mescidin Mustafa Çavuş tarafından yaptırıldığı minberini Ümmü Gülsüm Hâten'un yaptırdığını yazar. ** Bu tabirde, mescidi yaptıranın adı Şezkeretlere

~~nin Çavuşzâde olarak geçmemiştir~~ ? Hadika'da verilen bilgi Şezkerat ül-Ebriye'dekiyle bağdaştırılabilecek bir durum; daha geç bir devirde mescidin bâniyesiyle minberini yaptıranın adının karıştıkları *** mescidin Çavuşzâde Mescidi olarak tanınmaya başlandığını sanıyoruz.

Aslında söz konusu mescidin kimin tarafından yaptırıldığı bugün önemini kaybetmiştir, çünkü yekûnen sadece minaresinin bir kısmı kalmıştır. Mimarisini hakkında da bir bilgiimiz olmadığı için bu mescidi de Sinan'ın kaybolan mescitleri arasına katıp hatirasını yad etmekle yetineceğiz.

* C.I., s. 79

** İstanbul Camileri, C.I., s. 41, not 68.

*** Böyle bir isim karışıklığı, bir binanın daha geç tarihte bâniyesinin adıyla olmaksızın birayla

ilgili bir başkasının adıyla tanınması fazla yadırganmamış gereken bir durumdur. Bunun başlıca örneği vardır. Kocamustafapaşada bulunan Ramazan Efendi Camii'nin bâniyesi ^{Beşirzade Hüsrev} Çelebi'dir. Ramazan Efendi yine Hüsrev Çelebi tarafından Camii'nin âhrâsında yaptırılan tekkenin ilk şuyhıydı. Otuziki yıl bu dergâh'ta şuyhlik yapmış, zamanla camii onun adına almıştır.

ÇIVİZÂDE CAMİİ — Zeyrekde İtfâiye Caddesinin alt başındadır; bânisi on altıncı asır şeyhülislâmlarından Çivizâde Mehmed Efendi'dir. Hadikâtül Cevâmi: «Bânisi öbür mescidinde yazıldı, medresesi ve mahalesi vardır.» diyor (B.: Çivizâde Mescidi). Kiremitli ahsab, çatı ile örtülü kâgir bir binadır; 1952 de tecdiden tâmir edildi ve büyütüldü. İbâdet sahnının iki yanında birer maksûre bulunub minâre kapusu sol taraftaki maksûrededir. Camiîn medhali kapalı beton bir avlu olup kapusunun yanında küçük bir namazgâh vardır; abdest muslukları da bu avludadır; ayrıca yine beton döşenmiş bir de açık avlu vardır (1964 Mayıs). Tahsin Öz «İstanbul Camileri» isimli eserinde bu camiî «Çivizâde Kızı Mescidi» olarak gösteriyor (B.: Çivizâde Kızı Mescidi).

Hakkı GÖKTÜRK

ÇIVİZÂDE KIZI MESCİDİ — Hadikâtül Cevâmi şu malûmatı veriyor: «(Samatya'da) Bayazıd Cedid Camii kurbindedir, bâniyesi mezbûrun (Çivizâde Mehmed Efendinin) kızı Ümmügülsüm Hâtundur; Merkadi akrabâsından Şerifi Hatunun mescidindedir ki Bitlice Mescidi diye yazılmıştır (B.: Bitlice Mescid, cild 5, sayfa 2826). Minberini Sipahi Ocağı ricâlerinden Çavuşzâde Mustafa Ağa vaz etmiştir. Mahallesi yoktur.»

Samatyada bu mescidin yerini tesbit edemedik. Bayazıd Cedid Camii civârında, hâlen pek harab bir halde Çavuşzâde Mescidi vardır ki, Hadikâtül Cevâmi o mescidin bânisi olarak bu Çivizâde kızı Mescidine minber koyan Çavuşzâde Mustafa Ağa olarak gösteriyor. Tahsin Öz «İstanbul Camileri» isimli eserinde kaydettiği üç Çivizâde Mescidinden birinde «Çavuşzâde Mescidine bak» diye bir atıf yapıyor ve Çavuşzâde Mescidi maddesinde de «Çavuşzâde = Ümmügülsüm Mescidi» maddesi altına, bizim harab hâlini tesbit ettiğimiz, Hadikada da müstakil madde olan mescidden bahsediyor (B.: Çavuşzâde Mescidi, cild 7, sayfa 3796). Zühul Tahsin Öz'de midir, Hadikada mıdır, orasını da tesbit edemedik; Samatyadaki Çavuşzâde Mescidinin bu Çivizâde kızı Ümmügülsüm Hâtun Mescidi olması için Hadikada müstakil bir Çavuşzâde Mescidinin kaydedilmiş olması gerekir. Tahsin Öz ayrıca Çivizâde Kızı Mescidi olarak Zeyrekdeki Çivizâde Mescidini gösteriyor; Hadika ise Zeyrekdeki Mescidi Üm-

mügülsüm Hâtunun babası Şeyhülislâm Çivizâde Mehmed Efendinin İstanbulda iki camiinden biri olarak kaydediyor (B.: Çivizâde Camii; Çivizâde Mescidi).

ÇIVİZÂDE MESCİDİ — Topkapu civârında idi; bu satırların yazıldığı sırada, 1947 Eylülü, yapıdan eser kalmamış, kâidesi kesme taşdan, gövdesi tuğla ve gayet yüksek olan minaresi, şerefesinden üstü yıkılmış, bir sütun halinde duruyordu; mescidin arsasında, 1947 de «Gecekondur» denilen kulûbe zamanı evceğizler yapılmış idi. Mezarlığından bakiye iki taş da, etrafı yağma taş ile çevrilip Çivicibaba adı ile bir yâtur haline getirilmiş idi; ki bu kabir taşlarından birisi ustuvâni ve kitâbesiz, diğeri bir Barutçubası Mehmed Ağaya ait olup düz başlı ve kabartma çiçek nakışları ile müzeyyen gayet güzel bir taş idi, nefis bir hat ile yazılmış kitabesi şudur:

Hüvelhallâkulbâki

Merhum ve mağtur sâbilkaa Barutçubası El-hacı Mehmed Ağa ruhine fâtiha 1180 (1766-1767)

Bu kabirlerin yanı başında da Emine Sultan Çeşmesi vardır ki, çeşme, bîkes kabirler ve bir ağaç ve yüksek tuğla minâre, orasının mâmur zamanlarını tahayyül edebilenler için hakikaten pitoresk bir âhenk ile toplanmışlardı.

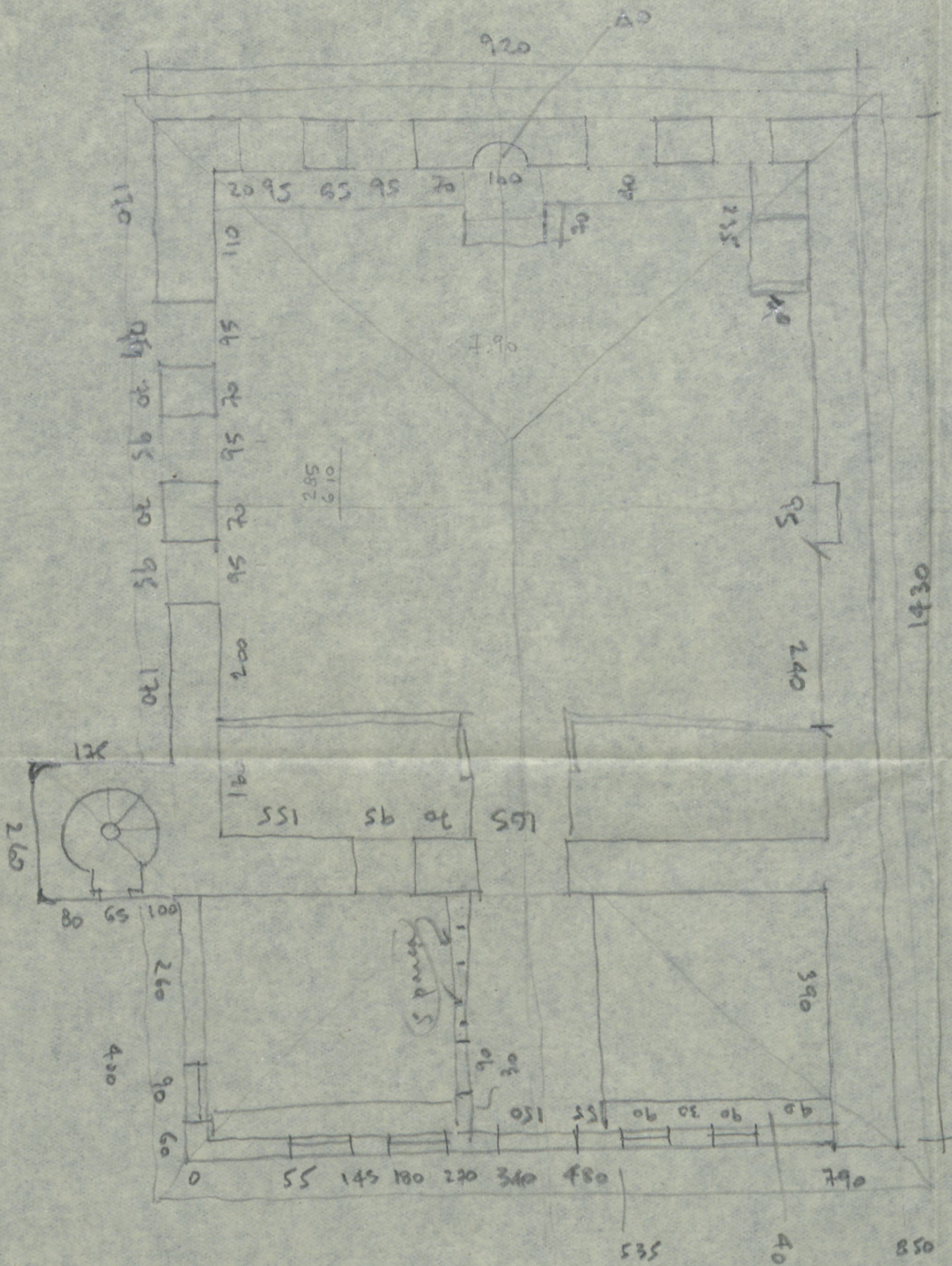
Hadikatül Cevâmi bu mescid hakkında şu malûmatı veriyor: «Bânisi Şeyhülislâm Çivizâde Şeyh Mehmed Efendidir, hicri 995 (m. 1548) de vefat etmiş, Eyyuba defin edilmiştir, minberini Osman Efendi isminde bir hayır sâhibi koydurmuştur»

Tezkiretül Bünyan da bu mescidi bir Mimar Sinan yapısı olarak gösterir.

Bibl.: Hadikatül Cevâmi, I. R. E. Koçu ve Muzafer Esen, Gezi notu, 1947.

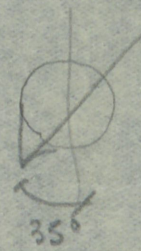
ÇİZEL (Hasan Hayri) — Ressam, resim muallimi, hamâsi tabloları ile pek kıymetli tablo ressamı, yine tabloları ve bilhassa hepsi ayrı güzellikte binlerce eskizi ile büyük İstanbul ressamı, 1891 de Dimetoka'da doğdu, oranın eşrafından Mehmed Emin Efendinin oğludur. İptidaî ve Rüşdiye tahsilini Dimetokada yaptı, sonra Edirne idadisini bitirdi. İdadide iken, türk hamâsetini tablolarla tesbit etmeye çalışan, Balkan Harbinde Edirneyi işgal ettikleri sırada Bulgarlar tarafından vahşiyâne öldürülen vatanperver ressam şehid Hasan Rıza Beyin en değerli talebelerinden olmuştu,

28.3.23



aletinle kin

mülak
yan danc nıç
mülak, alcah, kölesüç
alraf



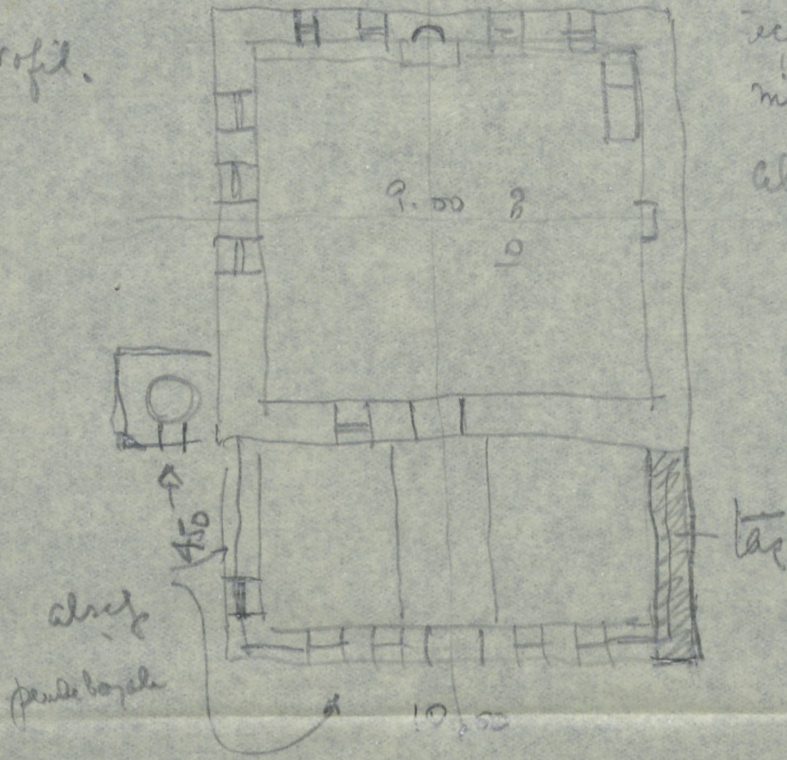
Çavuşzade 1965-66 yılında tamir edilmiştir.

2.6.72

Başbakanlık Bina tamir ettirilmiş

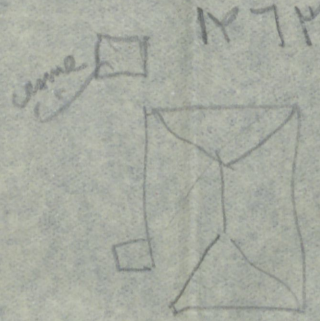
Çavuşzade Şehzade - Çarşılara Hastahane

Sacal profil.



teci suva, Bzq badana
mühür yuvarlak.

alınca kiremit.



1st. Çarşular, I. 266
no. 282.

duvarlar moloz taş, horasan talaş

pen. lek katlı, dışta alıncı söve

Küme kerme küfeli

papuz taş, tuğla

petek çarşu yuvarlak, suvali, pınbe

çerçfe altı diğ, karb. diğ.

halk siri, kumurun

1160
450
280
1630