

KASIM PAŞA CAMİ'İ , İSTANBUL

CM 42

AKP-SC-D-24

TB (1-31)

TE (1-32)

TM (1-65)

YENİLENMİŞ , SINAN'LA İLGİSİ KALMAMIŞ

ASLI SAKI FLI

Ölçüldü 8.12.1972



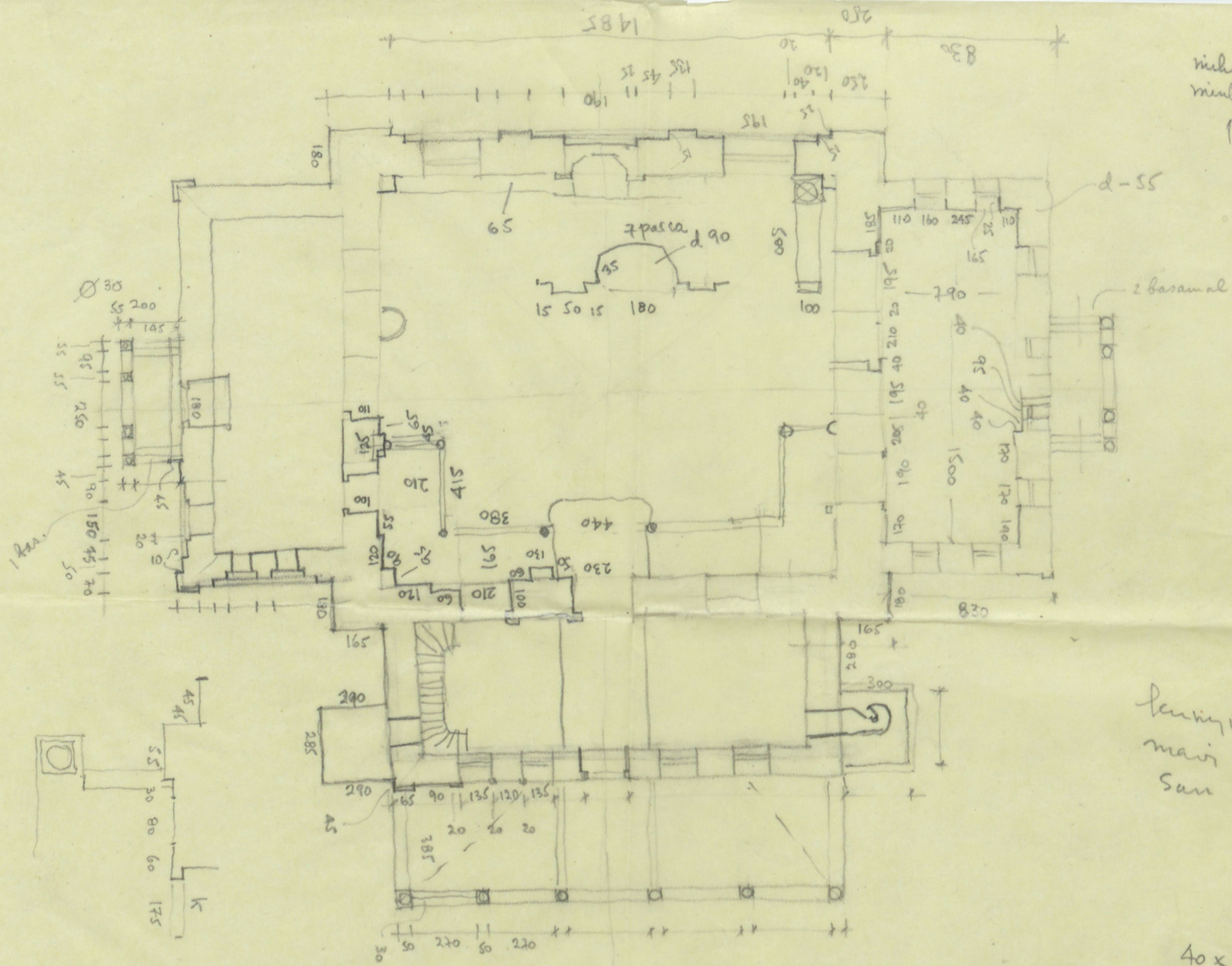




KASIMPASA

8.12.72

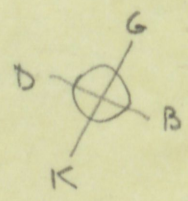
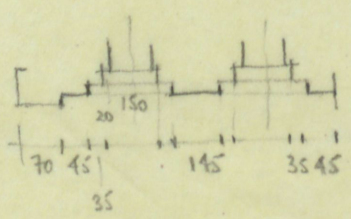
miked mernee
mubs mernee
pand.



0191
096
0761

pening
main
San beke isi

40 x 30



KASIMPAŞA, FEYZULLAH ÇEŞMESİ

لفظ پاک ایله دیدی تاریخنی
چشمه عین الحیات و سبیل

Tbaidatgah-i fak-u-cami-i ziba-yi bihemta

عبادتگاه پاک و جامع زیبای بی همتا

عبادتگاه - 503

پاک - 23

و - 6

جامع - 114

زیبای - 30

بی - 12

همتا - 446

1134

kitap s. 105.

عنه عن الحيات و الحيات

Çizme-i ayn-ul-hayat-u - selsebil

عنه - 348

عنه - 130

الحيات - 450

و - 6

Selsebil - 192

1126

Bu 1126 ya birinci miradaki pâk = پاک kelimesi

kansızı olan 23 ilave ederek 1149 rakamına

bulunuyor. ~~Sairin عنه kelimesindeki سه = dengizi~~

~~ilave ederek 1150 ya bulunuyor~~

Kasım Paşa, Fezullak Çizmesi



Kasım Paşa Camii (Camii-i Atik - i Koca Kasım Paşa)
 Düz bir yerde Vali olub çar küşe bir divar üzere çarpuşta
 tahta kubbeli tahtenî eski bir camidir. İçinde amud
 yoldur. Paşa Haremi çınar ve dut ağaçlarıyla müzeyyendir.
 Eskiden inşaatı varmış, lâkin şimdi binar hanedir. Meszûn
 bir tabakalı bir minaresi ve bir de kible kapusu vardır.
 Cami Koca mimar Sinan binasıdır. Haremi içinde mahkeme-i
 şer'ia mübeyyen vardır. Haremin sağda solda iki kapusu
 var. Cami şehrin izdihamlı mahalbinde Vali olduğundan
 cemaati çoktur.

~~(Kethüda Camii) çarpuşta kubbem kubbeli bir minareli
 bir camii dir.~~

KASIM PAŞA CAMISI

Katalog no. : I-25

Tazkirat ül - Ebniye no. = Bab-ı Evvel 32 (Tersane kurbünde Kasım Paşa Camii)

Resim : 69

Yeri : Kasımpaşa, Bahriye Caddesi

Yapılan : Güzelce Kasım Paşa. Güzelce Kasım Bey Yavuz Sultan Selim'in Mesur Seferine katılmış, seferden dönüştü Yavuz Kasım Beyi Hama Sancakbeyi tayin etmiştir (1518). Sonradan sırasıyla Anadolu ⁽¹⁵²⁰⁾ Mesur ^(1523/1524) ve Rumeli

1536 yılında Beylerbeyliklerinde bulunan Kasım Paşa 1529 yılında ^{üçüncü} vezir olmuş. Kanuni'nin Iralı Seferine üçüncü vezir olarak katılmış, Nezir-i Ağam Mahbul İbrahim Paşa'nın vâdîsinden sonra vezirlikten azle edilerek Mora Sancakbeyliğine getirilmiş ve bu görevde iken 1541'de emelli olmuştur. Ne zaman öldüğü bilinmeyen Güzelce Kasım Paşa'nın mezarı Geli Bolv'dadır; fakat yeri tespit edilememiştir.

Yapılış tarihi : 1533 (940 H.)

Kitâbesi : Caminin kible ve yan kapıları üstündeki kitâbeler 1891 (1309 H.) tarihli olup ^{bunlar} caminin ^{II} Abdülhamid zamanındaki onarımından sonra konulmuştur. Kible kapısının üstünde yüzsüz bir sübûs ile yazılan : "selâm ün - aleyküm tibtün fed kü'lûla halidin" ayeti ve onun altında 1309 tarihi yazılmıştır.

Plan ve kitle kuruluşu

Kasım Paşa Camisi iki yanında bir, önünde iki katlı kitlelerle üç yönde genişletilmiş tek kubbeli bir yapıdır. Kare planlı ana kitlelerin köşeleri mentozam yontma taş ile örülerek bu köşe kulelerinin tepelerine taşta küreler oturtulmuş ve sıva ile bitirilmiş cepheleerde büyük kemerler içerisine üç sıra pencere açılarak dört cephenin de tepesi frontonlu yapılmıştır. 16.40 metre çapındaki büyük sağır kubbe pandomitlere bindirilmiştir.

II Caminin dış ölçüleri 16.10 m. x 8.30 m. olan tek katlı kanatlarını ayrı kapı ile girilir. ^{Kapıların} önlerinde dört yuvarlak ~~kolona~~ kolona oturan kemerli revaklar vardır. Seb hacim halinde düşünülürse dikdörtgen biçimindeki yan mekânların tavanı düzdür.

II Önünde altı ^{yuvarlak} kolonun taşıdığı ^{bir saçak} bulunan ön kitle ise altı son cemaat yeri, üst kati

KASIM PAŞA CAMİSİ (2)

mahfil olarak düzenlenmiştir. Kapalı son cemaat yerinin doğusunda bulunan ~~bu~~ merdiven ile üst kata çıkılmakta ve yine tek hacim halinde düşünülmüş olan büyük holün güney duvarındaki kemerli açıklardan geçilerek mahfillere erişilmektedir. Altı kolonun taşıdığı mahfilin orta bölümü parmaklıkla ayrılmış ve bu bölümün köşeleri yuvarlak yapılmıştır, ^{"h" biçimindedir} yan mahfiller, aua mekânın arka tarafında iki cepheye yapılmıştır.

Minareler

Kasım Paşa Camisinin iki minaresi vardır. Kapalı son cemaat yerinin iki yanına biraz eğreti biçiminde yerleştirilmiş olan minarelerin kaideler ve gövdeleri kesme taştan yapılmıştır. Kürsü bölümleri kare, pabuçları üçgenli, gövdeleri yuvarlaktır. Şerheler altları ile şerheler korulukları düz olan minarelerin geniş bölümleri sivri, sivri külâhları kurusun kaplıdır. 1865 yılında yapılan minarelerin şerheleri sekizli idi ⁽¹⁾. Son onarımda şerheler değiştirilerek bugünkü görünüme almıştır.

Malzeme

Kasım Paşa Camisinin ana kitlesinin köşeleri kesme taş, duvarları sıvalı, kubbesi kurusun kaplıdır. Kuvvetlerin ve ön bölümün kârgir duvarları sıvalı, ahşap çatıların üstü kiremitle örtülmüştür. Revak kolonları beyaz mermerden yapılmıştır.

Kapılar

Caminin dış kapıları düz ağızlı, iç kapıları kemerlidir.

Pencereler

Caminin aua kitlesine üç sıra pencere açılmıştır. ^{Alt sırada,} Mîhrabın sağında ve solunda birer dış pencere; ^{Yanlarda ve arkada kapıların sağında ve solunda yine birer iç pencere olmak üzere} sekiz, sivri kemertli pencere vardır. İkinci sırada, güneyde ve yanlarda üçer sivri kemertli pencere bulunur. Üçüncü sırada ise, her cepheye yanlardakiler üçgen biçiminde, ortadakiler üçgen tepeli üçer pencere açılmıştır. Altı sıradaki pencereler döşeme demir parmaklıkla ^{yapılmış,} üst iki sıradaki pencerelere ise baklava kayıtlı alçı şebekeler geçirilmiştir.

(1) Ejice, "İstanbul Minareleri", s. 68.

KASIM PAŞA CAMİSİ (3)

caminin yan kanatlarındaki pencereler düz ahlak yapılmıştır. Bu bölümlerde de kenarlarında iki, cephelelerinde dört olmak üzere sekiz pencere denmiş olmalıdır.

Ön bölümünde de pencereler düz ahlak olup alt katta dört, üst katta beş pencere vardır.

Mihrab

Caminin ^{geniş bordürlü} mihrabı beyaz mermerden yapılmıştır. Yedi yüzlü mihrab nışinin tepesi yine yedi dilimli ve sivri uçlu bir yarım kubbe ile örtülmüş ve içi yağlı boya nakışlarla bezemiştir.

Minber

Yine beyaz mermerden yapılmış olan yürekli minberin merdiveni kolonlar üstüne bindirilmiş, merdiven korkuluklarına dış yüzüne kabartma süsler konulmuştur. Köşkün kemeri eğilimli, kubbesi sekiz yüzlüdür. Kapsiminde üstünde Kelime-i Tevhid ve 1284 (1867 M.) tarihi vardır. Bu tarihten ^{kullan} minberin Abdülaziz zamanına ait olduğunu anlıyoruz.

Süsleme

Caminin içi kırmızı, mavi ve sarı renklerin hakim olduğu nakışlarla süslenmiştir.

Ornamenter

1533 yılında Sinan tarafından inşa edilen ve Evliya Çelebi'nin, "Düz bir yerde vâki olup çar köşe bir duvar üzere şarpustâ takta kubbeli tahtanî eski bir camidir. İçinde amud yoktur. Tapra haremi çınarı ve dut ağaçlarıyla müzeyyendir. ... Mevzun bir tabakalı bir minaresi ve bir de kible kapısı vardır. Haremin sağda ve solda iki kapusu vardır. Cami şehrin izdihamlı mahallinde vâki olduğundan cemaate çöktür,"² diye pek güzel tanımladığı sakıflı camii 1722 (1134 H.) yılında caminin kayyum odasından çıkan yangında yanmış, yanan camiyi Hekim oğlu Ali Paşa'nın kardeşi Feyzullah Bey aynı yıl yenilemiş ve bu arada büyütülmüştür³. Bunun misvut olmayan fahret Ayvansaraylı Hüseyin Efendi'nin caminin üzerinde gördüğü nakışlı hitabenin metni şöyledir:

2. Seyahat name, C.I., s. 418.

3. Cezar, Aynı makale, s. 350.

