

MERKEZ EFENDİ CAMİ'İ, İSTANBUL

Kitap CM 57

Revizyon 1

TB (1-28)

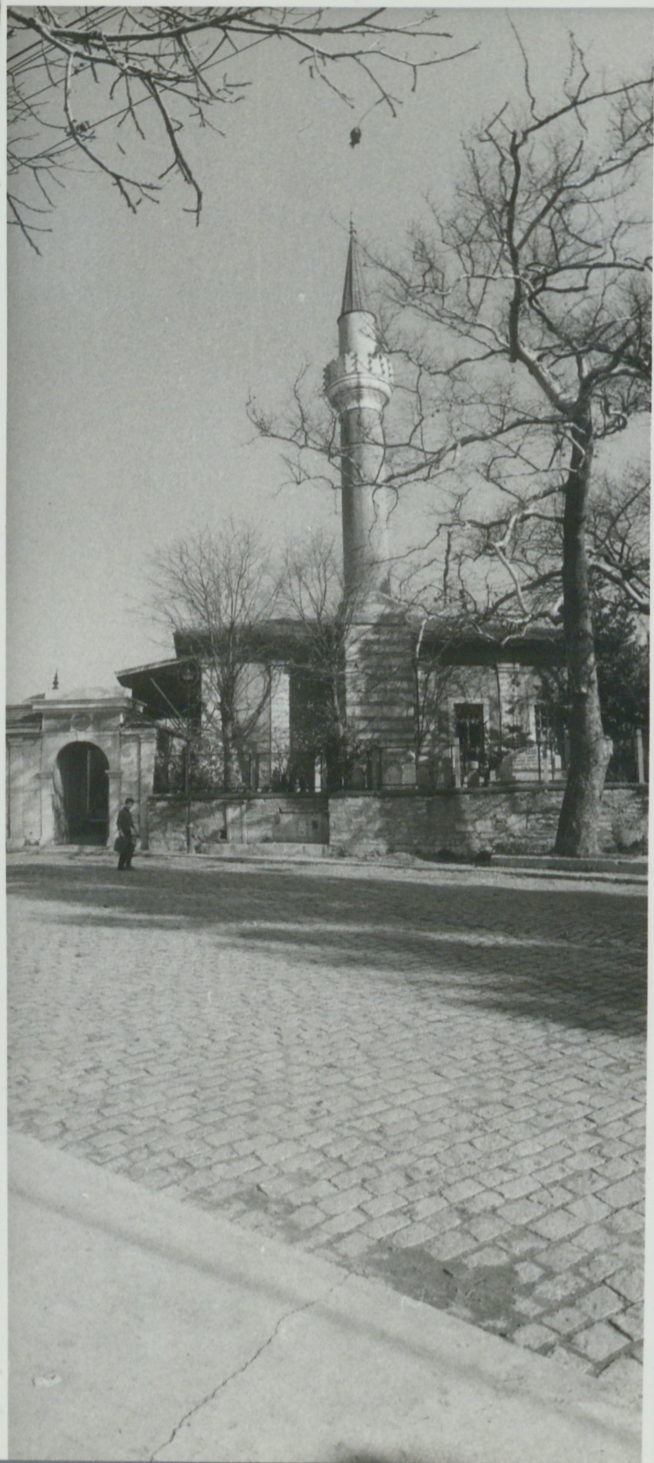
TE (1-29)

TM (1-83)

SARIFLI - YENİLENMİŞ























الله

كَلِمَاتُهَا كَلِمَاتُ الْمَعْرُوفِ

تَطْمِئِنُّ الْقُلُوبَ

ذَكَرْنَا

بِسْمِ اللَّهِ الرَّحْمَنِ الرَّحِيمِ

عَلَّمَ الْقُرْآنَ



پس از آنکه در این مکان
درین کتبخانه کتب قدیم
توسط پادشاهان و اولاد
کرامت و کبریا در این
مکان در این کتبخانه



در این کتبخانه کتب
قدیم و کرامت و کبریا
در این کتبخانه کتب
قدیم و کرامت و کبریا

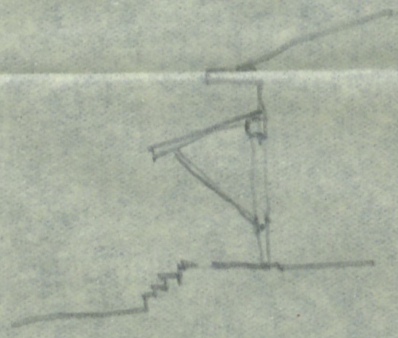
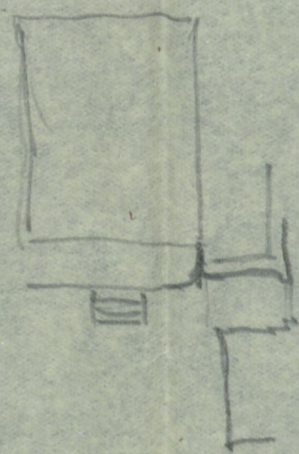
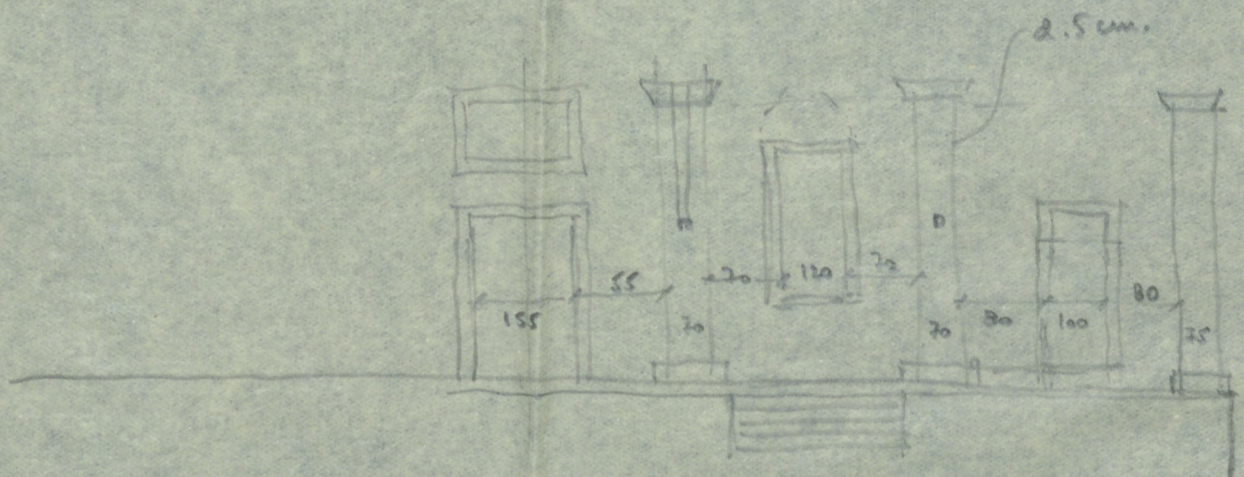
I-29 / 1972

MERKEZ EFENDI CAMİSİ AVLU KAPISI ÜSTÜNDE

12.

KANUNİ SULTAN SÜLEYMAN İLE HARBE GİRMİŞ
GAZİLERDEN VE ZAMANININ EN İLERİ HEKİMLERİNDEN
MUSA MUSLİHİDDİN MERKEZ EFENDİ
HALVETİ TARİKATİNİN SÜNBÜLİ KOLONU KURAN DİN VE
TASAVVUF ÂLİMLERİNİN EMSALSİZLERİNDEN KOCA
MUSTAFA PAŞA TEKKESİ ŞEYHİ SÜNBÜL SİNAN
EFENDİNİN HALİFESİ, BÜYÜK MÜRŞİDİN VEFATI İLE
YERİNE ŞEYH OLMUŞTUR.

868-959 İleri (Rebtülâhır 17 Perşembe)



مرکز پرکار - تولد قطب وقت سلطنت
مرور چرخ ولایت حضرت محمود همان
اول شهساز کرامت مقبوت تجدید ایوب
قومیدی مللنده اصلاحگرینه قالمش بر مکان
ایدیجات اعیان عذاب مرکزک درگاهنی
بیت محمود مرور اولدی قلوب سالکان
سایه سنده اول شویک تجدید اولد قجه بنا
تولد در عمرین نردون اینسون عذاب مستعان
یلدی بر پیر سخن زبور دیدی تا به یحیی
یاددی زبیا غایقاه مرکزنی قطب همان

Merkez-i pergâr-i Şevket kutb-i vakti saltanat
Mihver-i çerh-i vilâyet Hazret-i Mahmûd Hân

Ol şehinşah-i kerâmet menkibet tecdid üdüb
Koymadı mülkünde aslâ köhne kalmuş bir mekân

İdicek ihyâ Cenâb-ı Merkezin dergâhını
Beyti mamur-i sürur oldu kulûbu salikân

Sayesinde ol şehin tecdid olundukça binâ
Şevket ü ömrün füzûn etsün Cenâb-ı Müsteân

Geldi bir pîr-i sühan Zîver didi tarihini
Yapdı zibâ hânîkâh-ı merkezi kutb-i-cihân

1253

1253



C. I. S. 392

(Cami-i Merkez Efendi) namile bi cami ve yedi zaviyesi ve bir hamam, ve bir mevlevî hanesi vardır. Bu mevlevîhane öyle bir âstân-ı azîmdir ki yetmiş kadar fukâra-i mevlevî hücreleri, semâğhanesi, imareti, etrafında çimen sârları vardır. Ve der hat azîmler ile araste olmuş ve Asari namında bir ressam-ı manet belzate bu âritânenin ~~bu~~ ruy duvarına kalın hat ile (ve hüvvel azîz ül-Lakim) âyetini yazmıştır ki qūya mucizedir. Ve yine veche divara bir şîr-i qarende tasvîr etmiş ki qūya sahil-i şat ül-Arabta sid-i silâre gezer bir eseddür. Her gelen şair esede münasip abjad yazmışlardır ki had dîr pâyamı yole. Mevlevîhânenin bu hasabada yetmiş sekiz kadar dirhântarı vardır ve ruy çektür.

MERKEZ EFENDİ CAMİİ

- Yeri: Mevlâna (Mevlâihane) Kapısı dışında
- Yaptıran: I. Selim'in kızı Şâh Sultan (1516? - 1572?) tarafından Merkez Efendi diye tanınan Seyh Muslihiddin Musa Efendi (öl. 1551 / 959 H.) adına yaptırılmıştır.
- Yapılış tarihi: 1551 ile 1572? yılları arasında.
- Kitâbesi: 1837 (1253 H.) tarihli kapı kitâbesi vardır.

Sinan yapmış camii yıkılmış ve ondoğuzuncu yüzyılda ille yarasında II. Mahmud camiiyi yeniden yaptırmıştır. Başgünkü camii kâs gis duvar- larla pilastorlu, ahşap çatılı, tek minarelidir. Son cemaat yeri yoludur. Sinan yapmış caminin temelleri üzerine inşa edildiği anlaşılmıştır.

Bibliyografya

TE Bab 1-29 (Yeni Kapı haricinde merhum Merkez Efendi Camii)

TB

TM res'i evvel (82) (Camii Şâh Sultan Yeni Kapı haricinde, Seyh Merkez Efendi ruhu)

Hadika, C.I, s. 230 (257 check)

Konyalı, Minnet Sinan'ın Eserleri, s. 156-159.

Öz, İstanbul Camileri, C.I, s. 103.

MERKEZ EFENDİ CAMİSİ

Katalog no. : I-22

Tezkiret ül-Ebniye no. : Bab-ı Evvel 29 (Yeni Kapı haricinde merhum Merkez Efendi Camii)

Resim : 67

Yeri : Mevlâna (Mevlevihane) Kapısı dışında, Merkez Efendi Caddesi üzerinde.

Yaptıran : Merkez Efendi diye tanınan şeyh Musa Muslihiddin Efendi
adına Yavuz Sultan Selim'in kızı Şah Sultan ¹.*

Yapılış tarihi : 1552 - 1572 ? yılları arasında.

Kitâbesi : Caminin avlu kapısının üstünde, Sultan II. Mahmud'un tuğrasının
iki tarafına konulmuş beş satır halinde şu kitâbe vardır :

(KİTÂBE - eski ve yeni yazı)

(1463-1552 / 868-959 (Rebi'ülâkır) H.) /

- * Merkez Efendi Kanunî zamanının en ileri hekimlerinden biriydi. Halvetî tarikatının şübühî kolunu kuran şeyh Sümbül Sinan Efendi'nin halifesi olmuş, onun ölümü üzerine yerine şeyh olmuştur.

Plan ve Kitle Kuruluşu

Kitâbesinden de anlaşılacağı gibi Merkez Efendi Camisi Sultan II. Mahmud zamanında tamamlanmış bir camidir. Kapalı son cemaat yeri ile birlikte dört satırlı bir alıncı çatı ile örtülü olan caminin dış ölçüleri 17.00 x 15.20 metredir. ~~ve~~ Dikdörtgen kitlenin köşelerine ve dış duvarları üzerine pilastörler konularak her cephe beş bölüme ayrılmıştır.

- II Caminin önünde beş basamak merdivenle çululan bir platform bulunur. Bu platformun üstü derin bir sacak ile örtülü olup sacak demisinden konsollar üzerine bindirilmiştir. Ön cephede, ortada

1. Caminin Şah Sultan tarafından yaptırıldığı Tezkiret ül-Mi'marın'da açıklanmaktadır : " Camii Şah Sultan Yeni Kapı haricinde, Şeyh Merkez Efendi ruhuna". Meriç, aynı eser, s. 28.

MERKEZ EFENDİ CAMİSİ (2)

Kubbe kapağı, onun ^{tepesinde;} sağında ve solunda birer pencere ve pencerelerin yantlarında birer kape vardı. Yan kapılar dışarıda korunmuş iseler de içeride ankalara duvar çeki levle iptal edilmiş durumdadılar. Batı cephesinde iki pencere, doğu cephesinde iki pencere ile bir kape yer alır. Dışarıda korunan yan kape de ^{sonradan} iptal edilerek içeride dolap haline getirilmiştir. Güney cephesine ise mihrabın sağında ve solunda olmak üzere ikişer pencere açılmıştır.

II Düz tavanlı caminin arka tarafında, iki yanda güneşe doğru taşan "U" biçiminde bir mahfil vardır. Biri sağda öteki solda bulunan iki merdivenle çukurlu mahfilin doğu bölümü duvarla ayırarak Hüsnî mahfili biçiminde düzenlenmiş ve bu bölümün caminin içine bakan yüzleri demir parmaklıklar geçirilmiştir.

III Alt katta, mahfil çubuklarının köşelerini taşıyan kolonlar hizasında, caminin iki yanına bir basamak yükseltilmiş ve sekiz köşeli kornişlerle orta mehdandan ayrılmıştır.

Minare

Merkez Efendi Camisinin minaresi batıdadır. Kürsü bölümü iki sıra tuğla hatıllı kesme taştan örülmüş ve minarenin kapağı mahfil seviyesine konulmuştur. Sıvri külâhli minarenin gövde ve petekli bölümleri yuvarlak, şerefe altı ve şerefe köşeklikleri düzdür.

Malzeme

Merkez Efendi Camisinin beden duvarları kârgir olup üzeri sıvanmış ve pembe renkte boyanmıştır. Pilasterlar taştır. Ahşap çatısı Marsilya tipi kiremit ile kaplıdır.

Kapılar

Caminin bütün kapıları düz atıklı ve taş sövelidir.

Pencereler

Pencereler dışarıdan düz atıklı, içeriden yuvarlak kemertli yapılmıştır. Söveleri taştandır.

Mihrab

Caminin mihrab nişi yuvarlak, mihrab nişinin tepesi yarı kubbe biçimindedir. İçinde, zevce ve yağlı boya süsleri vardır.

Minber

Ahşaptır. Ondokuzuncu yüzyıl karakterindedir.

MERKEZ EFENDİ CAMİSİ (3)

Süsleme

~~Merkez Efendi Camii~~'nin içi beyaz boyalı olup duvarlarında süsleme yoktur.

Onarımlar

Sinan yapım Merkez Efendi Camisi'nin ne zaman ve ne şekilde yıkıldığına bilmiyoruz. Sultan II. Mahmud zamanında harap ve metruk olduğundan bu padişah tarafından, mütevelliden esli temeller üzerine, yeniden yaptırılmıştır. Camii son olarak Vakıflar Genel Müdürlüğü'nce 1953 yılında onarılmıştır.

Bugünkü durumu

İyi dir ve namaza açıktır.

Yavuz Sultan Selim câmii inşa edildikten sonra ilk önce orada va'zetmek şerefine nail olduğuna¹¹⁸ bakılarak kuvvetli bir vâiz olduğu tahmin edilen Sünbül Efendi'nin, tefsir, hadis ve diğer tasavvufî ilimler sahasında da oldukça geniş bir bilgiye sahip olduğu, devran ve sema'ı savunmak maksadiyle kaleme aldığı risalesinde başvurduğu kitaplardan anlaşılmalıdır. Fikirlerini veya bilgisini yazılı olmaktan ziyade şifahî olarak anlatmaktan zevk aldığı mevcut eserlerinin sayıca azlığından istidlâl edilebilir. Filhakika bütün hayatı boyunca yazdıkları, isminden sülûk mertebelerini gösterdiği anlaşılan "Risâlet al-atvâr", devran ve sema'ın helâl olduğuna dair kaleme aldığı "Risâle-i tahkikiyye" ve bunun muhtasarı olduğu anlaşılan devrana dair "Risâle-i Sünbül der hakk-i Zikr u devrân" adlı küçük risalesi ile bir kaç ilâhisine inhisar etmektedir¹¹⁹. Osmanlı müelliflerinde yukarıdaki iki eserin adı da "Tahkikiyye" şeklinde zikredildikten sonra bunlardan biri arapça, diğeri türkçedir denilmekte ve fakat bunlardan hangisinin türkçe veya arapça olduğu tasrih edilmemektedir¹²⁰. Bu satırları yazan tarafından görülen adı geçen küçük türkçe risaledeki "ziyade tahkik istiyan Risâle-i tahkiyye'ye nazar ide"¹²¹ şeklindeki ifadeye istinad edilerek Osmanlı müelliflerinde zikredilen iki eserden mufassal olanının arapça olarak yazıldığı kısmen tahmin edilebilir¹²². Mamafih kütüphanelerimizin ilmî bir kataloğu yapılmadan bu hususta da kesin bir şey söylenemez.

Merkez Efendi

"Merkez-i dâ'ire-i kütüb-i ricâl-i hak idi
Nokta-i Besmele'nin nüktesine elyak idi"
(Lemezât, vrk. 165b)

Sünbül Efendi'nin ölümünden sonra yerine geçen Merkez Efendi'nin asıl adı Musâ b. Mustafâ b. Kılıç Bey b. Haydar, künyesi Abû't-Taki'dir. Fakat daha çok Merkez diye şöhret bulmuştur¹. Şaka'ik tercümesinde, mütercimim ilâve ettiğine göre ise, ismi, Musa b. Muslihiddin b. Kılıç'tır². Germiyan'da Kütahya³ veya Denizli⁴ sanca-

¹¹⁸ Ayvansarayî, aynı yer.

¹¹⁹ Osmanlı müellifleri, aynı yer; Sadık Vicedânî, aynı eser, s. 60.

¹²⁰ Osmanlı müellifleri, aynı yer.

¹²¹ Sünbül Sinan, Risâle-i Sünbül der hakk-i Zikr u devrân, Üniversite ktp., TY, 3868, vrk.6a.

¹²² Krş. S. Vicedânî, aynı eser, s. 60.

¹ Lemezât, vrk. 165; Krş. Hadikat al-cevâmi', s. 230, 258.

² Şaka'ik terc., s. 523; krş. Sicill-i Osmanî, c. IV, s. 363.

³ Lemezât, aynı yer; krş. Hadikat al-cevâmi', aynı yerler.

⁴ Sicill-i Osmanî, aynı yer; Kamus al-a'lâm, c. VI, s. 4265.

ğına bağlı Ladikya kazasının Sarı Mahmudlu⁶ köyünde doğdu⁶. *Tezkire-i Halvetiyye*'de ise, sadece Germiyan ilinde Uşak'da doğduğu kayıtlıdır⁷. Doksanını aşkın bir yaşta öldüğüne bakılırsa⁸ 865-870/1460-1465 yılları arasında doğduğu tahmin edilebilir. İhtimal ilk tahsilini kendi memleketinde ikmal ettikten sonra İstanbul'a geldi. Bursa sicillerinden birinde (Nr. 23/227)⁹ Merkez Efendi'nin, Bursa'da Lâmi'î Çelebi tarafından yapılan 4000 akçelik bir vakfa 911-912/1512 tarihinde müteveli tâyin edildiği ve bu suretle orada da bulunduğu anlaşılmakta ise de mevcut sicilde bahsi geçen Muslihuddin b. Mustafa Fakih'in başka bir şahıs olması ihtimali de vardır. Filhakika şeyhimizin babasının adı Mustafa olmakla beraber, fakihliğine ve ilk önce veya hiç olmazsa İstanbul'a geldikten sonra Bursa'ya gittiğine dair mevcut diğer kaynaklarda bir kayda rastlanmaz. Burada bir rivayete göre¹⁰, Hızır Bey zade Veliyuddin¹¹, diğer bir rivayete göre ise¹², Veliyuddin oğlu Ahmed Paşa¹³'nın talebesi oldu. Fakat birçokları gibi onu da sadece medrese ilimleri tatmin etmemiş olacak ki bu arada sık sık da şeyhlerin meclisine devam ediyordu. Nihayet bir gün *Aka'id Şerhi*'ni okurken tarikat pîrlerinden birine intisabetmek için medreseyi terketti. O da Sünbül Efendi gibi o sırada herhalde büyük bir şöhret temin etmiş olan Habîb-i Karamanî'ye intisabetmek üzere bir rivayete göre Karaman'a¹⁴, diğer bir rivayete göre ise¹⁵ Amasya'ya gitti. Orada Habîb-i Karamanî'ye biyat etmek istedi ise de o "Senin şeyhin henüz seccâdenişin değildir"¹⁷ diyerek sadece vaizde bulunmasına icazetle kendisine Muslihuddin lâkabını verdi¹⁸. Habîb-i Karamanî'nin onun biyatını kabul etmeyişi izah etmek maksadıyla nakledilen sözünün, ya Merkez Efendi'de tarikate intisab edecek derecede bir istidat görmediği için söylendiği veya menakıbname müellifleri tarafından sonradan ona isnad edildiği tahmin edilebilir. Filhakika, şeyhimizin, başlangıçta mutasavvıfların meclislerine devam etmesine rağmen sonradan Sünbül Efendi'ye karşı takındığı

⁶ Bk. *Türkiye'de meskûn yerler kılavuzu*, (Dâhiliye Vekâleti yayınlarından, Seri 11, no. 2, Ankara, 1947, c. II, s. 950.

⁷ *Lemezât*, vrk. 165b; *Hadikat al-cevamî'*, s. 257.

⁸ Vrk. 25a.

⁹ *Şaka'ik tre.*, s. 523; *Künhü'l-ahbâr*, Üniversite kütüphanesi, TY 5959, vrk. 379b; *Lemezât*, vrk. 168b.

¹⁰ Abdülkadir Karahan, *Lâmi'î Çelebi*, IA, cüz. 69, s. 11.

¹¹ *Şaka'ik tre.*, s. 522; *Künhü'l-ahbâr*, aynı yer.

¹² Tercüme-i hali için bk. *Sicill-i Osmanî*, c. I, s. 196; krs. IA, c. V, s. 471a.

¹³ *Tezkire-i Halvetiyye*, vrk. 25a; *Lemezât*, aynı yer.

¹⁴ Tercüme-i hali için bk. M. F. Köprülü, *Ahmed Paşa*, IA, c. I, s. 187b, v. d.d., EI, c. I, cüz 5, s. 301a v. d.d.

¹⁵ *Tezkire-i Halvetiyye*, aynı yer.

¹⁶ *Lemezât*, vrk. 165b.

¹⁷ Aynı yer.

¹⁸ Aynı yer.

¹⁹ *Lemezât*, aynı yer.

aşağıda nakledilen hareket tarzı böyle bir tahmini haklı gösterecek mahiyettedir.

Merkez Efendi, Habib-i Karamanî'den ayrıldıktan sonra tekrar İstanbul'a geldi. Medresede mülâzimler meşrutesindeki hücrelerden birinde ikamet etti. Bu ikameti sırasında Etyemez Şeyh'in kızı ile evlendi ve Etyemez zaviyesinde¹⁸ riyazetle meşgul oldu. Burada daha çok bir zahid olarak tanınıyor ve Sünbül Efendi'nin şiddetle aleyhinde bulunuyordu¹⁹. Nihayet gördüğü korkunç bir rüya, Sünbül Efendi'ye karşı takındığı bu hareket tarzının tamamıyla değişmesine sebeb oldu²⁰. Filhakika o, gördüğü bu rüyayı tabir etmeleri için önce kayın-pederine, sonra da başkalarına anlattı ise de, bunlardan sadra şifa verir bir cevap alamadı. Sünbül Efendi'den sormasına da zuhdü mâni oluyordu. Buna rağmen gördüğü ikinci bir rüyada, Sünbül Efendi onun daha önce gördüğü bu rüyayı istediği şekilde tâbir ettiği için, bir arkadaşı ile birlikte onu ziyarete mecbur kaldı. Rivayete göre Sünbül Efendi, Merkez Efendi'nin kendisini ziyarete geldiği günün sabahında birine hırka giydirmek üzere hazırlık yapıyormuş. Müridleri bu hırkanın kendilerinden birine giydirileceğini zannederken o sırada zaviyeye gelen Merkez Efendi'ye giydirip kendi evinde erbe'ine (çileye) sokmuş. Çilesini tamamlayınca da Koğacı Dede diye şöhret bulan Sevindik Dede'nin (ölm. 900/1494-95)²¹ zaviyesine şeyh tâyin etmiş²². Burada faaliyette bulunduğu sıralarda Kanunî Sultan Süleyman'ın annesi Manisa'da bir imaret inşa ettirdi²³ ve yanına bir zaviye yaptırıp burada faaliyette bulunmak üzere Sünbül Efendi'den bir halife istedi. Sünbül Efendi'nin tavsiyesi üzerine Merkez Efendi gönderildi. *Tezkire-i Halvetiyye*'nin ve oradan naklen *Lemezât*'ın ifadesine göre, bu sırada Kanunî Sultan Süleyman da şehzade olarak orada bulunuyordu ve sık sık Merkez Efendi'nin tezkir meclisine geliyordu²⁴. Gerek *Tezkire-i Halvetiyye*'nin, gerekse oradan naklen *Lemezât*'ın bu son ifadelerine göre, Merkez Efendi'nin Manisa'ya Kanunî'nin saltanata cülûsundan (926 h./1520) önce gitmiş olması lâzım gelir. Halbuki Kanunî'nin annesi Â'îşe sultan'ın Manisa'da inşa ettirdiği câmiin mevcut kitâbesi 929/1522-25²⁵ ve imaretin mevcut kitâbesi ise 946/1539-40 tarihini taşımaktadır²⁶. Ayrıca bu ikinci tarih de Â'îşe sultan'ın ölümünden (940/1533-34)²⁷ sonraya rastlar. Sicill-i

¹⁹ *Tezkire-i Halvetiyye*, vrk. 25b-26a; *Lemezât*, vrk. 166a.

²⁰ Aynı yerler.

²¹ *Hadikat al-cevâmi*, s. 169.

²² *Tezkire-i Halvetiyye*, vrk. 26a; *Lemezât*, aynı yer.

²³ *Tezkire-i Halvetiyye*, vrk. 28b; *Lemezât*, vrk. 166b.

²⁴ Aynı yerler.

²⁵ Rudolf M. Riefstahl, *Cenubu garbi Anadolu'da Türk mimarisi*, trc., Cezmi Tahir Berkttin, İstanbul, 1941, s. 13.

²⁶ Dr. Nihad Nuri Yörüköğlu, *Manisa Bimarhanesi* (İstanbul Üniversitesi Tıp Tarihi Enstitüsü yayınlarından, No. 37) İstanbul, 1948, resimler ve izahlar kısmı, s. IV.

²⁷ Tercüme-i hali için bk. *Sicill-i Osmani*, c. I, s. 49.

Osmanî'de ise, Kanunî Sultan Süleyman'ın annesi yerine, Yavuz Sultan Selim'in annesi Bezm-i Âlem Sultan'ın adı geçer. Merkez Efendi'yi Manisa'ya davet eden de Kanunî'nin annesi değil, Bezm-i Âlem Sultan'dır; câmi ve imareti yaptıran da bu ikinci hanımdır²⁸. Yine aynı kaynağa göre, Merkez Efendi Bezm-i Âlem Sultan tarafından inşa ettirilen câmi ve bîmarhaneye memur edilince "mesir" denilen ve kırk bir nevi nebattan yapılan bir nevi macun icad etti. Sonra da her yıl Nevruzda Sultan câmiî kubbesinden bu macunu saçtırdı. Merkez Efendi tarafından icad edilen bu âdet câmi ve bîmaristanın bulunduğu yerin şenlenmesine yardım etti²⁹. Gerek Sicill müellifinin nereden aldığını kaydetmediği bu malûmata gerekse Dr. Osman Şevki'nin Evliya Çelebi Seyahatnâmesinden nakledilen aynı mahiyetteki³⁰ malûmatına göre Merkez Efendi bir tarikat şeyhinden ziyade bir tabib olarak gözükmektedir. Ancak ihtimal her iki eserde de aynı kaynaktan alınarak nakledilen bu malûmatı tahkik etmek oldukça güçtür. Filhakika bunlardan Dr. Osman Şevki, *Evliya Çelebi Seyahatnamesi*'nden naklettiği malûmatı, bu eserin hangi cild veya sahifesinden aldığını tasrih etmemektedir. Evliya Çelebi'de ise, Merkez Efendi'nin bahsi geçen yerlerde (c. I, s. 372, 392) ve hele Manisa şehri kısmında (c. IX, s. 68-80) Merkez Efendi'nin böyle bir maharetinden hiç bahsedilmemektedir. Ayrıca şeyhe dair en geniş malûmatı ihtiva eden *Tezkire-i Halvetiyye* ve *Lemezât* gibi eserlerde de bu meseleye dair herhangi bir malûmat bulunmamakta ve sadece onun Manisa'da Kanunî'nin annesi tarafından inşa edilen zaviyeye davet edildiğinden bahsedilmektedir³¹. Bilhassa Şeyhin, bu iki eserde münhasıran zaviyeye davet edilmesine bakarak, bugün dahi bilinen ve takibedilen³² bu macun ve âdetin mucidi olsa bile bizzat bîmaristanın ilk tabibi olarak kabul edilmesi oldukça güçtür. Esasen bu malûmat, Evliya Çelebi'nin tarafımızdan görülemiyen herhangi bir yerinde bulunsa bile, bunun çok defa rastlanıldığı gibi ya Evliya Çelebi'nin mahsulü, veya halk arasındaki yanlış bir rivayete istinad etmiş olması da mümkündür. Nitekim bu gibi hususlarda Evliya Çelebi'nin muhayyilesinin ne kadar geniş olduğu malûmdur. Ayrıca, Merkez Efendi'nin mânevî şöhreti neticesinde de halkın kendisine fazladan böyle bir vasfı da atfetmiş olmaları muhtemeldir.

Merkez Efendi'nin Manisa'ya hangi tarihte gittiği kesin olarak bilinmiyorsa da, menakıbnâmelerin ihtimal kıymetini arttırmak maksadı ile Kanunî'yi şehzade olarak meclislerine devam ettirmek gayretleri bir tarafa bırakılırsa vâlîde câmiinin inşa tarihi olan 929/1522-23 de veya hemen ondan sonra gittiği tahmin edilebilir. Buna göre

²⁸ Sicill-i Osmani, c. IV, s. 363.

²⁹ Dr. Osman Şevki, *Beş buçuk asırlık Türk tebabet tarihi*, İstanbul, 1341/1925, s. 182.

³⁰ Aynı yer.

³¹ Krs. *Tezkire-i Halvetiyye*, vrk. 28b; *Lemezât*, vrk. 166b.

³² Bk. *Hürriyet Gazetesi*, 26 Mart 1956, s. 3.

şeyhimiz hiç olmazsa Manisa'da dört veya beş yıl kalmıştır. *Tezkire-i Halvetiyye* ve *Lemezât*'ta İstanbul'a geldiği tarih hemen hemen kesin bir şekilde tâyin edildiği halde, Manisa'dan ayrılışının sebebi şeyhin kerametiyle izah edilmeğe çalışılmıştır³³. Filhakika bu iki esere göre, Sünbül Efendi, ölüm döşeginde yatarken müridlerden biri: "Sultanum, yerinüze kimi lâyük görürsüz" diye sorar. Sünbül Efendi de: "Abd-i âbık (habeşi)³⁴ dahi olursa taşralardan kangı halifemiz mukaddem gelürse seccade anundur" der. Şeyhin bu vasiyetinden bir hafta geçmeden Merkez Efendi İstanbul'a gelir ve Sünbül Efendi zaviyesine uğrar; fakat zaviyediklerden hiç biri kendisini hüccesine davet etmez. Buna sebep de daha önce zaviyede tanınmamış olmasıdır. Filhakika evli olduğu için zaviyede kalıp kendisine bir muhit edinmemişti. Nihayet Sünbül Efendi'nin vasiyetini hatırlıyan Yakub Efendi, onu kendi hüccesine davet eder. Kalkıp gideceği zaman "sahib-i seccadenin vasiyeti bizedir. Bir haftadır Manisa'dan çıkalı" demek suretiyle kendisine keşif vâki olduğunu ima etmek ister. Bu keşfin ne derecede doğru olduğu kestirilemezse de onun ihtimal birlikte Manisa'ya götürmediği ailesini ziyaret etmek üzere İstanbul'a geldiği tahmin edilebilir. Fakat çok geçmeden dört halife daha taşradan geldi ve Sünbül Efendi'nin vasiyetinin kendilerine raci olduğunu iddia etti. Bunun üzerine Merkez Efendi ile bu dört halife arasında bir riyazet ve mücahadede bulunma müsabakasına karar verildi. İçlerinden hangisi daha çok riyazette bulunursa seccade onun olacaktı. Bu iş için ayrı ayrı hücceler hazırlandı. Herkes kendi hüccesinde riyazete çekildi. Neticede bu müsabakayı Merkez Efendi kazandı ve şeyhin seccadesine oturdu. Buna rağmen müridler ve halifeler arasında ona biy'at etmekte tereddüt gösterenler vardı. Sinan Efendi'ye biy'at edenlerden olup Mısır defterdarlığından ma'zul Duhânî-zâde'nin babası Kâtib Mehmed Çelebi de bunlar arasında idi³⁵. Fakat sonunda bunların çoğu gördükleri rüyalar üzerine Merkez Efendi'ye biy'at etti. Halk arasındaki bir rivayete göre ise, Merkez Efendi'nin, Sünbül Efendi'nin kaim-i makamı oluşu, Koca Mustafa Paşa câmii civarındaki bir ağaca sarılı zincirle ilgilidir. Filhakika halkın inancına göre, Sünbül Efendi vefat edeceği sıralarda kendi yerine bir halife tâyin etmek üzere bir imtihan açmış. Müridleri imtihan meydanına gelmişler. Aralarında Merkez Efendi de bulunuyormuş. Sünbül Efendi, elindeki saat kösteğini müridlere uzatarak: "Kim bu kösteği, bu ağacın dalına dört defa sararsa, onu kendime halife yapacağım" demiş. Müridler arasında bu işi sadece, Merkez Efendi başardığı için, şeyhinin yerine kaim-i makam olmuş³⁶. Ayrıca halk bu zincirin yere değmesi ile kıyametin kopacağına da inandığı için, herhangi bir sebeple yere değmemesini temin

³³ Mehmed Sa'îd, *Kıyamet ne vakit kopacak*, Milli Mecmua, yıl 1925, sayı, 2, s. 43-44.

³⁴ *Tezkire-i Halvetiyye*, vrk. 29a; *Lemezât*, vrk. 166b.

³⁵ *Tezkire-i Halvetiyye*, aynı yer.

³⁶ Aynı eser, vrk. 28a; *Lemezât*, vrk. 167a.

maksadiyle, onu birçok desteklerle tutturmuşlardır³⁷. Tamamen halkın muhayyilesinin mahsulü olduğu anlaşılan bu son rivayet bir tarafa bırakılırsa, Merkez Efendi, mevkiini bu suretle sağlamlaştırdıktan sonra, bir taraftan zaviyedeki dervişlerin yetiştirilmesi ile meşgul olurken diğer taraftan da halkı tenvir için Ayasofya ve Fâtih câmilerinde vâizde bulunuyordu³⁸. Bu câmilerdeki va'zını bitirdikten sonra zâviye-ye gelirken yolu üzerinde bulunan Karamanlı mahallesine uğramamak için uzun mesafeler katetmeği tercih ederdi³⁹. Bu arada yalnız gezmekten hoşlanan Merkez Efendi, o zaman tamamen boş bir arazi olan ve bugün câmi ve türbesinin bulunduğu bölgede dolaşırken yer altından akıp giden bir su sesi duydu. Bunu müridlerine haber verip kazılmasını emretti. Yapılan kazı neticesinde yer altında akan bir su ile eski bir havuz bulundu³⁸. Bunun üzerine şeyhin ve müridlerinin gayreti ile burada bir câmi ile hamam inşa edildi³⁹. Halen câmide inşa tarihini gösterir bir kitâbe bulunmadığı için hangi tarihte yapıldığı sarih olarak belli değildir. Ayvansarayî, bu câmiden bahsederken bânisinin Merkez Efendi olduğunu kaydettikten sonra: "Bu câmiin avlusunda zâviye ve hücerât bina edüb anda terbiye-i fukara ile meşgul iken Şeyh Sünbül Efendi rihletinde anın makamına naklolunup Koca Mustafa Paşa hankahında ikametle irşâd-i ibâdu'ilâha meşgul olmuştur. Yirmi üç sene postnişin olup 959 da civar-ı Hakk'a vasil oldukta..."⁴⁰ demektedir ki buna göre câmiin hiç olmazsa Sünbül Efendi'nin ölümünden (936) önce inşa edilmiş olması icabetmektedir. Halbuki şeyhin bu tarihten takriben dört beş yıl önce Manisa'da bulunduğu malûmdur. Ayrıca Sünbül Efendi'ye inabet edip Sevindik Dede zâviyesinde faaliyette bulunduğu sıralarda böyle bir teşebbüste bulunması da zayıftır. Filhakika eğer böyle bir bina yaptırmış olsaydı Manisa'dan geldiğinde doğrudan doğruya buraya uğraması hatıra gelebileceği gibi, bu sıralarda böyle bir câmi veya zâviyenin bulunduğu dair de herhangi bir vesile ile kaynaklarda bir kayda rastlanmaz. Bunun yerine *Lemezât*'ın "Lûtfi Paşanın hatunu Şah Sultan Yanya'dan paşa ile gelürken yollarına haramiler gelüb rencîde, adamların remîde eyler. Mütehayyir iken Merkez Efendi'yi müşahede eylerler, gelüb halâslarına sebeb olurlar. Menkuldür ki, İstanbul'a geldiklerinde Şeyhten biy'at edüb taşrada kendi elleri ile ve fukaranın arak-i cebîni ile yaptıkları zâviye ve câmie evkaf tâyin edüb bir zâviye ve câmi dahi bina eylerler ve şehir içinde saraylar kurbünde bir câmi ve zâviye dahi bina edüb Yakub Efendi'nin gelmesin reca eylerler. Damadları Seyyid Muslihuddin'e taşradaki zâviye tâyin ve Ebu Eyyub'daki zâviye Gömleksiz Mehmed Efendi'ye, Davud Paşa

³⁷ Aynı eser, s. 42.

³⁸ *Lemezât*, vrk. 168b; krş. *Tezkire-i Halvetiyye*, vrk. 30; krş. *Evliyâ Çelebi Seyahatnamesi*, c. I, s. 372.

³⁹ *Tezkire-i Halvetiyye*, aynı yer.

⁴⁰ *Hadikat al-cevâmi*, s. 230-31.

kurbunda olanı Yakub Efendi'ye tevcih eylerler"⁴¹ şeklindeki ifadesi ise, herhangi bir tarih verilmemekle beraber, câmiin Merkez Efendi ve fukarasının emeği ile inşa edildiğini teyid ettiği gibi, ayrıca buraya Şâh Sultan tarafından vakıflar tâyin edildiğini göstermektedir. Ancak Lûtfi Paşa⁴²'nin Yanya'dan İstanbul'a geldiği tarihi tesbit etmek suretiyle câmiin inşa tarihi hakkında aşağı yukarı bir rakam verilebilir. Nitekim buna göre câmiin takriben 936-940 tarihleri arasında inşa edildiği tahmin edilebilir. Filhakika Lûtfi Paşa'nın 940 tan önce Yanya'da bulunduğu ve bu tarihte Karaman Beylerbeyliğine tâyin edildiği malûmdur⁴³. Ayrıca Yanya'da doğup⁴⁴ İstanbul'da Merkez Efendi'yi de idrâk eden *Tezkire-i Halvetiyye* müellifi, gerek *Lemezât*'ta biraz menkıbe ile karıştırılmış malûmatı, gerekse tarihlerde müphem bırakılan⁴⁵ bu hususu teyid ve tavzih eden şu malûmatı vermektedir: "Hikmet-i Huda ol zamanlarda Lûtfi Paşa Yanya begi olub hatunları merhume ve mebrure, sâhibu'l-hayrât Şâh Sultan hazretleri muhabbet edüb (Yakub Efendi'ye) biy'at eyler. Ba'dehu eğlenmeyüb begler begi olub İstanbul'a gelmek lâzım geldikde merhum vâlide (Yakub Efendi'ye) İstanbul'un meşayihin sual iderler. Merkez Efendi'ye varasuz deyu tenbih edüb Şâh Sultan'ın Merkez Efendi'ye irtibatına illet-i müstakille vâlid-i merhum (Yakub Efendi) olmuştur. Ba'dehu Lûtfi Paşa vezir-i a'zam olub Şâh Sultan Davud Paşa mahallesinde bir câmi ve bir hankah bina edüb vâlid-i merhuma (Yakub Efendi'ye) hükm gönderüb Yanya'dan getürdiler. Bu hakir (Yusuf Sinân Efendi) mahfe ile dört yaşında idim; gelüb Davud Paşa'da onsekiz yıl sâkin olub Şâh Sultan'ın nimetiyle perverde olmuştur"⁴⁶. Ayvansarayî'nin verdiği malûmatın, halk arasındaki bir rivayete istinad etmiş olması da mümkündür. Nitekim, yukarıda nakledilen zincir meselesi ile ilgili halk rivayetinde, Merkez Efendi, imtihanı kazanınca, Sünbül Efendi: "İki aslan bir postta oturmaz" demiş. Merkez Efendi de bunun üzerine başka bir yerde (ihtimal halen türbesi bulunan yerde) ikamet etmiş"⁴⁷ kaydı bu ihtimali teyid etmektedir. *Lemezât*'ta, Merkez Efendi'nin gayreti ve dervişlerinin alın teriyle inşa edildiğinden bahsedilen ve halen büyük bir mimarî değer taşımayan câmiin de bizzat Mimar Sinan'ın eseri olduğu anlaşılmaktadır⁴⁸. Yine *Lemezât*'ta bahsedilen Şâh Sultan tarafından Merkez Efendi için inşa ettirilen iki zâviye ve câmiden birinin Eyub'da Bahariye civarındaki

⁴¹ *Lemezât*, vrk. 168b.

⁴² Tercüme-i halî için bk. Tayyib Gökbilgin, *Lûtfi Paşa*, İA, cüz, 70, s. 96b, v.d.d.

⁴³ Aynı eser, s. 97b.

⁴⁴ *Tezkire-i Halvetiyye*, vrk. 33a.

⁴⁵ İA, cüz 70, s. 97b.

⁴⁶ *Tezkire-i Halvetiyye*, vrk. 33a-b.

⁴⁷ M. Sa'id, aynı makale, s. 44.

⁴⁸ Bk. Mimar Sinan, *Tezkiretü'l-ebniye*, nşr. Ahmed Refik, Mimar Sinan, İstanbul 1931, adlı eser içinde, s. 64, no. 28; Sâ'i, *Tezkiretü'l-bünyan*, İstanbul 1315, s. 29; *Tezkiretü'l-ebniye*, Üniversite ktp. TY 6826, vrk. 5b.

Şâh Sultan câmiî ve tekyesi olduğu anlaşılmaktadır. Ancak, bilhassa câmiin inşa tarihi ile Lemezât'ın verdiği bu malûmat birbiriyle bağdaşmamaktadır. Filhakika Merkez Efendi 959 da hayata gözlerini kapadığı halde, câmiin mevcut kitâbesi 963 tarihini taşımaktadır⁴⁹. Bu durum karşısında tekyenin câmiden önce yapıldığını kabul etmek icabetmektedir. Nitekim Lemezât'ta buraya ilk şeyh olarak tâyin edildiğinden bahsedilen Gömleksiz Mehmed Efendi'nin 951 de vefat edip burada gömülmüş olması da bu hususu teyid etmektedir⁵⁰. Buna göre tekyenin hiç olmazsa câmiden ondört onbeş yıl önce inşa edildiği anlaşılmaktadır. Şâh Sultan tarafından Merkez Efendi için inşa edilen ikinci zâviyenin nerede bulunduğu sarîh olarak belli değilse de, bunun Merkez Efendi câmiinin yanında olduğu tahmin edilebilir. Nitekim, *Lemezât*'ın herhangi bir belirli yerin adını tasrih etmeden "taşrada" tâbirini kullanmış olması da kısmen bu ihtimali kuvvetlendirmektedir. Merkez Efendi, çok defa Koca Mustafa Paşa hankahında olmakla beraber arada sırada Yakub Efendi'ninki de dahil bu üç zâviyeye de uğrayıp kaldığı vâki idi⁵¹.

Merkez Efendi, İstanbul'a geldikten yedi yıl sonra, Kanunî Sultan Süleyman tarafından, askerî mâneviyatını takviye için 943/1536 de vukubulan Korfo seferine iştirake davet edildi ve o, bu daveti memnuniyetle kabul etti⁵². Ancak Merkez Efendi'nin, bu sefere iştirak edip döndüğünden bahseden *Tezkire-i Halvetiyye* ve ihtimal oradan naklen *Lemezât* müellifinin verdikleri bu malûmatı biraz ihtiyatla karşılamak lâzımdır. Çünkü eğer şeyhimiz hakikaten doksanı aşkın bir yaşta öldü ise, bu tarihlerde hiç olmazsa 73-78 yaşları arasında olması icbeder. Bu yaşta ise, böyle bir seyahat imkânsız olmamakla beraber, biraz gayrı tabii karşılanır.

Merkez Efendi'nin hususî hayatına gelince, umumiyetle bütün hayvanlara karşı büyük bir hassasiyet gösterir, hattâ fareler incinmesin diye evinde kedi beslemezdi⁵³. Daha önceleri şehir şehir dolaşır vâizde bulunduğu sıralarda da çiftçilerin yanına sokulur, onlara öküzlere iyi muamele edip bakmalarını tavsiye ederdi⁵⁴. Merkez Efendi bu seyahatlerini çıplak ayakla bindiği beyaz bir merkeple yapar, yolda rastladığı mektep çocuklarına dağıtmak üzere heybesinin iki gözünü üzüm ve bademle doldururdu⁵⁵. Ayrıca cemaatsiz namaz kılmak istemediği için, cemaat bulamayınca para ile adam tutup, kendisi de imamet ederek namazı eda ederdi. Vaiz verirken de gözlerini kapardı. Hattâ bu yüzden, bir rivayete göre⁵⁶ Balıkesir'de, diğer bir rivayete gö-

⁴⁹ Hadikat al-cevâmi, s. 256 v.d.

⁵⁰ Aynı eser, s. 257.

⁵¹ *Tezkire-i Halvetiyye*, vrk. 28b; *Lemezât*, vrk. 167a.

⁵² *Lemezât* vrk., *Tezkire-i Halvetiyye* vrk.

⁵³ Şaka'ik terc., mütercimin ilâvesi, s. 523; *Sicill-i Osmani*, aynı yer.

⁵⁴ *Tezkire-i Halvetiyye*, vrk. 27a; Krş. *Lemezât*, vrk. 167b.

⁵⁵ *Tezkire-i Halvetiyye*, vrk. 28a, *Lemezât*, vrk. 167b.

⁵⁶ *Tezkire-i Halvetiyye*, vrk. 27a.

re ise⁵⁷, halen Kuşadası kazasına bağlı Akıncılar ve eski adı ile Ayasuluk⁵⁸ nahiyesinde bir gün başından şöyle bir vak'a geçmişti: Merkez Efendi bir cuma namazının akabinde minbere çıkıp vaıza başladı. Âdeti üzere gözlerini kapadı. Bu şehir halkı, Bursa'daki Emîr Sultan'ın (770-833/1368-1429)⁵⁹ muhibbi oldukları için⁶⁰ halvetî şeyhi Kara Sarıklı Merkez Efendi'ye iltifat etmedi. Esasen bağ zamanı da olduğu için kayyimden başka herkes, çekilip kendi bağına gitti. Fakat Şeyh, gözleri kapalı bulunduğu için cemaatin dağıldığının farkına varmadı. Nihayet kayyim de ayağa kalkıp: "Şeyh Efendi, ben de bağa giderim, işim vardır, işte câmiin miftahları, gittiğiniz vakit kapıyı kapayasız" der. Kayyimin bu sözü üzerine gözlerini açan Merkez Efendi, karşısında ondan başka kimseyi görmeyince, kimse olmasa bile kendisini meleklerin dinlediğini ileri sürerek vazına devam etti. Onun bu halini gören kayyim, durumu başkalarına anlattı. Bunun üzerine herkes gelip Merkez Efendi'ye biy'at etti.

Gerek hal ve hareketleri, gerekse tasavvufî ve dinî ilimler sahasındaki vukufu ile devrinde büyük bir şöhret yapan, ayrıca da İstanbul'da kendi adına izafeten bir mahallenin kurulmasına sebeb olan Merkez Efendi, nihayet doksanını aşkın bir yaşta olduğu halde 959/1551-52 yılında hayata gözlerini kapadı⁶¹. Cenaze namazı Ebu Su'ud Efendi⁶² tarafından Fâtih câmiinde kılındıktan sonra kendi câmiinin civarındaki türbesinin bulunduğu yere defnedildi⁶³. Ölüm yılı için Ebu Su'ud Efendi⁶⁴ tarafından "Dâ'iresin Merkez'in nur ide Allâh" tarihi düşürülmüştür⁶⁵. Türbesi ve bilhassa bulduğu kuyu eskiden olduğu gibi bugün de muhtelif dileklerde bulunmak üzere halk tarafından ziyaret edilmektedir⁶⁶.

Kadı Bayzavî, Tefsirinin bir çok yerlerini ezbere bilen⁶⁷ ve ihtimal bundan dolayı devrinde iyi bir müfessir olarak tanınan⁶⁸ Merkez Efendi'nin herhangi bir sahada bir eser yazıp yazmadığı hususunda eski kaynakların hemen hemen hiç birinde bir kayda rastlanmaz. Yal-

⁵⁷ Lemezât, vrk. 167a.

⁵⁸ Bk. Besim Darkot, *Ayasuluk* İA, c. II, s. 56a v.d.

⁵⁹ Tercüme-i halî için bk. Cavid Baysun, *Emîr Sultan*, İA, c. IV, s. 261b v.d.

⁶⁰ Krş. Aynı müellif, *Emîr Sultan'ın hayatı ve şahsiyeti*, Tarih Dergisi, c. I, s. 86.

⁶¹ Tezkire-i Halvetiyye, vrk. 30a; Lemezât, vrk. 168b; Şaka'lık trc. c. s. 523; *Hadikat al-cevâmi'*, s. 231.

⁶² Tercüme-i halî için bk. Cavid Baysun, *Ebu Suud*, İA, c. IV, s. 92a v.d.d.

⁶³ *Hadikat al-cevâmi'*, aynı yer; krş. İA, c. IV, s. 94b.

⁶⁴ Aynı yer; krş. *Osmanlı müellifleri*, c. I, s. 160-61.

⁶⁵ *Osmanlı müellifleri*, aynı yer.

⁶⁶ İstanbul'un en meşhur adak yeri: Merkez Efendi (Resimli Hayat Mecmuası, sayı 33, Ocak 1955, s. 36-37 (Ayrıca câmiin, kuyu ve Merkez Efendinin çile çıkardığı hücrenin resimlerini ihtiva etmektedir); Olcayto, *Merkez Efendi Türbesi*, Hafta mecmuası, Yıl 1956, sayı 13 (30 Mart), s. 24-25.

⁶⁷ Tezkire-i Halvetiyye, vrk. 25b.

⁶⁸ Tezkire-i Halvetiyye, vrk. 25b.

nız Bursalı Tahir Bey, onun üç gazeline rastladığını kaydederek bunlardan sadece iki beyit nakletmektedir⁶⁹.

Merkez Efendi'nin ölümünden sonra, yüzleri aşkın halifeleri arasından halvetî tarikatı geleneğine yerine geçmek üzere dört kişi seçilmişti: Oğlu Şeyh Ahmed (ölm. 970/1562-63)⁷⁰, Köse Muhyieddin (ölm. 990/1583)⁷¹, damadı Muslihuddin (ölm. 984/1576)⁷² ve kaim-i makamı Ya'kub Efendi (ölm. 979/1571)⁷³. Bu dört halifesinden, yerine geçmesi beklenen oğlu Şeyh Ahmed, İstanbul'a gelmek istemediğinden bu vazifeyi 962/1554-55 de Yakub Efendi deruhte etti⁷⁴. Şâh Sultan, Yakub Efendi için inşa ettirdiği Davut Paşadaki zâviyeyi, onun ayrılması ile medreseye çevirtti⁷⁵.

Merkez Efendi'nin halifeleri arasında bir de hindli varmış ki, bu zat şeyhten icazet aldıktan sonra Hind'de tarikat faaliyetinde bulunmuştur⁷⁶.

⁶⁹ Osmanlı müellifleri, aynı yer.

⁷⁰ Tercüme-i hali için bk. Lemezât, vrk. 169a; Osmanlı müellifleri, c. I, s. 23.

⁷¹ Tercüme-i hali için bk. Aynı eser, vrk. 169b.

⁷² Bk. Aynı eser, vrk. 170a.

⁷³ Mufassal tercüme-i hali için bk. Tezkire-i Halvetiyye, vrk. 30b v.d.d.; Lemezât, vrk. 170b.

⁷⁴ Tezkire-i Halvetiyye, vrk. 33b; Ata'î, Zeyl-i Şaka'ik, İstanbul, 1268, s. 205.

⁷⁵ Aynı yerler.

⁷⁶ Tezkire-i Halvetiyye, vrk. 29b; Lemezât, vrk. 168 a-b.