

SOKULLU MEHMED PAŞA MESCİDİ
BÜYÜK ÇEKMECE

MS 35

21
TB (2-46)

TE (2-47)

TM (2-44)

İletişim : 24.5.1972

AKF.SY. İ180







2

Büyük Çelmece Sokaklı Mehmed Paşa Mescidi

24.5.72





13

24.5.72 Kapı üstündeki kilâbe

5

5.

47. MEHMET PAŞA MESCİDİ

Katalog no.	19
Yeri	Büyük Çekmece
Yapılan	Vezir-i Âzam Sokulu Mehmed Paşa
Yapılış tarihi	Bilinmiyor.
Kitabesi	Kapı üstündeki kitabede = "Lâ ilâh illâllâh Muhammedün Resulüllâh" yazılıdır.

Büyük Çekmece'de Kanuni'nin Sinan'a yaptırdığı köprüünün ⁽⁶⁶⁾ başında ve yine Sinan yapmış Sultan Süleyman Kervansarayının ⁽⁶⁷⁾ karşısında bulunan Mehmed Paşa Mescidi Vakıflar Genel Müdürlüğünce 19... yılında esaretilerle onarıldığından iyi durumdadır. Mescidin bedii duvarları herme taş ve tuğla sıralardan yapılmıştır. Son cemaat yerini de örtün dört satırlı ^{ve kusun kaplı} ahşap çatı mescidin önünde on ahşap direğe oturur.

II Mescidin kapısı sevâlin sağındadır. Son cemaat yeri mihrabın sağında ve solunda birer iki katlı pencere vardır. Piri tefe penceresi de mihrabın üstüne konulmuştur. Aynı düzey kible duvarında da tebrarlanmış, yarı çaplılara ise üçer adet altı üstü pencere açılmıştır. Yarıtsada ve güneyde altı pencereler sağa kemerli ve taş süvelidir, ^{mihrabın tepesindeki altıgen pencere dışında,} üst pencereler siri kemerli ve alar sebkelidir. Sırı kemerler tuğla ile örtülüdür, pencerelerin dışlıkları yarıtsada kayıtlı ^{kaplı} içlikleri renkli camla süslenmiştir. Mescidin stalaktitli mihrabı orijinal görünüşünü aşırı korumaktadır. Minber yeni olup ahşaptandır.

II Mehmed Paşa Mescidinin minaresi ana kitleye bitişik olmayıp ^{avlu} kapısının yanında bulunur. "Minber-minare" diye adlandırılan ⁽⁶⁸⁾ minare türünün güzel örneklerinden biri olan minarenin köşüne onbir basamak merdivenle çıkılır. Şerhfezi teşkil eden köşü sekiz köşelidir. Her yüzü silmelerle belirlenen dilidörtgen ^{biçiminde} çirçeveler içine alınmış ve eşan okuma pencereleri kapı kemerli yapılmıştır. Kubbeler geometrik sebke lerle, sacalı altı zambak motifli bir kuzayla süslenmiştir. Köşkün tepesindeki kusun örtülü soğan kubbeye orijinal olmayıp ^{benzer} ondo-kuzuncu yüzyılda konulduğu bellidir.

66. Teşvîk ül-Ebniye, 9. bölüm, no. 1

67. Teşvîk ül-Ebniye, 10. bölüm, no. 2

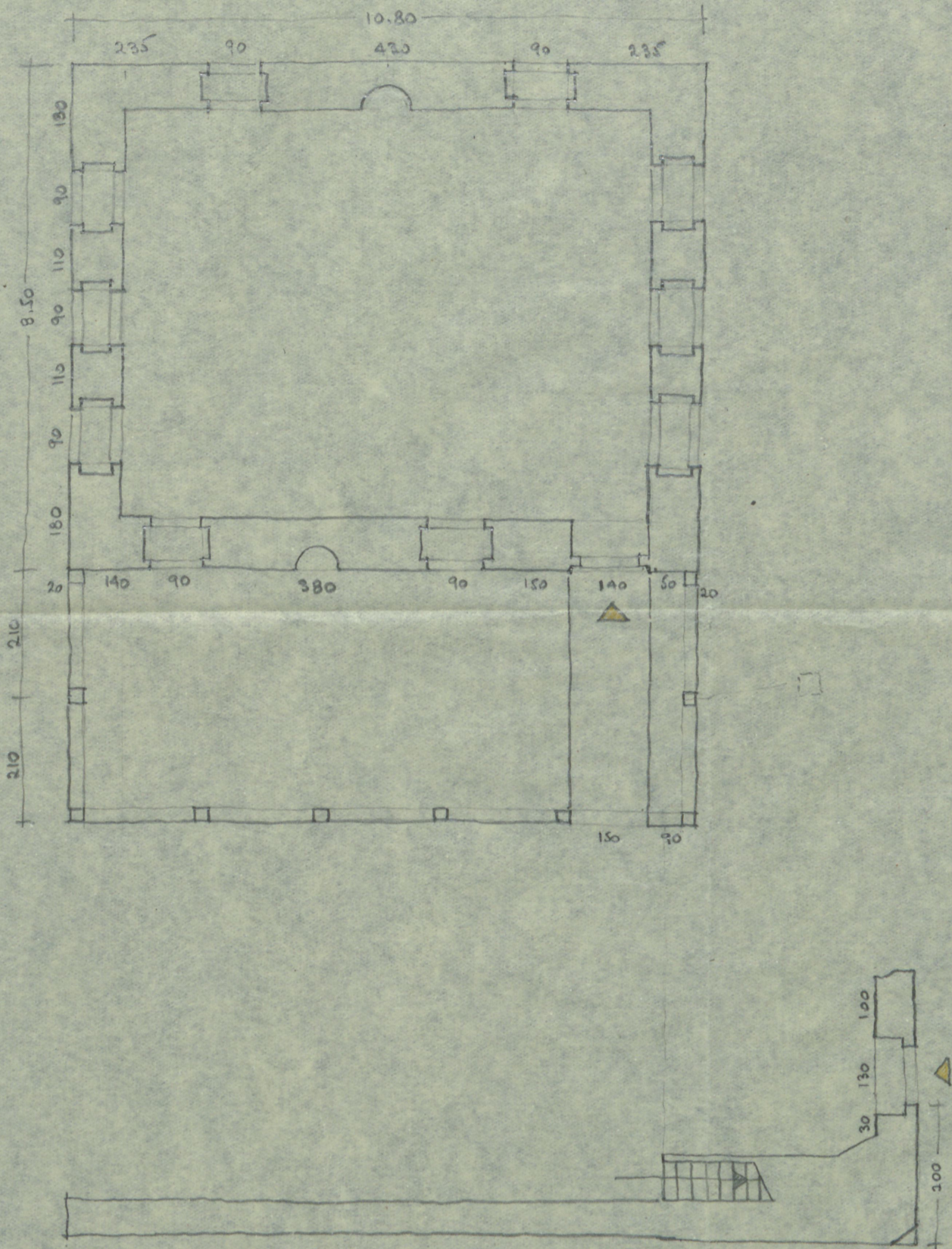
68. Eyice, "1st.. Minareleri", s. 61

ŞOKULLU MEHMET PASA MESCİDİ

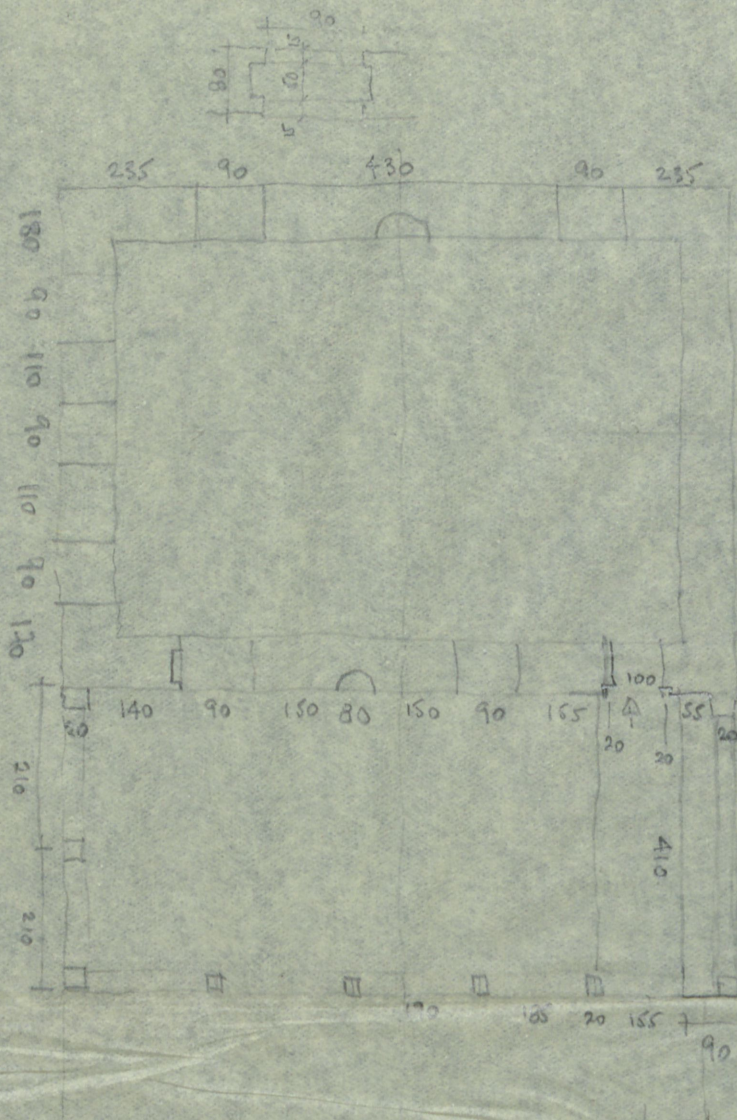
BÜYÜK ŞEKMEÇİ

1/100

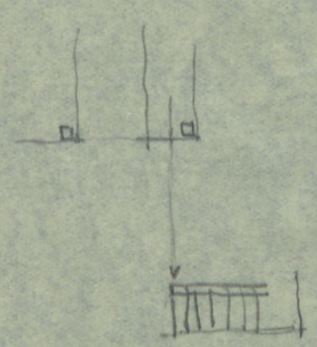
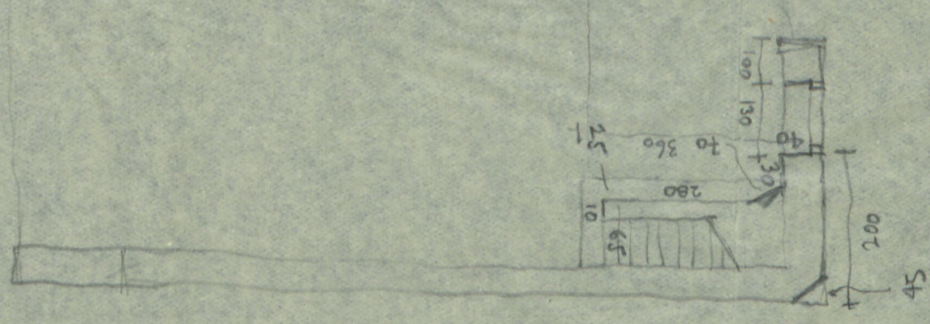
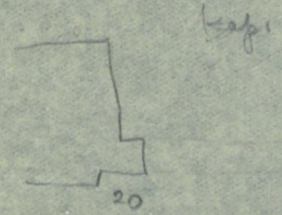
24.5.72



Sokuldu / ÇEKMECE



diğer taraftan.
 sağ çatı kaplaması
 taş ve tuğla.
 alt sınırlar taş
 üst çim. 0, sebekeli



ve batı yüzleri dar, asıl çeşme olan yüzleri de kuzey ve doğu yüzleridir, diğer iki yüzü düz duvardır; doğu, kuzey ve batı yüzlerini, ortasında dili bulunmayan «E» harfi şeklinde mermerden bir yalak - tekne çevirmiştir. Asıl çeşme olan iki yüzünde, üstleri yaprak süslü on-dokuzuncu asır işi birer mermer ayna taşı vardır; doğu yüzündeki tek lülesi sökülmiş, yeri tıkanarak suyu kesilmiştir, kuzey yüzünde de, eski lüle yerinde durmakla beraber suyu kesikdir, sonradan yanına ikinci bir lüle ilâve edilmiştir, su yalnız oradan akmaktadır. (Ağustos 1962).

BÜYÜKÇEKMECE SOKOLLU MEHMED PAŞA MESCİDİ —

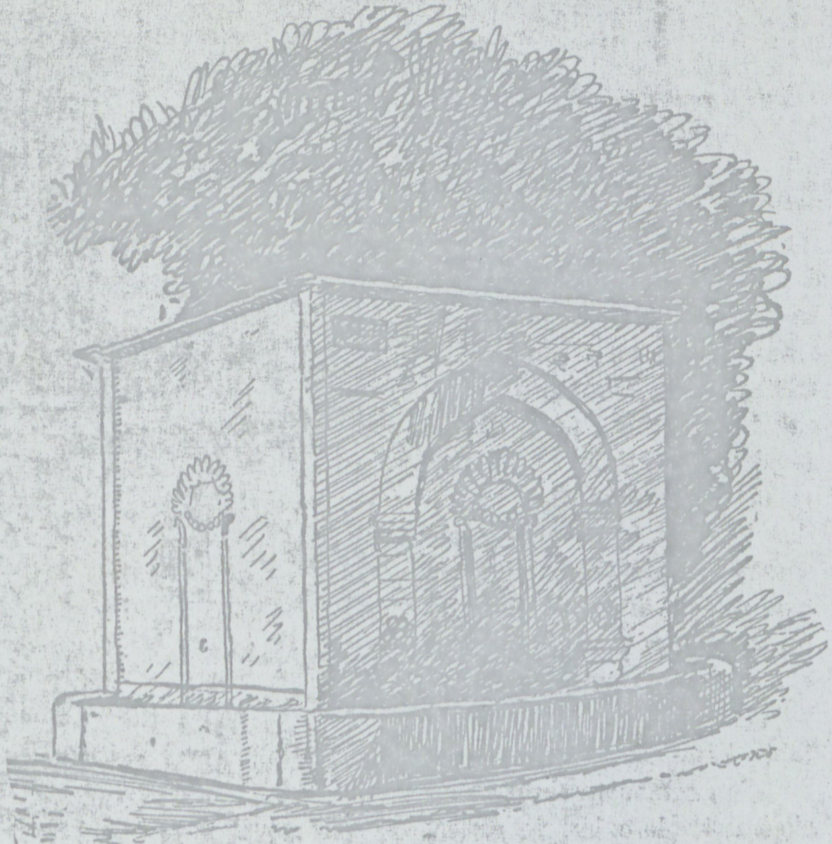
Büyükçekmece'de Mimar Sinan yapısı Sultan Süleyman Köprüsü başındaki meydancık yanında, Büyükçekmece Hanının karşısında yine Mimar Sinan yapısı, küçük fakat çok güzel bir eserdir. Asıl ibâdet sahnı enlemesine mustatil plânlı kâgir bir yapı olup son cemaat yeri ahşabdır, öyle tahmin ediyoruz ki son cemaat yerinin üç ahşab duvarı sonradan eklenmiş olacaktır, aslında son cemaat yerinin etrafı açık ve üstü, ahşab sütun - direklere oturtulmuş bir saçakla örtülü idi diyebiliriz. Minâresi sekiz köşeli olup baca üslûbunda, şerefesi dışarı taşkın olmayub gövde bünyesi içinde ve gövdenin üst kısmında, sekiz parça korkuluğu Türk hendesi oymalı mermerdendir; aslında külâhının da taşdan olduğunu tahmin ediyoruz; hâlen üstü kurşun kaplı soğan şeklinde bir külâhı vardır ki en çok yüz sene kadar evvel gördüğü bir tamirde konduğunu tahmin ediyoruz; Avlunun bir köşesinde ve mescidin cebhesine karşı, mescidden ayrı olarak yapılmış olan bu çok güzel minâreye avludan bir taş merdivenle çıkılır ki, merdiveni ile beraber minâre bir minberi andırır.

Son cemaat yerine cebhenin sağ kenarına düşen kapıdan girilince son cemaat yeri, taş bir sed hâlinde tamamen sol tarafta kalır. Son cemaat yerinde ayrıca bir mihrab vardır. Ve mihrabın iki yanında fakat gay-

ri mütenazır, sağdaki soldakinden mihraba daha yakın, asıl ibâdet sahnına bakan iki pencere vardır; son cemaat yerinin bitiminden ahşap bir merdiven ile üst kat kadınlar mahfiline çıkılır; yine aynı noktada, bu ahşab merdivenin hemen başlangıcında bir kapu ile imam meşrûtasına geçilir. Son cemaat yerinin cebhe duvarında, biri kapunun üstünde olmak üzere, yanyana ve boydan boya dört büyük pencere vardır.

Asıl ibâdet sahnının son cemaat yerine açılan ve yine cebhe duvarının sağ kenarında bulunan kapusunun üzerinde güzel bir hat ile mermer kabartma «Lâ ilâhe illallâh, Muhammed Resûlullâh» levhası vardır. Enlemesine mustatil plânlı mescidin son cemaat duvarı önü, üç kalın ve dört köşeli ahşab sütun-direk üzerine oturtulmuş üst kat kadınlar mahfidir ki, bu ahşab mahfilin altı da boydan boya bir müezzin mahfili - sofası imiş; ziyâretimizde bu sofa mahfilleri ayırması mutad ahşab parmaklıkları bulunuyordu. Mihrab duvarının sağ başında da köhnemiş bir ahşab minber bulunuyordu.

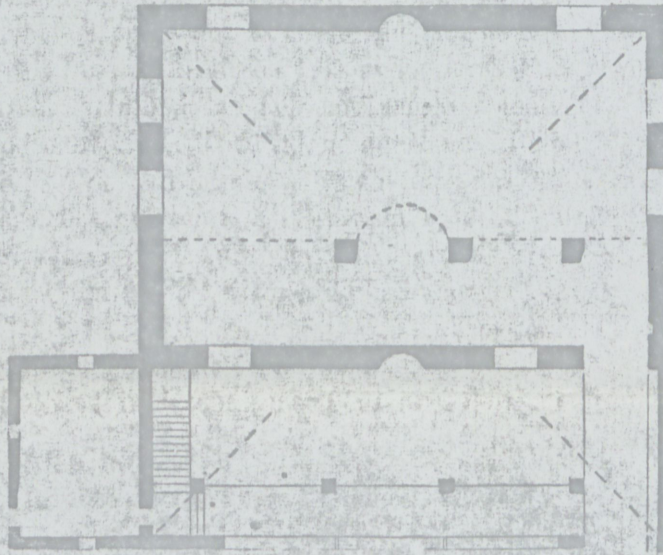
Büyükçekmece'deki bu Sokollu Mehmed Paşa Mescidi 1940 senesinden beri ibâdete ka-



Büyükçekmece Meydan Çeşmesi
(Resim : Behcet Cantok)



tâmir bir halde idi. Bu güzel mescidin çatısından başlanarak tezdelden ciddi bir tâmir görmesi gerekir. 1962 yılı ağustosunda Sokollu Mehmed Paşa ahfâdından ve bu İstan-



Büyükkçekmece'de Sokollu Mehmed Paşa Mescidi
(Resim ve plân : Hüsnü)

patılmış, çok harap bir halde bulunuyordu. Pek güzel minâresinin çirkin külâhının üst kısmı ve âlemi eğilmiş, mescidi çeviren bağçe duvarının büyük bir kısmı kaldırılmış, minâre yapısında ancak küçük bir parçası kalmıştır. Vaktiyle mescide, minâresinin kâidesi yanında kemerli bir avlu kapusundan girilir iken, bu kapu moloz taşla örölmüş, iptâl edilmiş, duvar parçası ile mescid binâsı arasında kalan boşluğa uydurma ve çirkin bir tahta kapu takılmıştır.

Son cemaat yerinin ahşab aksâmı, kaplamaları ve pencereleri elim bir şekilde kavşamış, mescidin ibâdet sahnı da



Büyükkçekmece'de Sokollu Mehmed Paşa Mescidi
(Resim : Behcet Cantok)

bul Ansiklopedisinin mümtâz dostlarından muhterem İhsan Sokullu, ünlü ceddinin Büyükçekmece'deki bu güzel mescidinin tamiirine fiilen teşebbüs etmiş bulunuyordu. Bu tamiir esnasında minâre külâhının da sekiz köşeli bir piramid külâhla tebdili her halde pek yerinde olur.

Bu mescid, Büyükçekmecenin tarihi ziyaretlerinden biridir; halk ağzında «Köprübaşı Camii» adı ile de anılır.

BÜYÜKÇEKMECE SULTAN SÜLEYMAN ÇEŞMESİ — Büyükçekmecenin Dizdâriye Mahallesinde, Mimar Sinan yapısı büyük Sultan Süleyman Köprüsünün hemen yakınındaki meydancıkta ve Sokollu Mehmed Paşa Mescidinin de yanı başında klâsik üslûbda üç kanatlı bir kesme taşdan bir çeşmedir; 1962 de susuz, metrûk bir halde idi; büyük ve meşhur tarihi köprü ile beraber Kanunî Sultan Süleyman Zigetvar seferine çıkarken Mimar Sinan tarafından inşa edilmiştir, ayna taşı üzerindeki mermer kitâbe taşında manzum kitâbesi şudur:

Kaçan bu çeşmesânı İttî binâ
Süleyman Han Sultânı muzaffer
Didi târihin anın ehli târîh

Yine akdı cihâna âbı kevser
Sene 974 (M. 1566)

BÜYÜKÇEKMECE SÜLEYMAN AĞA ÇEŞMESİ — Fâtih Sultan Mehmed Camiinin önünde köfeki taşından klâsik üslûbda büyük ve güzel bir çeşmedir, bu köyü tezyin eden üç güzel çeşmeden biridir. Yakub Alemdar Ağa ile Hatice Hâtunun oğlu olup Kırım Harbinde Yerköyü muhârebesinde gazi ve Gözleve şehrinde yirmi altı yaşında şehid olan (1854-1855) Süleyman Ağanın ruhu için Hicri 1273, (Milâdi 1856) yılında vâlidisi tarafından yaptırılmışdır; kitâbesi şudur:

«Çekmecei Kebire tâbi Çakmaklı Kariyesi sâkinlerinden sahibül hayrât ve hasenât Yâkub Alemdar Ağanın pederi Çiftçi Süleyman Ağa ve vâlidisi Hanife Hâtun ve zevcesi Hatice Hâtun ve oğlu Süleyman Ağa bin iki yüz yetmiş bir senesi Yerköyü muhârebesinde gazi olup Kırım Adasında Gözleve şehrinde yirmi altı yaşında şehiden vefat eyledi. Ebülfeth Camii ihtisâlinde (ittisâlinde) binâ ve ihyâ eyledim bu çeşmenin hayrını oğlum Süleyman Ağaya hediye eyledim. Bu zikr olanların cümlesine ve kâffei ehli iman ervahları için rizaen lillâhi teâlâ elfâtihâ, Fî gurrei m. sene 1273».

Kitâbe ilk nazarda karışık görünüyor ise de azıcık dikkat ile anlaşılacaktır; Çakmaklı Köyü zenginlerinden Yakub Alemdar, Çiftçi Süleyman Ağa ile Hanife Hâtunun oğlu, ve Hatice Hâtunun kocası, genç Süleyman Ağanın da babasıdır. Yerköyünde gazi, Gözlevede şehid olan genç Süleyman Ağadır; Yakub Alemdar ile Çiftçi Süleyman ve Hanife Hâtun onun şehâdetinden evvel vefât etmişlerdir; şehidin anası Hatice Hâtun evlâdının ruhi için yaptırdığı bu güzel çeşmenin kitâbesinde kocasının, kayın atası ile kayın anasının isimlerini de rahmetle anmıştır.



Büyükçekmece'de Sultan Süleyman Çeşmesi
(Resim : Behcet Cantok)

Büyükçekmece İmaret Camiinde böyle bir yan mekânın³⁰ bulunmadığı söylenemez. Zira yapı dikkatle incelenecek olursa yan mekânların varlığını ispat edecek izler kolaylıkla kendini belli etmektedir. Doğu tarafındaki duvarın ortasında dıştan uzanan bir temel kalıntısı vardır. (Resim. 11) Ayrıca bununla aynı ekseninde olan cami duvarı üzerinde de çatıya kadar yükselen bir iz dikkati çekmektedir. Minare kaidesinin dayandığı 100 m. genişliğindeki çıkıntı da diğer taraftaki yan kanada aittir. Bu kalıntılara dayanılarak, yan kanatların 7.00 x 7.00 m. ölçüsünde mekânlar olduğu ve son cemaatteki pencere boşluğuna kadar uzandıkları sanılmaktadır.

İbadet mekânının ortasında, yan kanat kalıntısından istifade edilmek suretiyle inşâ edilen minare, bu duruma göre camiin yapımından sonraki bir tarihe aittir. Diğer taraftan zâviyeli camilerin bazılarında da minare bulunmadığı bilinmektedir. Nitekim bugün zâviyeli olarak incelenen Yakup Çelebi, Nilüfer Hatun, Yenişehir Postnpuş Baba zâviyesinde minare yoktur. Ayrıca zâviyeli camilerin minareleri de orjinal olmayıp sonraki devirlerde yapılmıştır. Bu bakımdan Büyükçekmece İmaret Camii minaresinin de sonradan yapılmış olması normaldir. Dikdörtgen bir kaide üzerinden yükselen minare fazla bir yüksekliğe sahip değildir. Türk üçgenlerinin yardımı ile gövdeye geçilmektedir. Şerefesi çanak şeklindedir, petek kısmı da oldukça kısadır. Kûlaha geçişteki dalgalı bir hat da minarenin geç devre ait oluşunun başka bir belirtisidir.

SOKOLLU MEHMET PAŞA MESCİDİ

Büyükçekmece'deki yapıların en önemlilerinden biri olan Sokollu Meh-

30. Bu yan kanatlar, içerisinde mihrap bulunmayan hacimlerdir. Ancak avlu sofası ile irtibatları olan bu mekânlardaki ocak, niş v.s. onların iskân edilme üzere yapıldıklarını belirtmektedir.

met Paşa Mescidi, Dizdariye mahallesinde, Enver Paşa caddesindedir. Burada köprü, kervansaray, çeşme ve meşcit ile Büyükçekmece'nin ilgi çekici yapıları bir araya toplanmıştır. Yapıya bulunduğu yerden ötürü halk arasında Köprübaşı Mescidi ismi verilmiştir. (Resim. 12)

Sokollu Mehmet Paşa Mescidi, Tuhfet-ül-mimarın ve Tezkiret-ül-ebniyeden öğrenileceği gibi Mimar Sinan yapısıdır.³¹ Kitâbesi bulunmadığından yapıldığı tarih kesin olarak bilinmemektedir. Büyük bir avlu içerisinde inşâ edilen mescidin avlu duvarlarından günümüze pek bir şey kalmamıştır. Sadece minare kaidesinin etrafında ve kible yönünde bazı kalıntılar dikkati çekmektedir.

İlgi çekici bir minareye sahip olan Sokollu Mehmet Paşa Mescidi, küçük ve basit bir yapıdır; son yıllarda da esaslı bir surette onarılmıştır. Bununla beraber yapının oldukça değişikliğe uğradığı da muhakkaktır. Zira onarım öncesine, 1962-1963 yıllarına kadar son cemaat yeri dışı kapalı ve ahşaptı. Bugün çevresi açık olup ikisi yanda on ahşap direğin taşıdığı, ibadet mekânının uzantısı bir çatı ile üzeri örtülmüştür. Son cemaat yeri 0.65 m. yüksekindedir ve burada altı üstlü ikişer pencere ile aralarında bir mihrapçık bulunmaktadır.

Mescidin kuzey cephesinin sağındaki köfeki taşından yuvarlak kemerli bir kapı ibadet mekânına açılmaktadır. Üzerindeki mermer kitâbeye de süslü yazı ile kelime-i tevhit yazılmıştır. (Resim. 13) İbadet mekânı 9.50 x 7.00 m. ölçüsünde dikdörtgen bir plân şekli göstermektedir. (Plân. 3) Mescit zaman zaman tadilata uğradığından orjinal yapı elemanlarına pek az rastlanmaktadır. Tuğla hatıllı kesme taş duvarları hemen hemen yeni baştan inşâ

edilmiştir. Aydınlatmayı sağlayan pencereler alt sırada dikdörtgen söveli, üst sırada ise sivri kemerlidir. Sadece mihrabın üzerinde yer alan pencere diğerlerinden ayrılarak altıgen bir şekil göstermektedir. İki yan kenarda üçer, diğer kenarlara da ikişer pencere açılmıştır.

Kible duvarının tam ortasında yer alan mihrap beş kenarlı bir niş şeklindedir ve yukarıya doğru da kademeler halinde daralarak stalaktitli olarak nihayetlenmektedir.

Büyükçekmece Sokollu Mehmet Paşa Mescidinin avlu duvarına bitişik olan ve cami ile hiç bir bağlantısı bulunmayan bir minaresi vardır. (Resim. 14) Avlunun kuzey-batı köşesinde yer alan ve Türk sanatında çok nadir olan bu tip minareye, minber-minare ismi verilmiştir.³² Minber-minare tipinin en iyi örneklerinden birisi de Büyükçekmece'deki Sokollu Mehmet Paşa Mescidi'nin minaresidir. Bu küçük ve bir biblo gibi zarif minarenin benzerleri Orta Asya, Mısır ve Anadolu'nun bazı yerlerinde karşımıza çıkmaktadır. Selçuklular zamanında Anadolu da dıştan meyilli basamaklar ile köşk kısmına çıkılan minarelere rastlanmaktadır. Kayseri Ulu Camii ile Kayseri kalesi arasındaki ikinci avlunun güneyinde XIII. yüzyıla ait bir minber-minare vardır. Dıştan dokuz basamaklı merdiven ile çıkılan köşk kısmının üzerine dört sütuna oturtulmuş küçük bir sivri külah örtmektedir. Ayrıca Milas'da Kurşunlu Cami ((1330) ile Ahmet Gazi Camii (1379) minareleri de bu tipe dahil olmaktadır.

J. Schacht, dıştan merdivenli bu çeşit minarelerin en eski islâmi minare tipinin devamı olduğunu ve Mısırda da benzerlerine rastlandığını ileri sürmektedir.³³ Bu tip minarelere benzer ör-

nekler İstanbulda da bulunmaktadır. Mimar Sinan bunları andıran şerefesiz bir minareyi Eyüb de Semiz Ali Paşa Mescidinde yapmıştır.³⁴ Diğer taraftan gene Eyüb de Silahşör Mehmet Bey Mescidi, Karagümrük'de Derviş Ali Mescidi ve Mimar Sinan'ın kendi ismini taşıyan Yenibahçedeki mescidi de bunlara benzer şekilde şerefesiz minarelere sahiptir. Fatih yangını sırasında ortadan kalkmış olan Kaptan Sinan Paşa Mescidi minaresinin de şerefesiz olduğunu kaynaklardan öğrenmekteyiz.³⁵ Maalesef günümüze geleliyerek 1957 yılında yıktırılan Attar Halil Ağa'nın çeşme üzerine inşa edilmiş minber-minaresi de Büyükçekmece Sokollu Mescidini hatırlatan en iyi örneklerden biri idi.³⁶ Sokollu Mehmet Paşa Mescidi'nin minaresinde şerefe çıkmaları, korkuluk levhaları daha ince ve daha itinalı olup Mimar Sinana yakışacak şekildedir. İlk bakışta bir minberi akla getiren bu minare dikdörtgen bir kaide üzerine oturtulmuştur, köşk kısmına da dıştan profilli ve taşkın oniki basamağın yardımı ile çıkılmaktadır. Sekizgen şeklindeki köşk kısmında sekiz sütun üzerine kubbe yerleştirilmiştir. Sütunlar arasına yerleştirilen taş korkuluk levhalarına da çeşitli motifler işlenmiştir. Bunların esasını altlı üstlü sıralanmış altıgenler meydana getirmektedir. Altıgenler, merkezlerinden geçen doğrular tarafından kesilmekte ve böylece üçgenler ile baklava şekilleri meydana gelmektedir. Ezan okuma pencerelerinin üzerinde ise Bursa üslubunu hatırlatan at nalı kemerler yer almaktadır. Kemerler üzerinde saçak frizi ve daha

46-55; Semavi Eyice, İstanbul Minareleri "Türk Sanatı Tarihi Araştırma ve İncelemeleri" İstanbul 1963, I, s. 61.

34. Bk. Hüseyin Ayvansarayı, Hadikat-ül Cevami, İstanbul 1281, C. I, s. 268-269.

35. C. Gurlitt, tarama tekniği ile bu mescidin bir resmini neşretmiştir; bkz. Die Baukunst Konstantinopels, Berlin 1912, Abb. 149.

36. Erdem Yücel, Attar Halil Ağa'nın Mescidi, "Türk Folklor Araştırmaları" İstanbul 1968, S. 224, s. 496.

32. Bk. Semavi Eyice, Minare mad. "İslâm Ansiklopedisi" İstanbul 1958, C. 8, s.335.

33. J. Schacht, Ein archaischen Minaret-Typ in Aegypten und Anatolien, "Ars Islamica" 1938, S. V, s.

yukarıda da yanyana sıralanmış palmet motifleri dikkati çekmektedir. Minare'nin üzeri soğan kubbe diye isimlendirilen kurşun bir külahla örtülmüştür. R. Ekrem Koçu, asli şeklinde külahın da taştan olmasının muhtemel olduğunu ve bu çeşit kurşun külahın da yaklaşık olarak yüz yıla yakın bir zamanda gördüğü tamir sırasında konduğunu tahmin etmektedir.³⁷

YUSUF PAŞA HAMAMI.

Büyük çekmece'deki Türk yapıları içerisinde, iyi bir durumda günümüze kadar gelebilmiş bir hamama rastlamak mümkün olmamıştır. Reşat Ekrem Koçu Büyükçekmece'deki güzel bir çarşı hamamının yıkıldığını ve yerinin arsa halinde olduğunu belirtmektedir³⁸. Bugün Büyükçekmece'de bir diğer hamam, oldukça perişan hâlde, bazı bölümleri yıkılmış olarak ayakta kalmıştır. Bu hamamın kâhın-tılarında bir kitâbeye rastlanamadığından kimin tarafından ne zaman yaptırıldığı öğrenilememiştir. Fakat halk arasında Yusuf Paşa hamamı ismi ile tanınmaktadır. Yapı elemanlarına ve bazı süsleme izlerine dayanarak hamamın XVII yüzyılda inşa edilmiş olduğu sanılmaktadır (Resim. 15)

Yusuf Paşa hamamı asgari ölçüler kullanılmak suretiyle birbirine bitişik, çifte hamam şeklinde yapılmıştır. Simetrik bir plân şekli göstermeyen hamamın yapı malzemesini moloz taş teşkil etmektedir; ayrıca kubbe ve tonozlar tuğladan örülmüştür (Resim 16) (Plân 4)

Bugün özel bir şahsın mülkiyetinde olan hamama bitişikteki bir evin bahçesinden girilmektedir. Burada kadınlara mahsus olduğunu tahmin ettüğümüz, 2.00 x 2.00 m. ölçüsünde, so-

ğukluk bulunmaktadır. Üzeri ayna tonozla örtülü olan soğukluğun bir tarafından sıcaklığa, diğer taraftan da helâ ve soyunma yerlerine geçilmektedir. Helâ ve soyunma yerleri 6.00 x 1.50 m. ölçüsünde, üç ayrı bölüm halindedir, üzerleri de ayna tonozlarla örtülmüştür. Sıcaklık, birbirine küçük bir kapı ile bağlanmış 3.00 x 3.00 m. ölçüsünde iki ayrı mekândan meydana gelmiştir. Bu ölçü klâsik Türk hamamlarının hemen çoğunda aynen uygulanmıştır. Her iki mekânın üzeri birbirine eşit, tromplu kubbelerle örtülmüştür. Kubbe eksenlerinden geçen plastır şeklindeki kemerlerin, köşelerde sivri kemerli tromplara oturtulmuş oluşu da klâsik Osmanlı mimari geleneğinin devamına işaret etmektedir. Kubbeler oldukça harap ve hatta kısmen yıkılmış olmalarına rağmen üzerlerindeki aydınlık fenerleri dikkati çekmektedir.

Sıcaklığın iç kısmında döşemeler çökmüş, duvarların pembe horasanlı sıvaları dökülmüştür. Ayrıca duvarların ortasına yerleştirilmiş olmaları gereken kurnalardan da hiç bir iz kalmamıştır. Sıcaklığın yanında 2.00x2.00 m. ölçüsünde ayna tonozlu küçük bir mekân daha vardır. Giriş kapısının eğri olduğu bu yerin, bir köşe halveti olduğu sanılmaktadır.

Yusuf Paşa hamamının diğer bölümü daha haraptır ve bazı yerleri de tamamen yıkılmıştır. Soğukluk 3.50x2.50 m. ölçüsünde dikdörtgen plânlıdır, üzeri de tromplu bir kubbe ile örtülmüştür. Buradan diğer bölümde olduğu gibi 3.00x3.00 m. ölçüsünde iki ayrı mekândan meydana gelen kubbeli sıcaklıklara geçilmektedir. Bu bölümlerin de döşemeleri çökmüş, duvarları yer yer çatlamış, sıvalar dökülmüştür. Bunun yanındaki 2.50x2.00 m. lik tonozlu bir yerin de su deposu olması kuvvetle muhtemeldir. Ayrıca sıcaklığın arka cephesi boyunca 11.00 m. uzunluğunda, tonozlu bir su haznesi de yer almaktadır.

37. R. Ekrem Koçu, Büyükçekmece Sokullu Mehmet Paşa Mescidi mad. "İstanbul Ansiklopedisi" İstanbul 1963, C. 6, s. 3235.

38. R. Ekrem Koçu, Büyükçekmece mad. "İstanbul Ansiklopedisi" İstanbul 1963, C. 6, S. 3220.