

İSTANBUL (TOPKAPI)

CM 7

AHMED PAŞA CAMİİ - KÜLLİYESİ

1558

AKF-SC-I-4

TB (1-7)

TE (1-7)

TM (1-41)

1





















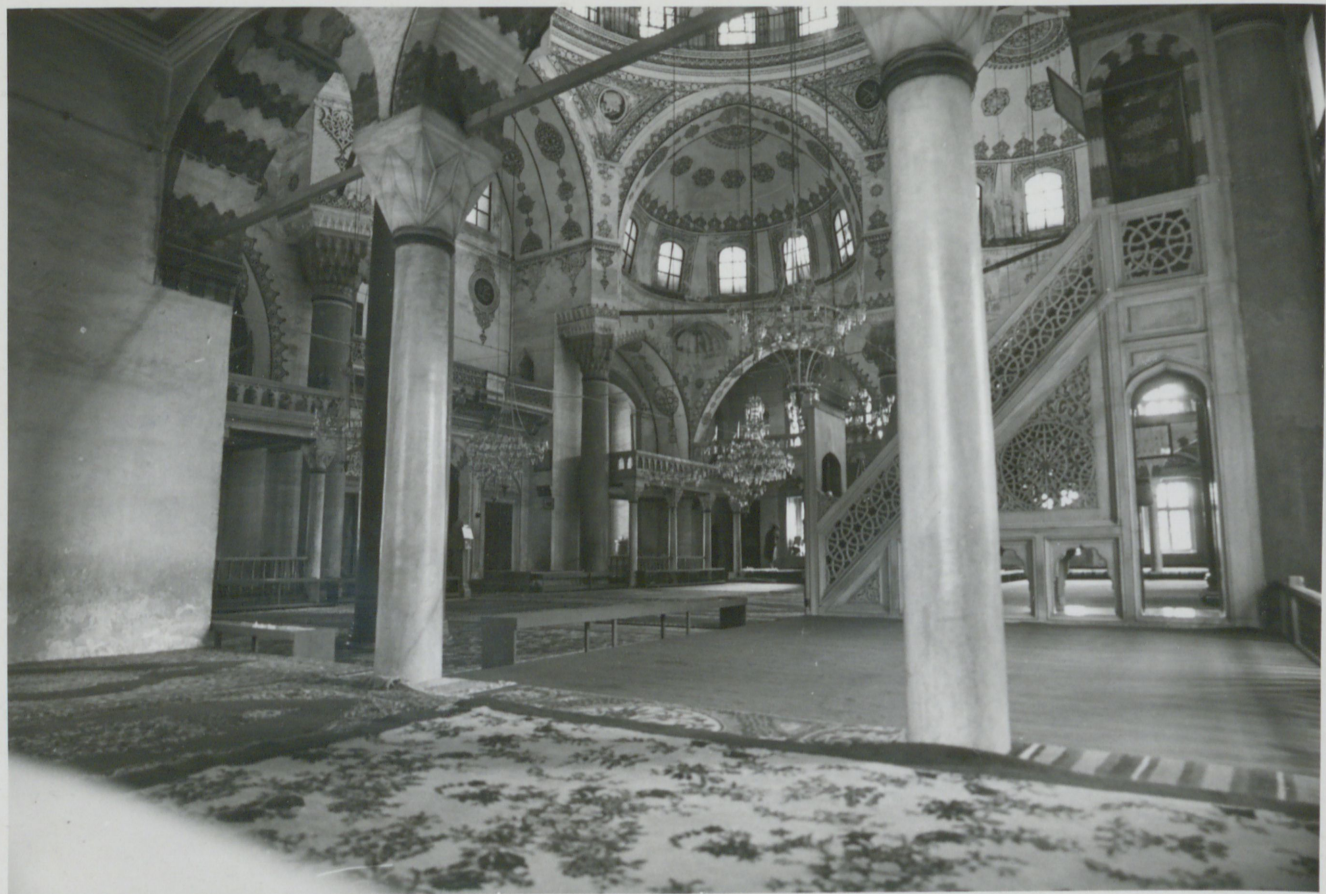




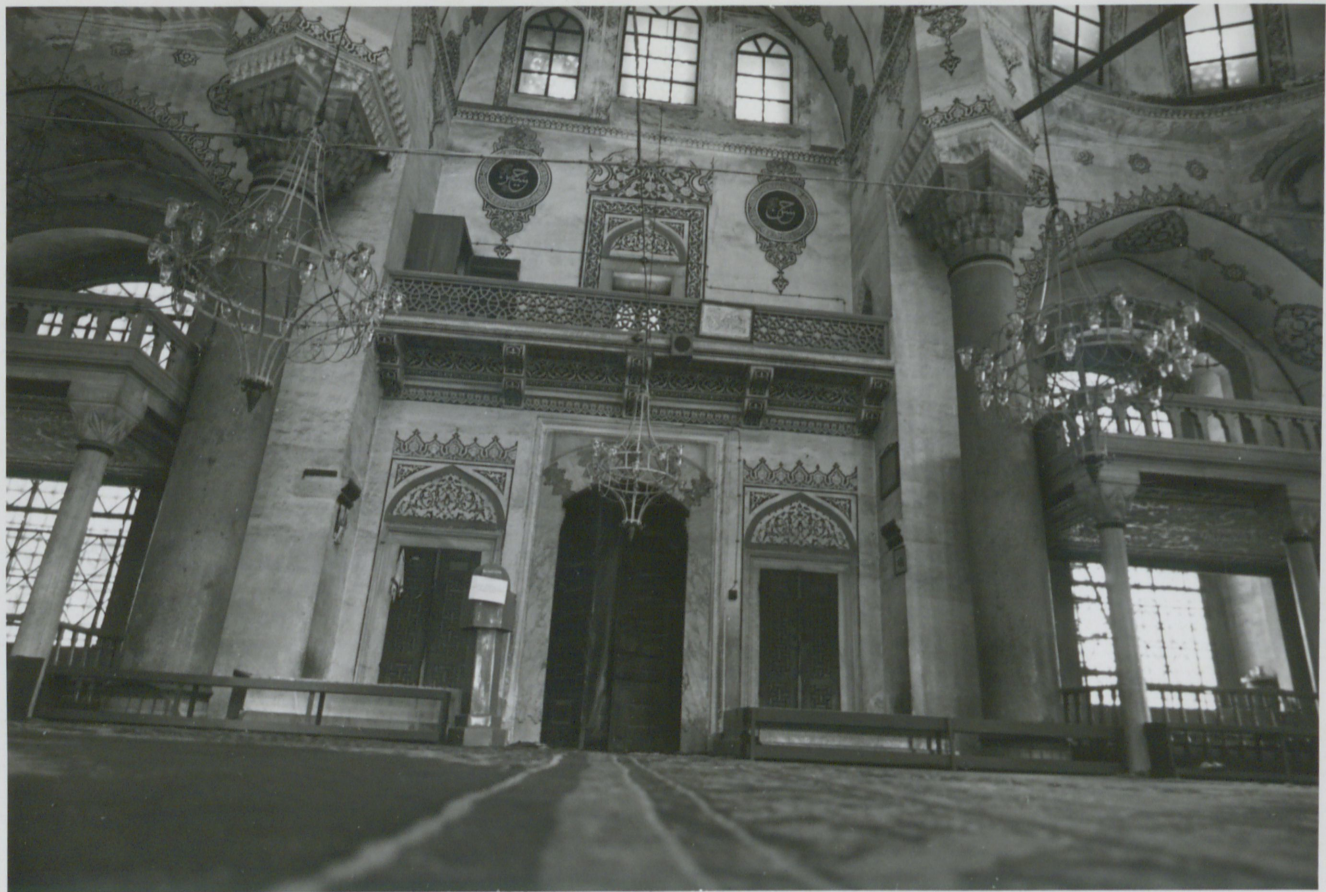








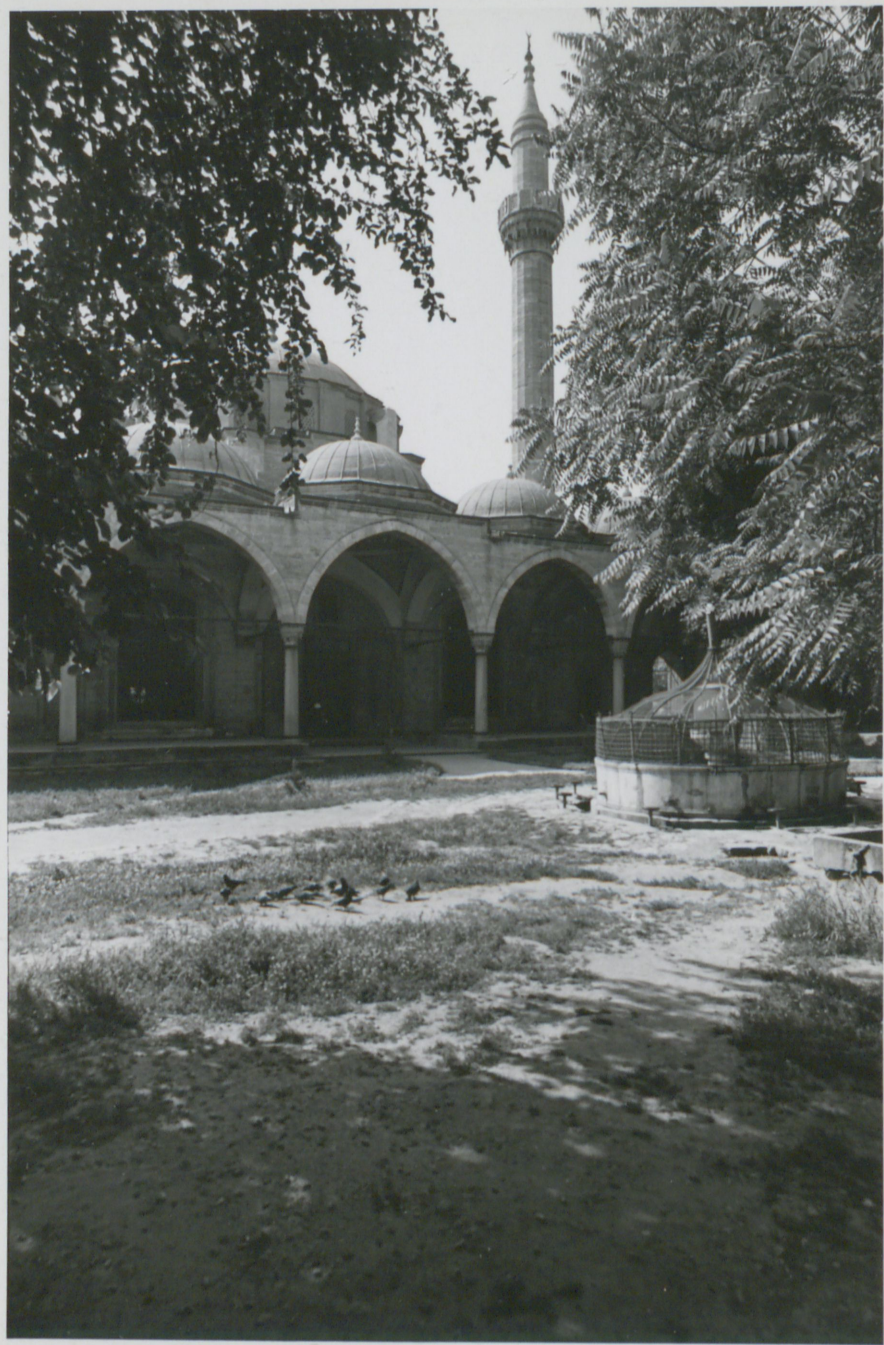








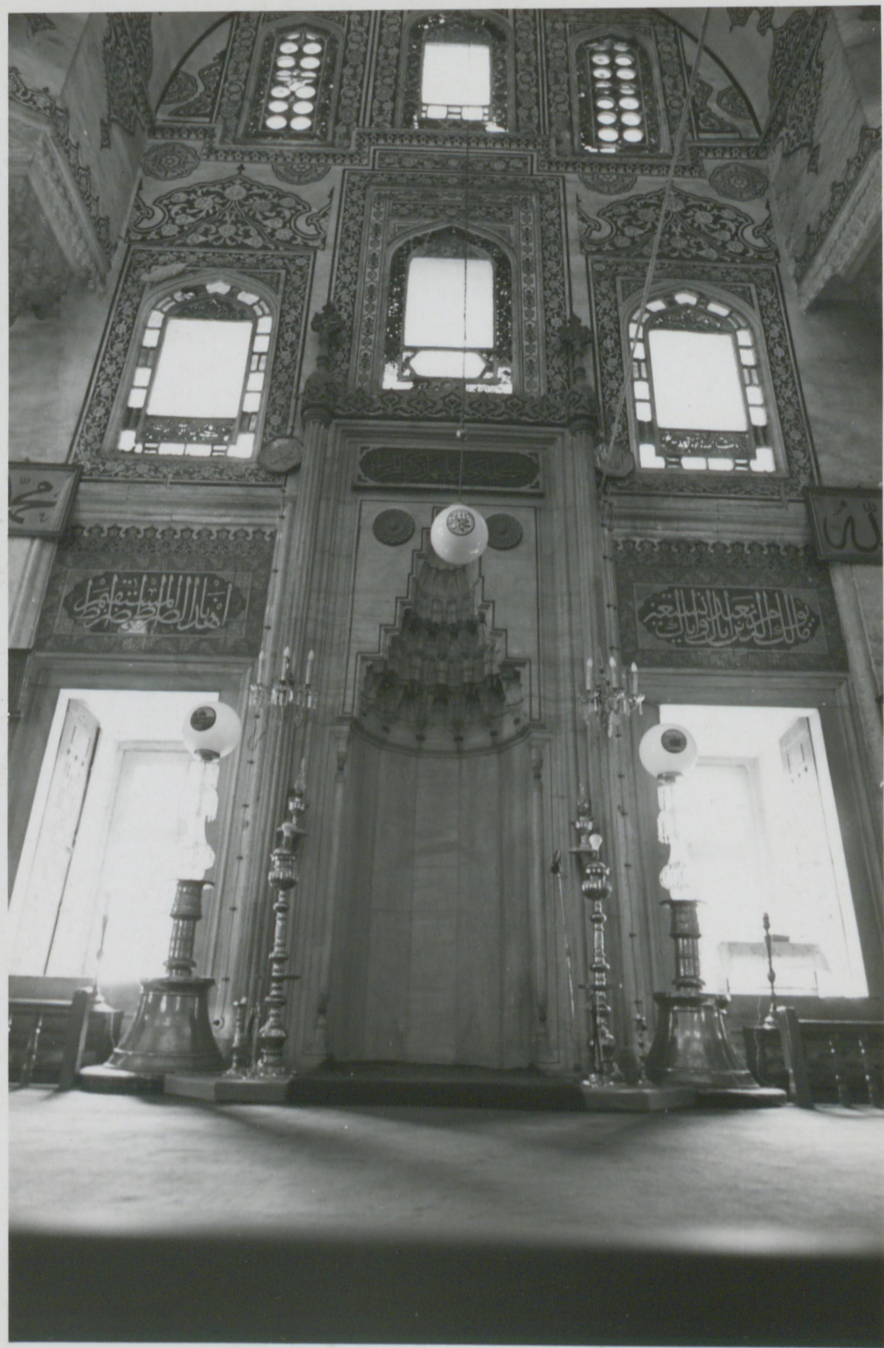
















BOĞAZICI ÜNİVERSİTESİ

REKTÖRLÜK

Vakıflar Dergisi II . ss. 169-171

Ali Saim Ülgen, 'Tophane'de
Ahmet Paşa Heyeti

Konyalı, Minar Koca Sinan'ın
Eserleri , ss. 10-31

Kara Ahmed Paşa Vakfiyesi

Prof. Şerefeddin Yaltkaya Vak. Der. II .

s. 83-168

Adı: Ahmed Paşa Külliyesi (Cami, medrese, mektep, türbe, ~~cehennem~~)
Yeri: İstanbul, Topkapı (Topkapı Caddesi üzerinde, Meydan da)

Yaptıran: Qazi (Kara) Ahmed Paşa, Nezirîoğlu. Rükun Fosun'un kızı, Selim I. kızı Fatma Sultan'ın
hocası. 1553 (962 H.) de idam edilmiştir.

Yapılış tarihi: 1554-1558 ^X [Türbe 966 H. (1558) kitâbeli.

Kitâbesi: Kapı kitâbesi tamir kitâbesidir. 1314 H. (1896) tarihli.

KÜLLİYE

Ahmed Paşa Külliyesi camii ile caminin sağdava avlusunun kuzey kısmına üç taraftan
sarı medreseden meydana gelir. Camii - medrese topluluğu bir dış duvarla çevrilmiş olup
batıdaki avlu kısmında ayrıca bir iç duvarla korunan lazze bulunur.
Külliye yapılarının türbesi daha batıda, Topkapı Caddesinin üzerinde. Türbenin
kuzeyinde bulunan ve durum planında (levha 6) gösterilen mektep daha geç birer ait
bir yapıdır.

Cami

Plan ve kitle kuruluşü

Ahmed Paşa Camii eui ... m., boyu ... m. olan dikdörtgen planlı ^{ve} orta kubbe si altıgen ~~be~~
kaideli oturan bir binadır. Altıgen kaideli meydana getiren büyük kemerler altı büyük,
başlıklarla stabiliteli, ^{bej renge someli} kolona kurulmuş, ... m. çapındaki kubbeğe geçiş paudantileriyle yapılmıştır. Giriş ve
milrah taraflarındaki kolonlar duvar önlerinde bulunur. Yan taraftaki iki kolon ise dış duvarlar-
dan ... m. içeri çekilmiş fakat kubbenin itine kuvvetini karşılamak için arkalarına
konular ayaklara kemerklerle bağlanmıştır. Kubbe ayrıca ^{diğer} kamağın büyük kolonlarla atlı-
layan altı kemeri payanda ile desteklenmiştir, yan ayaklar ocağı seviyesi üstünde ağırlık kuleleri şeklinde
yükseltilebilir türbelerle desteklenmiştir. ^{diğer} Kubbe iki yanda dört yarı-kubbeyle beslenmiştir. Yarı-kubbelet merkezlerinin tümü
karşılama ve iç köşelerde ^{diğer} ehşvalarda alt yapıya istikbal ederler; fakat dış köşelerde
ehşvala kulleni manas ^{geçiş} stabiliteli konsollarla yapılmıştır.

Yarı-kubbeletin girişinde, ayaklarla ön ve arka duvar arasında atılan kemerlerin
tayınıladığı kaciuler içersinde galeriler bulunur. Galerilerin alt yapıya beyaz mermere
baldıralı başlıklar kolonlara binen ^{geçmiş} kemerlere oturur. Yandakilerden daha
alçak fakat yine üç açılıklı iki mabfil geide, arka kolonlar da yarımdan başlar ve yan galerilere saplanır.

Pencereler = Caminin beden duvarlarında üç sıra pencere vardır. Yanlarda, orta ayak kısmı sağında ve solunda altlı üstlü ikiser pencereyle süslenmiştir. Ortasında bir kesimci pencere vardır. Kible duvarının iki yanında aynı düzen devam eder. Ortada ika, mihrabın iki tarafında altlı üstlü ikiser pencere, mihrabın tepesinde bir pencere ve bunların üstünde ikiser pencere vardır. Cephe de, kapının sağında ve solunda birer geniş pencere, bunların ve kapının tepesine de ^{alt} üç pencere konulmuştur.

Beden duvarlarında ^{altlı üstlü} pencerelerin taşıdığı kemerli yapılmış ^{taşı} da duca en üst sırada kubbelerle yarı-kubbe ve büyük kubbelerden oluşan pencere kemerleri ^{ve altı} şeklindedir. Yarı kubbelerde beşer adet, büyük kubbelerde her birinde 13 pencere bulunur.

Avlunun kapılarının girişinde kalın duvarlarında altlı üstlü pencereler konulmuştur.

Malzeme Camii ve diğer revakleri hepsini kütüphanesi taşınan yapılmıştır. ^{caminin} üst örtüşü kursum kaplıdır; fakat revak kubbeleri son onarımda kursum tabli di bitirilmiş çimento sıva ile süslenmiştir.

Mihrab = Beyaz mermerdir. mihrab nişi beş köşeli, stalaktit dolgu duvar.

Mimber = Ajanlı beyaz mermerdir. Büyük kolonlardan birinin önüne konulmuş, kolonu hafızdır.

Mahfiller = Kolonların beyaz mermer başlıklarını kaplıdır. Tepesi kalın çivi kemeri mütenevvis yeşil ve beyaz mermerden geçmeli olarak yapılmıştır. Korkulullar beyaz mermerdir.

Süsleme = Caminin içi kalın işleriyle süslenmiştir. Özellikle, kible duvarı çok süslü yapılmış, pencerelerin etrafı güzel renk ve desenlerle bezenmiş, mihrabın sağında ve solunda kubbelerin üstüne çivi yazı levhaları konulmuştur. Bunların renk ve desenleri evler hastaları bir güzelliğindedir. Revak kubbeleri de kalın işleriyle boyanmıştır. ^{kolon} Avluda kapısının önünde kubi kubbe nişlerinin üzerine yapılan süslemesi özellikle ilkbahar çehre.

Onarımlar = Caminin Paçacı kütüphanesinden ^{1696 (11084.)} 1896 yılında onarıldığı anlaşıyor. Minaremin boğuntu taş kütüphanesi bu tarihte yapılmış olmalıdır. Cumhuriyet döneminde onarılmıştır.

3.11.77
AHMED PAŞA

