

EDİRNE

CM 90

SELİMİYE CAMII

TB (1-64)

TE (1-66)

TM (1-7)

AKF-SC-E-3

1

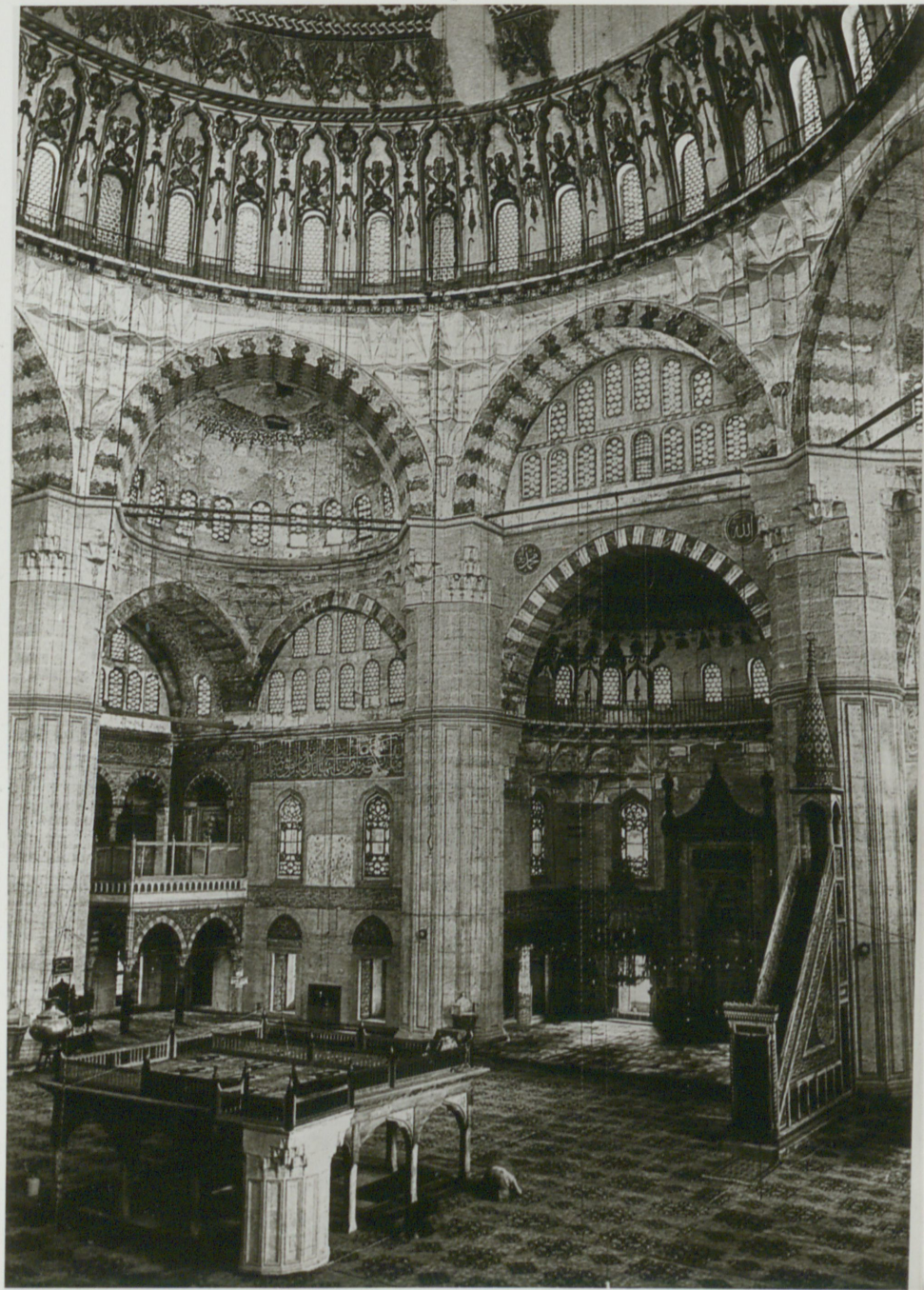


157

⑥

Selimiye

1.















olup ortasında bir abdest havuzu vardır ki, şadırvanı havuz kubbesine sığar. Dört adet yeşil, zümrüte benzer serviler var ki bizzat Bayezid Veli Hazretlerinin mübârek elleriyle dikildiklerinden ehlullahın nazargâhı uzun servilerdir. Garibi şu ki bu servilerin boy bos, kıyafet ve güzellikte birbirlerinden hiç bir farkları yoktur. Baştan ayağa herbirinin dalları aynıdır. Bu avlu da dışarı büyük avlunun temiz toprağı gibi binlerce dut ağaçları ile öyle süslü bir avludur ki uzunluğuna ve enine yedişer kademe, büyük avludur. Etrafında hastahâne, aşevi, kiler ve mahzenler, misafirhâne, kütüphâne ve medreseler vardır. Ama bu orta avlusunun iki tarafında iki adet mevzun minare var ki şerefeleri süslü birer kadeh gibidir. Gayet ince ve uzun minarelerdir. Hattâ bilgili usta ve maharetli mühendis ileri görüşlü kimse olup bu yükseklikte ve incelikteki minareler ihtimaldir ki zamanla zelzeleden, yahut gök âfetlerinden yıkılıp câmiin kubbesine zarar verir düşüncesi ile minareleri câmiin uzağında olan tâbhâneler beresesinde câmie bitişik bina etmiştir. Ama doğrusu uzun minarelerdir. Uzunluk ve incelikleri birbirinin aynı olup her biri yüzseksen ayaktır. İnşallah hastahâne, imâret ve öteki hayır eserleri de yerinde anlatılır.

**Sonra benzersiz (İkinci Sultan Selim Câmii):** Vefalı dostlar bu câmi Selim Han niçin İstanbul'da yaptırmadı diye sorarlarsa, bir gece İkinci Selim İstanbul'da Üsküdar tarafında Fenerbahçe denilen yerde uyurken bizzat Hazreti Peygamberi rüyâsında görür. O kâinatın iftihar ettiği buyurur ki:

«Yâ Selim, Allah'a söz vermiştin ki, (Eğer Kıbrıs adası fâtihi olursam, gaza malından bir câmi yaptırayım.) Şimdi Cenab-ı Hak sana Kıbrıs adasının yediyüz yetmillik toprağında yüzyetmiş parça kale ih-san etti. Niçin sözünde durup da ömrünün geri kalan kısmını hayır ve hasenât yolunda geçirmezsün. Tiz Kıbrıs'taki Magosa kalesinden alınan ganimetleri tedbirli vezirin Kara Mustafa Paşa'dan isteyip benim himayemde olan İslâm duvarı olan Edirne'de bir câmi yaptırıp sancağım dibine gel!»

Hemen Selim Han uykudan uyanıp «Tiz veziri çağırın» deyince tedbirli vezir gelip durur:

«Tiz lala, sende olan Kıbrıs ganimetleri malından bana mal verip canını kurtar» der.

Tedbirli vezir der:

«Saddaktü yâ Resulullah...» Selim Han:

«Neden saddaktü yâ Resulullah dedin?» deyince tedbirli vezir der ki:

«Padişahım, akşam rüyâmda Cenab-ı Resulu Kibriyayı gördüm. (Yâ Mustafa, Selim'e tenbih ettim, sendeki ganimet malını Selim'e ve-

rip Edirne'ye beraber gidip bir güzel câmi ve mübârek mabet inşa edin) dedi. İşte padişahım, gaza malından onbir bin kese kuruş topladım ve Baban Süleyman Han aşrında üç bin kese biriktirdim. O dahi efendim risâletpenâhin uğruna fedâ olsun. Ama padişâhıma Kıbrıs gazasından üçbin kese Venedik kralının San Marko mührüyle kokulu altın hediye getirdim. Padişâhım onları dahi Edirne'ye götürüp sarfedesin.»

Vezir pür tedbir adı geçen hazineleri padişâha teslim edip 973 tarihinde bütün İslâm askeri ile Edirne'ye varıp orada müşavere ettiler. Yine Hz. Peygamberi Selim Han rüyasında görüp «Câmiî şu Kavak meydanında bina eyle» diye câmiin temelini ve kiblesini bizzat Hz. Peygamber (S.A.) işâret ettiğinden Edirne şehrinde Selim Han câmiî mihrabından dürüst ve eski câmiden doğru kiblegâh yoktur. Orda yüzbinlerce adam toplanıp bismillâh duâ ve senâ ile üç bin adet kurban temel yerinde hazır edip uğurlu saat girince tekbir ile bütün kurbanları kesip temeline başlanmıştır. Mimar Sinan'ın dilinden başlama tarihi şudur:

Kaale Mimarüssinan târihahu

Sâre (Fadullah) târihül esas

Sene : 972

Câmi, mimar ve büyük mühendis, İstanbul'da Süleymaniye, Şehzâde câmileriyle nice su kemerlerini inşa eden Abdülmennan oğlu Koca Mimar Sinan Ağanın el emeğidir ki yazılıp, anlatılmasına cesaret edildi. Bu güzel câmi Edirne şehrinde geniş bir tepe üzerinde kesme taş ile inşa olunmuş dört köşe bir güzel câmidir. Kible kapısından tâ mihraba varıncaya kadar câmi içi uzunlamasına ve genişlemesine yüz seksen ayaktır. Câmi içinde dört adet dört ayaklı sütunlar üzerine bina olunmuş ve göğe uzanmış yüksek ve büyük bir kubbe vardır. Merhum Mimar Sinan'ın söylediğine göre, bu büyük kubbe İstanbul'daki Ayasofya kubbesinden tam altı zirâ-ı mülki daha derindir. Kubbe çevresi de ondört zirâ geniştir. Hattâ ben yine inanmayarak Selimiye kubbesi içindeki kandil tabakasından — ki zikri geçen kubbenin pervazesi beraberince dir — ayaklayıp kubbenin çevresini Ayasofya'ninkinden daha fazla buldum. Ama derinliğini tecrübe edemedim. Ama şurası teslim olunur ki, Ayasofya kubbesi câmi içindeki döşemeden tâ kubbenin âlem yerine varıncaya kadar hesap olunursa bütün câmilerden yüksek kubbedir. Fakat biraz yassıcadır. Bu kubbenin içinde mezkur dört sütun ayaklarından başka dört tane ameli ayaklar daha vardır. Ama onlar câmi içinde duran dört ayak gibi meydanda değillerdir. Dört köşedeki duvarlara bitişik ayaklardır. Bu ayakların köşelerinde duvara bitişik çeşitli cüz okuyuculara mahsus kürsüler var ki herbiri ham mermerden ya-

pılmış kafesli birer maksureciktir. Büyük kubbe altında hepsi adet kemerler vardır ki, herbiri gök kuşağına benzer. Kubbe dahi bu kemerler üzerine oturtulmuştur. Bu kemerler altında câmiin sağında ve solunda ve kible kapısının içi hep yan maksurelerden oluşmuştur ki cemâat çok olunca buralarda da ibâdet yapılır. Hasılı bu Selimiye'yi görmek isteyen İstanbul'da Tahtakale'deki Rüstem Paşa câmiini görsün ki hemen hemen ona benzer büyük bir câmidir. Ama Rüstem Paşa câmii bundan küçüktür. Bunun mihrâbı bir alçak yarım kubbe içinde Hind sedefkârîsine benzer sihirli bir mihrâbdır ki sanki Sivas eyâletinde Keskin kazasındaki Şeyh Şami Hazretlerinin mihrâbidir. Minberinin medhinde ise lisan hakikaten acizdir. İnce sanatkâr, dağ kazan, mermer delen hünerli usta bu faydalı minbere öyle bir yontucu ve delici alet vurmuş ki sanki Karadeniz sahilindeki Sinop kalesindeki Sultan Alâaddin câmiinin minberidir. Onun ve bu Selimiye minberinin benzeri bu köhne yeryüzünde yapılmamıştır. Câmînin tâ ortasında sütunda üzerine bina edilmiş dörtköşe müezzinler mahfili güzel bir makamdır. Bu mahfilin altındaki bir şadırvan devamlı akmaktadır. Bazı susayanlar abdest tazelemek isteyen müminler buralardan içip ve abdest alıp Allah'a ibâdet ederler. Bu büyüklükte havuz bir burada, bir de Bursa'daki Yıldırım Bayezid Hanın Ulu câmiinin içinde vardır. Bu câmiin dört köşe duvarlarında ikiyüzelli adet cam billûr ve nefes mohan vardır. Güneşin ışıkları bu camlara vurunca câmiin içi nurla dolar. Bazı pencereleri üzerinde (Allahu nurüsse-mavâti ve'l-arz...) âyeti yazılmıştır. Her pencerede çeşitli ince sanat eserleri vardır. Burada bulunan sanatlı avizeler ve çeşitli kıymetli askılar pek pahalıdır. Dört etrafında tâ nurlu kubbesine varıncaya kadar üç kat kandil tabakaları vardır. Mübârek gecelerde oniki bin adet kandil yakılarak câmi aydınlatılır. Bu süs başka bir yerde yoktur. Meğer İstanbul'daki Sultan Ahmed câmii ile Kudüs'teki Mescidi Aksâ'da ola. Ama Selimiye'deki Kara Hisarî Hasan Çelebi'nin yazıları meğer İstanbul'daki Süleymaniye câmiinde ola. Ama zavallı hattat Hasan Çelebi bu câmii kubbesinin tam ortasına ayet yazarken gözünün birine kireç tozu kaçmış «Ah gözüm!» diye can havliyle yanında hazır olan kab içinde kalemleri yıkadığı kireçli su ile gözünü yıkayınca öteki gözü de pişip kör olmasına sebep, bu kubbeye gösterdiği mahareti olup sanatkârlığı orada son bulmuştur. Ama doğrusu Koca Hasan Çelebi resim ilminde kudretini göstermiştir. Her yazısı benzeri yazılamayan bir sanat eseridir. Sonra Selim Han adalet gösterip Hasan Çelebi'ye bâb-ı hümâyûn vazifelerinden her gün iki adet sikke-i şerifi ihsan edip ömrünün son günlerini geçirerek İstanbul'da Ebâ Eyyubel Ensârî karşısındaki Çavuş-başı câmii sahasında üstadları (Ahmed Kara hisarî) yanında yatarlar.

**Selimiye câmiinin avlusu :** Bu avlu baştan başa beyaz mermerden

öyle döşenmiştir ki, sanki beyaz bir sahradır. Derinliğine ve genişliğine yüz seksener ayaktır. Dört tarafında yirmi altı adet çeşitli sütunlar vardır ki çoğu Mora'ya yakın (Atina)'da «Temâşalık» denilen yerden gelmiştir. Nicesi de Kıbrıs adasından ve bazıları Hüdâvendigâr sancağındaki Aydıncık adlı kasabadan gelmiştir. Her birine birer Mısır hazinesi harcanıp yüzbin çeşit zorlukla getirilmiş ve bu câmî avlusunun yan sofa-ları üzerine dizilmiştir. Bu sütunların üstünde yirmi dört adet yuvarlak kubbeler vardır. Ama nakışlı değildir. Hep sade, güzeli nahşivan kayası gibi kubbelerdir. Ama kubbe altındaki kemerlerdeki çeşit çeşit kıymetli taşların birbirine pekiştirilmesi seyrettiğimiz binaların hiç birinde görmemişizdir. Bu avlunun üç tarafında on tane sanatlı kapılar vardır. Herbirinden beşer, altışar basamak merdiven ile çıkılır. Ve yine üç tarafında yirmi altı adet pencereleri vardır ki dışardaki büyük avluya bakar.

**Selimiye'nin minareleri :** Bu emsâlsiz ve cennet misâli mâbet öyle bir cennettir ki, dört köşesindeki dört tane ibretle seyredilecek minareleri dört büyük rükün gibidir. Mavi renkli kubbe bu minarelerin tâ ortasında olup minarelerin kubbeye olan uzaklıkları hep aynıdır. Hesabı pergerle yapılmış olup dördüde üçer şerefeli uzun minarelerdir. Bu dört minareden iki yan kapıları dibindeki iki minare üçer yolludur. Yani aşağıdaki kapıdan üç müezzin girip herbiri birer yolla çıkarak üç tabakada birden (Esselâ) dedikleri halde birbirlerini göremezler. Böyle iken öyle ince minarelerdir ki herbirini ikişer genç adam kucaklasalar kucaklamak mümkündür. Tâ bu derece incedir. Ama kible duvarı köşelerinde olan minarelerin ikisi sadece birer yolludur. Fakat sanat ve gösterişte tekdirlir. Dört minare üçer şerefeden on iki tabaka eder. Bu da ikinci Şelim Han'ın onikinci Osmanlı padişâhı olduğuna işarettir. Her şerefesinin duvarları öyle güzel oyulmuştur ki, sanki üstad makasla Hatay kâğıdını oymuş! Dördüne de ikiyüz otuzar basamaklı merdivenler ile çıkılır. Ama iki minaresi üç yollu olduğundan herbirinin ikişer yolu fazla olup tabii diğerlerinden dört yüz altmışar ayak fazlalıkları vardır. Bu takdirde bir minaresinin üç yolunda altıyüz doksân basamağı olmuş olur. Gariplik bunda ki Edirne şehrine girmek için dört taraftan dört tane büyük cadde vardır. Her hangisinden Edirne'ye gersen Selimiye câmîinin dört minaresini iki ve şerefesini de altı görürsün. Yanına yaklaşıp bile madem ki ana cadde üzerindesin, böyle göreceğin şüphesizdir. Bu çeşit bir hendese üzerine tarhedilmiş binalardır. Ama şehir içindeki caddeler eğri büğrü olduğundan oralardan yine dörder görünür. Hasılı yeryüzünde benzeri yok, taklit dahi kabul etmez seçkin eserdir ki her gören «bin takdir sana ey iş ve resim meydanının ustası!» misrânı söylemekten kendini alamaz. Bu câmîe kurşun ustası öyle sanatkârane kurşun kaplamıştır ki yağmur yağdığı vakit bir damla ziyân olmadan hepsi mihra-

bin alçak olan yarım kubbesi yanındaki büyük kuyuya akar. Oradan câmiin iki tarafındaki abdest çeşmelerinin sarnıcında toplanır. Bura dahi görülmeğe değer.

Sözün kısası bu câmi üçyüz yetmişbeş sanat ve hüner üzerine yapılmış sağlam bir câmidir. Her hüneri ayrı ayrı açıklasak hakkında ayrı bir kitap yazmamız gerekir. Hattâ babamız merhum dergâhî âli kuyumcusu (Derviş Mehmed Zillî) bu Selim Han câmiini yapan Mimar Sinan'ın ağzından işittiği şu fıkrayı bana da anlatmışlardır: «Kırk yedi sâlâtın câmii yaptım, yüz kırk mescid, otuz sultan hanı, yüz kırk âyân sarayı, yüzirmi köprü, yedi adet su kemerleri ve binlerce hânedan, eşraf ve büyüklerin evlerini inşa edip hendese ilminde nice sanat göstererek asrın bir tanesi oldum. Kalfalığımı İstanbul'daki Şehzâde câmiinde yaptım, ustalığımı da Süleymaniye câmiinde tamamladım. Ama bütün kudretimi bu Selim Han câmiinde sarfedip ustalığımı açık seçik ortaya koydum. Bildiğimiz cihanın mimar ve mühendisleri var, bütün yeteneklerini ortaya koysalar böyle büyük bir eser vücuda getirmekten âciz kalacaklardır. Hiç bir padişâhta bu kadar para harcamayı göze alamayacaktır.»

**Selim Han câmiinin masrafları :** Bu câmiin yapımına nazır olarak ilk tâyin edilen Müeyyed Paşanın Selim Han'a teklifi üzere Mustafa Paşadan alınan gaza maliyla birlikte yirmi yedi bin yediyüz altmış kese harcanmıştır ki aynen görülüp yazıldı.

Selim Han câmiinin vasıflarını bu merteye yazmaktaki maksadım mimarlık ve mühendislikten biraz anladığım için Edirne şehrine her geldikçe bu ibret verici câmii gücümün yettiği kadar izah etmektir. Bu hususta aziz pederimin bir hikâyesini de nakledeyim :

**Aziz pederimin hikâyesi :** Faziletli babamız Derviş Mehmed Zillî merhum bu câmiin sahibi. Selim Han asrında Kıbrıs fethinde genç bir yiğit olarak bulunup şeyhi (Can Paşa'nın müezzin başlığı ve bazan imamlığı hizmetlerini ifa edip fetihten sonra o sevinç dolu gazada tâ Magosa kalesinden ilk yürüyüşte fetih ezanını okuyup gülbangı Muhammediye yükseltmiştir. Fetihden sonra İstanbul'a gelip bütün vezirler, vekiller ve Kıbrıs fethine katılan öteki ileri gelenler padişâh önünde hil'at ve rütbelerle taltif edilince ilk gâza ve fetih ezanı okuduğu için pederimiz dahi hil'at giydiği vakit Allah'ın hikmeti ikindi vakti imiş, o an Selim Han Hazretleri buyurmuşlar ki :

«Kişi, fethin başlağınca kale duvarları üzerinde okuduğun, fetih ezanı gibi bir ezan oku da dinleyelim!»

Hemen pederimiz Dâvüdi makamı ve Bilâlî tarzı üzere Hicaz maka-