

SÜLEYMAN SÜBAŞI MESCİDİ (KIRAZLI MESCİD)

MS 45

SÜLEYMANIYE, BOZDOĞAN KEMERİ YAKININDA
KIRAZLI MESCİD SOKAĞI

TB (2-39)

TE (2-39)

TM (2-30)

AKF.SY.1204





Karaci Süleyman

Resim 3
Resim
(1973)



Karaci Süleyman

Resim 11.
1973





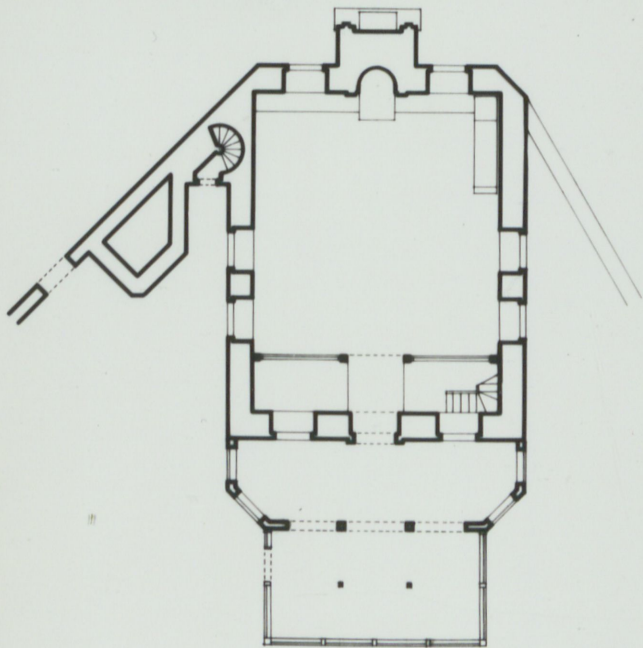






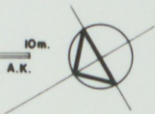






0 1 2 3 4 5 10m.

A.K.



ÇİZİM 11. SÜBAŞKI SÜLEYMAN (KIRAZLI) 1.

39. SÜLEYMAN SUBAŞI MESCİDİ

Katalog no. 13

Yeri: Süleymaniye, Kızıllı Mescit Sokağı ile Cemal Yener Sosyal Sokağı kavşağında

Yapılan: Süleyman Subaşı

Yapılış tarihi: Bilinmiyor

Kitabesi: Yoktur.

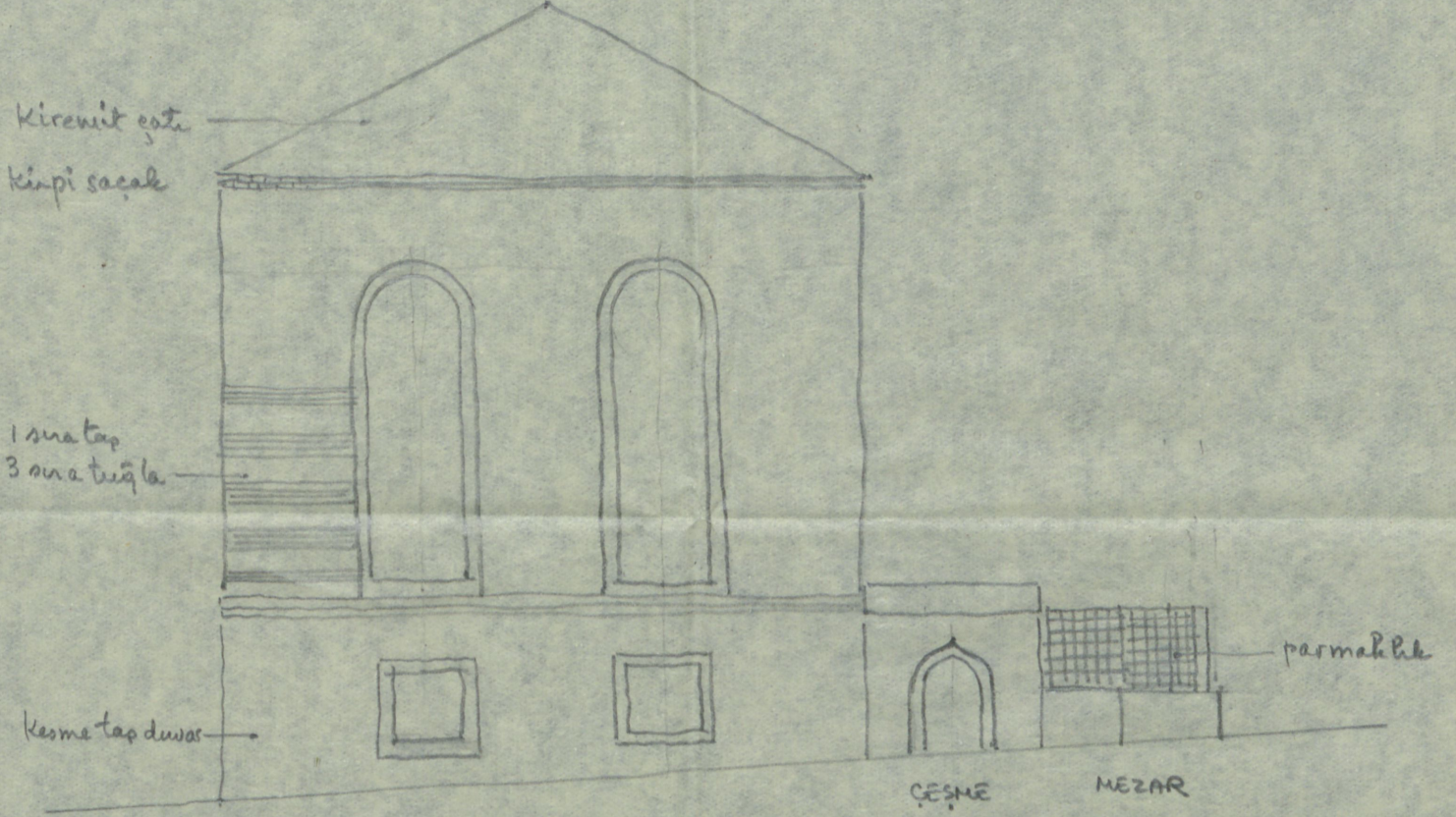
Tezkeret ül-Ebniye'de Kızıllı Subaşı Süleyman'ın "İstanbul içinde iki adet" mescid yaptığını yazdığı ise de Tulfet ül-Mimarîn'de yalnız bir mescid den söz edilir (nev'i sanî, s. 30). Nitekim, İstanbul ^{İçinde} Süleyman Subaşı'ya ait bir cami (TE 1-24) ile bir mescid tespit edebildik. Tezkeret ül-Ebniye yazarı camiyi birinci bölümde kaydettikten sonra "bir" yerine "iki" mescid diyerek hata yapmış olmalıdır.

II Bu gün Kızıllı Mescid adıyla tanınan Süleyman Subaşı Mescidi Süleymaniye'de Bozdoğan Kemerinin yakınındadır. Evrenî mescidin zemin katı kesme küfeli taşlardan yapılmış, kible cephesine dört köşe iki pencere açılmıştır. Mescidin bodur duvarları ise bir sıra taş üç sıra tuğla olarak yapılmış, kiremit saçak üzerine kiremit kaplı ahşap çatı örtülmüştür. Mescidin güney ve doğu duvarlarında bugün görülen yüksek ve yavaş kemerli pencerelerin ondoğuzuncu yüzyıldan sonlarına doğru iki katlı ^{rijyal} pencereler birleştirilmiş suretiyle açıldığı bellidir. Mescidin önündeki ahşap son cemaat yeri de bu onarımda yapılmış olmalıdır. Öte yandan, mescidi üç yandan çeviren kesme taş hazire duvarları, Kızıllı Mescit Sokağına açılan avlu kapısı, mescidin kütlesine bitişik ve bugün kesme toprağa gömülmüş olan ^{şirzi} kemerli çeşme, ve çeşmenin yanındaki ~~...~~ kerab duvarları ^{bitişikinde veya} demir parmaklıklı acik nişler onaltıncı yüzyıldan kalma parçalarlardır. Mescidin yakınında bulunan medrese (TE 3-46) bugün mevcut değildir.

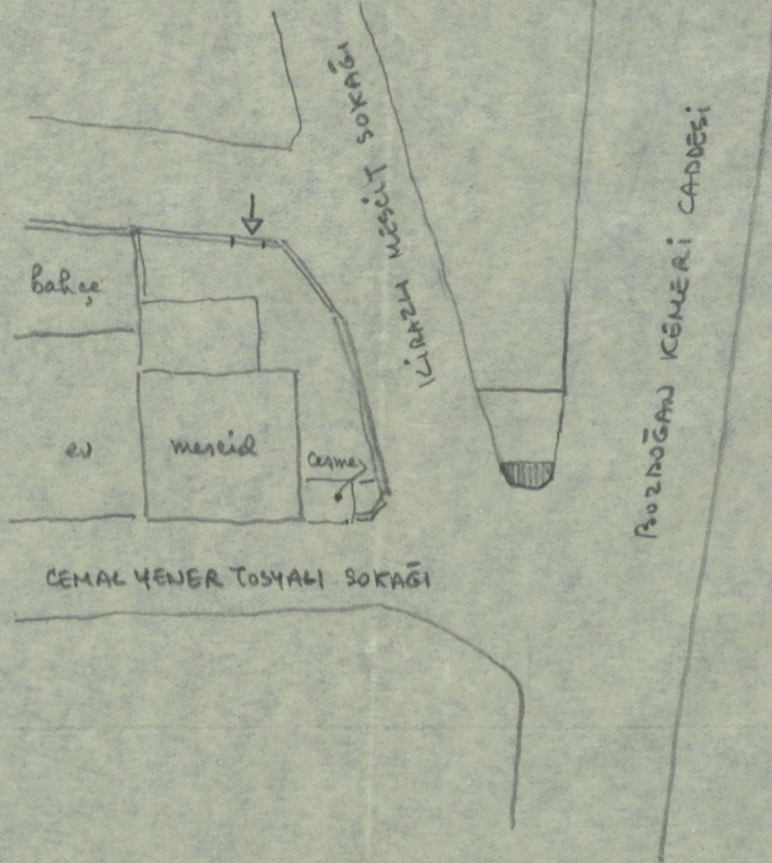
II Minaresi bulunmayan mescid namaza acik değildir. Son cemaat yeri ~~...~~ ve multemelen mescidin içi, ev olarak kullanılmaktadır. Bu yüzden mescidin içini incelemek imkânına bulunamadık. ^{İçin merkezi yerinde bulunan,} Süleymaniye Külliyesine giden Bozdoğan Kemerü Caddesi ile baharı binası yapısı bu mescidin programına alınarak en kısa zamanda onarıp ihya edilmesi gereklidir sanırız.

KIRAZLI MESCİD

30. 5. 72



ÇEPHE 1/100



seme 140 d (lewh) ornam
çerme.

2.4.75

minare

çivi, pet. yuvarlak, swa
sivi kütah, kuzun
yer. altı testere tuğla
papuş soğan biçimi

mihraç yuv. yamun kuble, baidis
ter ande kalen ini nahisler
duv. seli, çan devlale, Badat
pew. yuv. kemer, ^{abş.} tunc la, tale kalle
mihraç - ahşap

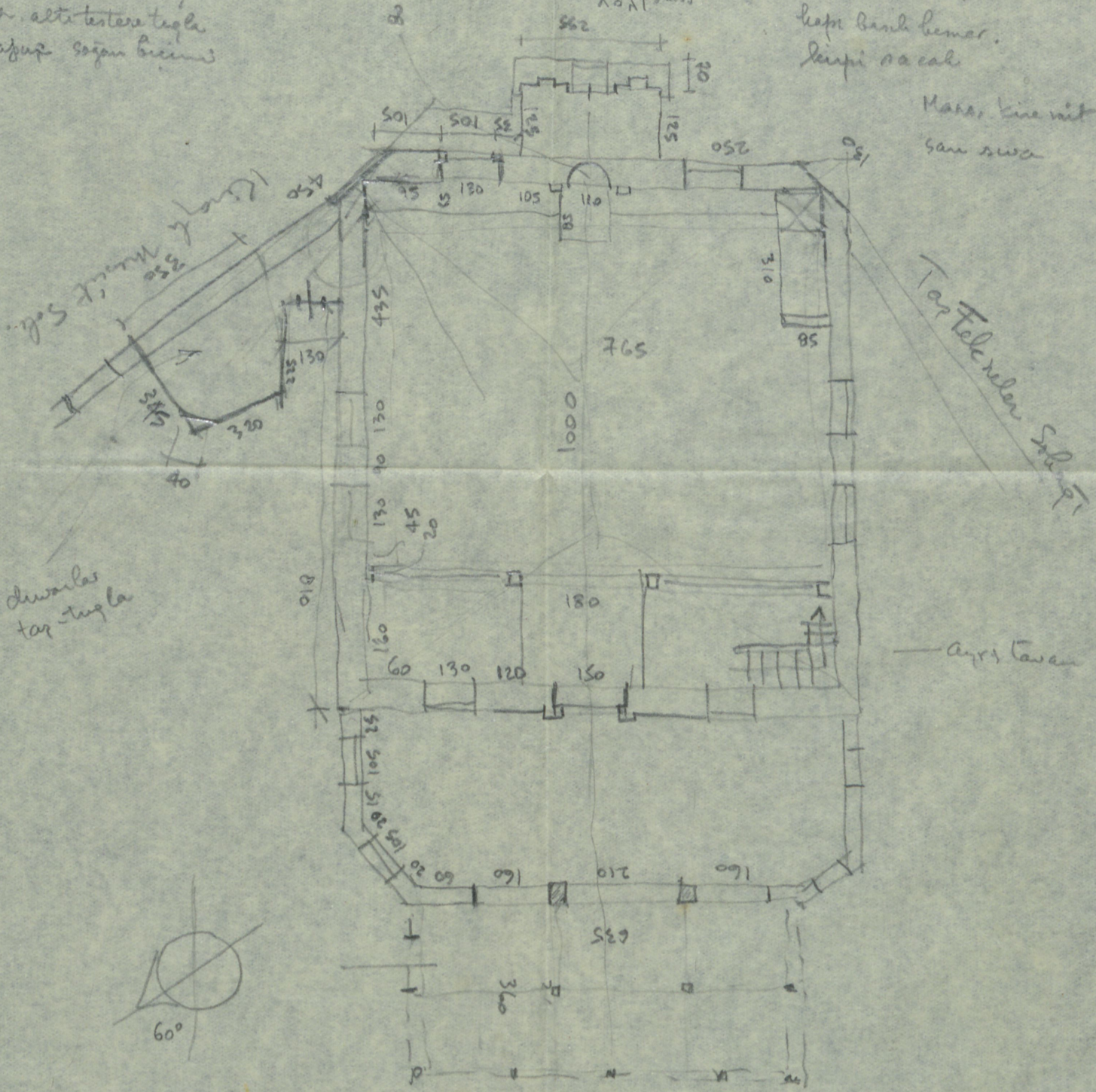
kape barih kemer.
kırpi sa cal

Masa, kine mit
san swa

350	160	435	1010
515	945	25	

51/52/51

140 d minari



Tar Telxuler Sabit

Tar Telxuler Sabit

duvarlar
tar tuğla

ayrıs tavan

