

MUHİDDİN ÇELEBİ CAMİSİ

TOPHANE

CM 63

TB (1-34)

TE (1-35)

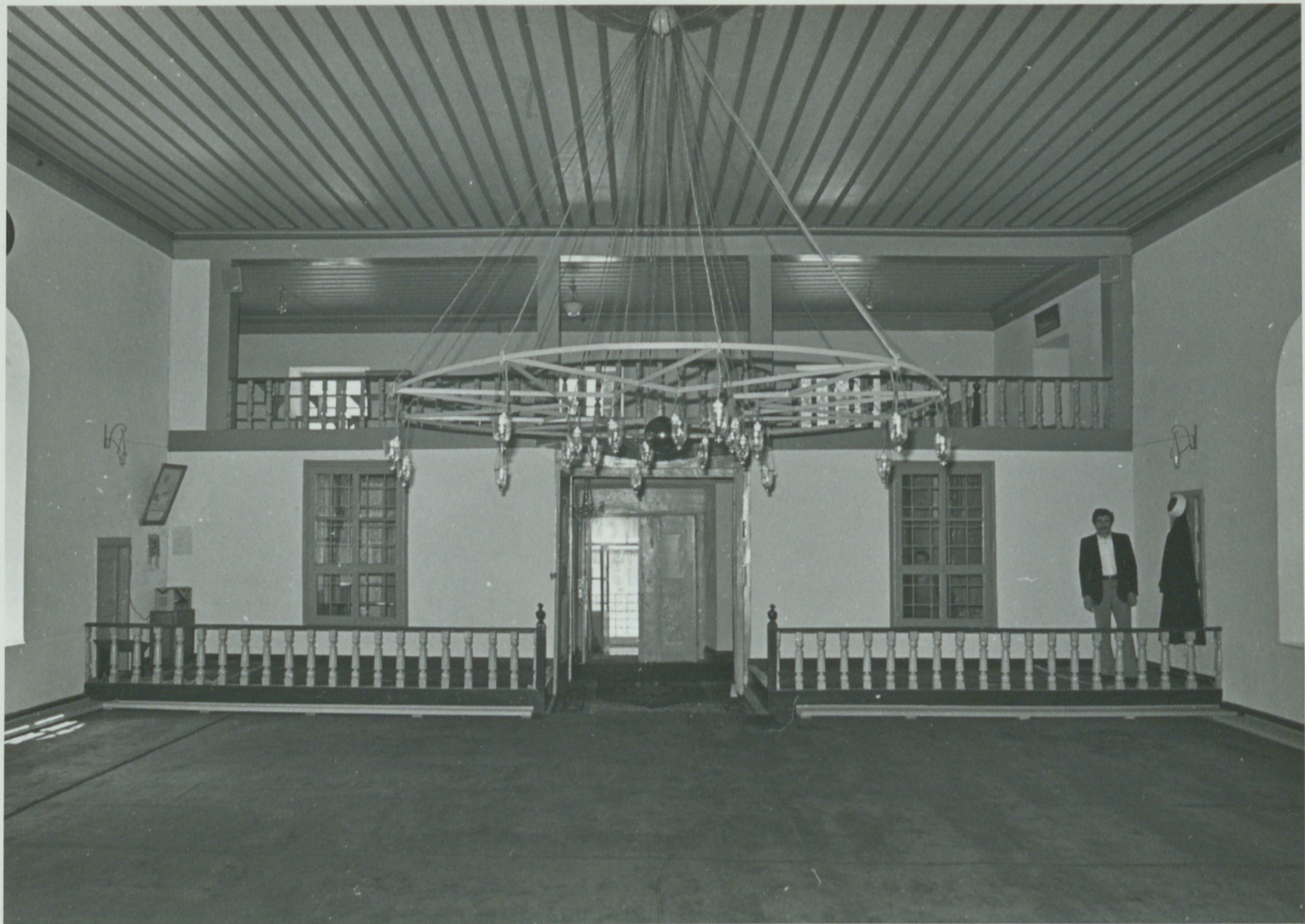
TM (1-77)

Ölçüldü 30.12.1972









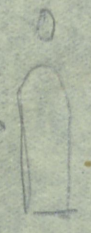






Cubun ruma

istia and process

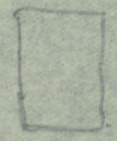
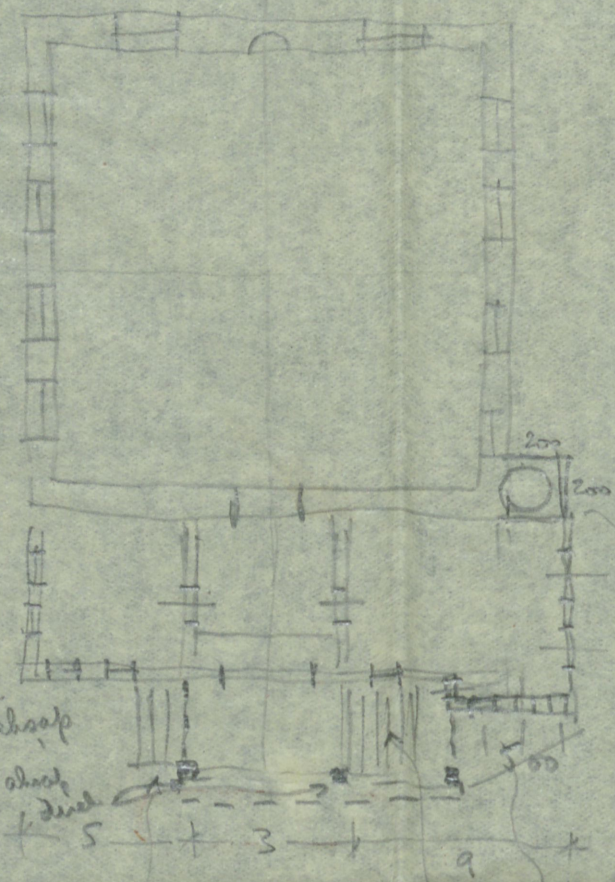


lele katta ywaraleh  
kemerli perusa

Swa. Gannende.

mihab ywaraleh  
nia, ywar kabbie

68-69  
8narum.



Cubun ruma Bakkasi

2.2.2

sey leh katti  
ceti alaturka kiramit

absap  
absap  
Dawal

4 basamala

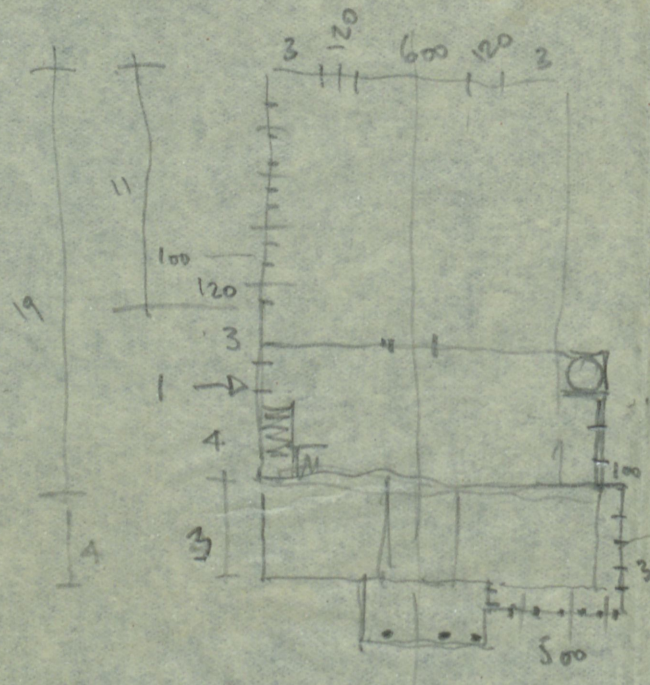
8 basameh

kiesu taz, triple original  
papus uggenli

gisde, ptehi ywaraleh, Swala

Serefe althi dny  
Kudal oiwri, kumpun

althi konnal



istia  
kaduntar mal fili

aluma  
3.60

500

260  
230

«Hâdiseye el koyan zabıta, eve kundak sokulduğunu öğrenince, saat 4 sıralarında Hüsni'nün kapısına dayanmışlar, eski karısının evinin yanışını sigara içerek seyreden Hüsni, polisler kapısını çalınca brovning tabancasını şakağına dayamış, tetiğe basmışsa da silâh inkıta yapmış, paflamamıştır. Bunun üzerine bıcağını çeken Hüsni karnına bir kaç defa saplamış, polisler içeri girdikleri zaman kendisini kanlar içinde yerde bulmuşlardır.

«Vaziyeti çok ağır olan ve Gureba Hastahanesine kaldırılan Hüsni hâdisi hakkında şunları söylemiştir:

— Bunlar beni mahvettiler, soyup soğana çevirdiler, sonra yüz vermediler, ben karıma âşıktım, Hayriye beni terkedince, onu da, evini de, sülâlesini de yakmaya karar verdim... Bu, aşk yangınıdır!... demiştir.

**ÇUKURCUMA CADDESİ** — Beyoğlu Merkez Nâhiyesinin Firuzâğa Mahallesi'nde, Boğazkesen Caddesi ile Altıpatlar ve Hacıoğlu Sokakları arasında uzanır ve bu iki sokakla bir üç yol ağız kavuşağı yapar. Boğazkesen Caddesi tarafından gelindiğine göre sağ tarafta Ekmekçi Camii Sokağı, Dalgıç Çıkmazı, Yazıcı Çıkmazı, Hacı Osman Çıkmazı, Çukurcuma Camii Sokağı ve Taktak Yokuşu ile kavuşakları vardır; sol tarafta da Hacı Gülü Sokağı ile bir kavuşağı olup 1934 Belediye Şehir Rehberinde gösterilmemiştir (1934 Belediye Şehir Rehberi, pafta 14, numara 165).

Paket taşı döşeli, sağa sola kavisler çizen ve sonlarına doğru dikleşen bir yoldur; iki yanı boyunca 2-3 katlı çoğu kâgir evler sıralanmıştır; Boğazkesen Caddesi ile kavuşağı yakınında sağ kolda Çukurcuma Bostanbaşı Hamamı, az ötede sol kolda Çukurcuma Sürâhi Hamamı, hamam kurbinde Ömer Ağa Çeşmesi (yapısı 1144 = 1731-1732), sağda çeşme karşısında da Çukurcuma Camii bulunmaktadır. Bu caddede 5 oto tâmirhânesi, 1 garaj, 3 mobilya atölyesi, 1 marangoz, 1 radyo imalâthânesi, 1 depo, 1 sobacı, 1 koltukçu ve 1 kahvehâne vardır; Firuzâğa Mahallesi muhtarlığı da bu cadde üzerindedir; kapu numaraları 1-77 ve 2-74'dür (Mayıs, 1964).

Hakkı GÖKTÜRK

**ÇUKURCUMA CAMİİ** — Tophâne'de Firuzâğa Mahallesi'nde, Çukurcuma Cade-

si ile Çukurcuma Camii Sokağı köşesinde; Hadikatül Cevami şu mâlûmatı vermektedir: «Bânisi Şeyhülislâm Molla Fenâridir ki ismi şerifleri Mehmeddir, cediti Şemseddin Mehmed bin Hamza 751 (1350) doğmuştur. Osmanlı Devletinde ilk Şeyhülislâmdır, 833 (1430) da hacca gitmiş, 834 de (1430-1431) de Bursada vefât etmiştir. Çukurcuma Mescidinin bânisi Mehmed Efendinin künyesi Muhiddin Mehmed bin Ali bin Yusuf Bâli Ibnül Fenâridir, vâlidisi de Ibnül cezerinin oğlu Ebülhayr'ın kızıdır. Mehmed Efendi 948 (1541-1542) de şeyhülislâm oldu ve Kanunî Sultan Süleyman'ın devrinde bu makamda üç sene kaldı, 952 de (1545) emekliye ayrıldı, 954 (1547) de vefat etti. Babası Ali Efendi kadiaskerlik, dedesi Yusuf Bâli de Bursa Kadılığı yapmışlardır.»

Dört kârgir duvar üzerine atılmış kiremit örtülü bir çatıdan ibaret olup müstatil plânlıdır; sokakdan çift merdivenle çıkılır; merdiven sahnı üstü kiremitli bir saçakla örtülüdür. Medhalin iki yanında birer ahşab odacık vardır; bu kısım camiin asıl yapısına bir ek gibi görünmektedir. Son cemaat yeri, ibadet sahnı ve kadınlar mahfil gaayetle geniştir. Son cemaat yerinin sol tarafında yan sokağa açılır bir kapu vardır, kadınlar mahfiline de o tarafta bulunan bir merdivenle çıkılır; kadınlar mahfilinin ön tarafı parmaklıklı olup ortası küçük bir balkon çıkıntısı teşkil eder. İbadet sahnında ve kadınlar mahfilinin altında sağlı sollu iki maksûre vardır, minâre kâpusu sağ taraftaki maksûrededir. Ahşab minberde kafesli bir «Sakalı Şerif» yeri vardır. Cami 18 pencere ile aydınlatılmıştır. 1964 ramazan bayramından sonra basit bir tamir görmüştür. Ahşab çatısı çok harap durumda idi.

Hakkı GÖKTÜRK

**ÇUKURCUMA CAMİİ ÇIKMAZI** — 1934 Belediye Şehir Rehberine göre (Pafta 14, mahalle numarası 165) Beyoğlu İçesi Merkez nâhiyesinin Firuzâğa Mahallesi sokaklarından; Çukurcuma Sokağı üzerindedir; yerine gidilip şu satırların yazıldığı sıradaki durumu tesbit edilemedi (1964).

**ÇUKURCUMA CAMİİ SOKAĞI** — Beyoğlu Merkez Nâhiyesinin Firuzâğa Mahallesi'nde, Çukurcuma Caddesi ile Taktak Yokuşu arasında uzanır, bir dirsekli bir yol-

## MUHİDDİN ÇELEBİ CAMİSİ

Katalog no. = I-2B

Tezkiret ül-İbriye no. : Bab-ı Evvel 35 (Tophane'de Muhiddin Çelebi Camii)

Resim = 76 A.

Yeri : Tophane, Çukurcuma Caddesi.

Yaptıran : Fenari Zade Şeyh ül-İslam Muhiddin Mehmed Efendi (öl. 1547/954 H.)

Yapılış tarihi : 1547' yılından önce.

Kitâbesi : Yalıtır.

### Plan ve kitle kumuluşu

Çukurcuma Camisi diye tanınan Muhiddin Çelebi Camisi dış ölçüleri 19.35 m x 13.20 m. olan kârgir bir kitle ile onun önündeki <sup>tek katlı</sup> ahşap meşruta bölümünden oluşur. <sup>camiiye,</sup> ~~giriş~~ giriş <sup>girişinde</sup> bulunduğu yandan bir yanda sehiz, öteki tarafta dört basamak merdivenle çubuk üstü saçaklı bir sahaneğe çıkılarak girilir. Giriş holü dar bir koridor biçiminde olup bunun iki yanına meşruta odaları konulmuş ve yükselte kalın batıdaki oda cum bali yapılmıştır. Giriş holünden ~~giriş~~ kapalı son cemaat yerine geçilir. Üst kati kadular mahfili olarak düzenlenmiş son cemaat yeri ahşap düz tavanlı bir hacimdir. Batıda bulunan tek pencereden ışık alır. Doğuda dışarıya açılan bir kapı ve onun girişinde kadular mahfiline çıkan merdiven vardır. Caminin ana mekânının tavanı da düzdür. İki yan <sup>duvarı</sup> dörder, kible duvarında iki pencere açılmış ve mihrabın sağında ve solunda bulunan pencerelerin tepelerine birer oval tefe penceresi konulmuştur.

### Minare

Caminin minaresi batıda bulunur. Tas ve tuğla sıralar halinde inşa edilen kirsüsü eski, üst bölümü yenidir. Gövde ve peteği yuvarlak, şerefe altı düz, kâbilâhı süri yapılmıştır, ~~minarenin~~ minarenin kapesi caminin içine açılmıştır.

## MUHİDDİN ÇELEBİ (2)

### Malzeme

Muhipiddin Çelebi Camisinin bedeni duvarları sıvalıdır, ahşap çatısı alaturka kiremit ile kaplıdır.

### Kapılar

Düz ahtuldür.

### Pencereler

Caminin pencereleri tek katlı ve yuvarlak kemertlidir.

### Mihrab

Mihrab nısı yuvarlaklıktır. Tepesi yarımküresel yapılmış olan nişin iki yanına ahşap süs kolonları konulmuştur.

### Minber

Ahşaptır ve herhangi bir özelliği yoktur.

### Süsleme

Yoktur.

### Onarımlar

Muhipiddin Çelebi Camisi ondoikizince yüzyılda çöken yangınlarında yanmış<sup>①</sup> ve daha sonra bugünkü moloz taşla yapılmış cami inşa edilmiştir. Minaresinin kütübesi onaltıncı yüzyıla aittir. Yeniden yapıldıktan eski temellerden faydalandığı ve bugünkü caminin kârsîs bölümünün Sinau yapısı Sinau'nun plan ölçülerini aktardığını sanıyoruz. Cami son olarak 1968 yılında onarılmıştır.

### Prüptüki durumu

İyidir.

1. 1823 (1238 H.) Sinau ağa yangını olabilir.