

İSTANBUL

CM 100

ŞEHZADE CAMİİ - KÜLLİYESİ

1543 - 48

TB (1-2)

TE (1-2)

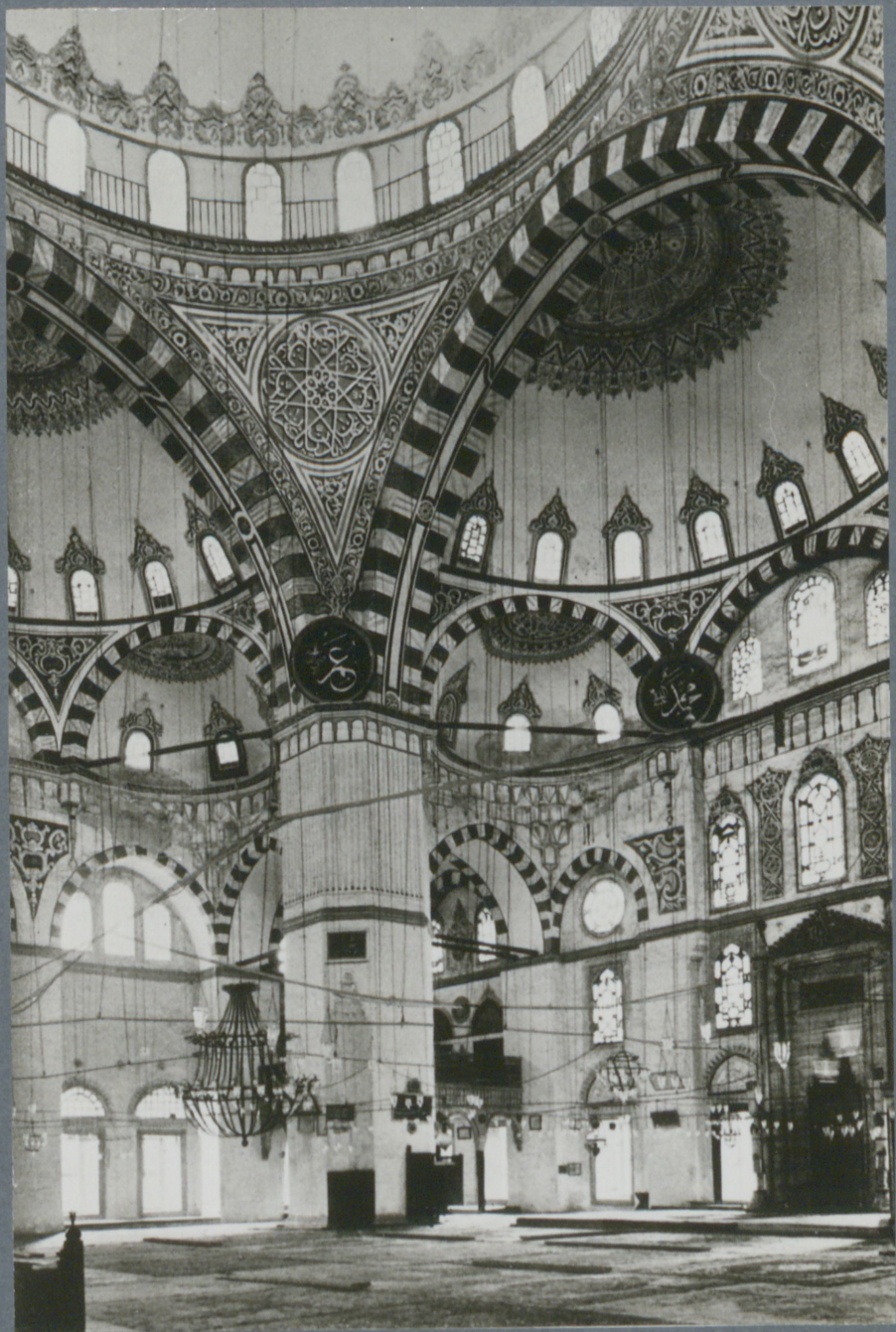
TM (1-2)



















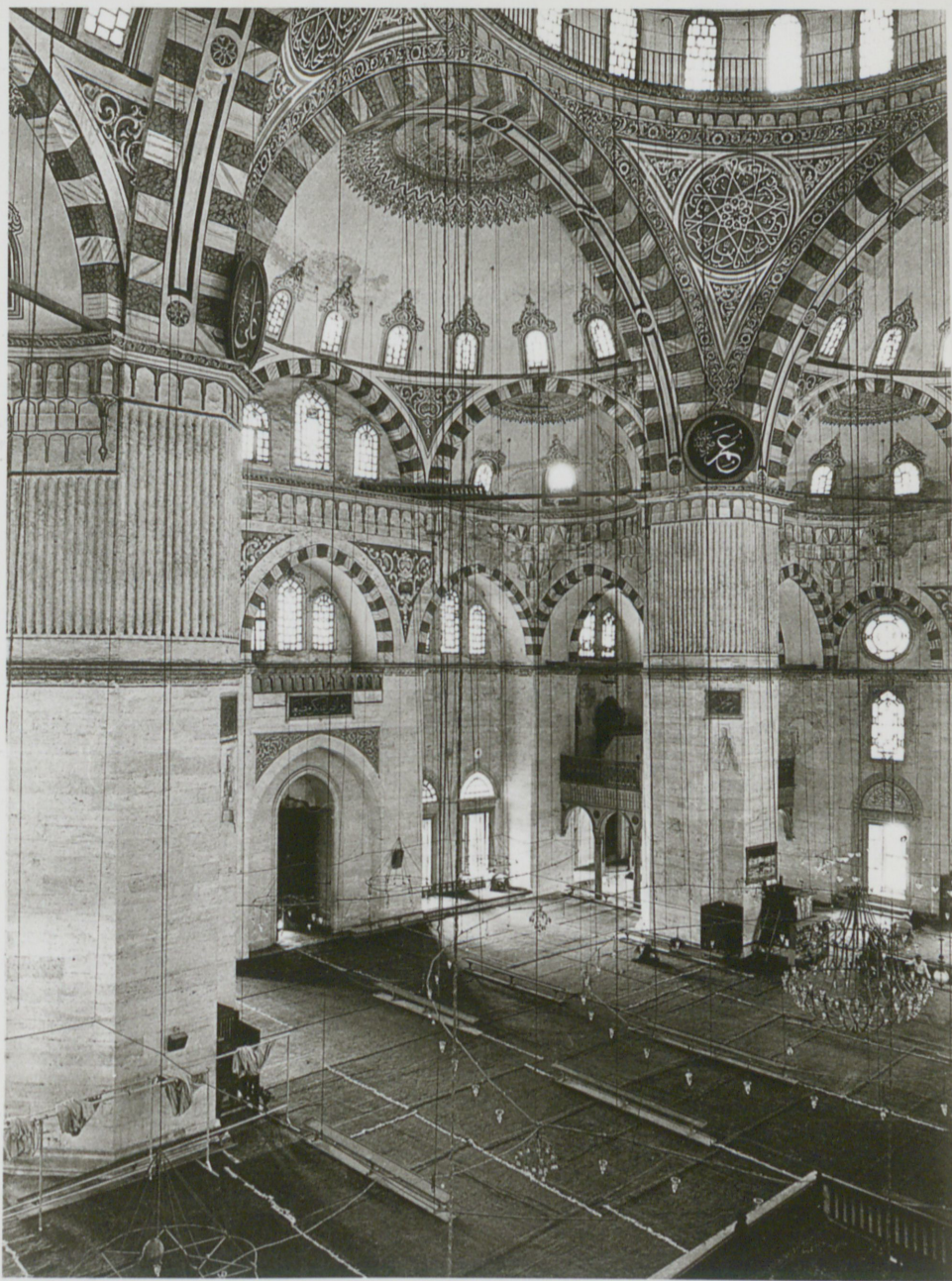




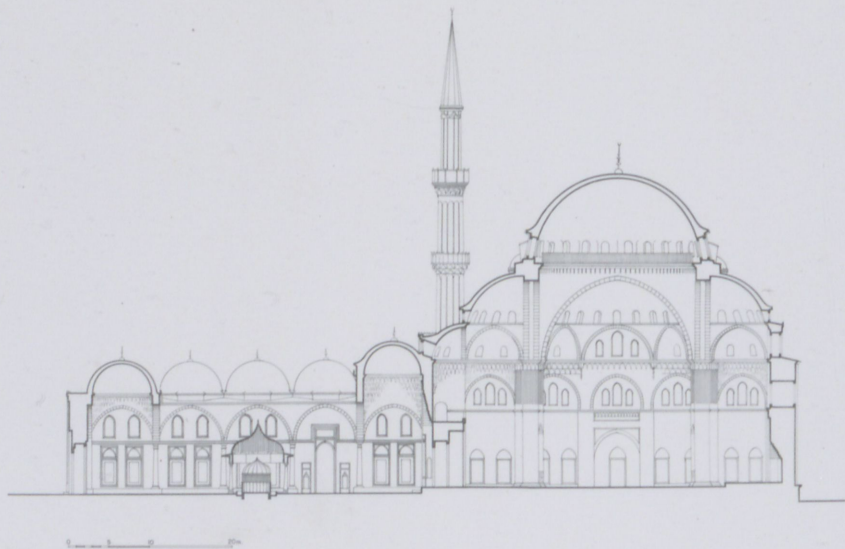


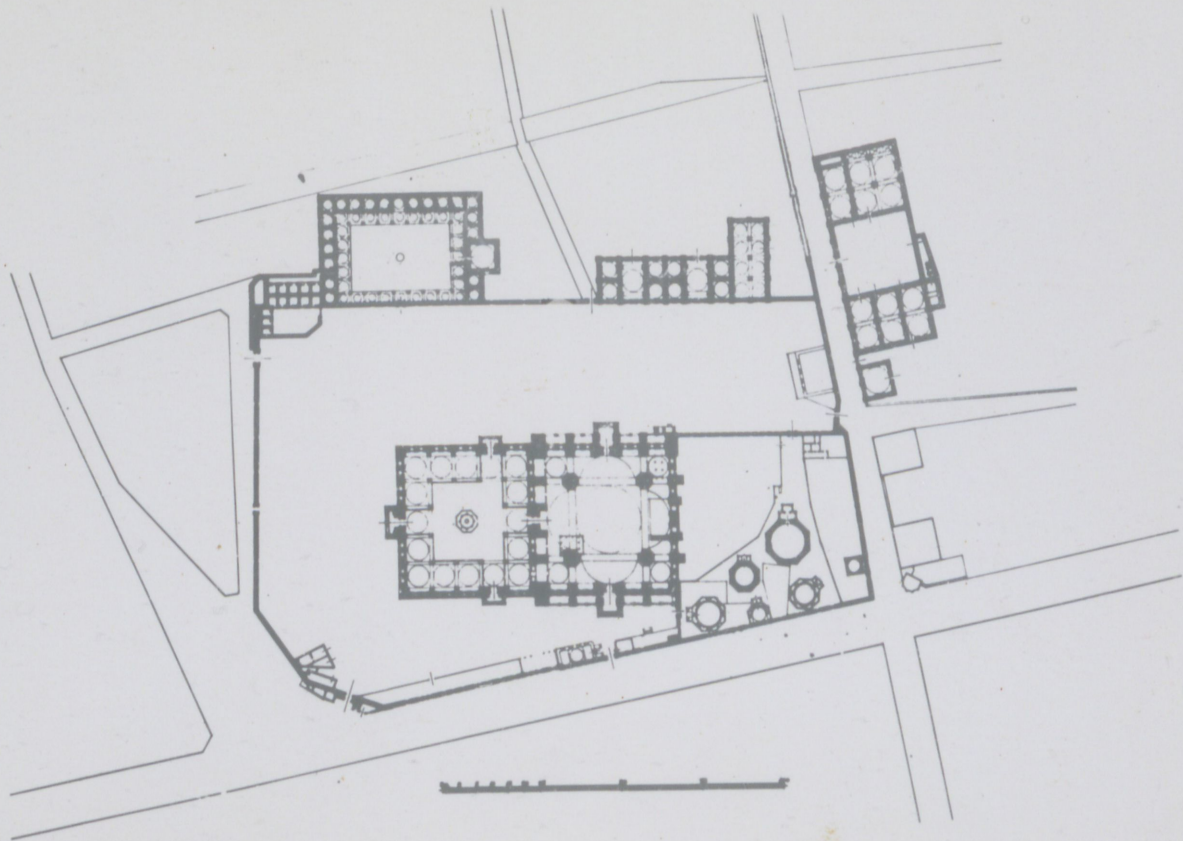


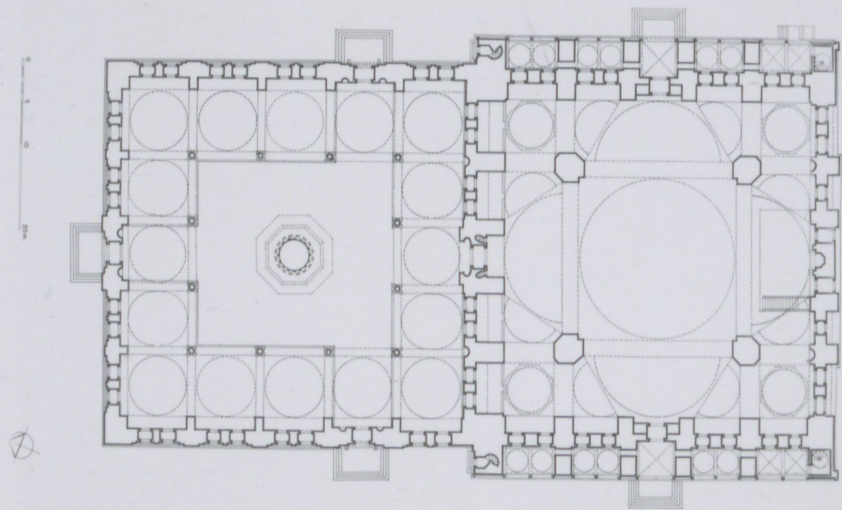




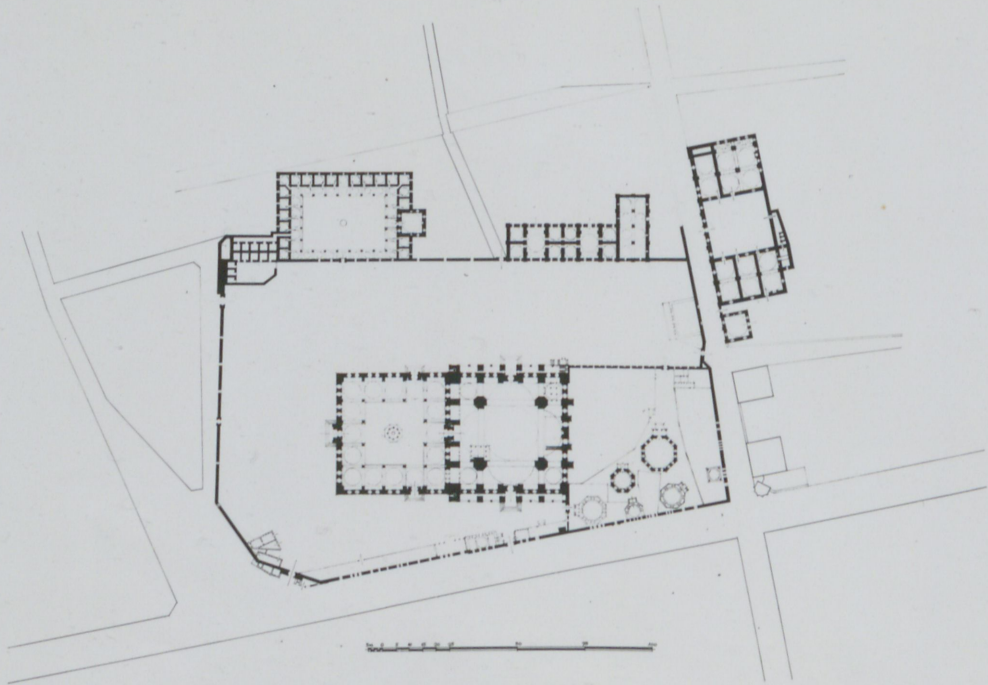








İSTANBUL ŞEHZADE CAMİİ VAZİYET PLANI M1:500



SEHZADE CAMİİ

Yeri : İstanbul, Şehzadebaşı
Yapılan : 1543 yılında ^{yaşadıkları} yirmiki ölen oğlu Şehzade Mehmed adına Kanuni Sultan Süleyman
yapılış tarihi : ^{inşaat} 1543 (950 H.) yılında başlamış , 1548 (955 H.) yılında tamamlanmıştır.
Kitabesi :

Bibliyografya:

TE 1 (2) Mehmed Şehzade Sultan Mehmed Han Camii, (3-6 / Medrese), (5-2 / Türbe), (6-7 / İmarat), (Kevansaray ?)

TA

TM 1 (2) Şehzade Sultan Mehmed Han camii şerifi ve türbesi ve medresesi ve inşaatı - Medrese 1 ve mektep 2,
TM (3-3 / Medrese), (3-64 / Mektep), (4-3 / İmarat), (12-3 / Kevansaray) [Ve Şehzade Sultan Mehmed İmaratında Kevansaray
Hadiçca, C.I., s. 15
Evlîya Çelebi, C.I., s. 164
Gülitt, Baukunst ... 68

Gabriel, Mosquées ... 378-379.

1718 yangınında, minare kütüphane, caminin döşemesi
yanıyor.

Edhem, Camilerimiz, 53-56

" , Nos Mosquées, 76-78, no. 19.

1782'de minare kütüphane, caminin kilit ve kablolar,
kümbet mahfili yanıyor.

" , Abideler, 113

1766 depremine dayanıyor. Minareler yıkılmıyor.

Şişli, Sinan, 63 (cami), 49 (türbe)

Eyice, İstanbul, s. 55-56, no. 73

Kubane, Osmanlı Dini, s. 37-39.

Öz, İstanbul Camileri, C.I., s. 137-138 (cami), 139 (türbe)

Voigt-Göhring, Leipzig Arab. Ottoman, s. 97-99.

Kubane, "Minare Sinan" Minareler, s. 16

Çeşar, 334, 337, 344, 347, 361, 364, 365, 372, 390

Eyice, "İst. Minareleri", s. 49.

ŞEHZADE (2)

Şehzade Camiinin Kare planı kible ehserinin uçlarında taç kapı ve mihrab, evkesine ehserin
içerisinde yan kapılar olmak üzere simetrik bir düzene içersine planlanmıştır. Dört bedon duvarı da
baş ^{ava kubbenin örtüşüğü orta mekân} bükün müş, ^{ana kubbeği taşıyan} dört filayağı, köşelerden birer abs içeri alınmış suretiyle
tespit edilmiştir. Abslar, bedon duvarlarının alt kısmını destekleyen payanda duvarlarla bükün müştür.
Son cemaat yeri duvarının dış kalmasını sağlamak amacıyla tamamıyla caminin içine alınmış olan payanda duvarlar
arkada derin nişler meydana getirirler. Yan duvarlarda bunlar kesmen dışarda bırakılmıştır. Böylece ^{icinde} nişlerin
derinlikleri azaltılmış; dışarda, merkezdeki tek ^{kemerli ve manastır tonozlu} ötekiler çift kemerli ^{iki büyük kubbeli olan baş absde revakler} galeriler elde edilerek caminin ağır
kütlesi zemin seviyesinde hafifletilmiştir. Kible duvarında payanda duvarlar dışarıya taşınmış ve içersine
mihrabın kubbeye dönük merkez absi geniş tutulmak için orta absler dar yapılmıştır.

P Bedon duvarları ile filayakları döşemeden ... m. yükseklikte bir silmeyle çevrilmiştir. Silmelerin
üstünde nişler siri kemerlerle örtülmüş, kemerlerin üstlerinde bir silme daha döndürülerek bedon
duvarları bitirilmiştir. İkinci silmenin üstünde ^{bir ana kemer daha vardı. Bunlardan} (bedon duvarları orta ^{üstünde} ~~duvarları~~ üstüne
oturtulmuş) ^{üstüne} oturtulan iki yanendakiler altmış derecelik bir açı yapıp duvarlarla filayaklarına köprüleştirmişti.
bir ana kemer daha yer aldı. Bu oniki ^{siri} kemer ^{iki katlıdır} ana kubbeği destekleyen dört büyük yarım kubbenin
tabanına ^{neydana getirir.} taşınmış. Büyük yarım kubbelerin filayakları arasına atılmış olan büyük kemerlere bağlanmış,
büyük kemerlerin arasında kalan üçgenler arsan göğüsleriyle (pendantiflerle) dolunularak ana kubbenin
üstüne ^{yanendakiler} taşınmış ve tabanı sağlamlaştırılmış elde edilmiştir.

P Şehzade Camiinin ana kubbesi ... m. çapındadır. Kubbenin kasnak pencerelei arasında duvar kalınlığı
fazlaleştirilerek kubbe eteğinin açılma eğilimini karşılamış, ayrıca kasnak dört köşe de 'ikişer adet kemerli
payanda ile desteklenmiştir. Büyük siri kemerlerin yan itme güçleriyle, filayaklarının üstüne
oturtulan ağırlık kuleleri omuzlar. ^{Ana kubbenin dört köşesini tespit eden} Ağırlık kuleleri silindirik biçiminde yapılmış, tepelerine dilimli
kubbeler konulmuştur. Camii kütlesinin köşelerinde ise dört küçük kubbe vardır. Çapları ... m. olan
bu kubbeler, dört yönde yarım kubbelerle beslenen haç biçimindeki üst örtünün, kare tabana
oturtulmuş zaman kapatmadığı köşe karelerini örter. Küçük kubbeler de arsan göğüslerine oturtulmuş,
oniki yüzü kasnakla çevrilmiştir.

P Görüldüğü gibi, Şehzade Camiinin üst örtüsü, yantarda ^{ana} kubbe ve yarım kubbeler olmak üzere iki kademeli,
karşılıklı köşelerden geçen çapraz ehserler üzerinde, ana kubbe, ağırlık kuleleri, köşe kubbeleri olmak üzere
üç kademeli olarak düzenlenmiştir. Böylece, alttaki kare ^{çizgi} ~~çizgi~~, ana çizgileriyle piramit biçiminde
bir üst yapıyla örtülüdür.

Diş Kapılar

Selzade camii'nde üçü ^{Şadıvan} avlu, üçü kubbeli namaz kulna mekânına ait oluak üzere altı büyük ^{diş} kapı ile Hünbâr malfeli kapısı ^{ve} barlıdır.

Şadıvan Avlu'nun cephesindeki taş kapı, cephede çibenti yapar. ^{kapının} köşeleri yuvarlak kolonlar, tefesine palmetlerden bir taş konulmuş, ^{yan duvarlarında mihrabuklar bulunan} stalaktitli nişi dört sıra silmeyle çerçeveselenmiştir. Basık kemerli kapısı iki renkte mermerle örülmüş, kapı kanatları geometrik desenli yapılmıştır.

Avlunun yan kapıları daha sade ve çibenti sızdır. ^{Basık kemerli kapı,} İçice iki silmeyle çerçeveselenen ve üstündeki kitabe yerleri boz olan siri kemerli bir niş içersindedir. Her üç kapının avlu içine bakan duvarlarında sağlı sollu mihrabuklar yer alır.

Caminin cümle kapısı tamamen beyaz mermerden yapılmıştır. ^{kapısı} Stalaktitli kapı nişinin iki yanında mihrabuklar vardır. Kapı çibenti seven köşelerine gömme kolonlar konulmuş, bunların iki uçları kum saati biçiminde yapılmıştır. Kapının üstündeki iki kolon üzerine yedi sıra kitabe 1250 H. (1834) tarihli olup sonradan konulmuştur.

Caminin yan kapıları, ^{doğu ve batı} yan cephelerinin merkezinde, yan revakların gezisinde bulunur. ^{yan} Revaklar, kapı önlerinde yükseltiyle, tek açılıklı ve taş kemerli yapılar girişler belirtilmiş; fakat kapılar basit bir silmeyle çevrilmiş olmaları ötesinde sade yapılmıştır.

Hünbâr malfelinin kapısı doğudaki, yan revakın kible yönündeki son gözü içinde bulunur. ^{yan} Revaklar, kapı ^{başlıklar} kapalıdır. ^{başlıklar} Başlıkların cepheleri çabukça kayıtlı mermer ^{başlıklar} başlıklarla kapalıdır. ^{başlıklar} Başlıkların ^{başlıklar} başlıklarında bulunur. ^{başlıklar} Başlıkların ^{başlıklar} başlıklarında bulunur.

Pencereler

Selzade Camii'nin Beden duvarlarında ^{genellikle} iki sıra pencere görülür. Her absta alt sırada iki, üst sırada üç pencere vardır. Bu sistem kible duvarında ^{kusman} bozulmuş, mihrabın sağına ve soluna bulunan iki sıra pencere ^{üç hatlı düzen,} üç hatlı yapılmış, fakat ^{üç hatlı düzen,} kible duvarının üç abslarına intikal ettirilmiştir.

Alt sıra pencereler ^{dört köşü ve} siri kemerlidir. Kemerleri, son cemaat yeri duvarında sağ, diğer üç cephede açık yapılmış, ^{bulana} renkli camlı içelikler geçirilmiştir. Mihrabın ^{bulana} yanlarında iki sırada yuvarlak olan ^{bulana} kemerleri kum ve beyaz taşla örülmiştir. İki pencere dışında, üst pencerelerin lopsi siri kemerli yapılmıştır. Pencerelerin ^{bulana} yuvarlak başlıkları alçı sebekeli, içelikleri renkli camlıdır.

Caminin ^{bulana} Şadıvan seviyesi üstünde, büyük yarım kubbelerin alınaklarında ve ekzedralar ^{bulana} yuvarlaklarında üçer pencere bulunur. Bunlara ^{bulana} pencerelere ^{bulana} ilahten ^{bulana} köşe kubbe kasnaklarının dışa bakan iki yüzünde ^{bulana} birer pencere açılmıştır. Böylece, üst örtünün alt seviyesindeki pencere sayıları

Şehzade (5)

bu dörttür. Bu pencere de siri kemeri olup ^{üst} altı, şebekeli, içte renkli camlıdır. ^{bu pencere} Buğün yarım kubbe kasnağında yediser, orta kubbe kasnağında yirmi dört olmak üzere elli iki yuvarlak kemeri ^{bitlerinin} camı dördüncü ve beşinci kademe pencerelerini teşkil ederler. Kasnak pencere ^{üst} lerinin kemeri yuvarlak ^{bu bunlara} altı ve içte alçı şebekeler geçirilmiştir.

Şahısın avlusunun altı pencere de son eminat yer. Duvarına açılmış olan pencereler gibi sağır kemeri ^{dir}. Bunların sınırları ve aynalar beyaz mermerden yapılmış, ayna taşları vişne çürüğü bordürle çevrilmiştir. Üst pencerelerin kemeri de iki renklidir ve içleri yuvarlak Raytli alçı şebekeler konulmuştur.

Mihrab

Şehzade Camisinin mihrabı beyaz mermerden dir. Bazı yüksek ve tepesi stalaktitli nişin köşelerine uçları kum saati biçiminde gömme kolonlarla konulmuş ve nis geniş bir bordürle çevrilmiştir. Pervazın yanları ^{şehzade} çivi deli 3/4 kolonlar, tepesi ^{de} yüksel bir alente midedir. Alente için işlemeli düzeyi yeşil ve yaldızla boyanmış, kolon başlıkları ve stalaktitlerin uçları da yeşil yaldızlanmıştır.

Mihrab

Caminin mihrabı da beyaz mermerden yapılmıştır. Taç kafesinin köşelerinde ^{şehzade} belli suti desenli gömme kolonlar ile göbeğin ve merdiven korkuluklarının geometrik şebekeleri diblote çeker. Köşkünün kolonları siyah ve beyaz mermerden kat kat yapılmış, külahın tam burun kısmı yeşil ve yaldızla boyanmıştır. Merdiven altı üçgeni düzeyi de yeşil boyalı olup üzerindeki rumi desenler yaldızla belirtilmiştir.

Hünkâr Mahfeli

Hünkâr mahfeli başlıkları stalaktitli olan dört mermer kolona oturur. Mahfelin merdiveni, dış duvarın güneş ucunda, duvar içindedir. Kible duvarında ^{şehzade} ikinci sıra pencerelerin son kısmında iki pencere arasına Hünkâr Mahfeli için ayrıca bir mihrab konulmuştur. Mihrabın iki yanındaki pencerelerin kemeri işlerinde yazı levhaları vardır. Yuvarlak bir yazı levhası da mihrabın üstünde bulunur.

Müezzin Mahfeli

Şehzade Camisinin müezzin mahfeli kuzeybatıdaki filayağının doğusunda, ayağa bitişik yapılmıştır. Müezzin mahfelinin döşemesi selvi adet selvi köşeli beyaz mermer kolona büründürülmüştür, kolon başlıkları Bursa kemeriyle bağlanmıştır. Korkulukları sağık ve iki katlı olarak yapılmış, aynı süslü çerçiveleri ^{bu} siyah ve kırmızı ^{bu} çizgi ile belirtilmiştir.

2. Şehzade Külliyesi (Res. 6) İSTANBUL

İstanbulda, adını verdiği semtte bulunan Şehzade Külliyesi Xenuki Sultan Süleyman tarafından çok sevdiği oğlu Şehzade Mehmed'in ^{güneş yatağı} ölümü üzerine ^{kurulmuş} yapılmıştır. Cami, ^{türbe,} medrese, mekteb, imaret ve kervansaraydan meydana gelir.

Caminin ^{duvarla çevrili} dış avlusu asimetrik biçimde olup kuzeybatı duvarının batı köşesi karek, güneybatı ve ^(TE 1-2) güneydoğu duvarları ise mevcut yolların ^{aynı yönde} yüzünden cami eksenlerine göre çarpık yapılmıştır. Avlunun her yönde ^{duvarla} altına kapısı vardır. Ana kapı kuzeybatı köşesindeki bir yanında sebille, bir yanında çeşme bulunan kapıdır.

R Şehzade Mehmed'in ^{türbesi} (TE 5-2) Caminin kubbeli divanı girişinde ayrıca duvarla kapatılmış olan hazinededir. Vezir-i âzam Rüştem Paşa'nın türbesi de (TE 5-6) burada olup Şehzade türbesinin batısında bulunur.

R Medrese ^(TE 3-6) kuzeydoğuda, kubbeli eksenine paralel olan avlu kuzatma duvarının ^{arkasında duvarın} kuzey tarafındadır. Kapısı cami avlusunun içine açılır. Derinhanesi girişe göre sağda bulunur. Sol tarafta şifalı suya çeşme yapılmış alçak suyum keldardır. Süt sütü verilmiş iki kella çubundan kuzeyde kiler medrese ^{mensurları} giriş, güneyde kiler cemaatıdır.

R Medresenin güneydoğusunda L biçimindeki yapıların kervansaray olduğunu sanıyoruz. Tezkeret ül-Ebniyye'de zikredilen ^{fabrikat} Tuhfet ül-Mimarîn'in kervansaray ^{5/} bölümünde ^{üçüncü sırada} (nev'i aş'et) ^{Bir kervansaray Mehmed Sultan Süleyman Han kumeti kumünde bina olmuştur.....} adı geçen (Ve Şehzade Sultan Mehmed İmaratında (~~İmaratı kubbünde~~) Kezalik) kervansaray bu bina olmalı gerektir. Binanın cami avlu duvarına paralel olan kauda misafirhane, buna dâhil olan tek mihrân kalınlıklı sekiz kubbeli bölüm ise ahır kısmıdır.

R İmarat (TE 6-7) Sobağın (---) karşı tarafındaki avlulu binalar, imaretin altındaki güneyinde tek kubbeli bina ise mekteptir. Mektebin adı da Tezkeret ül-Ebniyye'de geçmez; fakat Tuhfet ül-Mimarîn'de üçüncü bölümünde 64. sırada söz konusu edilmektedir.


Cami / Sinema

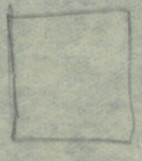
kubbe - gökbe, dambale,
yan kubbe, apbck, jpu üstleri, tucle.
pendantifler, ortada madalyon, üç üçgen.

mani, kavye, san. kalen imi
yeni.
barok stilde

mani Azime beyaz yazı

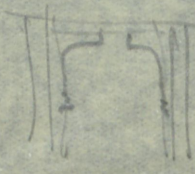
kemerler kızı, beyaz

alt seviyede kapı ve kemer  kızı yeşil beyaz resmi
arkada beyaz yeşil kızı kufi levheler



korkuluklar Bursa kener cilakkeni

mezzini mal feli



2. ŞEHZADE KÜLLİYESİ

İSTANBUL

(Resim 6)

İstanbul'da, adını verdiği semtte bulunan Şehzade Külliyesi Kanunî Sultan Süleyman tarafından çok sevdiği oğlu Şehzade Mehmed'in genç yaşta ölümü üzerine inşa ettirilmiştir. Cami, türbe, medrese, mekteb, imaret ve kervansaraydan meydana gelir.

Caminin (TE 1-2) duvarla çevrili dış avlusunasimetrik olup kuzeybatı duvarının batı köşesi kırık, güneybatı ve güneydoğu duvarları ise mevcut yollara uymak zorunluluğuyüzünden cami eksenleri göre çarpık yapılmıştır. Avlunun her yönde olmak üzere ^{yedi} ~~altı~~ kapısı vardır. Ana kapı kırık köşedeki bir yanında sebil bir yanında çeşme bulunan kapıdır.

Şehzade Mehmed'in Türbesi (TE 5-2) Caminin kible duvarı gerisinde ayrıca duvarla ^{çerçilmiş} ~~kapatılmış~~ olan Hazire içindedir. Vezir-i âzam Rüstem Paşanın Türbesi de (TE 5-6) bu Hazirede olup Şehzade Türbesinin batısında bulunur.

Medrese (TE 3-6), kible eksenine paralel olan avlu kuşatma duvarının arkasında, avlunun kuzey tarafındadır. Kapısı cami avlusuna açılır. Dershanesi girişe göre sağda, ana kitleden dışarıya doğru çıkıntı yapan helâları soldadır. Sırt sırta verilmiş iki helâ grubundan kuzeydeki medrese mensuplarına, kapısı cami avlusuna açılan güneydeki ise cemaatın hizmet etmek içindir.

Medresenin güneydoğusunda bulunanaL biçimindeki yapının Kervansaray olduğunu sanıyoruz. Tezkeret ül-Ebniye'de zikredilmeyen, fakat Tuhfet ül-Mimarın'ın kervansaraylar bölümünde (nev'i aşer) üçüncü sırada adı ^{kervansarayın} geçen/(Bir kervansaray merhum Sultan Süleyman Han İmaretini kurbünde bina olunmuştur. Ve Şehzade Sultan Mehmed İmaretinde kezâlik) bu bina olması gerekir. Binanın cami avlu duvarına paralel inşa edilmiş kanadı misafirhane, buna dik olarak tertiplenmiş tek mekân halindeki sekiz kubbeli bölüm ahır kısmıdır.

ŞEHZADE KÜLLİYESİ (2)

Sokağın () karşı tarafındaki avlulu bina İmaret (TE 6-7),
İmaretin güneyindeki tek kubbeli kare bina mektebdir. Mektebin adı da
Tezkeret ül-Ebniye'de geçmez; fakat Tuhfet ül-Mimarîn'in üçüncü bölümünde
64. sırada söz konusu edilmektedir. (Dar ül kur'a mı?)