

ISTANBUL (MESİKTAS)

68. 224

TR 15

BARBAROS TÜRRESİ

(176) III-15

1. plan, kesit

TB (4-19)

TE (5-16)

TM (1-140)

AKF. SY. 131.



Paikuro
1972





هذا تربة فالح جزاير
قيودا خير الدين

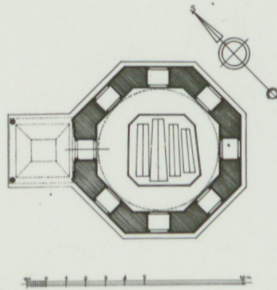
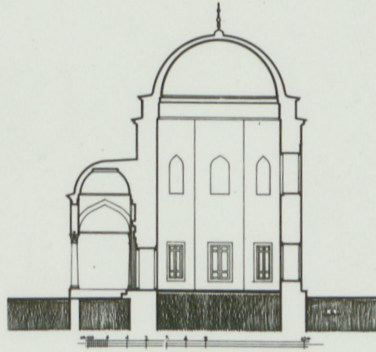
و توش مرحوم انا
باشا حنانه عليه السلام

Barbaros

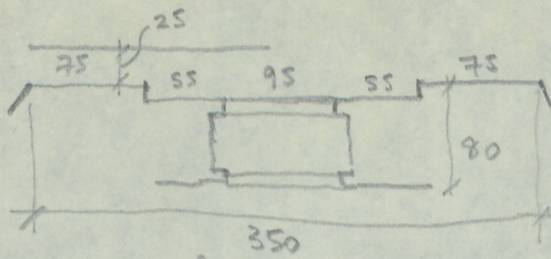
11.6.79

4

BEŞİKTAŞ BARBAROS TÜRBESİ M.1:100 L.1

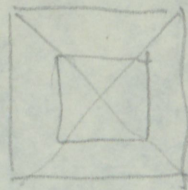
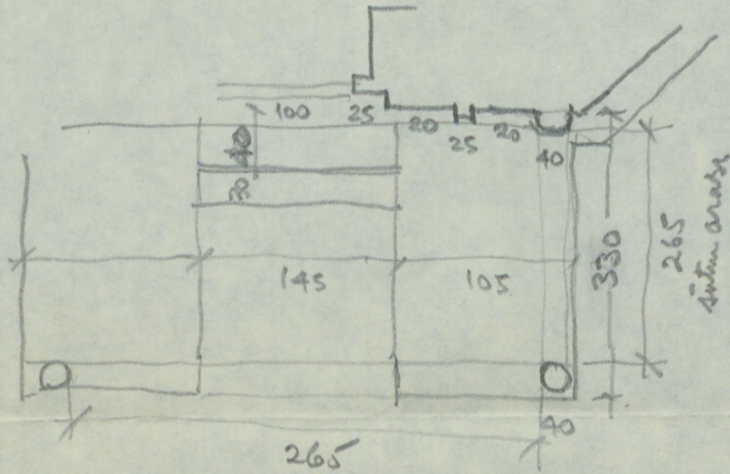


Pasangan tiang besi
11.6.79



lin dasar

Kita ke ihi sutem, ihi sira



355

Bandırmalı Tekkesi Mescidi: (İnadiye Mescidi) ¹¹.

Üsküdar, Zeynep Kâmil Hastanesi yanı.

Barbaros Türbesi:

Beşiktaş.

Beşiktaş'ta Sinanpaşa Camii karşısında bulunan işbu türbe Mimar Sinan eseridir; Sekiz köşeli ve tek kubbeli olup alt üst pencerelidir. Barbaros'un asıl ismi Hızır'dır. Hayrettin ismi de zannedildiği gibi Kanunî Sultan Süleyman tarafından verilmemiştir. Cezayir'deki bir cami kitabesi bunu belirtmekle beraber, Topkapı Sarayı Müzesi arşivindeki bir vesika da bunu teyit etmektedir. Barbaros ismi, kırmızı sakal mânasına (Barbe Russe) dan veya kardeşi Baba Uruç'tan gelmiş olması muhtemeldir.

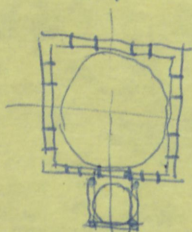
Barbaros'un deniz zaferleri sonsuz olup bunların şahikası da, Andrea Dorya'yı perişan ettiği 1538 Preveze zaferidir. Kezalik, Fransa Kralı François I.'e Nic'e kadar yardıma giderek Charleqint donanmasını baltalaması da ayrı bir zaferdir. İşte ummanlara sığmıyan bu kumandan 1546'da 73 yaşlarında İstanbul'da vefat etmiştir. Türbe

kapısında هذا تربه فاتح جزاير وتونس مرحوم غازى قپودان خيرالدين پاشا رحمة الله عليه
Hâzâ türbe-i Fâtihi Cezâyir ve Tunus merhûm Gâzî Kapdan-ı Deryâ Hayrüddin Paşa rahmet'u-llahi aleyh yazılıdır. Sandukanın üstüne yukarıdan asılmış ve üzerinde Zül-fikar resmi bulunan yeşil zemin ipekli kumaştan yapılmış bir sancak bulunmaktadır (Kumaş muahhar devre aittir).

Türbenin haziresinde zamanın denizcileri ile kızı medfundur. Türbenin yanında 1946 yılında Heykeltraş Zühtü Müridoğlu tarafından yapılmış olan Barbaros abidesi bulunmaktadır.

Murad I türbe at Kosova
built after he was killed in 1389.

Single square room; dome on octagonal
drum; Two windows on each side;
domed square porch in front of door,
on four columns.



(Barbaros türbesinin öncüsü - tek
hubbeli revak)

BOĞAZIÇI ÜNİVERSİTESİ

REKTÖRLÜK

Barbaros tür beşi

Plan - Türk Mimarisinin ---

(Söz en) S. 215.

KATALOG NO.
LEVHA NO.

BARBAROS TÜRBEŞİ

Yeri: İstanbul, Beşiktaş. İskele Meydanında.
Yaptıran: Kaptân-ı Derya Barbaros Hayreddin Paşa (öl. 1546).
Yapılış Tarihi: 1541 (948 H.)
Kitâbesi: Var.

هذا تربة فآتح جزاير و تونس مرحوم غازى
قيودان خيراللان پاشا رحمة الله عليه ٩٤٨

Hâzâ türbe-i Fâtih-i Cezayir ve Tunus merhûm gâzî
Kapudan ~~Deryâ~~ Hayrûddin Paşa rahmet 'u-llahi aleyh 948 Sena 948

Tahsin Öz, s.10

Plan ve kitle kuruluşu

Barbaros Türbesi beden duvarları sekiz köşeli, üstü kübbeli ve önü revaklı bir yapıdır. Sekizgen gövdenin bir kenarı 3.60 m., saçak seviyesine kadar yüksekliği 8.60 m., kubbe çapı 6.20 m.dir.

Dışta alçak bir kasnağa oturan kubbe içerde beden duvarlarına doğrudan doğruya oturur. Kubbeye geçiş bir silmeyle belirtilmiştir.

İç taraftakiler duvara gömülü olan dört kolona binen revak kare biçimindedir. Kemerleri sivri, çatısı aynalı çapraz-tonoz olarak inşa edilmiştir.

Malzeme

Türbe tamamen yontma küfeki taşından inşa edilmiş, kubbe ve revak tonozu kurşunla kaplanmıştır. Revak kolonları beyaz mermerdir. Başlıklar baklavalıdır.

Kapı

Sekizgenin kuzey-batı yüzündeki Basık kemerli kapı beyaz mermerden yapılmıştır. Kitâbe levhası kapının üzerinde bulunur.

Pencereler

Sekizgenin diğer yedi yüzünde altı üstlü pencereler vardır.

BARBAROS TÜRBEŞİ (2)

Alt sıradaki pencerelerin söveleri ve sağır kemerleri taştır. Sivri kemerli üst pencereler alçı şebekelidir. Dışlıklar yuvarlak kayıtlı, iç pencereler renkli camlıdır.

Süsleme

Türbenin içinde, duvarlar beyaz sıvalı fakat kubbe kırmızı zemin üzerine beyazla işlenmiş rumîlerle süslüdür. Revak tonozunda da kalem işleri görülür. Kavisli satırlarda yine rumîler, aynada geçmeli geometrik bir desen vardır. Kalem işleri son onarımda yenilenmiştir.

Türbenin içinde dört sanduka bulunur. Bunlardan en büyüğü Barbaros Hayreddin Paşaya ait olup üstünde ~~zühre-i şarh-ı şerifine~~ yeşil zemini üzerinde Zülfikâr resmi bulunan ipekten bir sancak asılıdır.

Onarımlar

Türbe son olarak 19 yılında Vakıflar Umum Müdürlüğüne güzel bir şekilde onarılmıştır.

Bugünkü durumu

Çok iyi durumdadır. Haziresinde XVI. yüzyılın denizcileri ile kızının mezarları bulunur.

Bibliografya

- Risale-i Tezkeret ül-Ebniye, Bab 5-16.
Tezkeret ül-Bünyan
Tuhfet ül-Mi'marin, Nev'i Evvel
Hadikat ül-Ceyami II, s. 92
M. Râif, Mirat, s. 311.
Egli, Sinan, s. 49.
Semavi Eyice, Istanbul, s. 110.
Tahsin Öz, Istanbul Camileri, C. II, s. 10.