

SULTAN SÜLEYMAN KERUANSARAYI

BÜYÜK ÇEKMECE

SİNAN

TP (9-1)

TE (10-2)

TM (12-4)

KS 27

24.5.72

AKF. SY. 1181



138

BÜYÜK ÇEKMECE CARAVANSERAİ









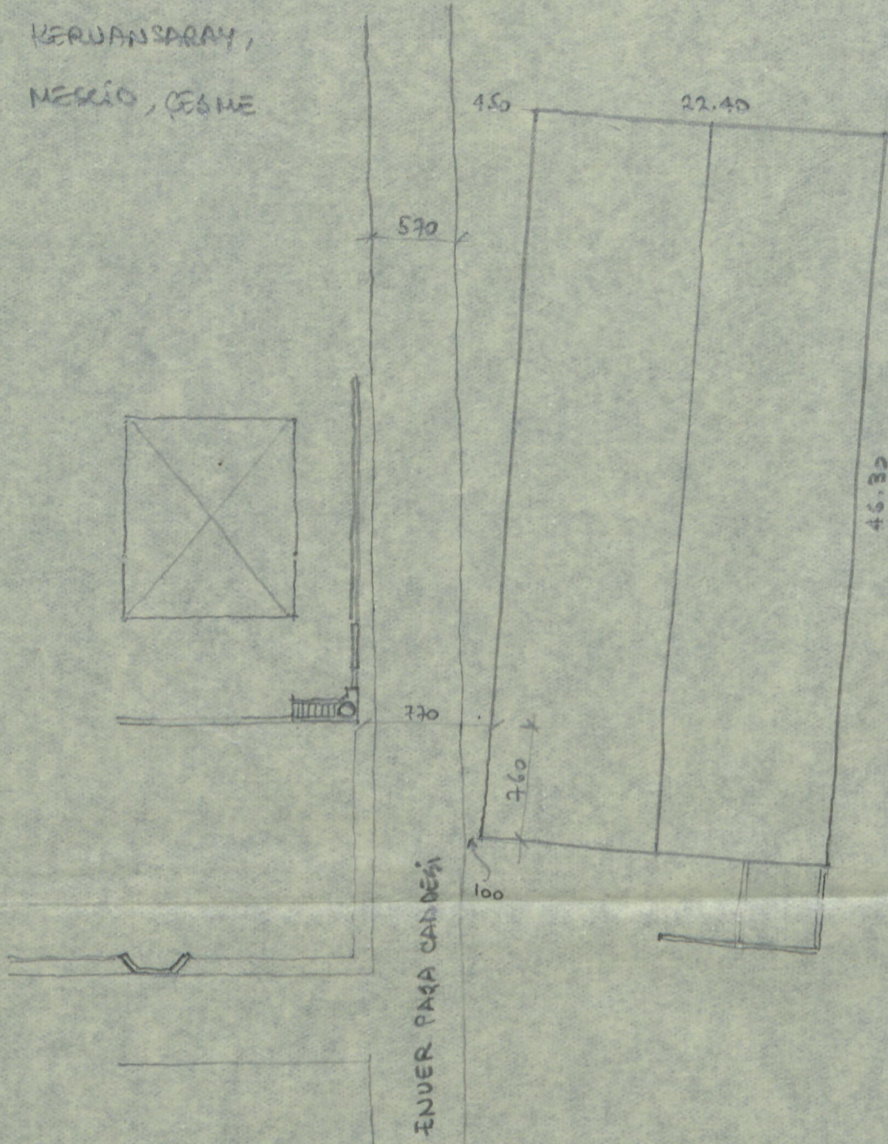




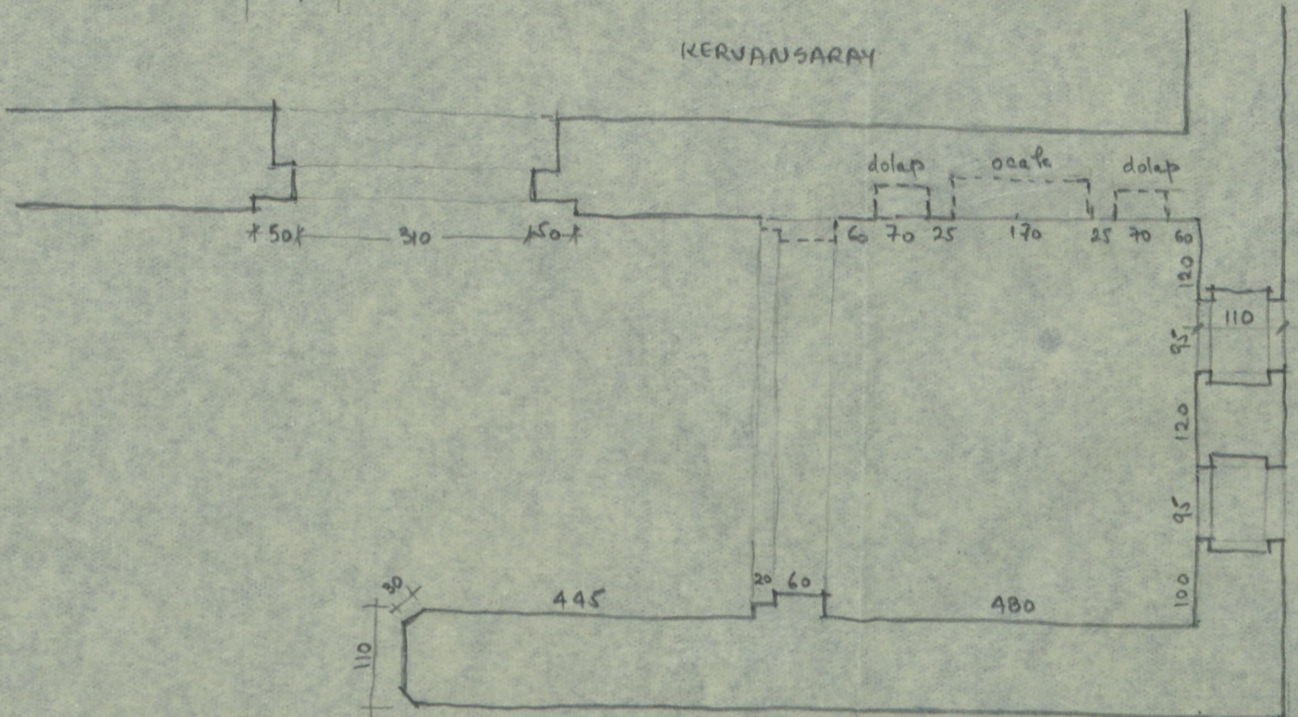




BÜYÜK ÇEKMECE
KERVANSARAY,
MERSİS, ÇEŞME



DUVAR KAL. 140
İÇ ÖLÇÜLER = 43.50 X 19.60



değerli geçidin temelini Allah-ı Teâlâ'nın rızası için Selim Hânın oğlu Sultan oğlu sultan, Sultan Süleyman attı. (Yarabbi onu sırat ve mizanın tehlikesinden koru). Bunu müteakip merhum mağfur deni dünyadan canıbi rahmet ve cennete intikal etti. Sonra en büyük Sultan, Ulu Hâkan Arab ve Acemin meliklerinin efendisi, dünyada ve âhirette Allahın gölgesi ve Sultan Osmanın oğlu Sultan Orhanın oğlu Sultan Muradın oğlu Sultan Bayezidin oğlu Sultan Selimin oğlu Sultan Süleymanın oğlu Sultan oğlu Sultan Selim onun tahtı saltanatına câlis oldu ve 975 senesinde o köprüyü tamamladı. Zamanın sonuna kadar devletini ebedî kılsın ve saltanatını idame etsin. Tanrı Kur'anın hürmetine ikisinin hayratlarını kabul etsin.²²

İstanbul-Edirne yolu üzerinde yeni bir köprü yapılmış olduğundan günümüzde Sinan yapısı Büyükçekmece köprüsü pek fazla kullanılmamaktadır. Bugün köprünün dördüncü bölümü Karayolları tarafından tamir edilmektedir.

BÜYÜKÇEKMECE KERVANSARAYI (Kurşunlu Han)

Anadolu ile Trakyadaki ticaret yollarının üzerine Selçuklular ve Osmanlılar tarafından bir çok kervansaray inşa edilmişti. Bu kervansaraylardan bir tanesi de Büyükçekmece de bulunmaktadır.

Ekrem Hakkı Ayverdi, Fatih Sultan Mehmet'in H. 859 (M. 1455) da Büyükçekmece de bir kervansaray yaptığını Kritovulos'un zikrettiğini ve bugün mevcut olmadığını kaydetmektedir.²³ Günümüzdeki kervansaray Kanûni Sultan Süleyman zamanında, Büyükçekmece köprüsünün bulunduğu yerde yapılmıştır. Söylentilere göre önce ker-

vansaray sonra da köprünün yapımına başlanılmıştır. Kervansarayın kitabesi bulunmamakla beraber Mimar Sinan'ın eseri olduğu Tuhfet-ül-mimarın ve Risale-i tezkiret-ül-ebniyeden öğrenilmektedir.²⁴

Bunun yanı sıra kervansarayın yapı şekli de Mimar Sinan'ın eseri olduğunu açıkça göstermektedir. (Resim: 4). Zira Mimar Sinan yapısı Gebze Çoban Mustafa Paşa kervansarayı ile aralarında çok yakın benzerlikler vardır. Diğer taraftan buna benzeyen başka bir örnek de XIV yüzyıla ait Çardak'daki Kapıdan-ı derya Yakup Bey kervansarayıdır. Bundan ayrı olarak Vezirhan'daki Köprülü kervansaray (XVII yy), Edirne de Ayşe Kadın veya Ekmekçizade Ahmet Paşa kervansarayı da bu tipin gelişmiş örnekleridir.

Büyükçekmece kervansarayı 41 x 18.50 m. ölçüsündedir, tuğla hatıllı kesme taştan inşa edilmiştir, üzeri kırma bir çatı ile örtülmüştür. Bugün alaturka kiremitli olan çatı orjinal durumunda kurşunla kaplıydı, bu yüzden de "Kurşunlu han" diye tanınıyordu. (Plân: 1).

Kervansarayın kuzeyde, köprü tarafındaki girişinde bazı kalıntı ve izler dikkati çekmektedir. Burada hiç bir araştırma yapılmamıştır. Bununla beraber kervansaraylarda mutad bazı yapıların burada bulunduğu da şüphe yoktur. Nitekim Büyükçekmece kervansarayının uzun kenarlarının devamı olan duvarda iki pencere, doldurulmuş olmasına rağmen kendisini açıkça belli eden bir niş ve ocaklar görülmektedir. (Resim. 5) Pencereler dikdörtgen söveli olup üzerlerinde sağır kitâbelikler vardır. Ayrıca ocaklar arasındaki bir duvar kalıntısı da burada iki ayrı odanın bulunduğu işaret etmektedir. Kervansarayın cephe duvarında görülen bir silme hattı burasının daha alçak bir çatı ile örtülmüş olduğunu gös-

22. Halim Baki Kunter, aynı eser, s. 449.

23. Ekrem Hakkı Ayverdi, Fatih Devri Mimarisi, İstanbul 1953, s. 73.

24. Rifki Me'ül Meriç, aynı eser, s. 49, 113.

termektedir. Diğer taraftan kervansarayın cephe duvarı üzerindeki gergi delikleri ve ahşap bir gergi kalıntısı çatının varlığını açıkca ortaya koymaktadır. Yerinde yaptığımız soruşturmada bu mekânın çok yakın zamana kadar ayakta durduğunu ve hatta 1939-1944 yılları arasında askeri birlikler tarafından kullanıldığını öğrenmiş bulunduk.

Bu mekânın karşısına gelen yerde de bazı temel kalıntıları dikkati çekmektedir; böylece orada da bir ilâve mekânın olduğu sanılmaktadır. Burada 65 cm yüksekliğinde seki kalıntıları vardır. Kervansarayın cephesinde görülen sıva izleri ile bezemeler de bu kısmın kapalı bir mekân olarak yakın tarihlere kadar kullanıldığını açıkca göstermektedir. Ayrıca ocaklı mekânın yan duvarı bitimindeki kemer başlangıcı da müstemilatın dışardan kemerli bir kapı ile ayrıldığına işaret etmektedir.

Şu halde bu mekân ne olabilirdi? Kervansaray kapılarının iki yanında ve bazı hallerde de iç kısımda onların görüldüğü hizmete yardımcı olarak nalbant dükkânı, araba tamirhanesi, kahve ocağı, dinlenme yerleri veya han görevlilerinin ikâmet ettikleri mekânlar vardı. Büyükçekmece kervansarayı önündeki kalıntıların da böyle bir hizmete ait olduğuna şüphe yoktur.

Kervansarayın giriş kapısı köfeki taşından oldukça geniş yuvarlak kemerlidir. Kilit taşının ortasında asılı olarak günümüze kadar gelen zincir ise herhalde içeriye araba vs. girmesine mani olmak için kullanılıyordu. İç kısım aynı zamanda çatıyı taşıyan on tane köşeli direk ile üç bölüme ayrılmıştır. Orijinal durumlarında ahşap olmaları gereken bu direklerin yerine son yıllardaki onarım sırasında beton direklerle yapılmıştır. İki yanda oldukça yüksek peykeler vardır; peykelerin arkasındaki duvarlarda da onbir ocak ile oniki niş bulunmaktadır. Sivri üçgen külah-

lı ve yay kemerli ocaklar duvardan çıkıntı yapan konsollar üzerine yerleştirilmiştir. Ocak başına oturan yolcular, çatıyı tutan direklerle duvarlar arasında sıralanmış bağlantılara kilimler asmak suretiyle ayrı ayrı bölmeler meydana getirirlerdi. Kervan halkı bu bölmelere hasırlarını, yataklarını sererler, mallarını da göz önüne alırlardı.

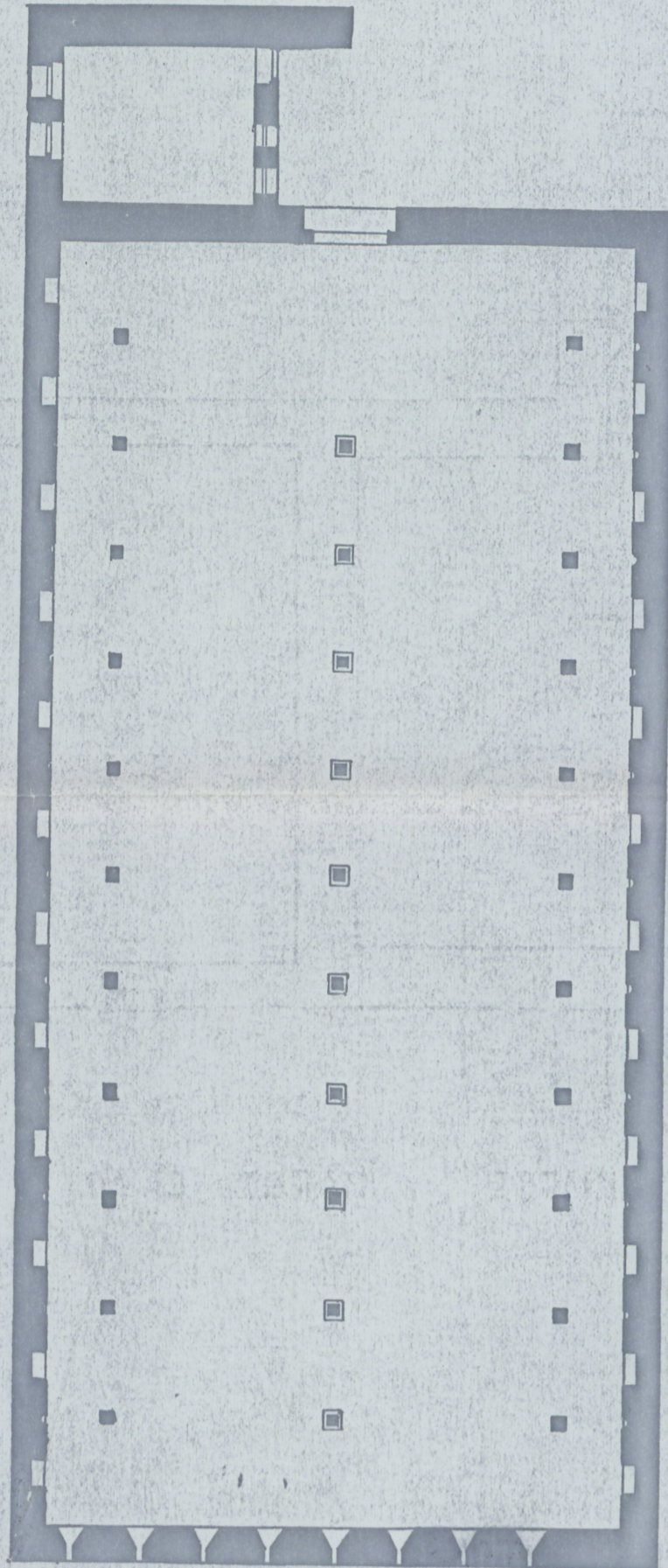
Aydınlık güney cephede sıralanmış pencereler ve kapıdan sağlanmaktadır. Bunun yanında gece ocaklarda yanan ateş de içeriye mistik bir hava veriyordu. Güney cephe de iki sıra pencere vardır; en üstte iki yuvarlak, bunun ortasında sivri kemerli bir pencere bulunmaktadır. Yuvarlak pencerelerin etrafı dikdörtgen söveli taş çerçeve içerisine alınmış olup üzerlerindeki sağır kitâbelikler ile sivri kemerli tuğla hatıllı çerçeveler dikkati çekmektedir. Bunun altında bir yuvarlak bir sivri kemerli pencere alternatif olarak sıralanmıştır. Üzerinde de tuğla hatıllı sivri kemerli çerçeveler bulunmaktadır. Bütün bu pencerelerin içleri küfekiden taş şebekelerle doldurulmuştur. Yuvarlak pencerelerde ortada bir yıldız ile bunun etrafında altı tane altıgenden meydana gelmiş bir kompozisyon görülmektedir. Ortadaki sivri kemerli pencerelerde ise orta ekseninde yukarıdan aşağıya üç yıldız ve bunun iki tarafında üçer altıgen, kenarlarında bunların yarım şekilleri yerleştirilmiştir.

Büyükçekmece kervansarayı son yıllara kadar harap bir halde, saman deposu olarak hususi bir şahıs tarafından kullanılıyordu²⁵. Bundan sonra Vakıflar Genel Müdürlüğü tarafından 1965-1966 yılları arasında onarılmıştır.

FATİH CAMİİ

Büyükçekmece'nin Fatih mahallesinde, cami sokağında yer alan Fatih

²⁵ Reşat Ekrem Koçu, 'Büyükçekmece hanı mad. "İstanbul Ansiklopedisi" İstanbul 1963, C. 6, s. 3226.



Plán: 1)