

MEMU KETHUDA MESCIDI
TOPHANE, KUMBARACI YOKJSU

MS 36

20
TB (2-45)

TE (2-46)

TM (2-33)

TE 2-4e

ölçü = 30.3.1973

AKF.SY.i206





BOSTAN İÇİ
SEFERİ KETHÜDA CAMİSİ

Galata Memi Kethüda mahallesinin şimdiki ismi TOMTOM mahallesi olup burada uzun zaman mühtarlık yapmış 80 yaşlarındaki bir zat dahil hali hazır mühtar, postahane, Emniyet Başkomiserliği ve daha bir çok yaşlılar ve bu semtlerdeki Cami cemaat ve müezzinklerinden birçoklarına sordum isede "KARANLIK MESCİD" isimli bir yer bilmediklerini beyan etmişlerdir.

Galata Memikâhya mahallesinin şimdiki adı Hacı Memi mahallesi olup bu mahalle mühtarı ve dolayısıyla sırken rastladığım birçok yerli yaşlı kimseler de KARANLIK MESCİT isimli bir yer bilmediklerini beyan etmişlerdir .

23/5/972

Hüsni Kader

Tomtom mahallesi Tophane civarı

Hacı mimi mahallesi ise Kumbaracıyokuşu civarı

HACI MİMİ CAMİSİ

TOMTOM

BOSTAN İÇİ

HACI MİMİ

KARABAŞ ANATOJA

HOCO ALI

TATAR BEY

GÜKÜR CAMİSİ

FIRUZAGA

MÜENYET ZADE

BEYAZID, CEDİT

KARABAŞ ANATOJA PASA

MÜENYET ZADE CAMİSİ

Galata TOMTOM mahallesi (Eski adi Memi Kethüde mahallesi)

Galata Memi Kâhya mahallesi (Haci Mimi mahallesi yeni ismidir.)

Bu iki mahallede olan mescitlerin isimleri

- 1-Bostaniçi Seferi Kethüde mescidi
- 2-Kumbaracı yokuşunda HacıMimi Camii (Mescit)
- 3-Tomtombkaptan camii (Mescit)
- 4-Karabaşmustafaaga mescidi
- 5-Hocaali Mescidi
- 6-Tatarbey mescidi
- 7-Çukurcuma mescidi
- 8-Firuzaga mescidi

Bunlardan başka Eminönünde Beyazıdı Cedit Kara mustafapaşa camii varmış. İstimlak sırasında yıkılmış ve Minaresi bir kalıba alınarak Ankaraya götürülmüş.

Kumbaracı yokuşunda eski bir mescit varmış yerine apartman yapılmış bunun da ismini bilene rastlanmadı.

Bu mahallelerde Karanlık mescit adı ile bir yer bilinmiyor.

MEMİ KETHÜDA MESCİDİ

Katalog no. = II-20
 Tezlikat ül-Edniye no. = Babı Sâni 46 (Kasımpaşa'da Pazarbaşı Mimi Kethüda Mescidi)
 Resim = 99 B
 Yeri = Beşiktaş, Keleş Baracı Yokuşu, Hacı Mimi Camii Sokakı.
 Yapılan = Eski Saray Pazarı Başına Mimi Kethüda.
 Yapılış tarihi = Bilinmiyor.
 Kitabesi = Yoktur.

Plan ve kitle kumuluğu

- II Tezlikat'te Yeri Kasımpaşa olarak verilen Mimi Kethüda Mescidi İstiklal Caddesi ile Tophane arasında bulunur. İndüstriyel yapıların ikinci yarısında yanmış ve terk edildiğinden asasen yeni bir kesme taş üzerine yeni binalar yapılmıştır. Uzun bir süre sadece beden duvarları ayakta kalmış bir durumda zamanımıza erişen mescid 1959 yılında marifetli bir şekilde ve tahminen bu şekilde tahli edilmiştir.
- II Mimi Kethüda Mescidinin kapalı son cemaat yeriyle birlikte dip ölçüsü 15.55 m. x 9.65 m., iç mekânın ölçüleri ise 9.15 m. x 8.05 m. dir. Beden duvarlarının kalınlığı 80 sm. olan mescidin üst örtüsü betonarmeden teras çatı biçiminde yenilenmiş ve üst örtünün ortasına yine betonarmeden sekiz sıklı küçük bir kubbe oturtulmuştur.

Son Cemaat Yeri

Mescidin kapalı son cemaat yeri iki katlıdır. Üst kati kadılar mahfili biçiminde düzenlenmiş ve yabancılara çıkmak için batıda, ~~duvar~~ içine gizlenen bir merdiven konulmuştur.

Minare

Mimi Kethüda Mescidinin minare kaidesi son cemaat yeri içinde kalmıştır. Minarenin gövde ve pötle bölümleri yuvarlak ve üzeri oval, serefe altı düz, külâhı sivridir.

Malzeme

Mescidin bina beden duvarları bugün koyu yeşil renk sıva altında kalmıştır. Öte yandan, son cemaat yerinde asıl olan ve binanın son orarından önceki durumunu tespit eden eski fotoğraflarda duvarların mülazım taş olduğu görülmüştür.

Kapı

Mescidin dış kapısı duvar altına olup etrafı beyaz mermer plakalarla kaplıdır. Kapının üstüne yine beyaz mermerden bir levha konulmuş ve üzerine Bismile yazılmıştır.

Pencereler

Memi Kethüde Mescidinin kible ve yan cepheleğinde altlı üstlü ikişer pencere, son cemaat yerinin cephesinde iki alt üst üç ve köşe duvarında bir alt ve bir üst pencere vardır. Betonarme kubbenin eteğine de sebze pencere açılmıştır. Son cemaat yeri ile kubbenin pencereleri yenidir; fakat altkubbe taş sıvalı üstkubbe kemeri olan iki katlı pencereler eski fotoğraflarda ^{da} görünüşünden orijinal olabilir.

Mihrab

Tepesi dikimli bir yarım kubbe biçiminde olan bez yüzü mihrab nişi de eskidir.

Mimber

Abrastan ve yenidir.

Süsleme

Memi Kethüde Mescidinin iç duvarları yeşile boyanmış, pencere kenarlarına bir sıra süs yapılması ^{duvarlara} ve fihri mihrabın sağında ve solunda, üçü bir yanda, üçü kenarında olmalı üzere sebze yuvarlak çini pano konulmuştur. Mihrab nişinin dikimli yarım kubbesi de yıldızlar süslenmiştir.

Onarımlar

Memi Kethüde Mescidi mühtemelen 1870 Beyoğlu yangınında yanmıştır. Bu tarihten sonra alınmış eski fotoğraflarda duvarların moloz taş ve kırık sacaklı, alt pencerelerin sağır kemeri ve kemerlerin tuğla dolgu olduğu görülmüştür. Diğer fotoğraflarda son cemaat yerinin ^{revak sisiminde} açılı olduğu da görülmüştür. Bina ~~bu tarihte~~ uzun bir süre harabe halinde kaldıktan sonra ~~1959 yılında~~ bir deneme tarafından onarılarak ~~bu tarihte~~ ^{ve bu onarımın tarihi,} ~~son onarımın tarihi~~ mescidin kible tarafında, ~~bu tarihte~~ ^{bu tarihte} Memi Kethüde' nin mezarı bulunan küçük hazinenin dış duvarındaki levhaya mescidin 1959 yılında "ihya ve tamir" edildiği yazılarak belgelenmiştir.

Prümbükü durumu

İyi ve bakımlıdır.

46. MEMİ KETHUDA MESCİDİ

Katalog no. 18
Yeri: Beyoğlu, Kumbaracı Yolu, Hacı Mimi Camii Sokağı
Yapılan Eski Saray Pazarbaşı Mimi Kethüda
Yapılış tarihi Bilinmiyor
Kitâbesi Yok.

Terkîet ül-Ebniye ve Tulfet ül-Mimarîn'de yeri "Kasmpaşada" gösterilen bu mescid, İstiklal Caddesi ile Toplane arasında bulunur. Onaltıncı yüzyıldan bu yana ^{çizilmi} onarımlar gördüğü belli olan bina, mescidin kible tarafında bulunan kaside duvarına ^{üstüne} konulmuş kitâbeye göre, son olarak 1959 yılında "ihya ve tamir" edilmiştir.

İ. Buğün Hacı Mimi Camii adıyla tanınan mescidin ^{beden} duvarları kârgir olup koyu yeşil renk sıva ile sıvalıdır. Kapalı son cemaat yeri iki katlı olarak yenilenmiştir. Üstü, son onarımda ^{betonarme} teras çatı halinde yapılmış, iç mekânın ortasına yine betonarmeden küçük bir kubbe konulmuştur. Selâz sathı kubbenin eteğinde selâz pencere vardır. qövde ve piteh kısımları yuvarlak ve sıvalı olan minarenin şerefe altı düz, külahi sivridir.

İ. Onaltıncı ^{yüzyıla ait} bölümlerini koruduğunu sandığımız mescidin iki katlı pencere boşlukları da orijinaldir. Sefesi yanın kubbe biçiminde dibinti yapılmış beş yüzlü mihrab nişinin de onaltıncı yüzyıldan kalması mümkündür.

MİMİ KETHÜDA MESCİDİ (KARANLIK MESCİD)

Yeri: Qalata, Hacı Mimi Məbəlləsi
 Yəftıan: Hacı Mimi Kethüda
 Yəfılsə tarıhi: ?
 Kitäbeni:

Körğı dıvarlı, abşep çətli, tuğla minareli

TE, bəb 2-46 (Kasımpaşada Pazarbaşı Mimi Kethüda Mescidi)

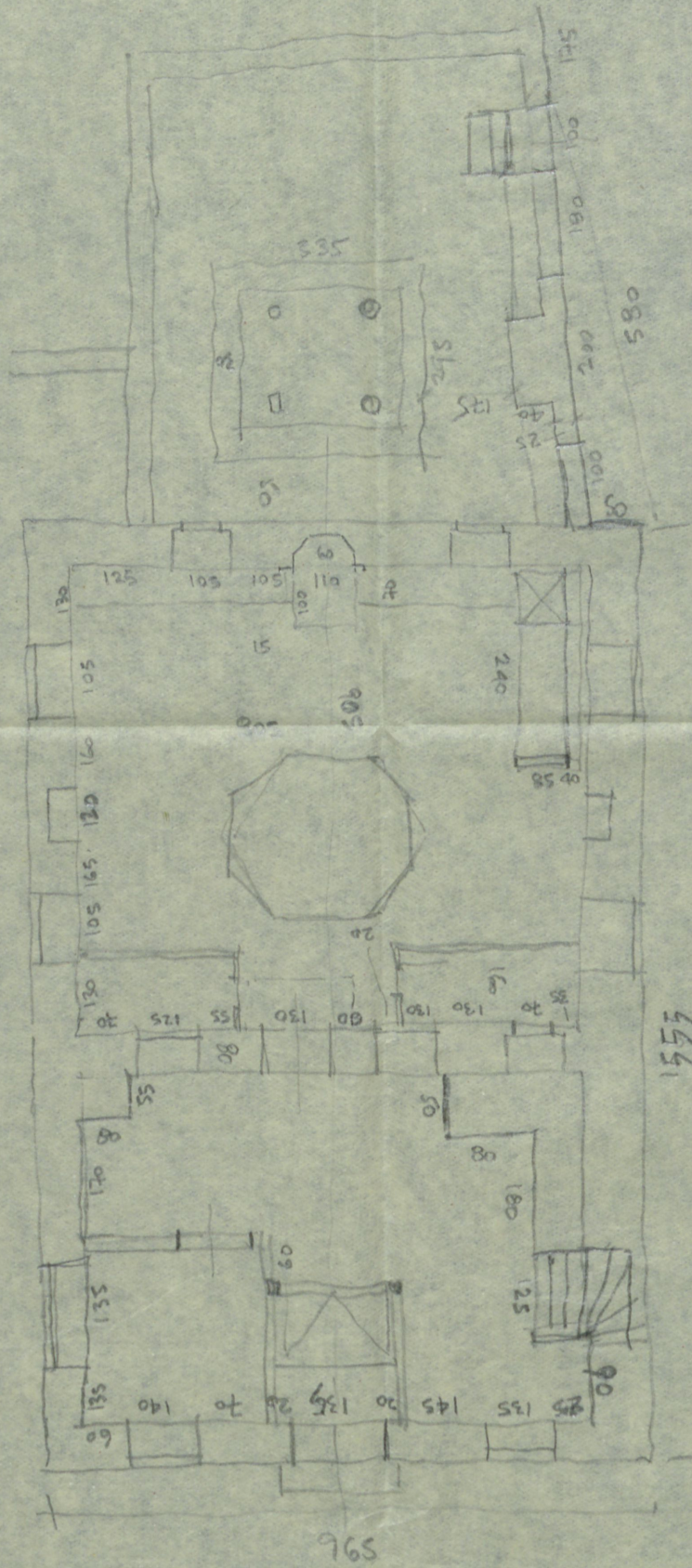
TB

TM, nevl'i sani (33) (Kasımpaşada Eski Saray Pazarbaşı Mimi Kethüda Mescidi)

Hadika II, 50

Öz, Istambul Cami Cəsi II, 37

Mami Kethinda
30.3.1923



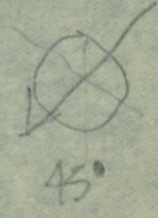
cebi fotografu da
noloz tas, kicpi oqad
all per tas oqade
tuola ayra

Minare
kande, s.c. y. uinde
qade, petel y. w. lab
ve oval, s. n. f. e. att
du, s. n. i. k. l. i. l. i. l.

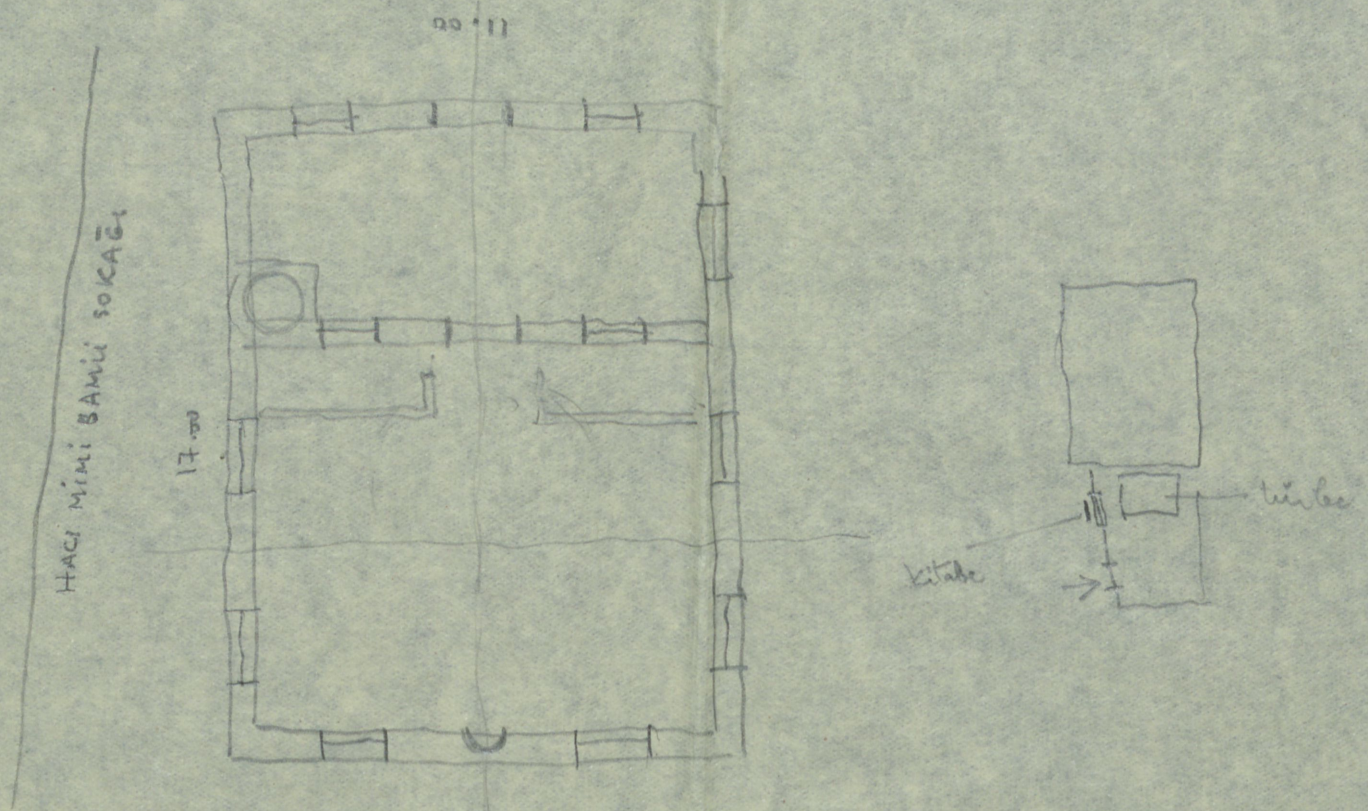
Mihrab
bes. y. i. l. i. e, i. s. t. r. i. d. y. e
k. a. l. i. p. s. y. a. z. d. i. l. i.

Mimber
ah. s. o. v. e. y. e. n. i
per kenarında
yaldizli sepet
8 k. i. n. i. l. u. k. a. ○
2 s. i. m. i. h. r. a. b. i. n. y. a. n. l. a. n. d. a
3 er yan duvarında
ici yeşil boyalı

s. c. y. üstü kadılar
mahfeli. betonarme
kapılar d. y. a. t. h. e. l. i. y. e. n. i
d. y. k. a. p. i. t. i. n. d. e
P. s. o. m. e. l. e, l. y. o. z. m. e. m. e. r.
t. y. e. r. i. n. e, d. y. k. a. p. i.
s. y. m. e. m. a. t. s. a. v. e. l. i.



Hacı Mimi



1959'da ihya edilmiş, tamir, kitâbesi var.
Duvarlar kârgir, kapı ypsil swah, çatı teras (düz)
pencereler iki katlı, alt □, üst kareli, cam.

Say 2 katlı

minare swah, qöv de yuvarlak, şerife altı düz, petek yuvarlak, kusun külâh
Kubbe eteğinde pencere (8 adet) asfalt bitime.



Mihrab bez yüzlü, dilimli tepe

