

• DAJUD AĀA MESCİDİ

EYÜP, NİŞANCA, DAJUD AĀA CADDESİ

Kitap

MS 10<sup>R</sup>

Katık TB (2-34)

TE (2-33)

TM (2-7)

TE 2-33



DAUD AGA / 1972

1.





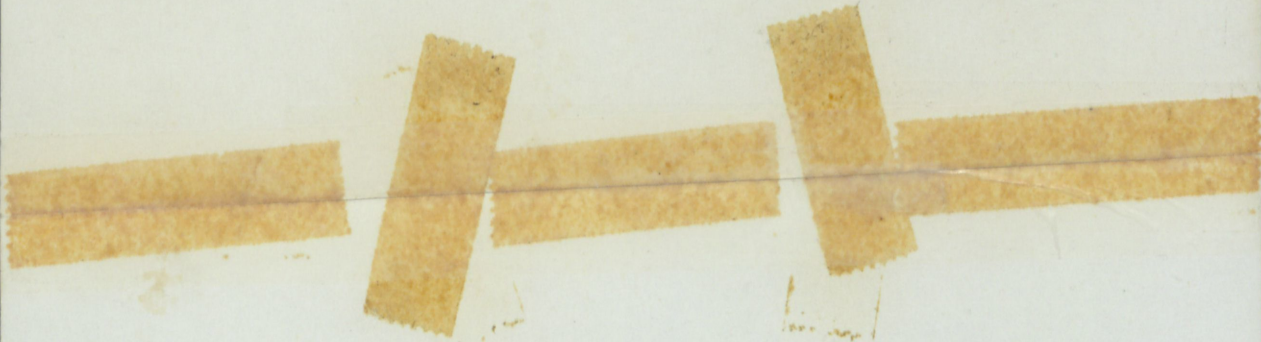


Handwritten Arabic calligraphy in a dense, stylized script, likely a religious or historical text. The text is arranged in approximately 10 horizontal lines across the cover. The script is highly decorative and characteristic of classical Islamic calligraphy.





Davud Ağa



Resim 154

(1972)

Davud Ağa Mescidi

KEN.ARC.01.319.

مسجد راود اغای سرای وهو بالجود ملاذ العاجزین  
صاحب الخیرات مات فی العطا صانه الله الکریم عن حاجزین  
لاح عن هاتف لتاریخه یا کعبه الاصحاب فأوی الفائزین ۹۶۲

- 1- | Mescid-i Davud Ağa-yi saray ve huve bi'l-cüdi  
melâzû'l-âcizîn
- 2- | sahibu'l-hayrât Hâtem fi'l-ata sânetu'llahulkerim  
an hâcizîn
- 3- | Lâha an hatîfin litârihihi yâ kâbet'el-ashâb  
me've'l-fâizîn. 962.

- 1- | Saray ağan Davud'ın camisi. Ⓣ (~~Davud Ağa~~) cömert-  
likte acizleri sığınadır,
- 2- | hayrat sahibidir ve cömertlikte meşhur Hâtem gibidir;  
Allah, onu kendisine mani olmağa isteyenlerden  
korumur.
- 3- | Hatîften bu caminin tarihi için şöyle ses geldi:  
Ey dostların Kâbesi ve kurtuluşu erenlerin sığınacağı 962.

33. DAVUD AĞA MESCİDİ

KATALOG NO. 9

Yeri = Eyüp, Nispetiye Mahallesi, Davud Ağa Caddesi

Sanay-i Hümâyun'un ilk kadim ağabundandır, il.  
yapılan = Bab üs Saade Ağası Davud Ağa (1554)\*. Mezarı mescidin hazinesindedir.

Yapılış tarihi = 1554 (962 H.)

Kitabesi = Mescidin iç kapısı üstündedir.

Davud Ağa Mescidi Vakıflar Genel Müdürlüğüne 1970 yılında sunulduğundan bu güne iyi durumda-  
dır. Beden duvarları korasan kareyle moloz taşla örülüdür, ahşap çatısı alaturka kiremitle örtülü-  
dür. Son cemaat yeri ahşaptır. Minaresinin kütüsü ve papuğu kısımları in suu tuğla katilli kesme  
taş, gövdesi kesme çakı yığılı ve sivalidir. Şerefe konsolu düz, ~~şerefe~~ bodurlukları şebekeli yapılmıştır.  
Pateh yuvarlak ve sivali, kütülesi kısımları keplerdir.

II Davud Ağa Mescidi bir tarihte depremden zarar görmüş olmalı ki güney doğu köşesi iki yandan taş  
payandalarla tahviye edilmiştir. Son onarımda üst pencerelerinin kemerleri de kaldırılmış, yerine  
beton lento konulmuştur. Üst pencerelerinin <sup>dişli</sup> yuvarlak kayıtlı alçı şebekeli, iç kısımları yine alçı  
kayıtlı renkli camla yapılmıştır. Alt pencerelerinin <sup>taş</sup> sivalidir.

III Davud Ağa Mescidi'nin çeşitli tarihlerde yapılan onarımlarda orijinal mimari karakterini kaybettiği  
bellidir. Son cemaat yeri direkliği kapatılmış, minaresinin <sup>nden itibaren</sup> papuğu kısmı <sup>yenilenmiş</sup> üstü  
üst pencerelerinin şekli değişmiştir. Fatih Sinan yapısının planı ve ölçüleri dua hatlarıyla  
mevcuttur hanesindedir. Kitabesi de elde bulunduğuna göre, korunması gerekli bir eserdir  
diyebiliriz.

Hadikat ül-Cevami = "Bânisi Babüsaade ağası Davud Ağadır. Kendisi de mescidin hazinesinde medfundur.

Vefatı 962'dir. Mektebi de vardır. Bu mescidin mahallesi vardır."

İstanbul Ansiklopedisi, C. 8., s. 4286.

## DAVUD AĞA MESCİDİ

### Plan ve kitle kumuluğu

Dış ölçüleri 9.60 m. x 9.10 m. olan bu küçük mescid, ömürlü kapalı son cemaat yeri ve beden minaresiyle, günümüze değişmiş fakat orijinal ölçülerini korur bir halde erismişti. Bir yavaş üzerinde inşa edildiğinden doğu cephesi ferahane yapılmıştır ve buradaki temel duvarları onaltıncı yüz yıldan <sup>(Beden duvarlarının da orijinal duvarlar olduğu düşünülmektedir.)</sup> kalmadır. Mescid, tespit edemediğimiz bir tarihte deprem den hasar görmüş olmalı ki güney doğu köşesi iki yandan fayanda duvarlarla tahviye edilmiştir.

### Son cemaat yeri

Bate bölümü giriş geçiti, doğu bölümü meşhura olan kapalı son cemaat yerinin sehisi eskidir. Mimari tarzından on dokuzuncu yüzyıla sonlarında tahta kaplama ile kapatıldığı belli olan son cemaat yerinin orijinal absop dirahleri kaplamadan altında duruyor olabilir.

### Minare

Davud ağa mescidi minaresinin kütüsü ve yapıcı bölümü üç sıra tuğla katlı kesme taştan inşa edilmiştir ve eskidir. <sup>(Minarenin)</sup> Bodur gövdesi çok yüzü, petah'ı yuvar-  
lıktır ve her iki bölümün üzeri swalidir. Şerhisi taş olup <sup>serafe</sup> altı düz, korhulakları sebekeli yapılmış süri külâhe kursun kaplanmıştır.

### Malzeme

Mescidin beden duvarları horasan harçlı moloz taşla örülmüş, absop çatısı alaturca kiremitle kaplıdır.

### Kapı

Dış kapısı absop kenarlı olup yenidir. Basık kemerli iç kapı zamanına ait olup kitabe bu kapının üstünde bulunur.

### Pencereler

\* (insat)

### Mihrab

Yuvarlak niçlidir.

Sisleme

Yönetim.

Özellikler

\* \*

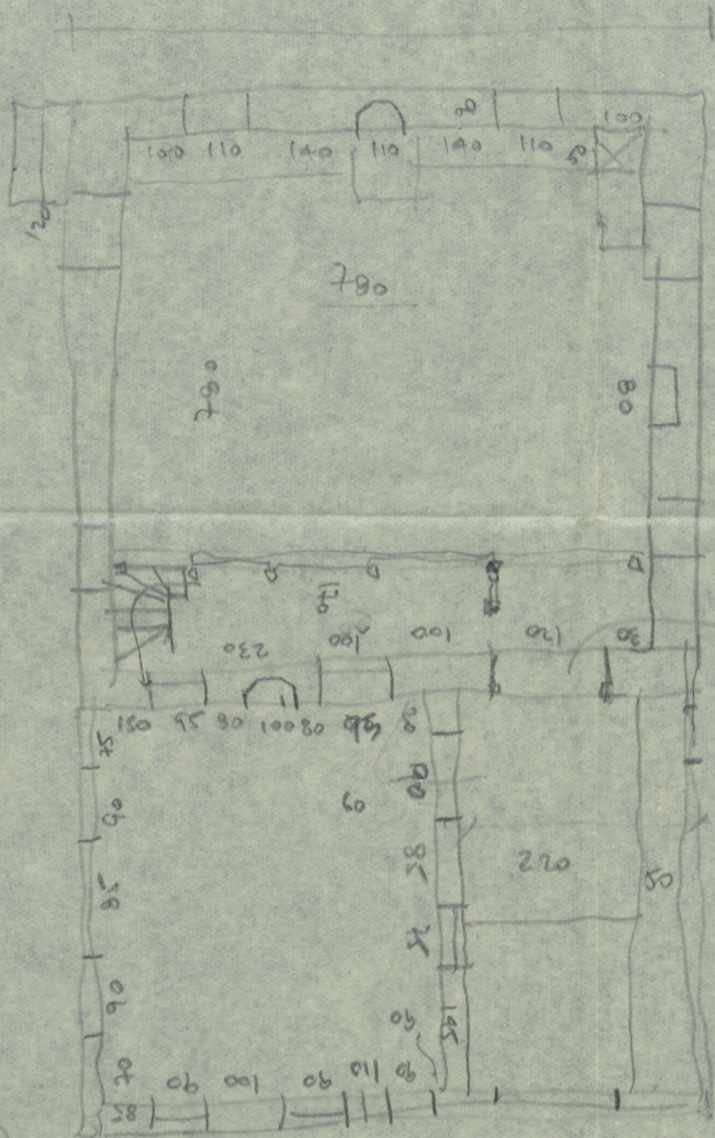
Prümlü deneme

iyidi.

Darudhā

28.3.73

962



mirhat  
 yuzukle, yan kulle  
 test pen. renkli  
 m. h. abog ve yeni

basle  
 deamenti lapa

baghadi allende  
 dindile danyol  
 28.3

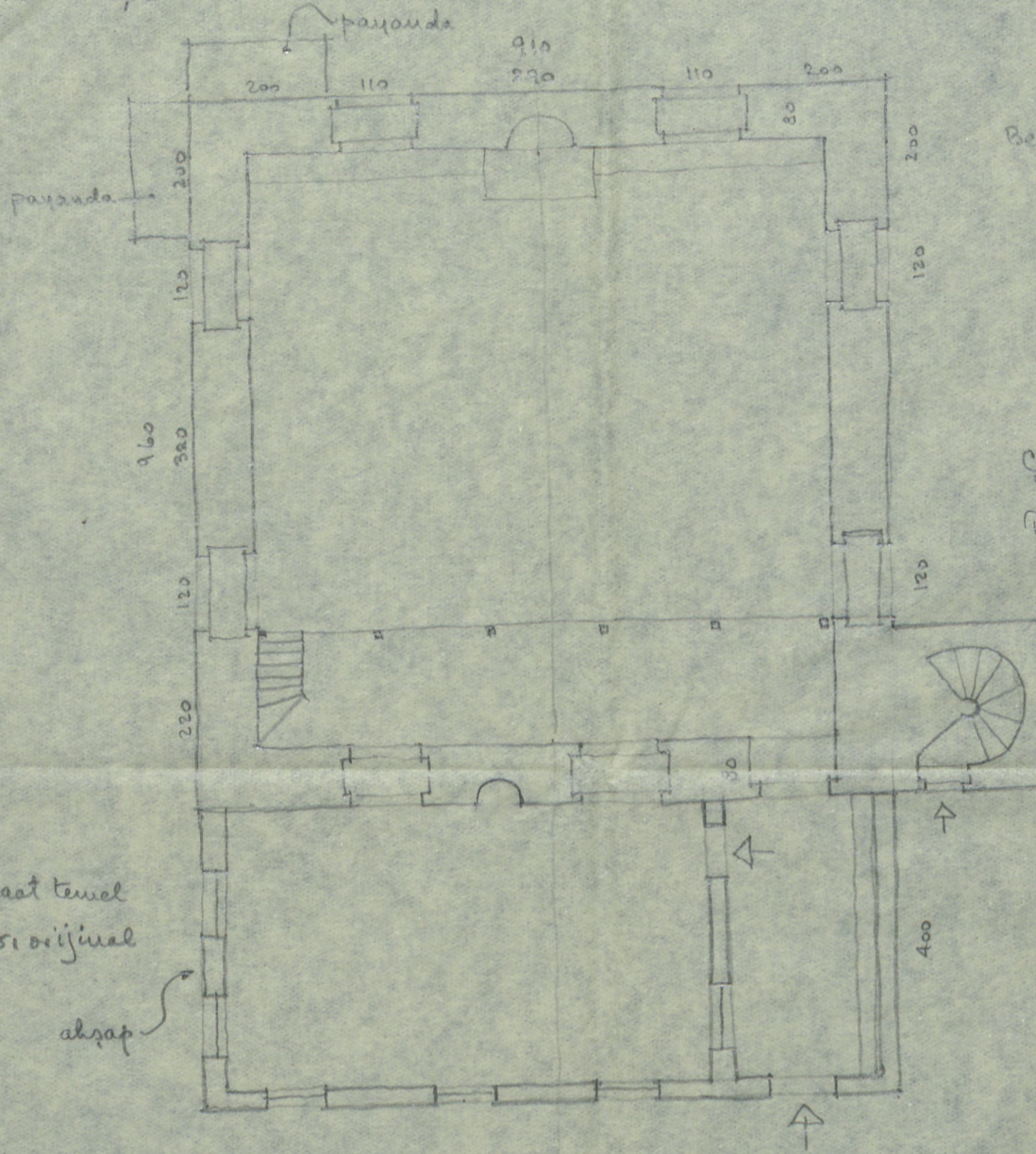
bes aulhe

DAVUD AĞA MESCİDİ

1/100

24. 4. 1972

1970 yılında tamamlanmış, duvarları için



Bedon duvarları

hoşcaan kareli moloz taş

perçeme öveleri taş

İstik pencereler lentolu,

alçı çabukeli ○

sevilli cam

Çati ahşap, alaturka kiremit

Tavan düz

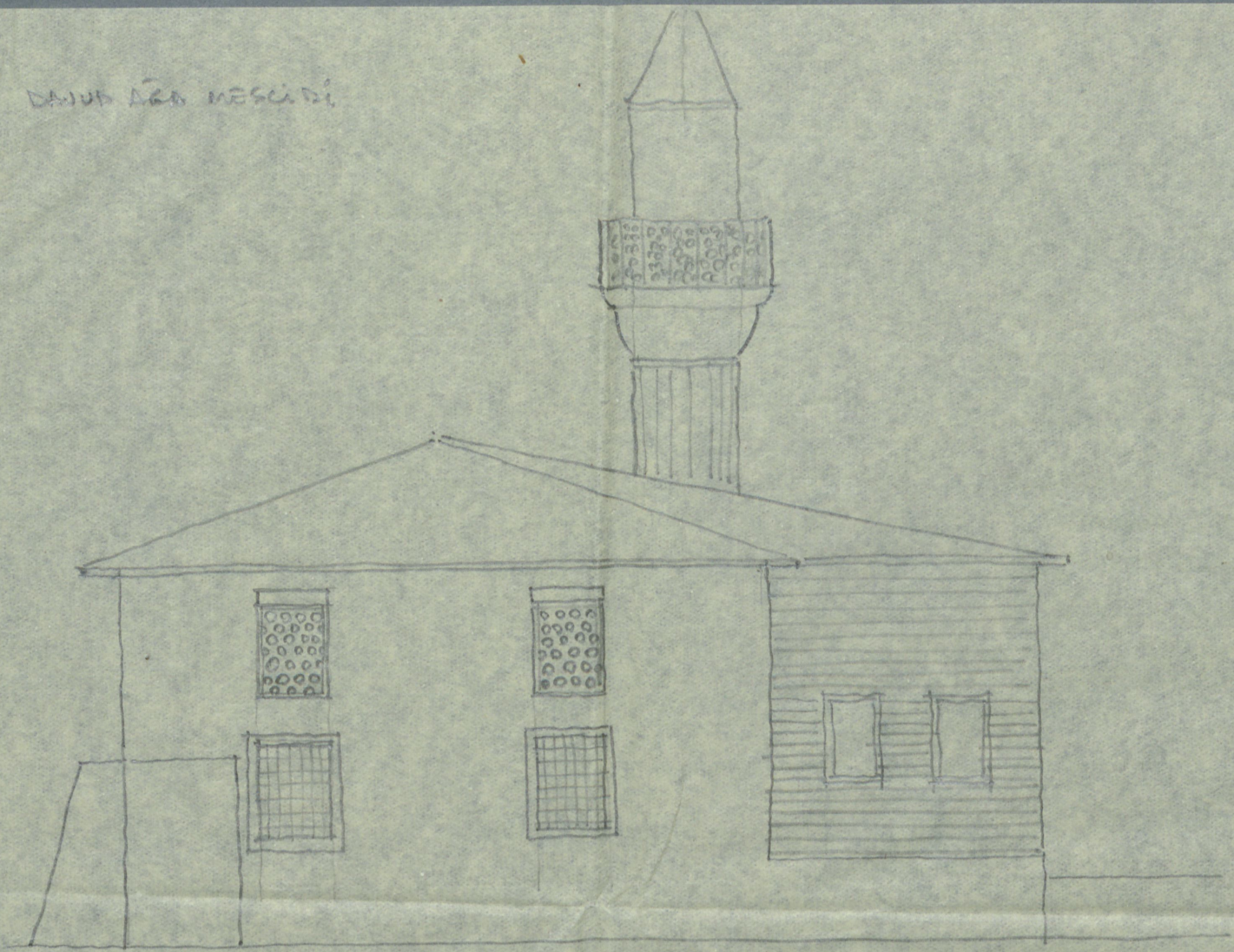
son cemaat temel  
duvarları orijinal

ahşap

İç kapı üstünde kitabe

974 tarihli (1554)

DAVUD AĞA MESCİDİ



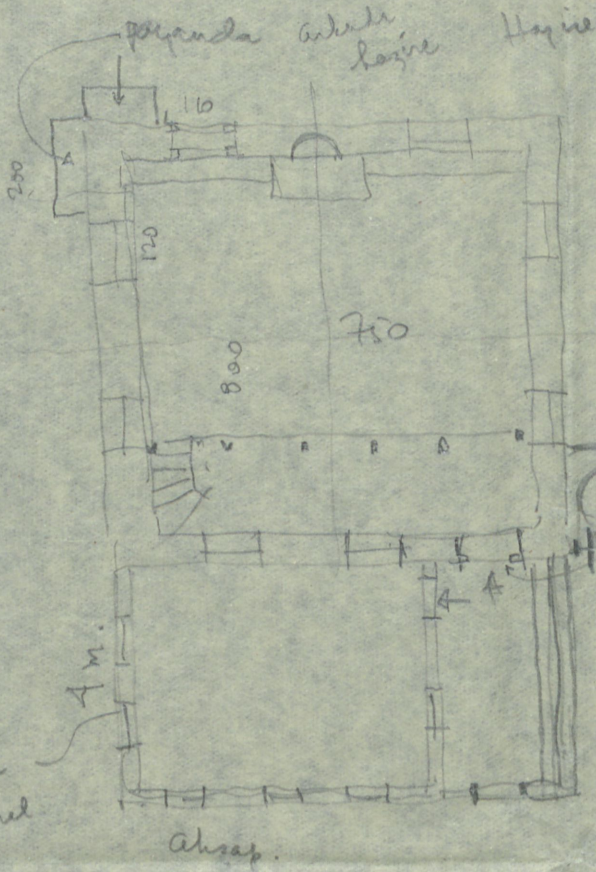
YAN CEPHE

Davud Ağa

24.4.78

(Cade)

2 yıl önce onarılmış.



iki kat pencere  
arkalı, alçı sebekeli, yeni renkli cam  
dış tavan

Hazine

Kitabe levhan  
Mescidi Davud Ağa  
977

Minare bodur.

kümbet, papuz, 3 ana tuğla hatıllı  
kesme taş  
gövde çobı yapıtı suva, kentsol

Dış duvar yeni

moloz taş kirasın laç  
pen. söv. taş, 0 alçı sebekeli

