

DIYAR BAKUR

HADIM ALI PAŞA MEDRESESİ

TM (1-70):



ALI PAŞA MEDRESESİ

Mardin Kapı ile Urfa Kapı arasında, surlara yakın yerde, Ali Paşa Camisi'nin batısındadır.

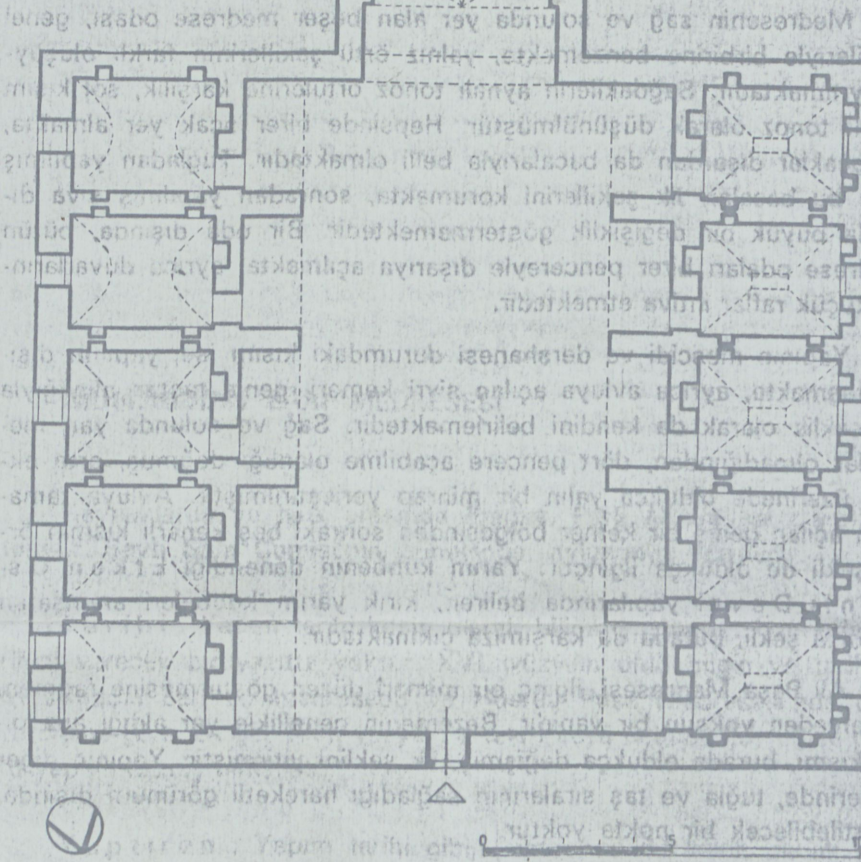
Tarihi : Diyarbakır valilerinden **Hadım Ali Paşa** tarafından, 1543-1537 m. (941-944 h.) yılları arasında yaptırılmıştır. Keşin yapım tarihini veren bir yazıt yoktur. Bu yüzden, Hadım Ali Paşa'nın valilik yaptığı yılları esas alarak, yapıyı tarihliyebiliyoruz.

Yaptıran : Osmanlı valilerinden **Hadım Ali Paşa** yaptırmıştır.

Mimarı : Tuhfetül Mi'marin'de **Mimar Sinan**'ın eseri olarak geçmektedir. Sinan konusundaki diğer yazmalarda bu durum belirtilmemiştir (R.M. Meriç, Mimar Sinan Hayatı, Eseri, Ankara 1965, s. 27).

Yapının İncelenmesi : Yapılar topluluğu içinde yer alan medrese, kesme taş ve tuğladan, tek katlı olarak yapılmıştır (Şek.43; Res. 36). Planı ilginç özellikler gösteren bu yapı, bugün **Düşkünler Evi** olarak kullanılmakta, kuzey-batı köşesine yapılan yeni bir ekle, dış görünüşü biraz kısıtlanmış bulunmaktadır. Doğu cephesi mezarlığa, güney cephesi ise ana caddeye ve surlara açılmaktadır. **Düşkünler Evi** olarak kullanılmaya başlandığı yıllarda giriş, yani kuzey cephesi biraz değişikliğe uğramış, arkasına helâlar yapılmış, yapı kuzey-güney doğrultusunda bir duvarla kadınlar ve erkekler olmak üzere iki kısma bö-

bu düzen uygulanmıştır. Bu düzenin en önemli özelliği, medresenin her tarafına avluya açılan yüzlerini hareket ettirmek için, üç sıra tuğla ile ayrı kesme taş kullanılmasıdır. Bu kesme taşın, bezemeli bir süzgeç olmasıdır.



Şekil 43. Ali Paşa medresesinin planı

lünmüştür. Bundan başka, bugün depo görevi yapan ana derşane kısmı, bir cemeânla avludan ayrılmıştır.

Bütün bu değişikliklere rağmen, ana özelliklerini yitirmeyen Ali Paşa Medresesi, planıyla medrese mimarisi içinde belirli bir yer almaktadır. Yapının toplanma noktası orta avlu, uzun bir dikdörtgendir. Bütün mekânlar bunun etrafına yerleştirilmiş, sütun veya ayaklara dayanan bir revaklar sisteminden kaçınılmıştır. Avluyu revaklarla biçimlendirme yerine, medrese odalarının önüne bağımsız, beşik tonozla örtülü, önleri avluya açılan kısımlar konarak, ilk bakışta revak izlenimi veren

bir düzen uygulanmıştır. Bu kısımların avluya açılan yüzlerini hareketlendirmek için, üç sıra tuğla bir sıra kesme taş kullanılmış en üst kismada taştan, bezemesiz bir silme atılmıştır.

Medresenin sağ ve solunda yer alan beşer medrese odası, genel çizgileriyle birbirine benzemekte, yalnız örtü şekillerinin farklı oluşuyla ayrılmaktadır. Sağdakilerin aynalı tonoz örtülerine karşılık, sol kısım beşik tonoz olarak düşünülmüştür. Hepsinde birer ocak yer almakta, bu ocaklar dışardan da bacalarıyla belli olmaktadır. Tuğladan yapılmış olan bu bacalar, ilk şekillerini korumakta, sonradan yapılmış sıva dışında büyük bir değişiklik göstermemektedir. Bir oda dışında, bütün medrese odaları birer pencereyle dışarıya açılmakta, ayrıca duvarlarında küçük raflar ihtiva etmektedir.

Yapının mescidi ve derşhanesi durumdaki kısım ise, yapının dışına taşmakta, ayrıca avluya açılan sivri kemeri, geniş taştan alınlığıyla yükseklik olarak da kendini belirlemektedir. Sağ ve solunda yan mekânlar olmadığından, dört pencere açabilme olanağı doğmuş, orta eksen üzerinde oldukça yalın bir mihrap yerleştirilmiştir. Avluya tamamen açılan geniş bir kemer bölgesinden sonraki beş kenarlı kısmın örtü şekli de oldukça ilginçtir. Yarım kubbenin denendiği Erken Osmanlı Devri yapılarında beliren, kırık yarım kubbeleri anımsatan bir örtü şekli, burada da karşımıza çıkmaktadır.

Ali Paşa Medresesi, ilginç bir mimari düzen göstermesine rağmen, bezemeden yoksun bir yapıdır. Bezemenin genellikle yer aldığı ana giriş kısmı, burada oldukça değişmiş, ilk şeklini yitirmiştir. Yapının diğer yerlerinde, tuğla ve taş sıralarının sağladığı hareketli görünüm dışında, belirtilebilecek bir nokta yoktur.

Ali Paşa Medresesi, revaksız, fakat değişik görünümü avlusu, derşhane kısmındaki örtü şekliyle, Diyarbakır yapıları arasında özel bir yer alır.

BİBLİYOGRAFYA :

- Ş. BEYSANOĞLU, Kısaltılmış Diyarbakır Tarihi ve Âbideleri, İst. 1963, s. 114.
R. M. MERİÇ, Mimar Sinan Hayatı, Eseri, Ankara 1965, s. 27.
O. C. TUNCER, Diyarbakır Ali Paşa Medresesi, Önasya, Ankara 1971, c. VI, Sayı 66, s. 17-19.