

İSTANBUL, EYÜP

BĒY MESCİDİ (SİLAHĪ, SİLAHŞÖR MEHMED BĒY MESCİDİ)

XVI 44. otalari.















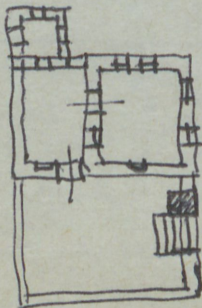


Bey Mescidi (Silahşör Mehmet Bey / Silâhî Mescidi)

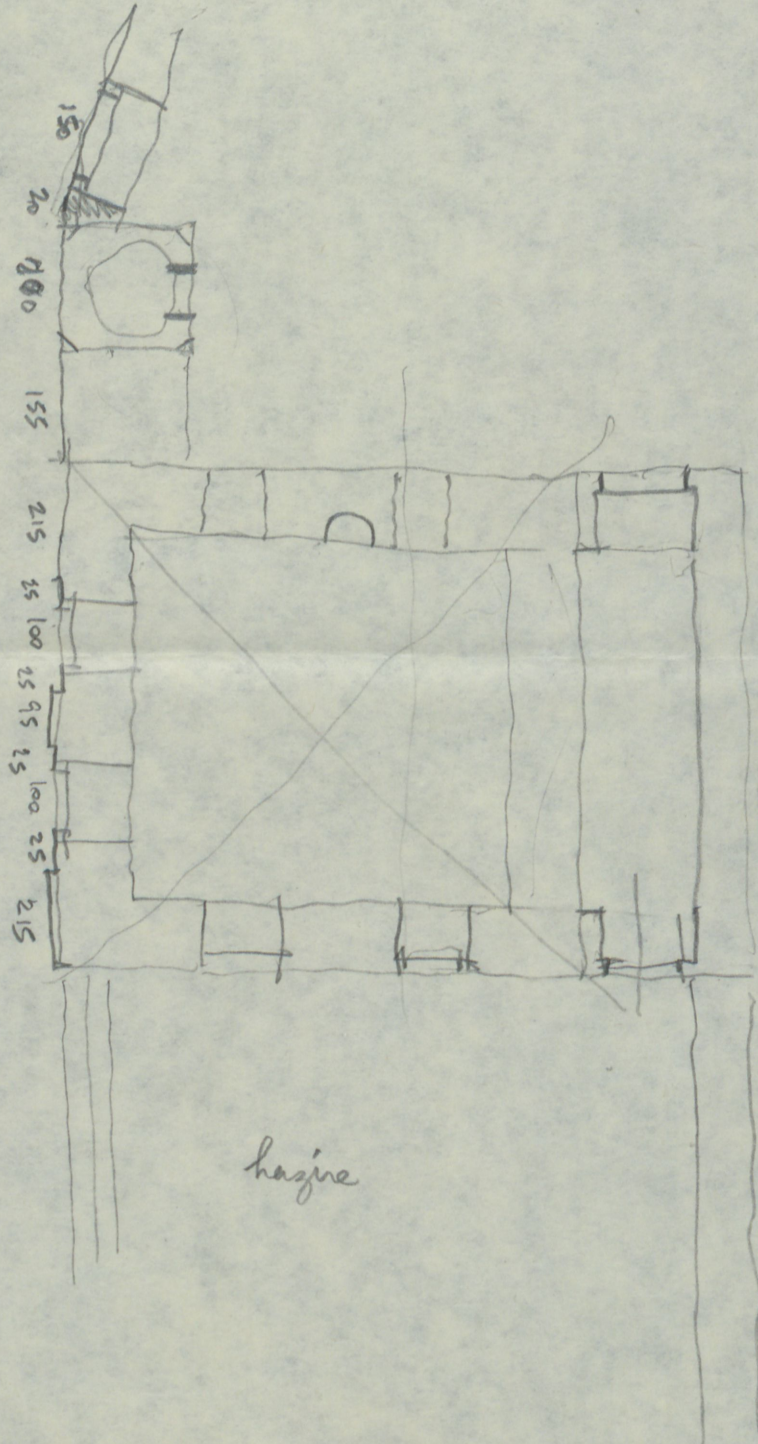
S. EYICE "İSTANBUL MİNARELERİ" ss. 60-61

Plan, Res. S. 105. No. 74, 75, 76.

XVI yy. ortaları.



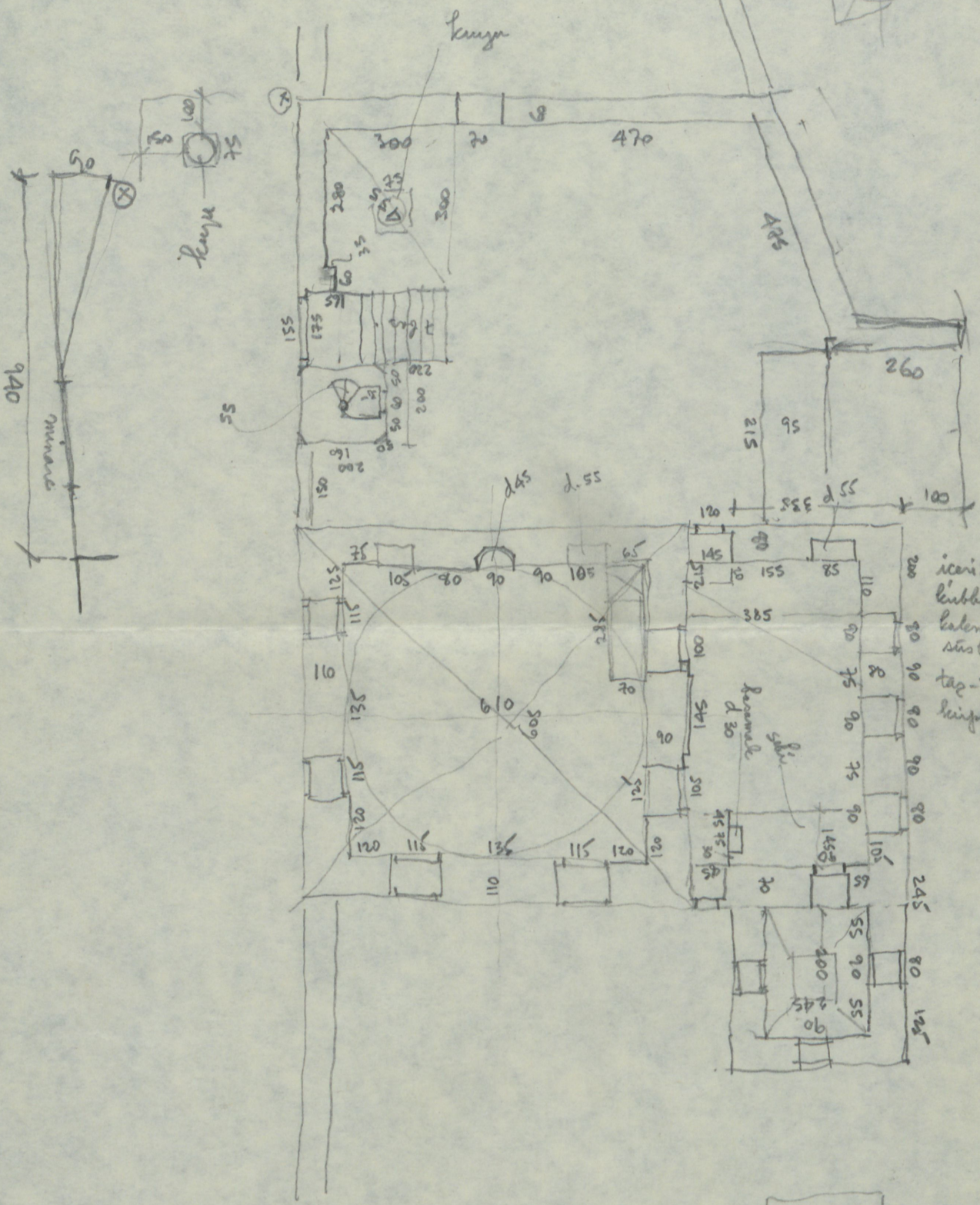
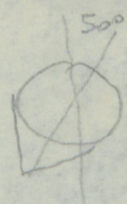
Bey camii  
23. 8. 80



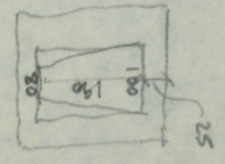
Zal Para Cad.

Bey mescidi, EWP

16.6.80



icinde  
kubbe  
kalem işi  
süsler  
taş-tuğla  
kırpi sacal



**BEY MESCİDİ** — Eyyubda Cezerî Kaasım Mahallesi'nde Zalpaşa Caddesinde, Mimar Sinan yapısı Zal Mahmud Paşa Camii'nin hemen karşısında yine o Mimar Sinan'ın eseri küçük bir mesciddir.

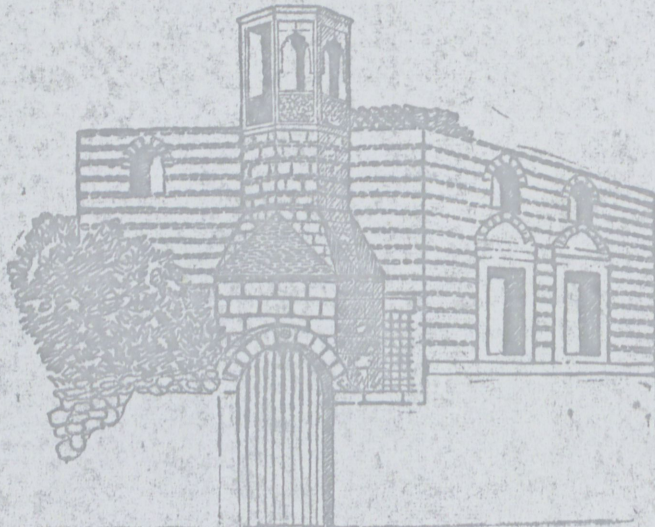
Hadikatül Cevâmi: «Bânîsi Silâhşor Mehmed Beydir, Silâhî Mescidi de denilir; kendi dahi ande medfundur» diyor.

Dâhî sanatkâr, bir türbe ve bir medrese ile berâber azametli Zal Paşa manzumesinin karşısına bu küçük mescidi, öylesine bir yapı bediası olarak koymuşdur ki, yoldan geçen o büyük camii gördükten sonra, bu mescidin gözönünden silinmesi gerekir iken, bilâkis, Bey Mescidi, gözleri kendi üzerine çekivermektedir. 1951 temmuzunda yünük sızlatacak harâbi, perişanlık içinde idi, ama halâ, halâ pek güzeldi. Büsbütün çökmeden tez elden tâmiri gerekir; Bey mescidinde Türk yapı sanatı bir şâheserini kaybederse pek yazık olur, gelecek nesiller neslimize lânet eder.

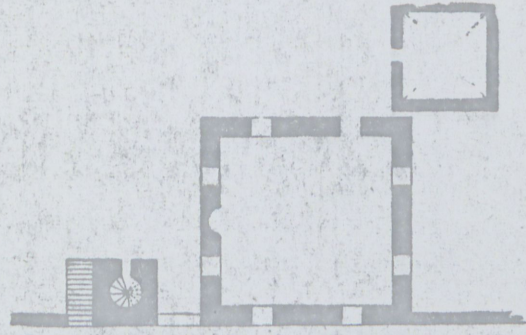
Yola nazaran bir sed üstündedir; vaktiyle taş döşeli olduğunu tahmin ettiğimiz avlusuna, sokak kapusundan bir taş merdiven ile çıkılmakta olup, minârenin, mescidin ve Silâhşor Mehmed Beyin türbesinin kapuları bu avluya açılır.

Dört duvar üzerine kiremit örtülü bir çatıdan ibâret olan mescidin çatısı tamamen çökmüştür.

Çatı, tuğladan destere dişi bir korniş üstüne oturtulmuş olup, bu kornişden hâlen pek küçük bir parça kalmıştır.



Eyyubda Bey Mescidi  
(Resim: A. Bülend Koçu)



Eyyubda Bey Mescidi  
(Kroki-plân: A. Bülend Koçu)

Duvar iki sıra tuğla bir sıra kesmetaşla örülmüştür; avlu üzerindeki kapudan girildiğine göre mihrab sağ taraftadır, ve bu mihrab duvarında mihrabın iki yanında üst üste iki pencere vardır. Kapudan girilince tam karşıya cadde tarafına, mihraba nisbetle sol duvarda ve mihrab duvarın karşısındaki duvarda ise altı üstlü ikişerden dörder pencere bulunmaktadır; bir pencere de kapunun bulunduğu duvarda vardır; bütün kemerli, ve kemerleri, dışardan, araları ikişer sıra tuğla mermerle örülmüş olup, küçük olan üst pencerelerin kemerleri boşdur, yâni kemer içleri pencere boşluğuna katılmıştır. Aynı şekilde örülmüş ve üstdekilerden de büyük olan alt pencere kemerlerinin içi ise mermer plâklarla doldurulmuş olup alt pencereler, bu alınlık plâkların altında dik mustatil şeklindedir, ve pencere boşluğunun etrafı mermer birer çerçeve ile çevrilmiştir.

Minâre cadde üzerine ve mihrab duvarın önüne, mescidden ayrı olarak inşâ edilmiştir; mihrab duvarına, içi kalın demir kafesle kapatılmış genişçe bir avlu pencere ile bağlanmıştır.

Minârenin gövdesi altı köşelidir; şerefe gövdeden taşkın olmayub, altı yüzü mermer kemerli ve hendesi tezyinatlı korkulukları vardır, hâlen mevcut olmayan ve ahşab olduğu muhakkak külâh, hemen şerefe üstüne oturtulmuş bulunuyordu. Gövdenin şerefe aittir iki sıra tuğla bir sıra taşla örülmüş olup, bu altı köşeli minâre gövdesi dört cebheli bir ehrâmî nâkış ayak üstüne, o da kesme taşdan ve mük'ab (küb) şeklinde bir kürsüye, kaaideye oturtulmuştur.

Avlunun sokak kapusu yarım dâire mermer kemerli olup kemer, çıplak durmakta-



**BEYOĞLU**

(1934 Belediye Şehir Rehberinden)

dır, üstünde vaktiyle bir ahnlığın bulunduğu kuvvetle tamin olunabilir. Kapu, âdi tahta kanadlarla kapatılmış olup, avludan bu kapuya inen merdiven de, hemen avlu hizasına kadar moloz ile dolmuştur.

Sokakdan girildiğine göre, merdivenin ve avlunun solunda bir mezarlık vardır, etrafındaki duvar çökmüş, pek perişan bir haldedir. Avlu kapusu battal edilmiş olduğuna göre hâlen Bey Mescidi hârâbesine bu mezarlık tarafından girilmekte idi.

Silâhşor Mehmed Beyin türbesi, mescidin avluya açılan kapusu yanında, kesme taşdan dört duvar üzerine beşik kubbe ile örtülmüştür. O da bir harâbe halinde olup içinde kabirden nişan kalmamıştır. Bu yapıya türbe diyoruz, başka bir maksad ile de yapılmış olabilir, bu takdir, mescidin bânisinin kabrinden nişan kalmamıştır demek lâzımdır.

**BEYODALARI SOKAĞI** — Galatanın Ömeravni Mahallesi sokaklarından. Beytülmalcı Sokağı ile Bağodalari Sokağı arasında kısa bir aralık sokaktır. Beytülmalcı Sokağı tarafından gelindiğine göre daracık bir geçid olarak başlar, sonra genişler, sağa sola birer kavis çizerek ve bir yokuş olarak Bağodalari Sokağına kavuşur; beton, yarı kâgir, ahşab evleri 2-3 ve 3-13 kapu numaralarını taşır. Sokağın öbür başında Bağodalari Mescidi bulunmaktadır. B.: Fatma Hâtun Mescidi). Sokak sekenesi mutevâzi gelirli âileler görünür (nisan 1961).

#### Hakkı Göktürk

**BEYOĞLU** — Mülki idâre taksimatında İstanbul vilâyetinin bir ilçesi; İstanbulun târihi edebiyatında meşhur bir semtin adı; ilçe olarak sınırı, büyük şehir haritasında tesbit edilmiştir, ve kadim Galata Şehri, bu ilçenin sınırı içinde bir nâhiye itibâr edilmiştir; semt olarak sınırını çizmek mümkün değildir; her biri fetihden zamanımıza kadar İstanbul târihinde pek meşhur yerler olan Kasımpaşa Kasabasının, Galata Şehrinin, Tophâne Kasabasının ve Fındıklı Kasabasının gerilerini kaplamış olan sırtların adıdır.

Türkler tarafından verilmiş olan bu ismin ne zaman kullanılmaya başlandığını kesin olarak tesbit edemedik; bildiğimiz, Kanunî Sultan Süleyman zamanında, Galatanın

arkası için «Beyoğlu» adını kullanıldığıdır. Fakat şurası da ehemmiyetle kayde değer, bu isim, XVIII. asrın sonlarına kadar kadim Galata Şehrinin gölgesi altında kalmıştır (B.: Galata).

Kasımpaşa, Tophâne ve Fındıklı, fetihden evvel Galatanın, Halice ve Boğaza doğru lebi deryâda fakir, yoksul varoşlarıdır; buraların, bir yanda türk tersânesinin, öbür yanda türk tophânesinin teşisi ile kesif şekilde iskânı, şenlenmesi, âbidevî eserlerle imâri fetihden sonra başlamıştır. Fetihden evvel kale duvarları ile çevrilmiş olan Galatanın gerisindeki sırtların, evleviyetle hâlî arâzi olduğu aydın biliniyor; belki kesif ormanlarla, fundalıklarla kaplı idi.

Yukarıda da kaydettik, türkler tarafından «Beyoğlu» adı verilen bu sırtların iskânı, İkinci Sultan Bayazıd zamanında, burada, av yeri bir orman içinde devşirme acemi oğlanlarının bir kısmının tâlim ve terbiyesi için bir kışla - mektep sarayın kurulması ile başlamış, ve dikkate değer, bu kışla - mekteb saraya da «Galata Sarayı» adı verilmiştir (B.: Bayazıd II; Gül Baba; Galata Sarayı); ki zamanımızda da aynı temeller üstünde, pek şerefli bir mâzisi olan bir irfan müessesesi, Galatasarayı Lisesi bulunmaktadır.

Türk Ansiklopedisi Beyoğlu hakkında şu mâlûmâtı veriyor:

«Fatih Sultan Mehmed, Trabzon Rum Devletini zabtettiği zaman (1416), son Trabzon imparatoru David Komnenos ile bütün âilesini İstanbula naklettirmiş, bunlardan Kaloyani Komnenos'un oğlu Aleksios islâmîliği kabul ederek bugünkü Tünel civârında oturmuştur. Bu prensin burada oturduğu içindir bu semte Beyoğlu adının verildiğini anlatan bir söylenti vardır.

«Bizans devrinde meskûn olmayan bugünkü Beyoğlu semtine Peran (Pera = öte, karşı yaka) Bağları denilmekte idi. Türkler İstanbulu almadan önce, Galata surları dışında da evler, mahalleler yoktu. Fetihden sonra, az zaman içinde Galata surlarının dışında Beyoğluna doğru uzanan yerlerde meskenler, camiler ve resmî binâlar yükselmeye başlamıştır. Fetihden yarım asır kadar sonra Tophaneden Kasımpaşaya ve arka