

DUHANİYE MESCİDİ

R. H. MS 12

KOCAMUSTAFA PAŞA, DUHANİYE SOKAĞI

TB (2-30)

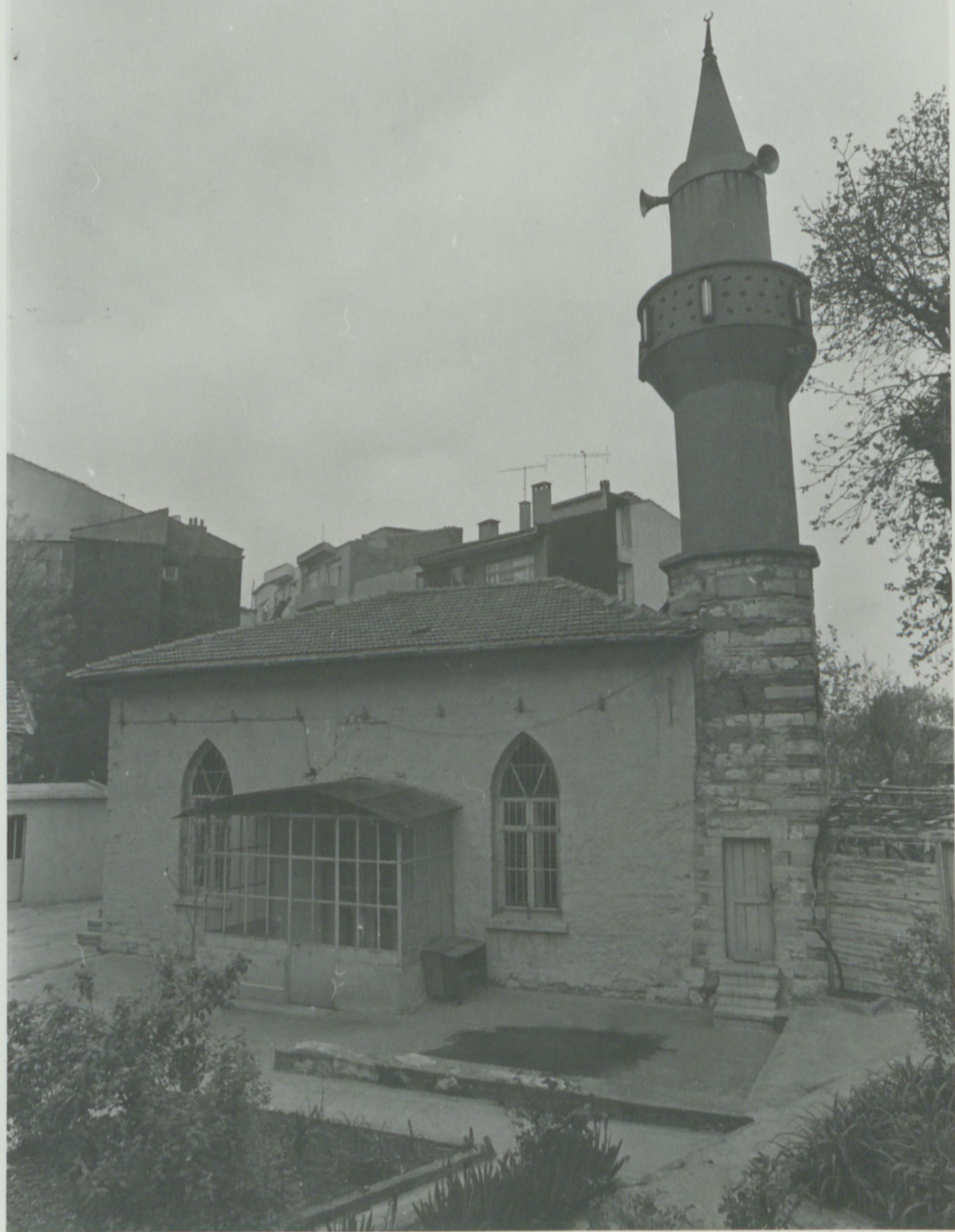
TE (2-29)

TM -

AKF. SY. İ195















29. DUHANİZADE MESCİDİ

Kataloğ no. 3

Yeri: Kocamustafapasa, Duhaniye Sokakı

Yapılan: Yavuz Sultan Selim'in Musur Seferine katılması, sonra Musur'da görev almış olan
Duhaniyade Mustafa Efendi

Yapılış tarihi: Bilinmiyor.

Kitâbesi: Yoktur.

II Duhaniyade Mescidi ondokuzuncu yüzyıl sonlarında yeniden yapılmış bir mesciddir. Beden duvarları 120 santimetre de bir iki sıra yüzsüz tuğla katilli moloz taş, kiremit kaplı dört satırlı çatısı ahşaptır. Son cemaat yeri yoktur. ^{Bodur} minaresi cephesinin sağında bulunur. Minarenin dört köşe kümbesi ile sığmaz pabuç kısmı üç sıra tuğla bir sıra kesme taşla örülmüştür ve sualtıncı yüzyıla aittir. Sivri kılâhı dahil üstü suvali olan gövdesi yenidir.

II Duhaniyade Mescidinin kapısı basık kemerli, pencereleri ornantlı gotik'tir. Kible kapısının ve mihrabın iki yanında birer, batıda bir, doğuda iki pencere bulunur. Doğudaki ilk pencere son yıllarda kapı haline getirilerek önüne ~~iki~~ merdiven yapılmış, kadınlar mahfiline dışardan doğrudan doğruya erişilmesi sağlanmıştır. Mahfil ahşap olup dört direğe oturur.

II Mescidin mihrab nizi yuvarlak, ahşap minberi yenidir. Mihrabın ve pencerelerin etrafında yeni yapılmış kalem işi bordürler konulmuş, döşemedin 80 santimetre yükseklikte bordürler yatay olarak birbirine bağlanmış, duvarların alt kısmı yağlı boya ile mermer taklidi boyanmıştır.

II Duhaniye Mescidi son yıllarda onarılmış olduğundan iyi durumdadır ve namaza açıktır. Minare kaidesi ve muhtemelen eski temel üzerine yapıldığından plan ölçüleri dışında sualtıncı yüzyıl sinan yapısı mescitle pek fazla ilişkisi kalmamıştır.

Hadika: Bânisi Dûhânîzâde Mustafa Efendidir ki Mısır fethinde Yavuz Sultan Selim Hazretleri ile bulunub İstanbul'a geldikte Mısırın tahriri iktizâ etmekle tekrar Mısıra gönderilip oradaki karyeleri, mezarları, vakıfları, mahalleleri, camileri, evleri bilcümle tahrir idüb İstanbul'a döndüğünde bir mescid binasına mezun olmuş ve bu yeri seçmiştir. Merkadinin yeri mâlum değildir. Bitişigindeki mekteb Kenânî Mehmed Ağanınındır. Mahallesi vardır. İstanbul Ansiklopedisi, C.9., s. 4758.

Son cemaat yeri 1894-1896 arasında yıkılmıştır. Avlunun sol tarafında üstü ahşap saçakla örtülü üç musluklu tekne üzerinde şöyle yazılıdır: "Sâhib ül-hayrât Kayserili Merkezzâde Abdülkadir 1331 (1912/13)"

DUHÂNIYE MAHALLESİ — Kocamustafapaşa semtinde İstanbulun eski mahallerinden Duhâniye Mescidinin mahallesi idi, 1875 deki bir kayde göre 26 hanelik küçük bir mahalle idi; Cumhuriyet devrinde Mahalleler büyütülürken Alifakih Mahallesi katılmıştır.

DUHÂNIYE MESCİDİ — Kocamustafapaşada Duhâniye Sokağındadır; Hadikatül Cevâmî şu mâlûmatı veriyor: «Bânisi (Duhânîzâde) Mustafa Efendidir ki Mısır fethinde Yavuz Sultan Selim hazretleri ile berâber bulunub İstanbula geldikte Mısırın tahriri iktizâ etmekle tekrar Mısra gönderilip oradaki kariyeleri, mezreaları, vakıfları, mahalleleri, câmiler, evleri bilcümle tahrir idüb İstanbula döndüğünde bir mescid binâsına, mezun olmuş ve bu yeri seçmişdir. Merkadinin yeri mâlum değildir. Bitişindeki mekteb Kenanî Mehmed Ağanındır. Mahallesi vardır».

Tahsin Öz «İstanbul Camileri» isimli eserinde bu zâtin adını «Paşa» unvanı ile kaydederek mescidin bir Mimar Sinan eseri olduğunu yazıyor ki Tezkiretül Bünyanda da «Duhânîzâde Mescidi» adı ile kayıtlıdır.

Mustatıl plânlı, dört kâgir duvar üzerine kiremit örtülü ahşab çatı ile kapanmış bir binadır. Son cemaat yeri 1894-1896 arasında yıkılmış, yerine saçakla örtülü ve camlı demir kapulu bir pabucluk yapılmıştır. İbâdet sahnına girilen kapunun iki yanında birer maksûre vardır ki üstünde kadınlar mahfiline, sol tarafta bulunan bir merdivenle çıkılır, burada mescidin avlusuna açılır bir kapu vardır. Mescidin sağında bulunan minârenin kapusu avluya açılır. Mescid bir avlu ortasında olup sağ tarafta müezzin meşrûtası, mihrab duvarı tarafında da imam meşrûtası bulunmaktadır. Avlunun sol tarafında üstü ahşab bir saçakla örtülmüş abdest almak için üç musluklu bir taş tekne vardır, üzerinde: «Sâhibül hayrât Kayseriydi Merkezâde Abdülkaadir, 1331 (1912-1913)» yazılıdır.

Bibl.: Hakkı Gökçürk, Not; Halid Eraktan, Not; Hadikatül Cevâmî, I; T. Öz, İstanbul Camileri, I.

DUHÂNIYE SOKAĞI — Kocamustafapaşada Ali Fakih Mahallesi sokaklarındandır; Cambâziye Sokağı ile Hocakadin Caddesi arasında uzanır, Meşrûta Çıkmağı ile bir kavuşağı vardır (1934 Belediye Şehir Rehberi, pafta

11/63). Cambâziye Sokağı tarafından gelindiğine göre bir araba geçecek genişlikde ve kaba taş döşeli bir yol olup sağa doğru bir kavis çizer, ve çoğu ahşab birer ikişer katlı evler arasından geçer. Duhâniye Mescidi bu sokak üzerindedir ve sokağa adını vermiştir; 1 marangoz, 1 bakkal vardır; kapu numaraları 1-35 ve 2-24 dır (mayıs 1966).

Hakkı GÖKÇÜRK

DUHÂNİZADE SOKAĞI — 1934 Belediye Şehir Rehberine göre Boğaziçinde Beykozda Yalı köyü semti sokaklarından (1934 B. Ş. R. pafta 24); yerine gidilip son durumu tesbit edilemedi (ocak 1967)

DUL FOKSTROTU — Sözü Türkçe ilk dans havalarındandır; 1918 ile 1922 arasında bestelenmiş olacağı tahmin ediyoruz, bestekâr Ahmed Yektâ Beydir, havasına açıktadır dans adını koymamış, «Fokstrot gibi» diye yazmıştır, sözü Orhan Seyfi Orhan'un «Dul» isimli şu şiiridir, şâir mizah yollu yazmıştır:

Bana önce sözleri
Biraz imâlî geldi
Sonra baygın gözleri
Daha mânâli geldi

Okarken eteğini
Öptürdü bileğini
Ben aşkın çiçeğini
Ararken dalı eğildi

Bir sarıgün yaramaz
Beni terketti bu yaz
Sevgide karar olmaz
İşte kumralı geldi

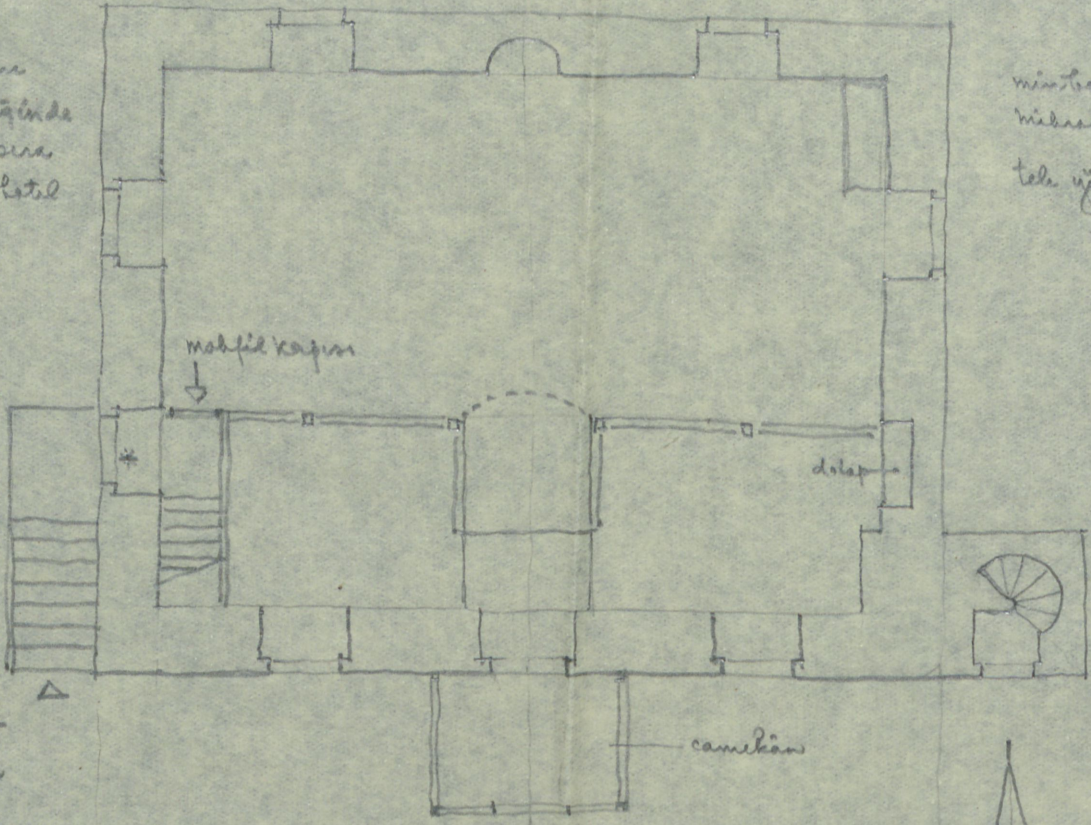
Dedim bu ne büyüdü
Af edin güldüğümü
Boynunuzun bükümü
Pek maammâlî geldi

Dulmuş yokmuş hayâlî
Korkusuz lâubâlî
Bana dulların hâlî
Kızdan yefâh geldi

Zamanında çok tutulmuş, hemen her yerde, her muhitte çalınmış, meclisler neşelendirmiş, halk tarafından ezberlenip söylenmiş bir bestedir. Mustafa Rona'nın «50 yıllık Türk Musikisi» isimli eserinde hüseyinî düyek şarkı olarak kayıtlıdır. Münir Nureddin Selçuk tarafından bir Sahibinin Sesi plâğına okunmuştur.

beden duvarları
120 cm yüksekliğinde
mılag taş, iki sıra
modern tuğla betel

minber yeni
mihrab yuvarlak
teke yüksek götül pencere



* pencere kaptı
yapılmış, ka-
dınlar dışardan
camii içine gir-
meden mabfile
çababiliyorlar

minare kaidesi otij-
bir sıra yontma taş +
3 sıra tuğla

içte pencere ve mihrab
kenarlarında kalın işi
bordürler var. Mihrab
bordürü döşemeye kadar
iniyor. Pencere bordürleri
yerden 80 cm. de döşemeyle
paralel olarak dışa pencere
bordürüne bağlanıyor. Altı
beyaz mermel fahhidi boya.

kiremit
satu botüsü



kitâbe yeri boş.

CEPHE

DUHANİ ZADE MESCİDİ

KOCAMUSTAFA PAŞA

1/100

Caminin kemeri arka tarafında
Duhaniye Sokağı üzerinde.

30. 3. 72

290
120
120
380

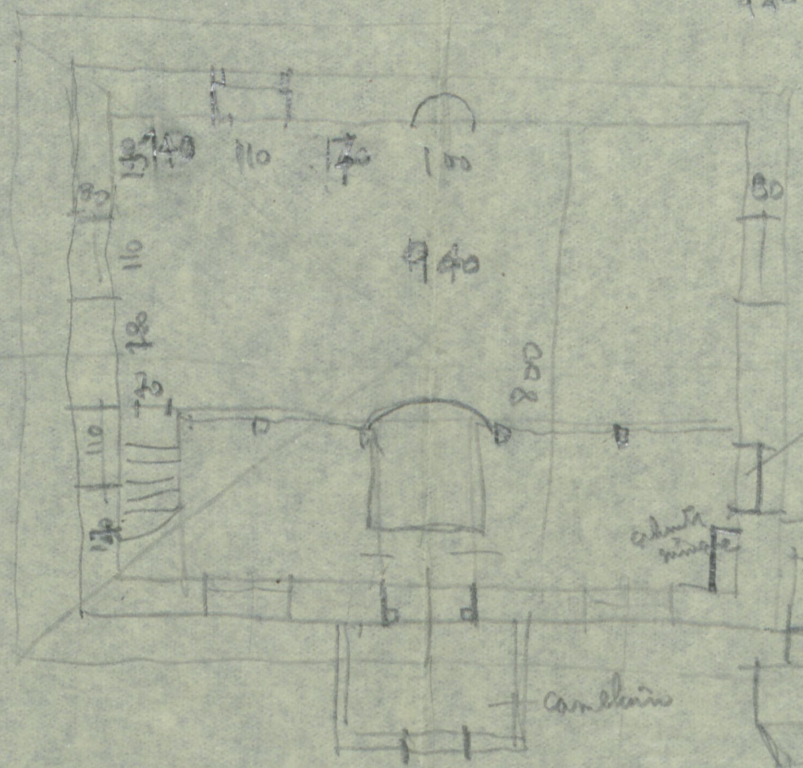
290
250
340
100
940



yeni kalen iri

tele golu jan.

120 yili. moloz tas ve yeni tuqla (2 sm) hatel



minaret yeni

bu cephe suvle suu badana

ira

suva

suva

minare kafesi

suva

suva yeni

seki gen

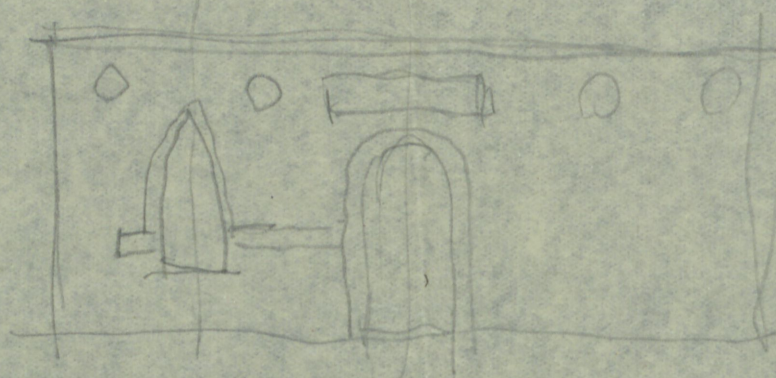
kiramit

Kancalet

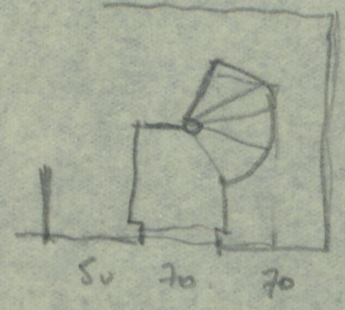
bitake yeni

avlu divasi tamamen yeni

diğer tavan



Dulhançe Sahag' ishlinde



50 70 70