

İBRAHİM PAŞA MESCİDİ, MEDRESESİ

MS 25

ESEKAPI

TA (2-2)

TE 2-1

TE (2-1)

TM (2-2)

AKF.SY.12

Erdem Yücel, "Ese kapısında bir Bizans

Kalıntısı" Arhitekt 1968 (no. 330)

ss. 89-91.

Adı = İbrahim Paşa Medresesi
Yeri = İstanbul, İsa Kefesi (Eski kati)
Yapılan = Hadım İbrahim Paşa,
Yapılış Tarihi = c. 1560
Kitâbesi = Yok.

Kible duvarı ayakta. Mihrab nise mavi boyalı.
Apsis de eski freskler var. Yan hücrenin kuceminde
kuzey renkte bitki motif. Kuzey duvarında apsis travini
kaldırılmış. Surafe kazanmış.

Minare arkasındaki çeşme duvar yolu. Pınara açılmamış
yapılmış.

Çeşme 1154 tarihli

Dış duvar 3 sıra tuğla, kesme küfeli taş. Üst örtü yolu.
tuğlalar me, da, da.

Dış duvar cephe pencereleri bozulmuş. Piri kazatılmış, ilisi
kütülmüş. Kemerleri düzyor. Kafi baskı kumeli. Sade.
Original şeklini koruyor.

Not: Dersaue den ^{bir parca} desucli suva ör neği Anu zadi Hüsqin Paşa Medresesinde (miş) zambal motifli.
alt kısmında kermiş

Not: Manastır Mescidi diye tanınan ^{ismi bilinmeyen} Bizans kitâsesini (Paleolog devri) İbrahim Paşa camii
haline sokmuş ve yanına Sıvan'a bir medrese yaptırmıştır. Mescid 1894 depreminde yıkılmış, sadece
duvarla beraber bir kısım kalmıştır.

Bild. Eyiçe, İstanbul, 90; Ö3, I. 100, dipnotu 211; Tansik, Coğrafya, I. 166;

Aşağıdaki satırları Cumhuriyet Gazetesinden alıyoruz: «Bu çapta bir Fransız tiyatro topluluğunun üç yıldan fazla bir zamandanberi Türkiyeye gelmemiş olduğu hatırlanırsa Maurice Escande Trupunu seyretmek az bulunur fırsatlardan biridir. Üstelik Fransız tiyatrosunun, dünya tiyatro san'atına etki yapmış



Maurice Escande
(Resim: Kemal Zeren)

Corneille'in ünlü eseri Le Cid, gerçek tiyatrosu için ölümsüz değerinde bir eserdir, ve böyle bir eseri, Comédie Française'in kendine özgü klâsik anlayış, biçim ve repertuar düzeni içinde yoğrulmuş Maurice Escande gibi bir san'atçının sahneye koyarak başrolde oynaması altında seyretmek, şüphesiz özellik taşımadır» (26 şubat).

Topluluğu teşkil eden san'atçılar arasında Fransız sahnesinin ünlü simâlarından Chantal Vivier (aktris), Madeleine Silvain (aktris), Jacques Destoop, Jean Michel Dhermay, Robert Moncade bulunuyordu.

Bürhaneddin OLKER

ESE AĞA — Âlemdar Paşa Vak'ası sırasında Ağakapusu Cerrahlığında bulunmuş bir zât olup tıp tarihimizin unutulmuş simâlarından (B. : Ağakapusu, cild 1, sayfa 245;

Âlemdar Paşa Vak'ası, cild 2, sayfa 596). Gece yarısından sonra Bâbü'l-nin Yeniçeriler tarafından kundaklanıp yakılması ile başlayan vak'ada, eğer saraydan emir verilseydi, Kap-tânderyâ Râmiz Paşa Tersâne askeri ve Üsküdar'da bulunan Kadı Paşa da emrindeki sekbanlarla yardıma koşmuş olsalardı Âlemdar Mustafa Paşa muhakkak kurtarılırdı diyenler vardır. Âlemdar Mustafa Paşanın intiharı ile biten bu hem kanlı hem ateşli vak'ada Yeniçerilerin de çok ağır hırpalandıkları, Râmiz ve Kadı Paşaların müdâhaleleri karşısında derhal dağılacakları söylenir; bu cerrah Ese Ağa da aynı fikirde olacaktır ki, vak'adan sonra müverrih Câbi Said Efendiye, Ağakapusunda iki yamağı ile beraber 9000 yaralı Yeniçeri timar ettiğini söylemiş, ve :

— Bize İtimadları yokdu, bizim için iyi bakmazlar diye sâir cerrahlara gidenler bu dokuz binden hâriçdir ve bize gelenlerden çok fazladır.. demişdir.

Ese Ağanın tahminine göre Âlemdar Paşa Vak'asında yaralanan Yeniçeriler 20,000 neferden fazladır, her halde mübalâğalıdır.

Bu tıp adamının hayatı hakkında başka kayde rastlanmadı.

Bibl. : Câbi Said Vekaayinâmesi.

ESEKAPUSU — Samatyada Etyemezde eski bir semt adı; İstanbulun Büyük Kostantin tarafından yapılmış eski kara surlarının en büyük kapusu bu mevkide bulunuyordu ve «Hazreti İsâ Kapusu» yahud «Yaldızlı Kapu» adını taşıyordu. Şehir büyüdü, kara surları dışında yeni mahalleler kuruldu. Bizans İmparatoru İkinci Teodosyos (408 - 450) zamanımızda görülen kara surlarını inşâ ettirerek bu mahalleleri de şehir içine aldı, Kostantin'in kara surları yıkıldı. Yeni kara surlarının Yedikulede yapılan en büyük kapusuna yine «Yaldızlı Kapu» adı verildi; yıkılan surlarının büyük kapusunun yeri de «İsâ Kapusu» adı ile anıla geldi. Fetihden sonra Türkler bu mevkie İsâ Kapusu adından bozarak Ese kapusu dediler.

Bibl. : Mehmed Ziya, İstanbul, II.

ESEKAPUSU MESCİDİ — Hadikatül Cevâmide «Manastır Mescidi» adı ile kayıtlı olup şu mâlûmat verilmiştir: «Dâvudpaşa Câ-

mii kurbindedir, Silivrikapusundaki câmişerifin sâhibi olan Hadım İbrâhim Paşanıdır; minberini Reis Kalemi kesedarı Sabih Ali Efendi (Ölümü 1769-1770) koymuşdur, mahallesi yokdur.

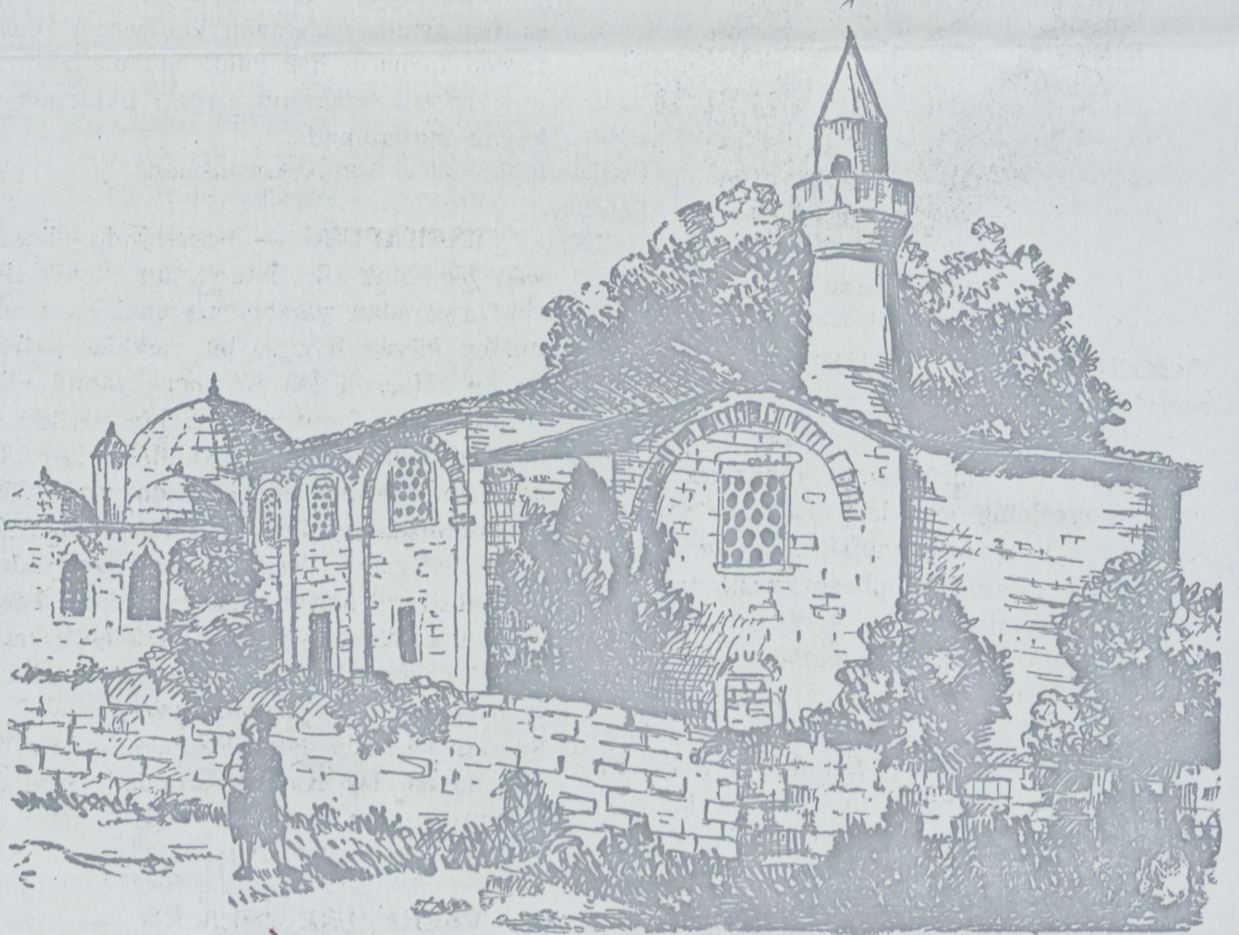
Tahsin Öz de «İstanbul Camileri» isimli eserinde Esekapusu Mescidi adını kaydetmekte, fakat bir atıfla Manastır Mescidi maddesinde şunları yazmaktadır: «Esekapusu Mescidi, İsâkapusu Mescidi, İbrâhimpâşa Mescidi de denilir; Kocamustafapaşada Etyemez Tekkesindedir; Bizans devrine âid olan bu mâbed vezir Hadım İbrâhim Paşa tarafından 1560 da Camie tahvil edilmişdir. 1894 zelzelesinde harab olmuşdur. Mimar Sinan da yanına bir medrese yapmışdı. Mâbedin duvar bakiyeleri kalmışdır» (1962).

Aşağıdaki satırları arkeoloğ Erdem Yücel'in bize tevdi ettiği notlardan alıyoruz:

«Fetihden sonra nasıl kullanıldığını tesbit edemediğimiz ve ancak XVI. yüzyıl ortasında kiliseden camie tahvil edilmiş Esekapusu Mes-

cidi Kızılelma Caddesinin Kocamustafapaşa Caddesi ile birleştiği yerde Etyemeztekkesi Sokağındadır. «Kodim Konstantin Surlarının zamanımızda kalıntısı bile mevcut olmayan kara kısmındaki Orea Porto'nun (Güzel Kapı) bu mescidin bulunduğu yerde olduğu kuvvetle tahmin edilmektedir.

«Esekapusu Mescidi ilk defa 1924 de M. Alpatoff ve N. Brunoff isimindeki iki Rus sanat târihcisi, daha sonra da Alman A. M. Schneider tarafından tedkik edilmişdir, bu bilgiler yapının XIV. yüzyıl başlarına âid olduğu kanaatine varmışlardır ki Bizansda Paleologos Hânedanı zamanına rastlar. Bizans devrindeki ismi, hangi yıllarda ve kimin tarafından yapıldığı bilinmiyor; hakkında yazılı belge bulunmamış, bir kitâbeye rastlanmamış, ancak yapı malzemesi ve tarzına dayanılarak bir hükme varılmışdır. Esekapusu Mescidinin günümüze kadar gelen duvar kalıntıları, muntazam yontma taş ve tuğla dizilerinden meydana gelmiştir; iki taş sırasını iki veya üç tuğla dizisi ta-



Esekapusu Mescidi
(Paspatis'in resminden Yaşar İkinci eli ile)

kip etmektedir. Güney duvarının dış cephesi dışarıya doğru taşkın dört pâyeye ile desteklenmiş, yarım yuvarlak kemerlerle de birbirlerine bağlanmışlardır. Taş ve tuğla dizileri ile örülen bu kemerlerin aralarında kalan üçgen sa-tıtlar ise tamamıyla son Bizans devrinde kul-lanılan cephe tezyinatı ile doldurulmuştur. Bu-radaki taş ve tuğladan ibâret süsleme, geo-metrik şekiller, balık sırtı, kareler ve dama-lardan ibarettir. Bu işçilik tam anlamıyla XIV. yüzyıl Bizans mîmârisinin bir özelliğini gösterir. Batı-doğu istikaametinde ve 23X9 metre ölçüsünde uzun dik dörtgen bir plâni vardır; tek nefli (mihrablı) bir bazilikadır, nâdir olmakla beraber Bizans eserleri arasın-da emsâline rastlanır.

«Kanaatimize göre bu yapı, Konstantin Surunun Orea Porta'sı yanında bulunan ve is-mini tesbit edemediğimiz bir manastırın şa-peli idi. Manastır kesinlikle söylenememekle beraber, belki 1508 depreminde, belki de daha muahhar bir devirde bir yangın sonucu orta-dan kalkmıştır. Hadikatül Cevâmide bu mes-cidin «Manastır Mescidi» adı ile anılması bu bakımdan çok mânâlıdır.

«23X9 m. ölçüsündeki bu yapının üzerinin ahşap bir çatı ile örtülü olması gerekir. Prof. Semavi Eyice de bunu kabul etmekle beraber, böyle ince uzun yapılarda Bizanslıların ortada bir bölümün üzerini kûbbe ile kapatmalarının vâki olduğunu, burada da böyle bir sistemin kullanılmış olmasının tamâmen ihtimal dışı sa-yılamıyacağını belirtmekte, fakat mevcut ha-râbenin bize bu hususta açık bir fikir veremi-yeceğini ilâve etmektedir. (S. Eyice, Son De- vir Bizans Mimarisi, s. 30)

İbrâhim Paşa tarafından mescide tahvi- linde bâzı değişiklikler yapılmış, bu arada gü- ney duvarına bir mihrab eklenmiş, ibâdet me- kânı açılan pencerelerle daha da ferahlaştırıl- mıştır; İbrâhim Paşa bu mescidin yanına bir de medrese yaptırmıştır. Bu tâdil ve tahvil işini ve medreseyi Koca Mîmar Sinan Ağa yap- mıştır». (Erdem Yücel)

ESEKAPUSU SOKAĞI — Fâtih İlçesinin Samatya (Kocamustafapaşa) bucağının Dâ- vudpaşa Mahallesi yollarından; Kocamustafa- paşa Caddesi ile Hekimoğlu Alipaşa Caddesi arasında uzanır; Davudpaşa değirmeni Soka-

ğı ile kavuşağı vardır (1934 B. Ş. R. Pafta 11/55). Kocamustafapaşa Caddesi tarafından gelindiğine göre bir araba geçecek genişlikde toprak bir yol olup bu satırların yazıldığı sırada bir çamur yatağı hâlinde idi. 2-3 katlı ahşab ve kâgir evler arasından geçer; kesme taşdan, kemerli, kitâbesiz ve suyu kesilmiş metrûk bir çeşme ve umuma mahsus bir ayakyolu vardır; Hekimoğlu Alipaşa Caddesi ile olan kavuşağı başında Hekimoğlu Alipaşa Sebili, ve geride avlu içinde Hekimoğlu Alipaşa Camii vardır; kapu numaraları 5-17 ve 8-16'dır. (Aralık 1966)

Hakkı GÖKTÜRK

ESEN (Gülseren) — 1963 yılında İstan- bulda Türkiye güzellik kraliçesi seçilmiş bir kız; o tarihte 22 yaşında bulunan Gülseren Esenin (doğumu 1941) vücut ölçüleri şu idi: boy 1.65; kilo 55; bel 55; göğüs 92; kalça 92.

Âile durumunu tesbit edemediğimiz bu gü- zellik kraliçası sinema artistlerinden Nilgün Esen'in küçük kızkardeşidir (B. : Esen, Nil- gün); gazetecilere şu şirin hâtirasını naklet- miştir:

«Ondört yaşında, Beşiktaş Ortaokulunda talebe iken, İran Şahı ile birlikte okulumuzu ziyarete gelen Prenses Süreyyayı karşılama töreninde, kendisine takdim edilecek buket için, öğretmenlerim ve arkadaşlarım, beni seç- mişlerdi; Prenses ile Şahın içinde bulunduğu spor otomobil okulun önünde durduğu zaman, herkeste heyecan ve sevinç son haddini bul- muşdu. Alkışlar arasında otomobile yakla-



Gülseren Esen
(Resim: Sabiha Bozcalı)