

İSTANBUL

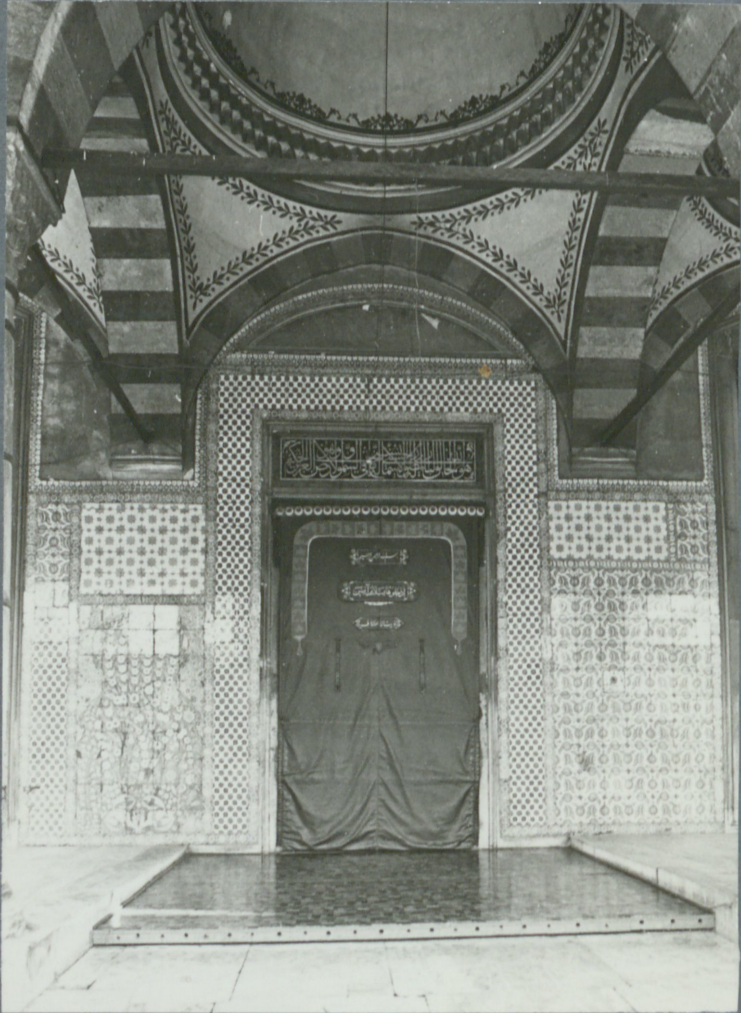
RÜSTEM PAŞA CAMİİ

CM 78

TB (1-8)

TE (1-8)

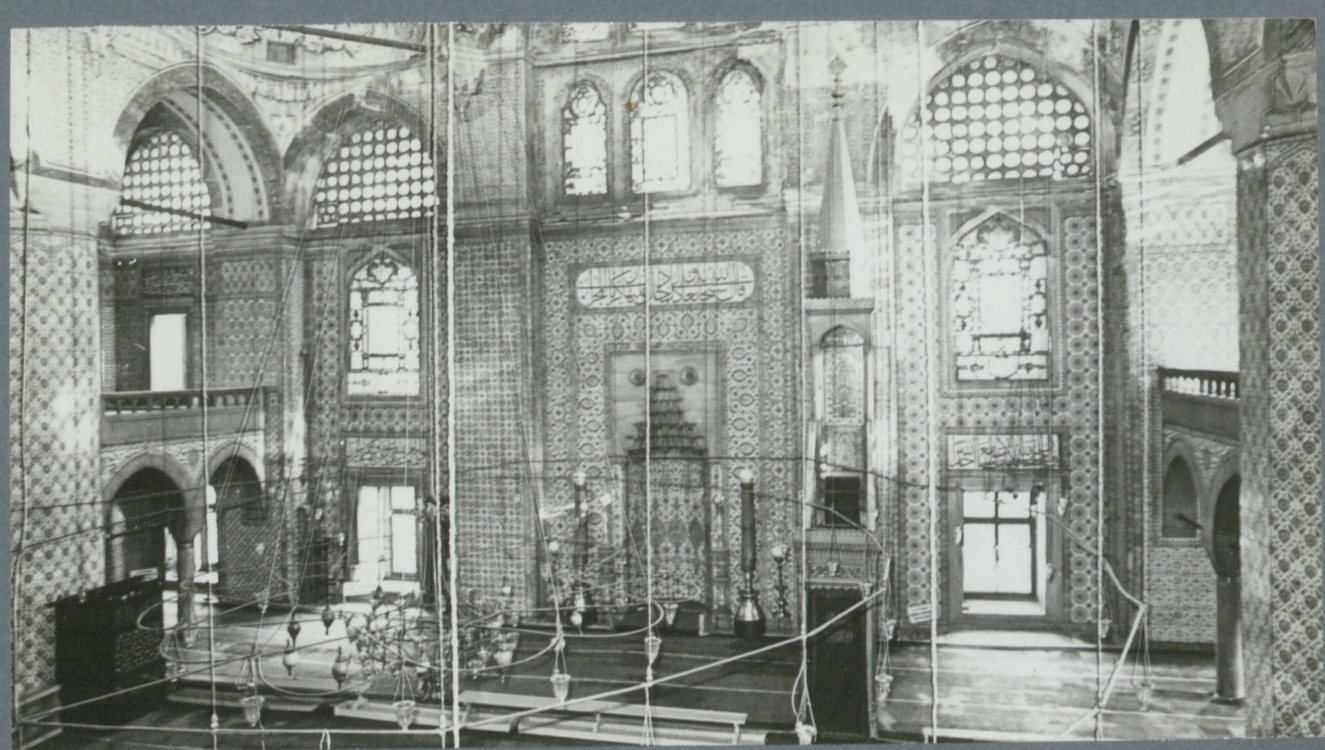
TM (1-26)



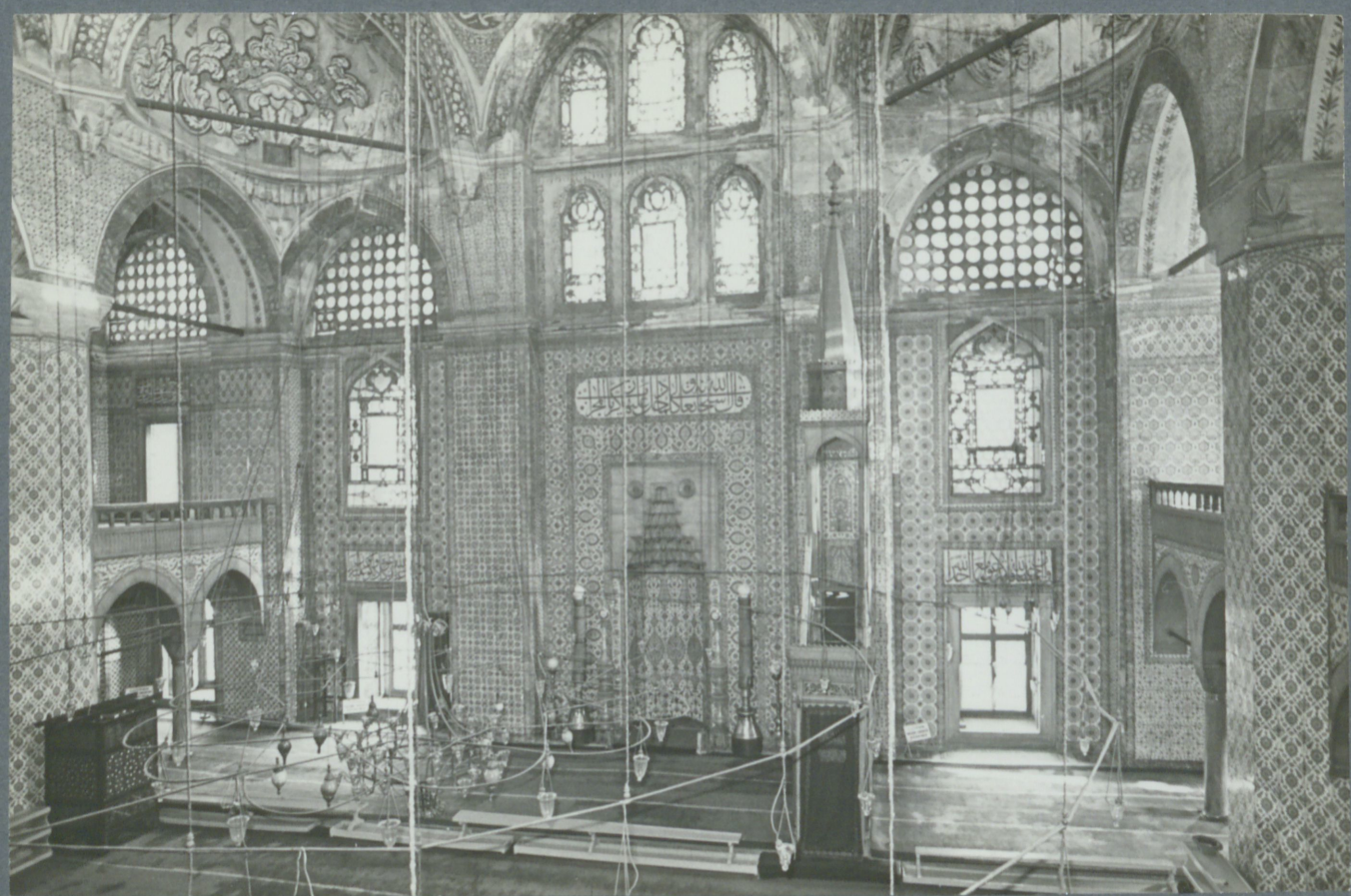




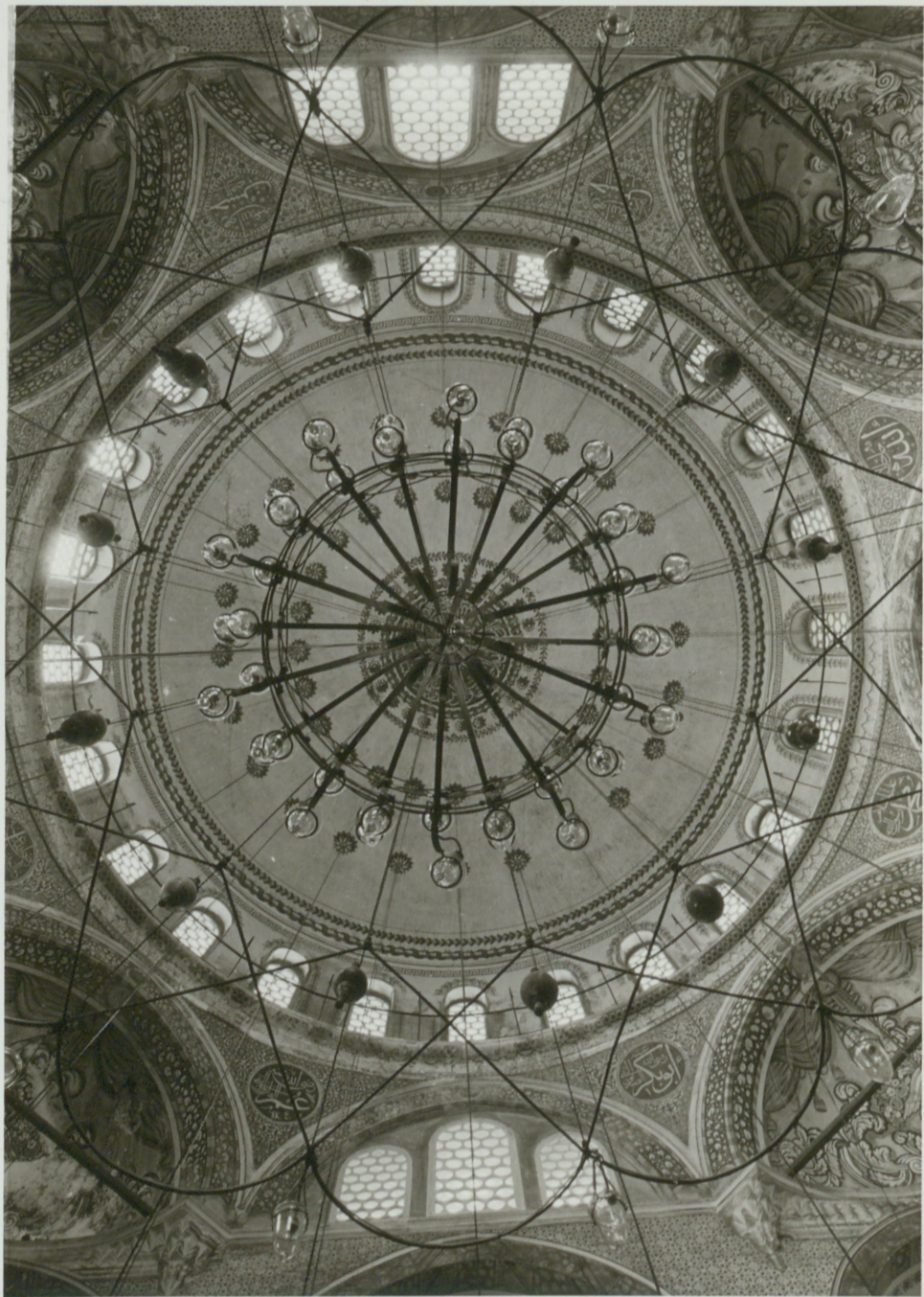












# BOĞAZIÇI ÜNİVERSİTESİ

REKTÖRLÜK

Özine, 6. S. 215

Rüstem Paşa (1500? - 1561)

Bozna-Saray civarında bir köyde doğmuş.

Acemi oğlanları ocağından yetişmiş, Mohaç Seferinde Fodizâhen  
silâhdârü iken enderuna çelemiş, Diyarbekir <sup>ve</sup> Anadolu Beyler-  
beyliği yapmış, üçüncü vezir olmuş <sup>(1539)</sup>, Mihri-ü-Mâh Sultan-  
la evlendirilmiş (1539), ikinci vezir olmuş (1541),  
Sadâretü yâh selmiş (1544).

1552 doğu seferine başkumandan olarak çelemiş, Selâzade Mustofanın  
Birinci Sâdaretten azil (1553) i katli vâkasına katılmış, ve azil.

2. defa Sâdaret (1555). Ölümüne (1561) kadet devâm  
ediyor.

RÜSTEM PAŞA KÜLİYESİ

Yeri: Tahta Kale (Tahtelkale / Kalealti)  
Yapılan: Kanunî Sultan Süleyman'ın vezirbaşlarından Mihrimah Sultanın eşi Damad  
Rüstem Paşa (öl. 968 / 1560)  
Sürbesi Şehade Camii hazinesindedir (İ-

Yapılış tarihi: Rüstem Paşanın vasiyeti üzerine ölümünden (1560) hemen sonra başlanılmış  
1561 (969 H.) veya 1562 (970 H.) de bitirilmiştir. Sultan Süleyman yaptırmış.

Kapı Kitâbesi:

Rüstem Paşa Külliyesi eskiden yoğun bir ticaret merkezinin ortasında, dar ve dolambaçlı sokaklar arasında kalmışken, bugün Eminönü'nü Usküdarına bağlayan Caddenin üzerinde erişilmesi kolay bir yerde bulunmaktadırlar. Düz ve etrafı binalarla çevrili arsada Sinan caminin altına, <sup>bir mahzen</sup> dükkanlar koyarak hem bu değerli arsadan azami derecede yararlanmak yoluna gitmiş, hem de camiyi fevhanî yaparak ıtraftan görülmelerini sağlamak istemiştir.

Caminin yerinde daha önce, <sup>onbeşinci yüzyıldaki</sup> Kibise Mescidi <sup>Hacı Halil Ağa</sup> tarafından halise getirilen bir <sup>Bizans</sup> kilise vardı. Caminin yapılabilmesi için <sup>Hacı Halil Ağa</sup> Mescidinin <sup>iltijaca cevap vermediği</sup> ~~varlığını~~ <sup>çok fazla olduğu</sup>, küçültülmesi gerektiği hakkında bir fetva çıkartıldı. Burada bulunan <sup>ayrıca,</sup> Ayasofya Vakfına ait 23 kazancı ve 1 kasap dükkanı 90.000 akçe ödenerek satın alındı. <sup>ayrıca,</sup> Kapıcıbaşı Hüseyin Vakfından da başka yerler alındı.

~~Eski bir Bizans kilisesi olup Hacı Halil Ağa~~ tarafından mescid haline getirildiği anlaşılan ~~Kibise Mescidi~~ <sup>ve</sup> ~~yıkılarak~~ <sup>ve</sup> enkazıyla yeni bahçe de <sup>güne Rüstem Paşa adına</sup> bir mescid yaptırıldı <sup>de.</sup>

Rüstem Paşa Caminin <sup>fevhanî</sup> avlusu dar olduğundan şadırvan ve helâler caminin kuzey-doğusunda ayrı bir bina olarak yapılmıştır. Şadırvana bitişik olan <sup>Tezkirelerde kayıtlı olmasına rağmen Sinan eseri olabilir.</sup> Han ile caminin kible tarafındaki Mahkeme Binası <sup>da</sup> Tezkirelerde kayıtlı değildir ve bunların Sinan yapısı oldukları şüphelidir. Osmanlı klasik mimarisi karakterindeki bu yapılar ~~daha sonra~~ Rüstem Paşa Vakfı mütevellilerince camiye gelin sağlamak maksadıyla daha sonradan inşa ettirildikleri veya caminin kenarında olduklarından bunlara Rüstem Paşa adının verildiği ve o adla tanındıkları düşünülebilir.











## Bibliografya:

TE Bab 1-8 (Tahtekale'ä kurbünde merhum Rüstem Paşa Camii)

TB

TM newî evvel (25) (Camii şerifi merhum Rüstem Paşa der Tahtekale ve medrese 1)

Hadika I, s. 115

Evlîya Çelebi I, s. 311 (Tahtekale kurbünde ferîkanî serapa çini ile mebnî ve münekkah bir cami

Gurlitt, Baukunst, 81

muşer'dir. Bânisi Süleyman Han vezîr bîndendîs, altı mahzen ve dükkândîs. Mimar Sinan binasîdîs)

Gabriel, Mosquées, 389-390.

H. Edhem, Nos Mosquées, 89-90, No. 27

H. Edhem, Camilerimiz, 61.

H. Edhem, Âbideler, 91.

Egli, Sinan, 83

Eyice, İstanbul, 48-49, No. 65

Öz, İstanbul Camileri I, s. 116-117

Konyalı, Mimar Sinan'ın Eserleri, s. 203-208

Kuban, Osmanlı Dinî ... s. 50-51

Vogt-Gölniç, Les Mosquées, s. 55-61

Vogt-Gölniç, Ottoman, s. 101-102

Kuban, Mimar Sinan ... Arkeoloji (1967/11)

Cezar, s. 341,

Hadika = (Bânisi Sadr-ı âzam ve Damâd-ı Padîşah olmuştur.

Bundan maada daha hayratı olup ezîmte Cağaloğlu Sarayı kurbünde bir âli medresesi dahi vardı. Def'âi sanîye-i Sedâretinde Sultan Süleyman Han'ın gazabına uğrayıp şehiden vefat etmiştir.)

Yangınlar = 1660 (1070 H.)



Riss ve SAKA ÇANISI

atılacak vs.

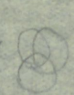

Revah üstü de ballıvalı, eşiği ahsaf m. yığılma 5 pandoz kunda 8 cini (merkezden ziyade beyaz yazı (altın) Mub. Hava, süzme yazı panosı yığılma

is stal. holonlar <sup>ve iş</sup> <sup>çatılı</sup> çubuklarla tahminli. kanerler kırıy. beyaz destan, Revah üstü kalem işleri yazı XIX 44. yığılma, çubuklar filan. yan mer. üstü de duvar yazı çubuklar

Cephe

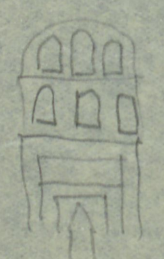
Kafes yarı dahi 2 pen. köşerden çuina kunda. Hava alt üst işi doruklu pencere üstünde cini panos. 24 pen. üstünde yazı panosları, mükemmelen iş cini. Kafes ve kamaer bordürleri cini den ~~me~~ vs. SAK ile panos boyutları, çitli cini den köşerden. Kafesin her bir köşerinde çubukları çubuk çubuk. SAK ile panos boyutları, çitli cini den köşerden. SAK çuina ve çuina. çubukları çubuk çubuk. SAK ile panos boyutları, çitli cini den köşerden. SAK çuina ve çuina. çubukları çubuk çubuk. SAK ile panos boyutları, çitli cini den köşerden.

Minare

- ✓ Kimsi, ahsaf, sedif kalemah ve çubuk çubuk.
- ✓ Mihab: 5 köşe, cini, stal. üst kısım mermer, rozetler yaldızlı. Üstte cini yazı levhası
- ✓ Minber: çuina mermer, karkulullar . üçgen işlenmiş. yarı üstü çuina.
- ✓ içte selişgen ayaklar ve duvarlar cini kaplı. dyak korniz selişgen kunda.
- ✓ gal. pencereli üstünde yazı kunda. 1 gal. köşerden budaçlı <sup>SAK</sup> mermer. Arkadali ile fane
- ✓ 1. yeşil somaki. Mahfil hol, <sup>SAK</sup> mermer. kipi ballıvalı.
- ✓ Mihab yarı dahi 2 pen. üst. yazı lev.
- ✓ Alt pen. mermer röveli
- ✓ üst. (destan 0 sebeleni, revahli cam)
- ✓ dahi üst 2 pen.  is des 0 sebeleni.

yan kubbeler sağır / kalem işleri XIX 44. bard. Seliş pandozlarla seliş çini panos. Pandozlar yan kemer içinde 3 kemerli pen.

Kubbe. 24 pen. Mihab üstünde 6 pen. Kubbe kalem işleri de orijinal değil.

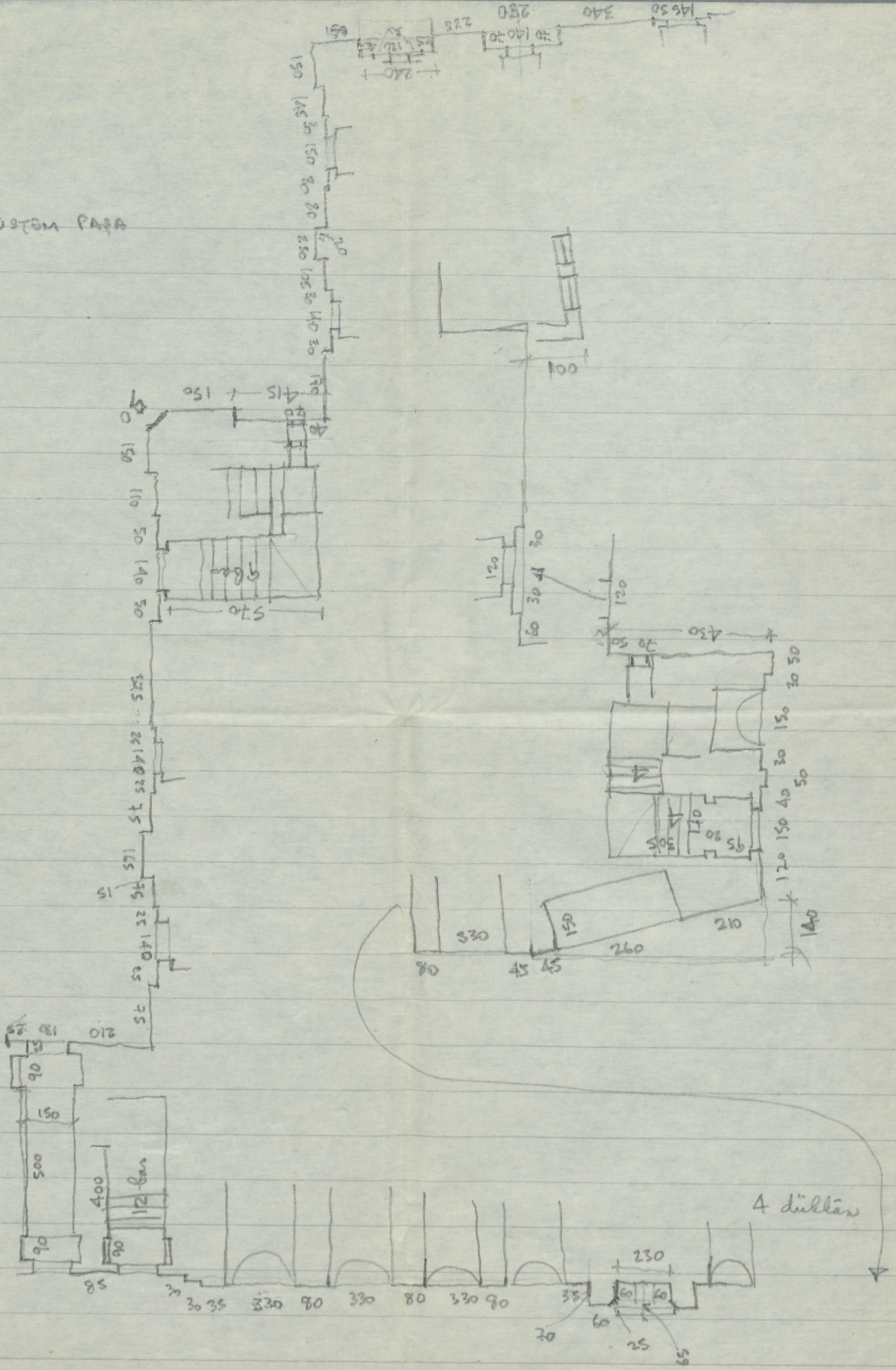


✓ galeri altı kalem işleri XIX 44. selişgen ayaklar kave kemer taban ve geçiyor. bahvalı konsol la

✓ pen. kapakları ve kapı orijinal. Kafes sedif kalemah 2 baharası var. ✓ portal, düz. içte niş taşıyıcı çini kaplı



RÜSTÜM PAPA



RJSTEM PASA

