

ABDÜSSELÂM CAMİ'İ, İZMİT

CM 3

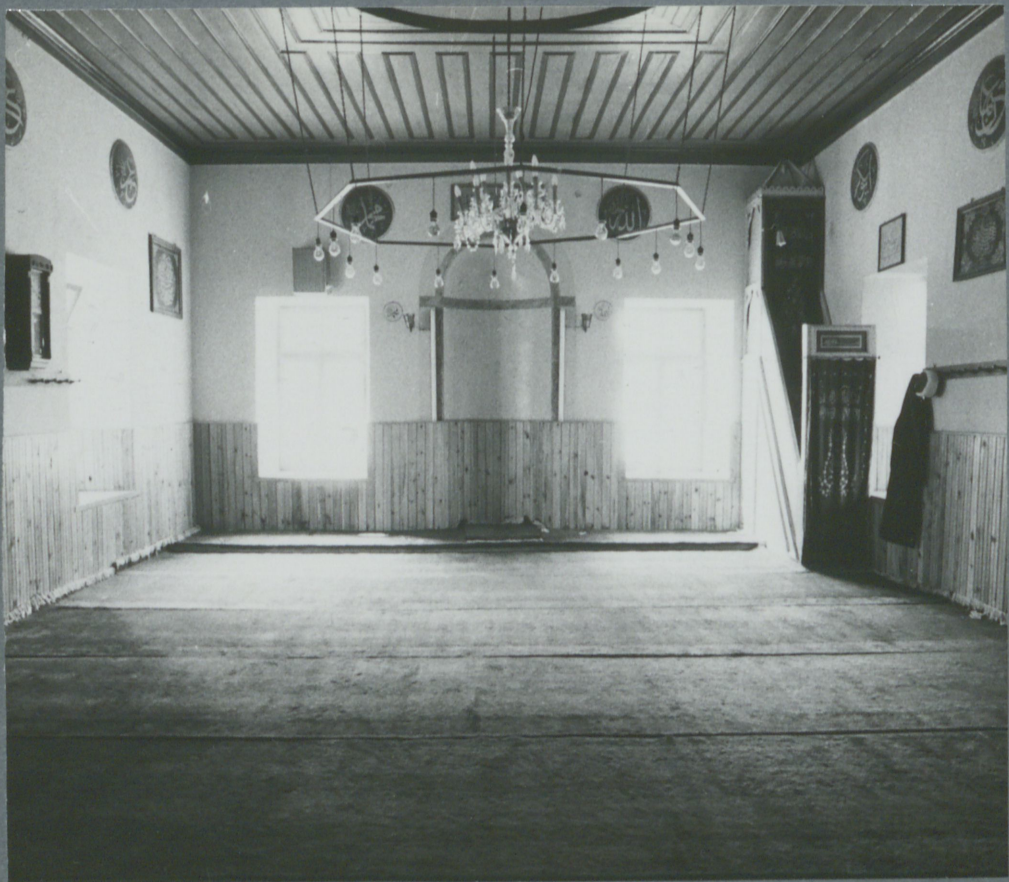
Resim

TB (1-54)

TE (1-56)

TM (1-102)

ASLI ONARIM - TEK KURŞELİ  
BUGÜN SAKIFLI



















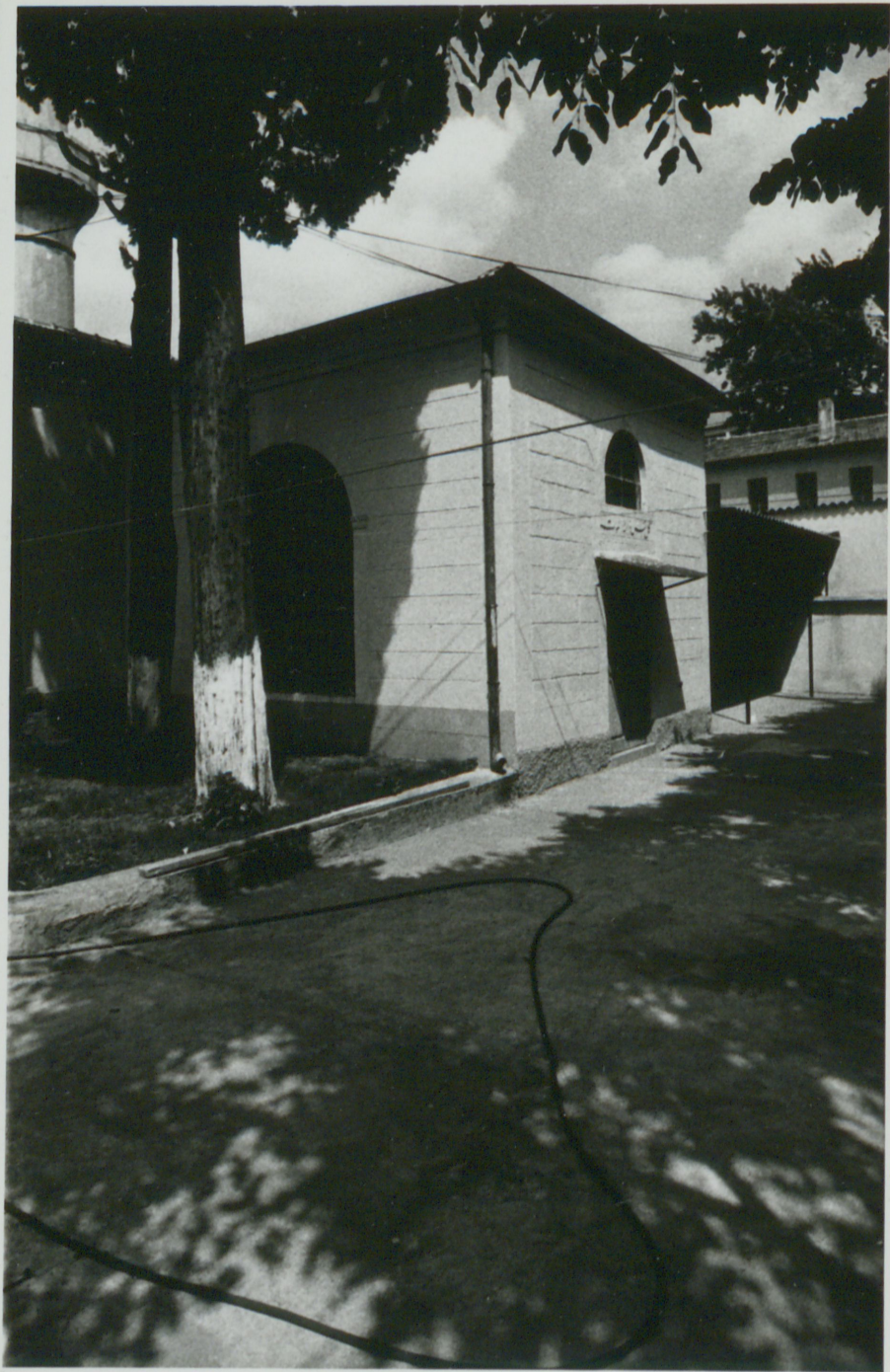
كل نفس ذائقة الموت  
١٢٨٩

اشهد عارت جان شير ننگ بانيسی و فرزند اراستين و السلا ابا اهدی و حضرت ننگ سلاله ماهر زندان الحاج سيد باهل ذو الکامل کنگ خلیله محرمه و دلال شريف  
مادونيشی مرحومه و مشهور لها بنديج فرود پس خانم رويچون رضيا، بنت علی الفاتحه فی سنه ۱۲۸۹ ذی الحج الشریفه ۲۳ فی رجب ۱۲۸۹

اشہد عارت جان شیرینک نامیسی وفردا اسیق السلام کما فی حدیث حضرت زینک پالاکہ طاہر لہ زندن الحاج سید ہمال ذوالکلیل کنگ خیلہ محرمہ ودلائل شریف  
ماذویرسی مومہ و مشغور لہا خدیجہ فردوس خانم رچون رضی اللہ تعالیٰ الفاتحہ فی سببہم ذمی الحج الشریفہ ۲۳ فی یوم الجمعا  
۱۲۸۶

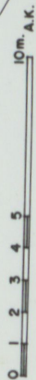
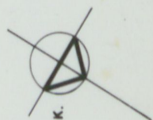
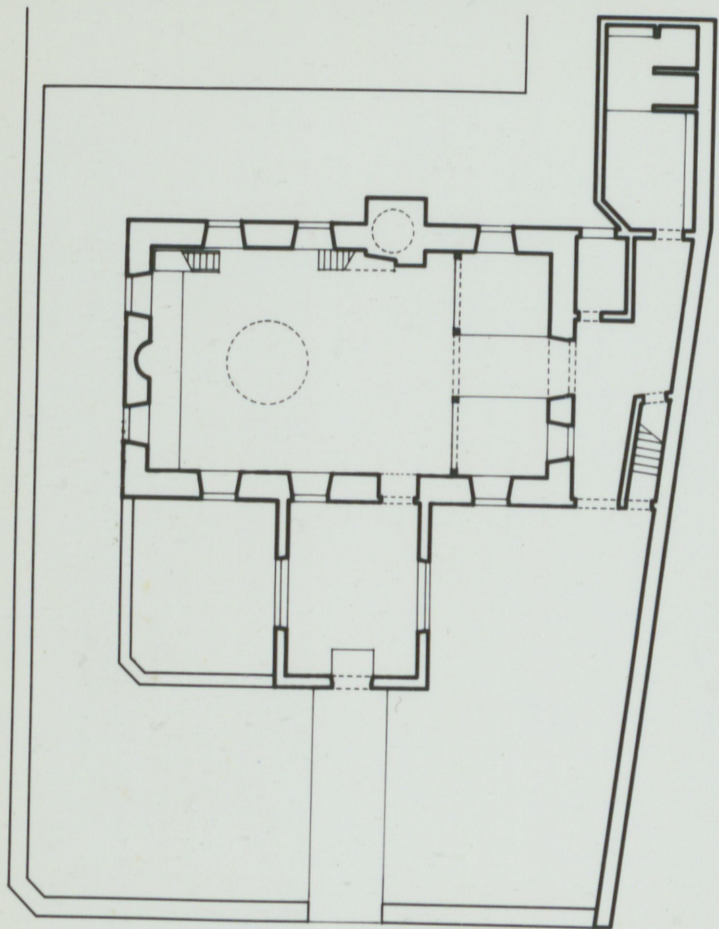












İZMİT

İMARET CAMİİ (ABDÜSSELÂM CAMİİ)

İmarat mahallesindedir. Defterdar Abdüsselem Efendi tarafından yaptırıldı (1515), 1872 de Hatice adlı bir kadın tarafından tamir ettirildi. Sadece tuğla minaresi orijinal şeklini korumuştur.

Meydan Larousse, C. 6, s. 635.

ABDÜSSELÂM CAMİ'İ, İZMİT

TB

TE (56) "İzmitte tebdiden merhum Abdüsselâm Camii". Meis, s. 81.

TM (96) "İzmitte Abdüsselâm Camii mescid iken tekrar cami olmuştur". Meis, s. 29.

İsbu imâret cami-i şerîfînî hâmisî defterdar-ı esbak  
Abdusselâm Beyefendi hazretlerinin sülâle-i tahîrlerinin  
den el-hac Seyyid İsmâil Zülkifl Beyin kalîle-i muk-  
temesi ve delâil-i şerif mâzûnesi merhûme ve  
magfure leha Hadice Firdavs Hanım ruhu için  
rızaen lillah-i taâla elfâtîha

fi sene 1289

zilhicce-i şerîfe fi 73 yevm-i cum'a saat 6

