

İSTANBUL (ÜSKÜDAR)

42 (205)

TR 13

HACI PAŞA TÜRBESİ

(174) III-13

TB (4-26)

TE (5-21)

TM -

AKF. SY. 1145.



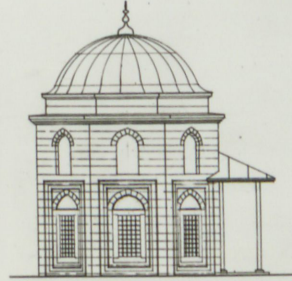
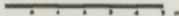
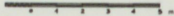
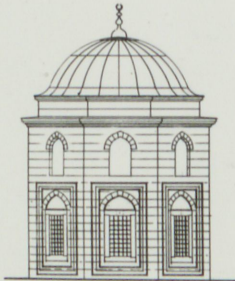
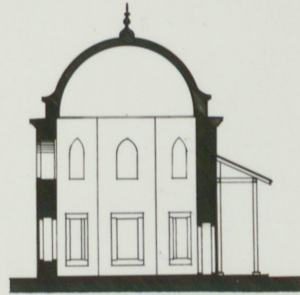
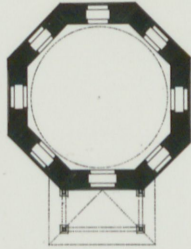
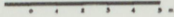
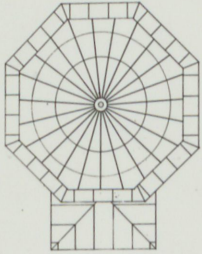






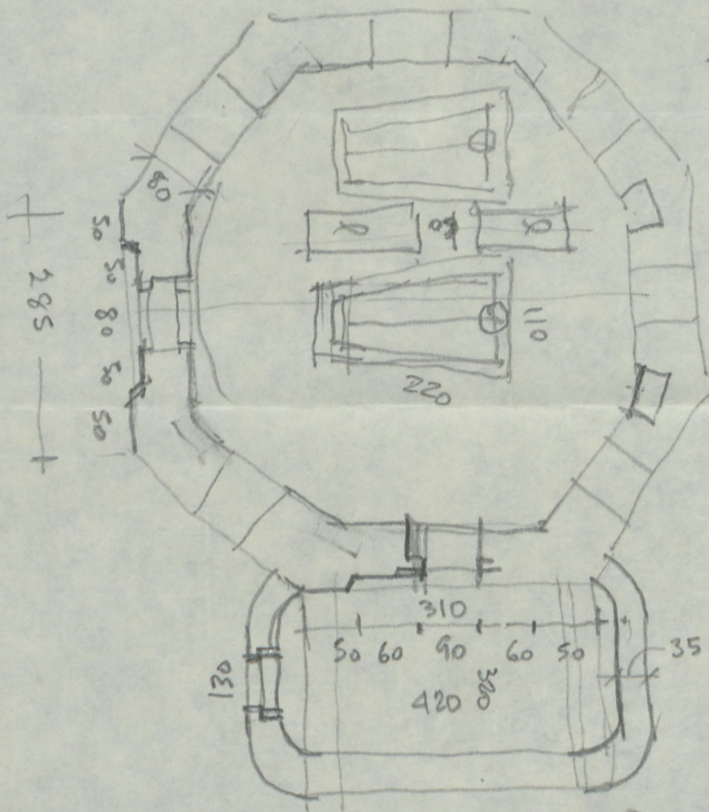
ÜSKÜDAR. HACI PAŞA TÜRBESİ

ÖLÇÜ : 1/50

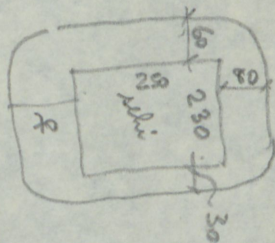
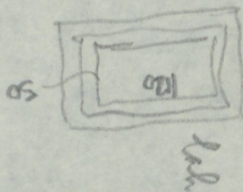


Hacı Paşa Türbesi

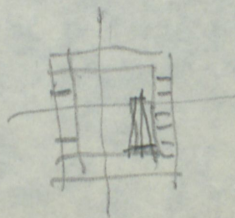
6.7.79



laibbe selizgenin
üstüne taşınan
türbe



Şenisi Paşa . sanduka - kenara çekilmiş



BOĞAZIÇI ÜNİVERSİTESİ

REKTÖRLÜK

Konyalı, Hacı Paşanın 996 yılında öldüğü
yazın Sicill-i Osmanî'nin 11 yıllık bir
hata işlediğini ileri sürer. (Üsküdar Tarih
C.İ. s. 353). 984 yılına tarihlenen hitabe
eğer Paşanın ölümü üzerine tür beye konul-
muş ise bu doğrudur. Ancak hitabe
binanen yazımında konulmuş ve Hacı
Paşa 11 yıl sonra ölmüş olabilir ki
hitabenin metni (kendi destifle
kodu türberinin bünyâden) bunu gösteriy

KATALOG NO.
LEVHA NO.

HACI PAŞA TÜRBESİ

Yeri: İstanbul, Üsküdar. Doğançılar (Çakırcıbaşı) Camii önünde.
Yaptıran: İsfendiyar oğullarından Hacı Ahmed Paşa.
Yapılış Tarihi: 1576/7 (H. 984)
Kitâbesi: Var.

Plan ve kitle kuruluşu

Bir kenarı 3.30 m. olan
Hacı Paşa Türbesi sekiz köşeli, kubbeli bir yapıdır. /sekizgen kitlenin
kuzey yüzünde kapı, diğer yüzlerinde altlı üstlü pencereler bulunur.
Sekiz köşelice alçak bir kasnak üzerinde yükselen kubbe içerde doğrudan
doğruya beden duvarlarına oturur. Kubbenin çapı 5.40 m., döşemeden yüksekliği
m. dir.

Malzeme

Türbenin beden duvarları yontma küfeki taşından yapılmış, aslında kurşun
kaplı olduğu anlaşılan tuğla kubbe son onarımda kurşun taklidi bitümlü
sıvayla örtülmüştür.

Resimlerde gösterilen ahşap revak bugün mevcut değildir. İzi bile kal-
mamıştır.

Kapı

Basık kemerli kapı beyaz mermerden yapılmıştır. İki satırlık kitâbe
levhası kapı kemerinin tepesinde bulunur.

Kapının önünde, sonradan yapıldığı anlaşılan, alçak bir taş duvarla
çevrili oval biçimde bir hazire görülür. Bu hazirenin içinde taşları
kaybolmuş iki mezar vardır.

Pencereler

Alt sıradaki pencereler profilli bir bordürle çerçevelenmiş, sağır
kemerleriyle söveleri beyaz mermerden yapılmıştır.

Üst sıradaki pencereler sivri kemerli, alçı şebekelidir. Dışlıklar
filgözü kayıtlı olup iyi durumdadır. İç pencereler çok harap durumda
olduğundan aslında ne şekilde olduğunu söyleyemeyeceğiz.

HACI PAŞA TÜRBESİ (2)

Süsleme

Türbenin dışı son yıllarda onarılmış fakat içine dokunulmamıştır.

Bu yüzden iç hacim pek harap ve bakımsız bir manzara gösteriyor.

Duvarlarda herhangi bir süslemeye rastlanmadığı gibi iç sıva yer yer dökülmüş, kaba yapı ortaya çıkmıştır.

Türbenin içinde bulunan ^{dök} ahşap sanduka da kırık dökük bir haldedir.

Onarımlar

Hacı Paşa Türbesinin dış yapısı 19 yılında Vakıflar Umum Müdürlüğünce onarılmıştır.

Bugünkü durumu

Yapısı itibariyle iyi durumdadır. İçimin de onarılarak daha fazla harap olmaktan kurtarılması gerekir. Türbenin etrafını saran hazirede XVIII. ve XIX. yüzyıllara ait mezarlar vardır. Bunlar iyi durumdadır.

Bibliografya

Risale-i Tezkeret ül-Ebniye , Bab 5-21.
Tahsin Öz, İstanbul Camileri, C. II, s. 16.

Konyalı , Üsküdar Tarihi

شام بکمبر بکیمی اولان اونسل خالد
کنندو دستیه قودی تربه سنک بنیادین
بلمک ایسترسک آنی شمسی ددی تاریخن
دولر ایدی حاجی احمد پاشا آنک آدین

İbrahim Hakkei Konyalı, Üsküdar Tanhî, İstanbul, 1976
C. I.

— 351 —

Kitâbeye göre kabri 1328 H. 1910 M. yılında **Hacı Ahmed Lütfî** isminde birisi tamir ettirmiştir. **Garib Dedenin** kimliğini, ölüm yılını tesbit edecek bir vesîka henüz elimize geçmedi.

HACI AHMED PAŞA TÜRBESİ (DOĞANCILAR TÜRBESİ)

Türbe **Doğancılar'da Çakırcı Camiinin** batı köşesindedir. Kapısının üstünü som mermerden beyzî küçük bir kubbe örter. Üstü de taşla kaplanmıştır. Bu revak kısmen **Eyüb'deki Ermeni Mehmed Paşa** türbesinin revakına benzer. Kapısının kemeri beyaz ve kırmızı mermerle örülmüştür.

Türbe muntazam kesme taşla yapılmıştır. Türbe altı üstlü yedişer pencereden ışık alır. Kapısının üstünde iki satır halinde şu kitâbe okunur:

شام بکربکیسی اولان اونسل خالد
کندو دستیه قودی ترهسنک بنیادین
بلمک ایسترسک آنی شمسى ددی تاریخین
درلر ایدی حاجی احمد پاشا آنک آدین

Kitâbeyi bir de yeni harflerle okuyalım :

«Şam beğlerbeğisi olan nes-i Halid
Kendi destiyle kodu türbesinin bünyadın
Bilmek istersen anı Şemsî didi tarihin
Derler idi Hacı Ahmed Paşa ann adın»

Kitâbe bugünkü dilimize nesir halinde şöyle çevrilir:

«Halid neslinden **Şam** Beğlerbeğisi türbesinin temelini kendi eliyle kodu. Bunun kimliğini bilmek istersen **Şemsî** onun tarihini şöyle dedi: Adına **Hacı Ahmed Paşa** derlerdi.»

Kitâbenin tarih mısraî **Ebced** hesabına vurulunca 984 H. yılı çıkar. Milâdî 1576-77 yılına rastlar. **Hacı Ahmed Paşa** bu yılda Sultan **III. Murad**'ın hükümdarlığı zamanında ölmüş ve bu türbesine gömülmüştür.

Ben türbeyi 22 Eylül 1940 da üçüncü defa incelemiştim. Türbe yüz üstü bırakılmış, içi ve civarı çöplük haline gelmişti. Kubbesinin kurşunları da çalınmış, yok edilmişti. Türbeyi **Mimar Sinan** yapmıştır (21).

(21) **Tezkiret-ül-Bünyan**. Sahife: 38.

Türbenin içinde ikisi erkek, ikisi kadın dört yatır vardır. Erkeklerin sandukaları tahtadandır. Kadınlarınkiler **Sinan** devri kabir taşlarının şâ-heser yâdigârlarıdır.



Doğançibaşı Hacı Ahmed Paşanın türbesi (Mimar Sinan'ın)

Hacı Ahmed Paşa, **Konya Selçukiler Devleti** dağıldıktan ve yıkıldıktan sonra **Anadolu**'da doğan beyliklerden **Kastamonu**'da kurulan **Çandaroğulları** beyliğinin kurucularının soyundan inmiştir. Bu beyliğe kurucularına nisbetle (**Çandar oğulları**), son hükümdarlarına nisbetle (**Kızıl Ahmed**'liler) derler. Yaklaşık olarak 691 H.den 866 H. 1461 M. yılına kadar 171 yıl kadar istiklâllerini muhafaza etmişlerdi. 866 H. 1461 M. yılında **Fatih**'in tayin ettiği son hükümdarı **Kızıl Ahmed** azl edilmiş, yurdu kesin olarak **Osmanlı sınırları** içine alınmıştır.

Çandaroğulları kendilerinin ashopdan **Halid ibn-i Velid** soyundan indiklerini iddia ederler. Bu ailenin son hükümdarı **Kızıl Ahmed**'in oğlu **Mirzâ Mehmed Paşa** ve bunun oğulları **Şemsi Ahmed** ve **Mustafa Paşa**'lar **Osmanlı** vezirlerinden idiler. **Şemsi Ahmed Paşa Çandaroğullarının Halid ibn-i Velid sülâlesinden indiklerini** **Vikaye mukaddimesinde yazmıştır** (22).

Hacı Ahmed Paşa **Enderun**'da yetişmiş, **Çakırcıbaşı** olmuştur. 963 H.

(22) **Peçevî Tarihi**. Cild: 2, Sahife: 11; **Hadikat-ül Cevâmî**. Cild: 2, Sahife: 191,

1555 M. yılında büyük mirahur, üç sene sonra **Konya**, sonra **Rumeli** beylerbeğisi, 971 H. de **Şam**, 979 H. de ikinci defa **Konya** valisi olmuştur. Sultan **II. Selim** ve Sultan **III. Murad** zamanlarında padişahların nedimi idi. Yaşı yüzü aştığı halde padişahlarla ava giderdi (23).

Sicill-i Osmani, **Hacı Paşa**'nın 996 H. yılında öldüğünü söylerken 11 yıllık bir hata işlemiştir.

Üsküdar'ın şimdi **Doğancılar** adını alan yer ve çevresi ormanlarla kaplı idi. Padişahların doğanları, balabanları, şahinleri, çakırları, atmacaları ve başka avcı kuşları burda beslenirler ve yetiştirilirlerdi. Bu kuşlar daha çok kuzu ve koyun başı yerlerdi. Sâlhânelerden (mezbahalardan) her gün bu kuşlar için baş gönderilirdi.

Türbesinin kitabesini akrabasından **Şemsi Ahmed Paşa** hazırlamıştır. **Elviya Çelebi Kanûnî Sultan Süleyman**'ın beylerbeğilerini sayarken «**Şem-**



Mimar Sinan yapısı, Hacı Ahmed Paşa Türbesi böyleydi.

si Ahmed Paşa Kızıl Ahmed'lülerden beşinci vezir **Mustafa Paşa**'nın biraderidir. Üç padişaha has vezir olmuştur. **Hacı Ahmed Paşa** dahi **Kızıl Ahmed**'lilerdendir (24) » diyor.

Doğancılar'ın çok geniş, park halinde bir meydanı var idi. Padişahlar **Üsküdar**'a göçtüklerinde bütün doğanbazlar (doğancılar) da buraya göçerlerdi. **Evliya Çelebi** burasını «**seyrangâh-ı doğancılar meydanı**» şeklinde yazmıştır (25).

Doğancılar'da **Hacı Ahmed Paşa**'nın muhteşem bir sarayı vardı. **Evli-**

(23) **Sicill-i Osmânî**. Cild: 3, Sahife: 204.

(24) **Evliyâ Çelebi Sey.** Cild: 1, Sahife: 170.

(25) **Evliyâ Çelebi Sey.** Cild: 1 Sahife: 477.

ya **Çelebi Mimar Sinan** tarafından yapılan bu sarayı (**Hacı Paşa Sarayı**) şeklinde anar. Bu saray **Hacı Ahmed Paşa'nın** türbesinin doğusunda denize hâkim bir sed üzerinde idi. Yıkılmış ve yok olmuştur. **Hacı Ahmed Paşa'nın** türbesinin yanında **Mimar Sinan** yapısı bir de mescidi vardı. **Evliya Çelebi** bunun hakkında da «**Hacı Paşa Mescidi Üsküdar mescidlerinin en güzidesindedir**» (26) diyor.

Sicill-i Osmânî sahibi **Doğancı Hacı Ahmed Paşa'nın Doğancılar Meydanı** yanında 930 H. 1523 M. yılında bir de hamam yaptırdığını söylüyor (27). Bu hamam da yıkılmıştır.

Türbenin etrafı mezarlıktı. **Vakıflar** idaresi harab olan, yıkılma tehlikesi geçiren bu türbeyi tamir ettirmişti. Bu idarenin eski eserlerin nabzını iyi tutan mütehasısları bulunmadığı için tamir edilirken kapısının önündeki zarif mermer sütunlu revakını yıkıp atmışlardır. **Şemsi Ahmed Paşa** Türbesini ve camiini tamir ederken de aynı korkunç hatalar işlemiştir. Kaş yapayım derken göz çıkarılmıştır. Civarındaki kabristandaki mezar taşları türbenin etrafına pırasa diker gibi gelişi güzel sıralanmıştır. Paşanın mescidi sarayının yakınındaydı. O da sarayla beraber yok olmuştur. 45 sene evvel türbenin çekdirdiğim bir resmini burya koyuyorum. Resimde revak görülüyor.

HACI HOCA TÜRRESİ

Bu türbe; **Üsküdar'da Sultantepe'sinde Hacı Hoca Zaviye ve Mescidi** nin sağındadır. Mermer söveli kapısının üstünde tâlik ile beş satır halinde şu kitâbe okunur :

کیتدی بر مخدوم جوان آه آه - هجری دلی یاقدی آمان آه آه
وجهی منور ایدی شعله فشان - دینسه نوله ماه جهان آه آه
کنجلیکنه دویمدی طفل ایدی حیف - اونش ایدی یاشی هان آه آه
حضرت صدیقه وارر جدلری - نسله وار خاص نشان آه آه
غاردهکی حیهنک اسراریکم - ظاهر اولوب بونده اینان آه آه
والدی صاغ اوله ندر چارهسی - هیچ اوله می حزنی نهان آه آه
آه چقوب کتدی بوتارینخدر - علی رضا جانی جنان آه آه

۱۲۴۰

(26) **Evliya Çelebi Sey.** Cild: 1, Sahife: 474.

(27) **Hadikat-ül-Cevâmî'** sahibi Cild: 1, Sahife: 231 de hamamın 993 de yapıldığını yazar.