

ODABAŞI CAMİ'İ, İSTANBUL

CM 71

TB (14)

TE (15)

TM (76)

SAKIFLI - YENİLENMİŞ.

Elâldü, 11.11.1972





الله أكبر  
محمد رسول الله  
صلى الله عليه وسلم  
سنة ١٢٨٩













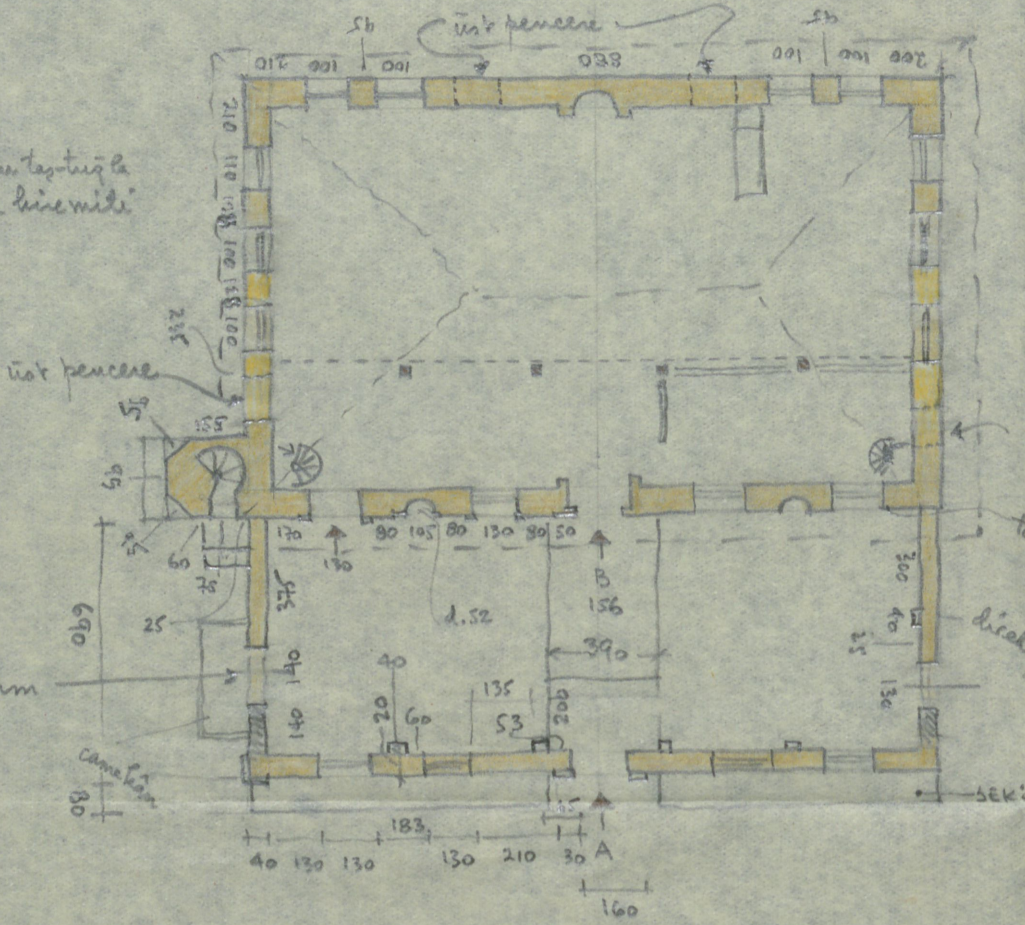
Yapım tarihi - 1698 (1104 H.)

1755

1782

Beden duvarları taş-tuğla  
catı mansiyalı kiremitli

İçine yeni kalem işi  
nakışlar yapılmış.  
Son cemaat yerinde de  
yeni kalem işi süsler.



Yeni kırım  
sivali

A Kapısı üstünde yeni,  
beyaz mermer, 1789  
tarihli tamir kitabesi  
B Kapısı üstünde 1781  
tarihli tamir kitabesi

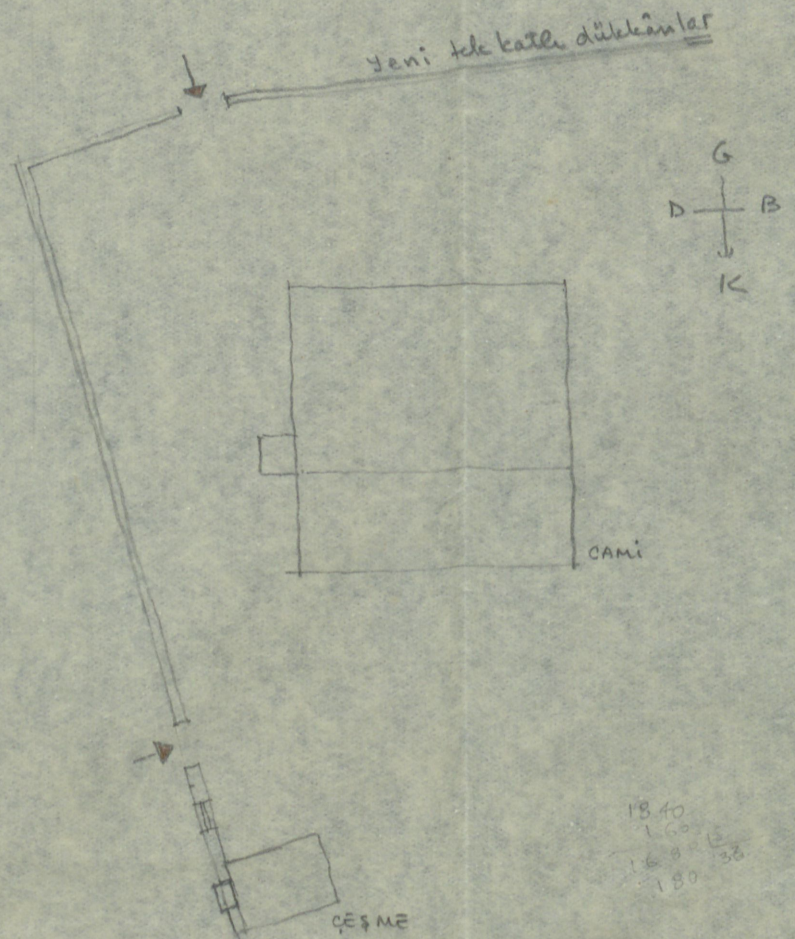
ODABAŞI CAMİ (1-15)

ÖLÇEK 1/200

17.3.72

1766 depremindedir sonu minare  
yeni den yapılmış.  
Eyice, "İstanbul Minareleri", s. 71

Kırmızı kalem dükkanlar  
da Sinden'an



1840  
160  
168  
180

İnnessalâta kânet alel müminine  
kitâben merkûta , 1389 (1969)

Kur'an: Sure 4, ayet 103

Menen: muhakkak ki namaz müminlere annayyan  
zamanlar için yazılmıştır. Yani yazı  
edilmiştir.

---

Hammis: Süfhe illigim' biğlebigin fetih kelimesi meteki  
H harfini içinde noktas yoktur. Yani yazı  
gimiz Sekil doğrudur → Ğie

Saygılarımla H.

BOĞAZIÇI ÜNİVERSİTESİ

REKTÖRLÜK

(Odabaşı cami'i) = Yeni Kapıa kurbünde  
Mimar Sinan binasıdır.

Evllya Çelebi, C.I., s. 312

# BOĞAZICI ÜNİVERSİTESİ

REKTÖRLÜK

## PƏHRUZ AĞA (Hasodabəse)

Kamuni Sultan Süleyman'ın son zamanlarında sarayda Enderun Humâyunda Has Odenin zülfütlü ağalarından, bu köğürün odabəse-liğindən çiray edildiği lakabından anlaşıyor; Hadikatül Cevâmiin kaydine göre hayır eseri olarak İstanbulda Odabəse Camiini yaptırmıştır. Camiinin inşâ târihi hicri 970 (M. 1562-1563) dir. Hayatı hakkında başka kayda rastlanamadı.

İSTANBUL ANSİKLOPEDİSİ, C. 5., S. 2391.

ODABAŞI CAMİİ

Yeri: Şehremini

Yaptıran: Has Odabaşı Behruz Ağa

Yapılış Tarihi: 1562 (970 H.)

Kitâbesi:

Odabaşı Camii Minare Taam kısmı <sup>ve tuğla ile</sup> inşa edilmiş, sebfe camilerdendir. <sup>Taş</sup> Minaresi soldadır. Önünde absop son cemaat yeri vardır. Müezzin mahfeli ve minberi de absaptır.

Hadikatü'l-Cevâmi yazarı Ayvansaraylı Hüseyin Efendi camiyi incelerken kapsımının üstünde kitâbe bulunduğunu yazıyor. <sup>Kitâbe metninden</sup> naklettiği "Nâmet-i Taat" terhibi sbce hesabıyla 970 (1562)

edir. ~~Hadis~~ Bu kitâbe bugün yoktur. Onun yerini "Lâ ilâhâ illâllâh fi seni 1197 / Muhammedün Resulüllâh fi sentin 1021" yazılı bir levha almıştır. Bu tarihler caminin 1021 (1612) ve 1197 (1783) yıllarında esastir. <sup>in</sup>  
→ Odabaşı Camii, 1698 (1110 H.), 1717 (1130 H.), 1755 (1169 H.), 1782 (1196 H.) tarihlerindeki yangınlarla zarar gördüğünü biliyoruz. Bu yangınlarda yanmış bina 1612 yılında onarılan camidir. Son yangından bir yıl sonra 1783 yılında onarılmıştır.

Tamirler görmüş olduğunu gösteriyor. Mevcut belgelerden Odabaşı Caminin onsekizci yıl da yangından zarar gördüğünü <sup>biliriz</sup> belirtiyor. Son olarak 1782 (1196 H.) Cibali yangınında yanmış ve bir yıl sonra onarılmıştır. Mevcut yapı bu yenilemenin <sup>haraketlerini</sup> taşımaktadır.

Bibliyografya:

TE bal 1-15 (Yeni Kapı kurbünde Odabaşı Camii)

TB

Hadika, I 30 (Macunlu kurbünde Odabaşı Camii)

Evlige Celabi CI ... (Odabaşı Camii - Yeni Kapı kurbünde - Mimar Sinan kirasıdır)

Konyalı, Mimar Sinanın Eserleri, s. 191-192.

Öz, İstanbul Camileri, B.I. s. 112.

## ODABAŞI CAMİSİ

- Katalog no. : I - 12
- Tezkiret ül-Ebniye no. : Bab-ı Evvel 15 (Yeni Kapu Kurbünde Odabaşı Camii) ①
- Resim : 50
- Yeri : Şehremini, Mevlânâ Kapı Caddesi.
- Yapılan : Has Odabaşı Behruz Ağa
- Yapılış tarihi : 1562 (970 H.) ?
- Kitabesi : Ayvansaraylı Hüseyin Efendi caminin kapı kitabesini gördüğünü ve tarih terkiibinin "nimet-i tâat" (Ni'et-i tâat) olduğunu yazıyor ②. Bu terkiib Ebcad hesabıyla 970 (H.) tarihini vermektedir. Ancak, bu kitabe bugün mevcut değildir. Onun yerini, üzerinde:  
"Lâ ilâhê illâllâh fi senai 1197  
Muhammedü'n Resulüllâh fi senetin 1021"  
yazılı bir levha almıştır. Caminin kible kapısı üstündeki bu onarım kitabesine ilaveten, son cemaat yeri kapısı üstüne de son yıllarda yapılan onarımın tarihini veren beyaz mermerden bir kitabe daha konulmuştur:

۱۳۸۹

1969

1. Rifka Melîl Merîç, Mimar Sinan / Hayatı, İseri adlı eserinde, Sahfet ül-Mi'marin'in birinci bölümünde (nev'i evvel) 75. sırada: "Kayıtlı caminin adını okuyamamış, batin "Camii Şerifi (Ferruh?... ) Paşa der Yeni Kapu", şeklinde yazmıştır." S. 27. "Ferruh Paşa" değil "Behruz Odabaşı" olacaktır.
2. Hadikat ül-Cevâmi, C.I., s. 30.

### Plan ve Kitle Kuruluşu

Büyük bir dış avlu nun ortasına yerleştirilmiş olan Odabaşı Camisi onaltıncı yüzyıldan bu yana çeşitli onarımlar görmüş olmasına rağmen orijinal biçimini ~~korunmuş~~ kaybetmişse de plan ölçülerini koruyan mihlî camilerden biridir. Birini güneyde Vezir Caddesine açılan, diğeri doğuda Mevlâne Caddesi üzerinde bulunan avlu kapıları yerindedir. Eskiden, surlarına avlu duvarına dayanmış olan sıra dükkânlardan bugün yalnız dört tanesi ayakta durmaktadır. Mevlâne Caddesine açılan kapının sağundaki kitâbesiz çeşme de iyi durumda günümüze erişmiştir.

Caminin eni 18.80 m., derinliği 12.40 m. olan ana kitle si ahşap çatıyla örtülmüştür. Kitle duvarında, mihrabın sağında ve solunda ikiser alt, üçer adet üst pencere, yanlarda ise üçer alt dörder adet üst pencere vardır. Caminin arka tarafında bir duvardan ötekine uzanan mahfil dört ahşap direk üzerine oturtulmuştur. Mahfile, arka köşeler önüne konulmuş olan helizoni merdivenlerle çıkılır.

### Son Cemaat Yeri

Odabaşı Camisinin son cemaat yeri 1969 yılında yenilenmiştir. Son cemaat yerinin sekileri onaltıncı yüzyıl yapısından kalmadır. İç duvarlarda görülen gömme keson kabuklukları da ~~muhtemelen~~ orijinal ahşap direklerin yerlerine işaret etmektedir. Caminin kible kapısı ile kapının iki yanındaki pencereler de orijinal biçimlerini korumaktadırlar. Yalnız doğudaki dış pencere sonradan kapı haline sokulmuş, <sup>kadınların</sup> caminin içine girmeden bu kapının arkasındaki merdivenden mahfile çıkma ları sağlanmıştır. Son cemaat yerinin doğu duvarına açılan önü camelikli kapı <sup>ile</sup> batı duvarına bitişik olarak inşa edilen oda son onarımda yapılan çirkin ilavelerdir.

### Minare

Minarenin kübû ve pabuç bölümü selizgen, gövde ve petek bölümleri onaltı yüzdür. Şerife altı ve şerife korukulukları düz, sivri külâhı karpun kaplıdır. Onaltıncı yüzyıl minarelerine nazaran <sup>ince ve</sup> yülsek olan bu minare 1766 depremindedi yıkılan orijinal minarenin yerine sonradan yapılmıştır <sup>3</sup>.

3. Semavi Eyice, "İstanbul Minareleri", s. 71.

4. Konyalı, Minar Koca Sinan'ın Eserleri, s. 192.

### Malzeme:

Odabaşı Camisinin beden duvarları iç sıra tuğla katılla kesme küfeli taşıyla, minaresi taşla kesme küfeli taşıyla yapılmıştır. Dört satırlı ahşap çatısı Marilya keşemitiyle kaplıdır.

### Kapı

Caminin son cemaat yeri kapısı beyaz mermerele basık kemerli olarak inşa edilmiştir. Bu kapı yenidir. Eski olan iç kapı evli fakat düz bir bordürle çevrilidir.

### Pencereler

Odabaşı Camisinin alt sıra pencereleri düz atkili olup bunların oluklu süveleri ve sağız kemer taşları küfeli taşıyla yapılmıştır. Kas kemerli üst pencerelere filgözü kayıtlı alçı şebekeler geçirilmiştir.

### Mihrab

<sup>Tepsi</sup> Yarım kubbeli yuvarlak mihrab nişi <sup>sade</sup> bir bordürle çevrelenmiştir.

### Minber

Ahşaptan olup önemli değildir.

### Süsleme

Caminin ve son cemaat yerinin duvarları son onarımında kalem işi nakışla zübeşir bir biçimde süslenmiştir.

### Onarımlar

Odabaşı Camisinin iç kapısı üstündeki kitabeden anlaşıldığı üzere Bina 1612 (1021 H.) ve 1783 (1197 H.) yıllarında esaslı onarımlar görmüştür. 1612 yılındaki onarımı gerektiren durumun ne olduğunu bilmiyoruz; ancak bu onarımda cami karakterinden pek fazla birşey kaybetmemiş olsa gerektir. 1783 yılındaki onarım ise önemlidir. 1782 (1196 H.) Cibali yangınında tamamen yanan <sup>4</sup> bina bir yıl içerisinde yenilenmiş ve bugünkü karakterini o tarihte almıştır. Beden duvarlarının taş-tuğla örgüsü <sup>niş</sup> pencerelerin düzeni ve biçimleri <sup>niş</sup> ve minare <sup>niş</sup> onsekizinci yüzyıla ait olduğuna aşıkça ortadadır. Öte yandan, binanın ölçülerinde bir değişiklik yapılmaması ve <sup>Yeni caminin</sup> binanın yapısı temel olarak döşeme üzerine inşa edilmiş olması kuvvetle muhtemeldir.

## ODABASI CAMISI (4)

1960 y<sup>l</sup>ın <sup>sonunda</sup> Valifler Genel Müdürlüğüne ele alınan caminin onarımında yerinde bir tutum ile mesceden, yani onsekizinci yüzyıl yapısından, ibyası göz önünde tutulmuş; fakat son cemaat yerinin aslında olduğu gibi bir düzlük <sup>biçiminde</sup> i yerini lenmemesi kâta olmuştur.

### Bugünkü durumu

İyi dir ve namaza ağıttır.