

KAYSŪNĪ MESCĪDĪ

MS 29

SŪTLŪCĒ (HALICLOĒLU)

TB (2-37)

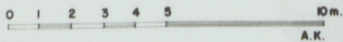
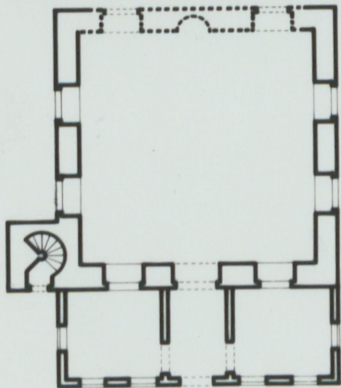
TE (2-36)

TM (2-11)

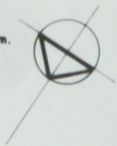
Ölçü = 20.5.1972

AKF.SY.İ205





A.K.



SÜTLÜCE KAYSUNİ ZADE MESCİDİ

1. Mescidlerde çatı içine girli kubbe yoktur.
Düz tavan yapılır.
2. Son cemaat direkliği yanlarda sağda ve solda yan duvarlar hizasından duvara taşmaz, Direkler kare kesitli olur.
Burada keş yapılmıştır.
3. Dört satırlık çatı örtüsü mescidi ve son cemaat yerini tek parça olarak örter
Mescidlerde çatı kiremitle kaplanır.
4. Mescid minareleri bodurdur.
5. Mahfil sütunları ve babaları da sade yapılmıştır.
6. Yağmur bonları rahatlatıcıdır.
7. Minare ^{zira} gövdesi ve piteği tuğla, şerife altı terefe dışı, ~~olmaz~~ gerektiler. Şerife kornişleri düz taş, bülâhı kurşun olsa gerektiler.

basic Selçuk characteristics of
horizontality, interiority, and sturdiness.

Ataman Bey 5137271 direkt. tel.

Kayseri (Halıcıoğlu) resimleri.
önümüzdeki hafta görüreceğiz

Sinan Komuro

1 fotoğraf, nüfus smeti.

36. KAYSÜNİZÂDE MESCİDİ

Katalog no.

11

Yeri:

Halkoğlu, Elifî Efendi Caddesi.

Yapılan:

Reis ül-Etibba Kayşûnîzâde Mehmed Efendi. Kayşûnîzâde 1570 (978 H.) yılında Hekimbâş olmuştur. 1611 (1020 H.) de ölmüştür. Mezarı mescidin önündedir.

Yapılış tarihi:

Bilinmiyor.

Kitâbesi:

Mescidin kapısı üstündeki ^{iki sütünlü} kitâbe "Merhûme Aysel Hanımın vasiyeti üzerine Kayşûnî Camii Şerifinin 1300 H. (1882/83) yılında onarıldığına" belâten tamir kitâbesidir.

Kayşûnîzâde Mescidi bugün çatısı çökmüş, ^{minaresi ve} Kible duvarı yıkılmış, içine gecen duvarlar yapılmış bir durumdadır. Terkedilmiş ve bakımsız kalmış olmasına rağmen mevcut kalıntılar mescidin orijinal ölümlü karakteri hakkında yeterli bilgi sağlayıcı niteliktedir.

II Mescidin ^{beden} duvarları ^{kapıdan karşıla} tuğla katilli moloz taşla yapılmıştır. Tuğla katiller duvarların alt kısmında altüstler tuğla ile atılmış, duvarların üst tarafında ve tek katli yüksek pencerelerin yuvarlak kemerlerinde Avrupa tuğlası kullanılmıştır. Aslında iki katli olan pencerelerin 1882/83 onarımında, zamanın mimari üslubuna uygun olarak, tek pencere haline getirilerek yuvarlak kemerli yapıldığı ve bu arada duvarlarında onarıldığı bellidir.

II Caminin son cemaat yeri kapalı ve ahşaptır. Minarede sadece kürsü ve papuş bölümleri ayakta kalmış olup bunlar tamamile tuğladan yapılmıştır.

II Kayşûnîzâde Mescidinin temizlenerek içinde yapılacak bir kazı, mescidin mimari karakterini daha iyi ortaya çıkartacak ipuçları sağlayacaktır. ^{de olup korunulması gerektiğine inandığımız}

37. KAYSÜNİZÂDE MESCİDİ

Tezkeret ül-Ebniye'de Kayşûnîzâde'nin İstanbul'da da bir mescidi olduğu kayıtlı ise de bu mescidin yerini çıkartamadık. Hiçbir hayratta ^{ve diğer Tezkerelerde kayıtlı olmayan} bulamadığımız İstanbul'daki Kayşûnîzâde Mescidi ~~ya~~ Tezkeret ül-Ebniye'ye yanlılıkla yazılmış ya da yapıldığından kısa bir süre sonra yanmış veya yıkılmış olsa gerektir.

Kayseri Zâde (1)

Plan ve Kitle Çizimleri.

Kayseri Zâde Mescidi bugün çökmüş, kubbeye duvar ve minaresi yıkılmış, içi çökelmiş ve tarafından işgal edilmiş bir durumda bulunmaktadır. Buna rağmen, mevcut kalıntılar mescidin ölçülerini ve mimari karakterini hakkında yeterli bilgi verecek niteliktedir. Bu mescidi fotoğrafla aldık ve ölçülerini çaktık.

Kayseri Zâde Mescidi dip ölçüleri 9.10 m. x 9.10 m. olan kare biçiminde bir kâğıt kitle ile onun önündeki hafif son cemaat yerinden oluşur. Minaresi doğuda olup Kayseri Zâde'nin mezarı son cemaat yerinin önünde bulunmaktadır.

Son cemaat yeri

Ostadağın kolu ile onun sağında ve solunda bulunan birer odadan oluşan son cemaat yeri ahşaptır.

Minare

Minareden sadece minare ve çarşaf bölümü ayakta kalmıştır.

Malzeme

Mescidin bedeni duvarları korasan taşla tuğla katilli molar taştan yapılmıştır. Duvarların alt kısmında ve son cemaat yerinin temelinde üç sıra altınba tuğla ile örtülmüş olan katillar daha yukarıda Avrupa tipi tuğla kullanılarak yapılmıştır. Minarenin kaidesi tamamıyla tuğladır. Son cemaat yerinin çatısı ise altınba kiremitle kaplıdır.

Kapı

Basık kemerlidir.

Pencereler

Her cepheye iki adet tek katlı pencere vardır. Pencerelerin yuvarlak kemerleri Avrupa tuğlasıyla örülüdür.

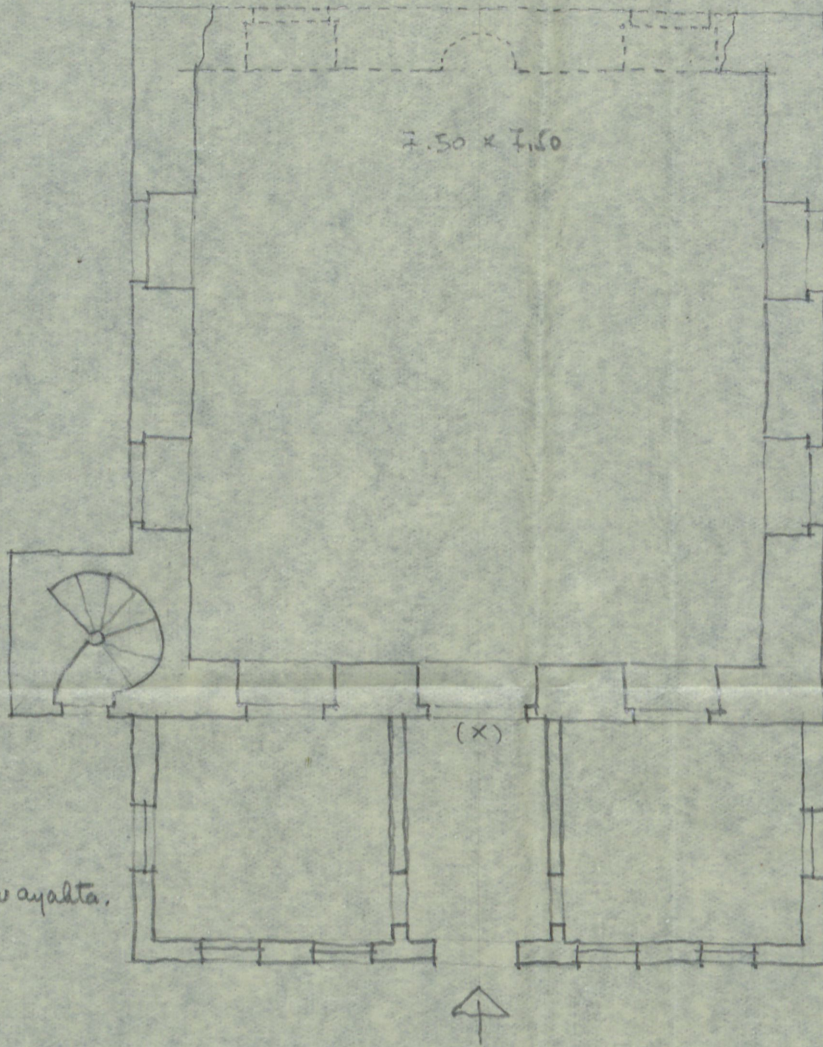
Mihrab

Mescidin Kible duvarı yıkılmış olduğundan mihrabını biçimini hakkında bilgi edinmek mümkün değildir.

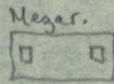
KAYSÜ NİZÂDE MEHMET EFENDİ MESCİDİ

1/100

20.5.1972



Minare tuğla
Kürsü ve papucu ayakta.



ELİFİ EFENDİ CADDESİ

GAYİUNİ MEHMET EFENDİ MESCİDİ

Duvarlar tuğla hatlı, moloz taş
çifti çökmüş

Pencere ler teli katlı, yüksek,
yuvan tab tuğla kemerli

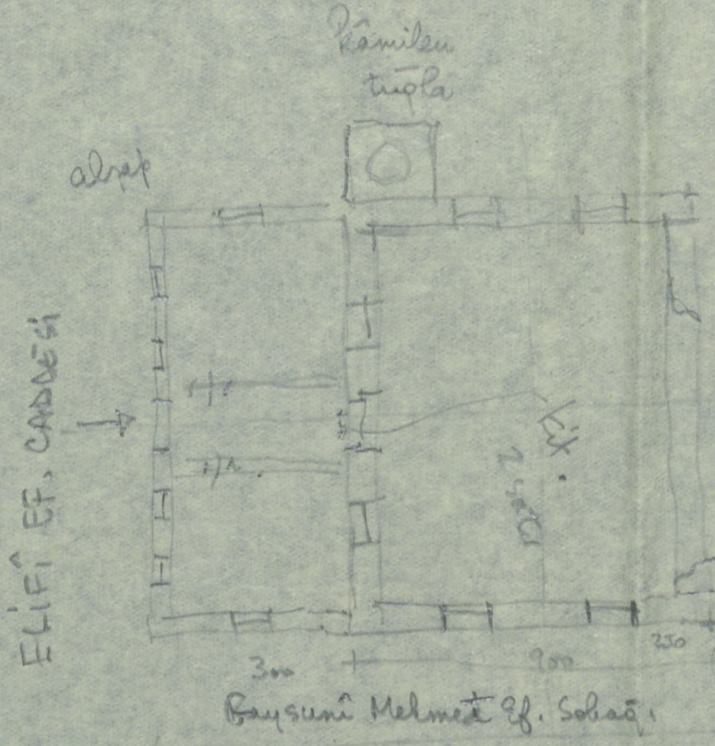


(x) Kapı üstünde 2 satır kitabe
Meheme Ayşe Hanımın vasiyeti
üzerine tamir edilmiştir.
1300 H. (1882/83).

Son cemaat yeri ahşap.

Bakımsız, metrule.
İçinde gecelik duvar.

Kayseri Güllüce (2-36)



molar taş ve tuğla
çati çökmüş
pen tel katta, yarı tuğla ile
yvarlak kemerli

Merhumel Ayşe Hanım'ın evi yeti
tuzine Kay. Ca. sınıfı tarih olmuştur.

Sene 1311

Kapı üzerinde tarih kit.

İçeride bahçesi, çati çökmüş,
yanda içeride geç köndülar