

BEHRAM PAŞA CAMİ'İ , DIYARBAKIR

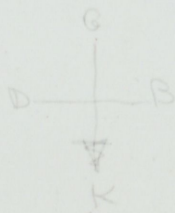
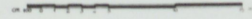
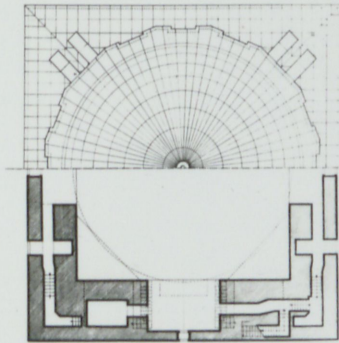
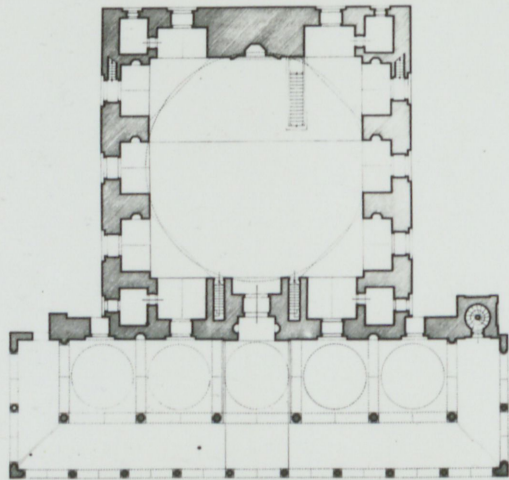
CM 14

TM (1969)

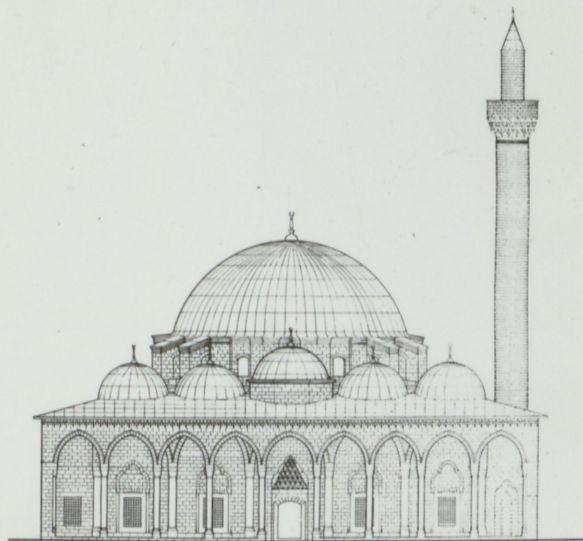
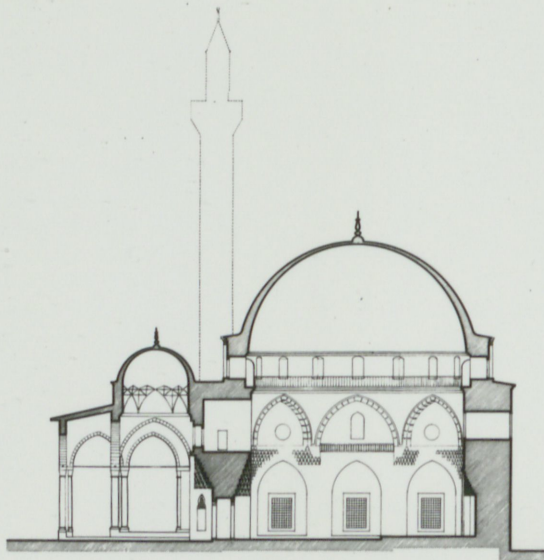
AKP-SC-D-1

1

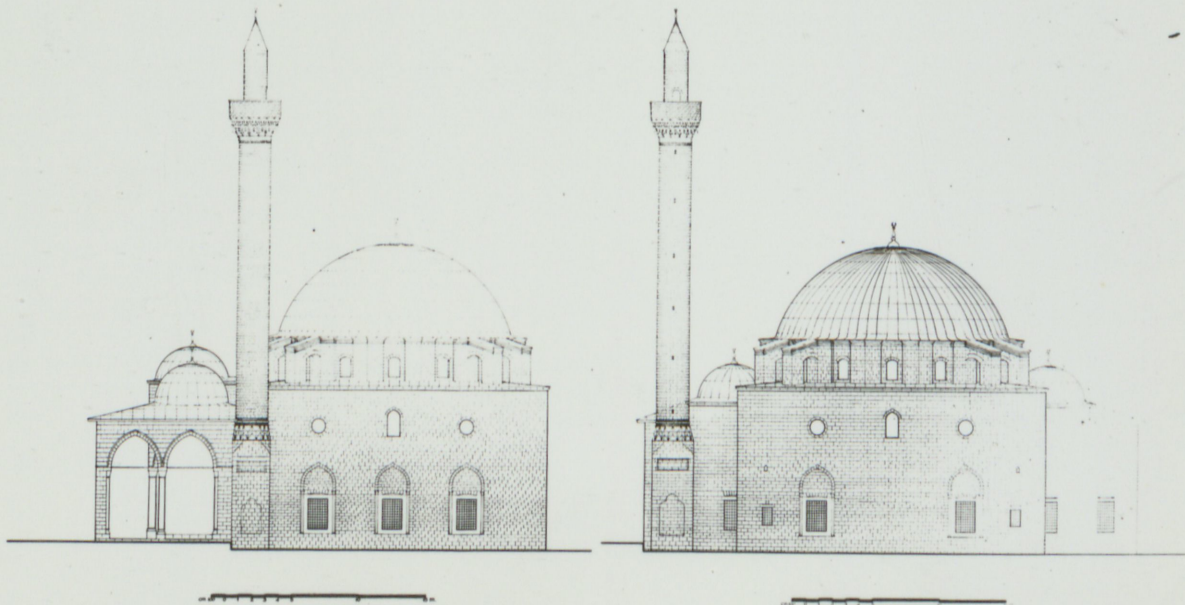
DİYARBAKIR BEHRAMPASA CAMİİ PLÂNLARI M 1/100



DİYARBAKIR BEHRAMPAŞA CAMİİ CEPHE ve MAKTAL M: 1/100



DİYARBAKIR BEHRAMPAŞA CAMİİ DİŞ CEPHELERİ M:1/100





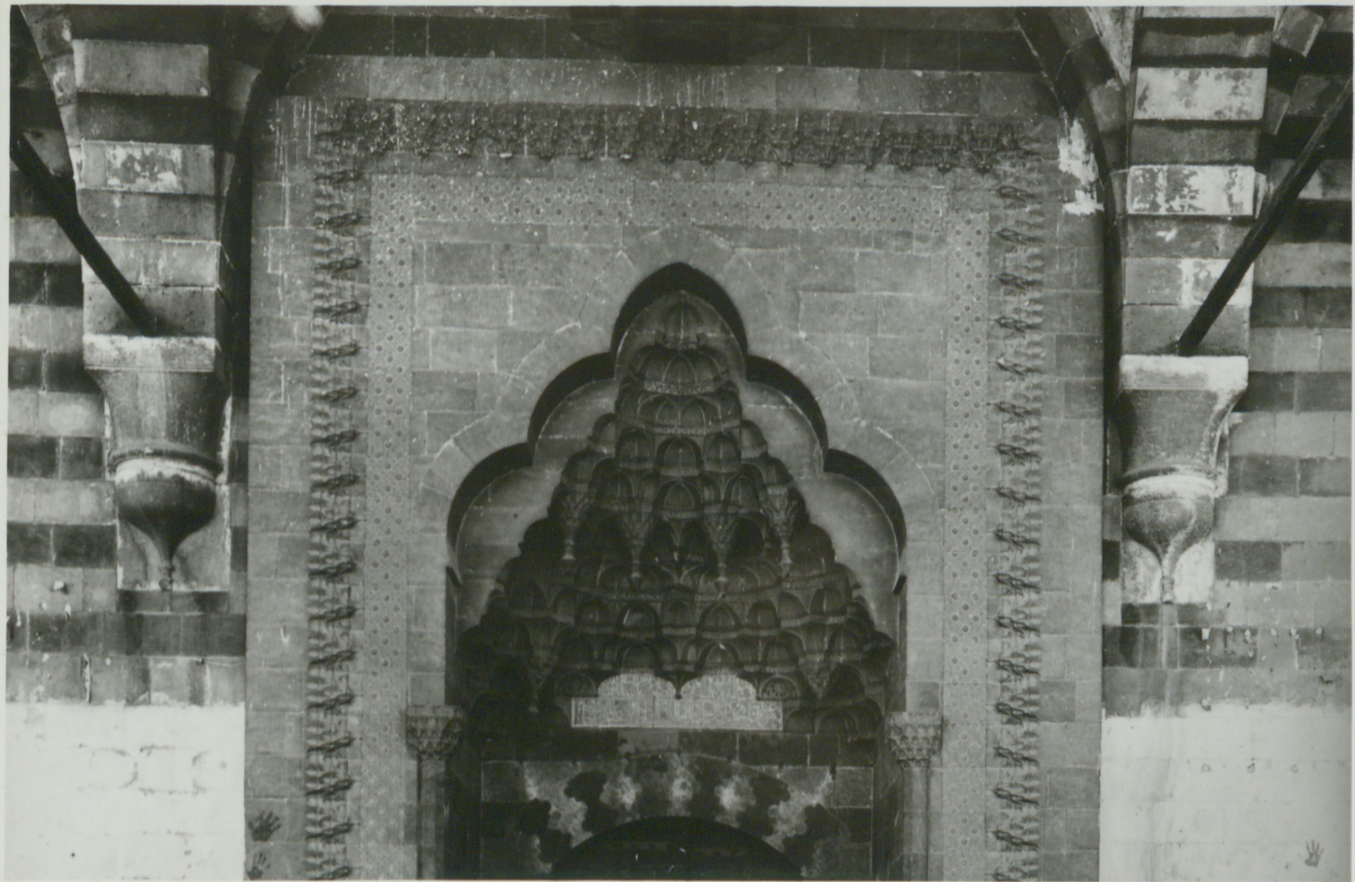


73

BEHRAM PAŞA MOSQUE,
DIYARBAKIR

EXTERIOR. FRONT VIEW

(USE THIS PHOTOGRAPH)

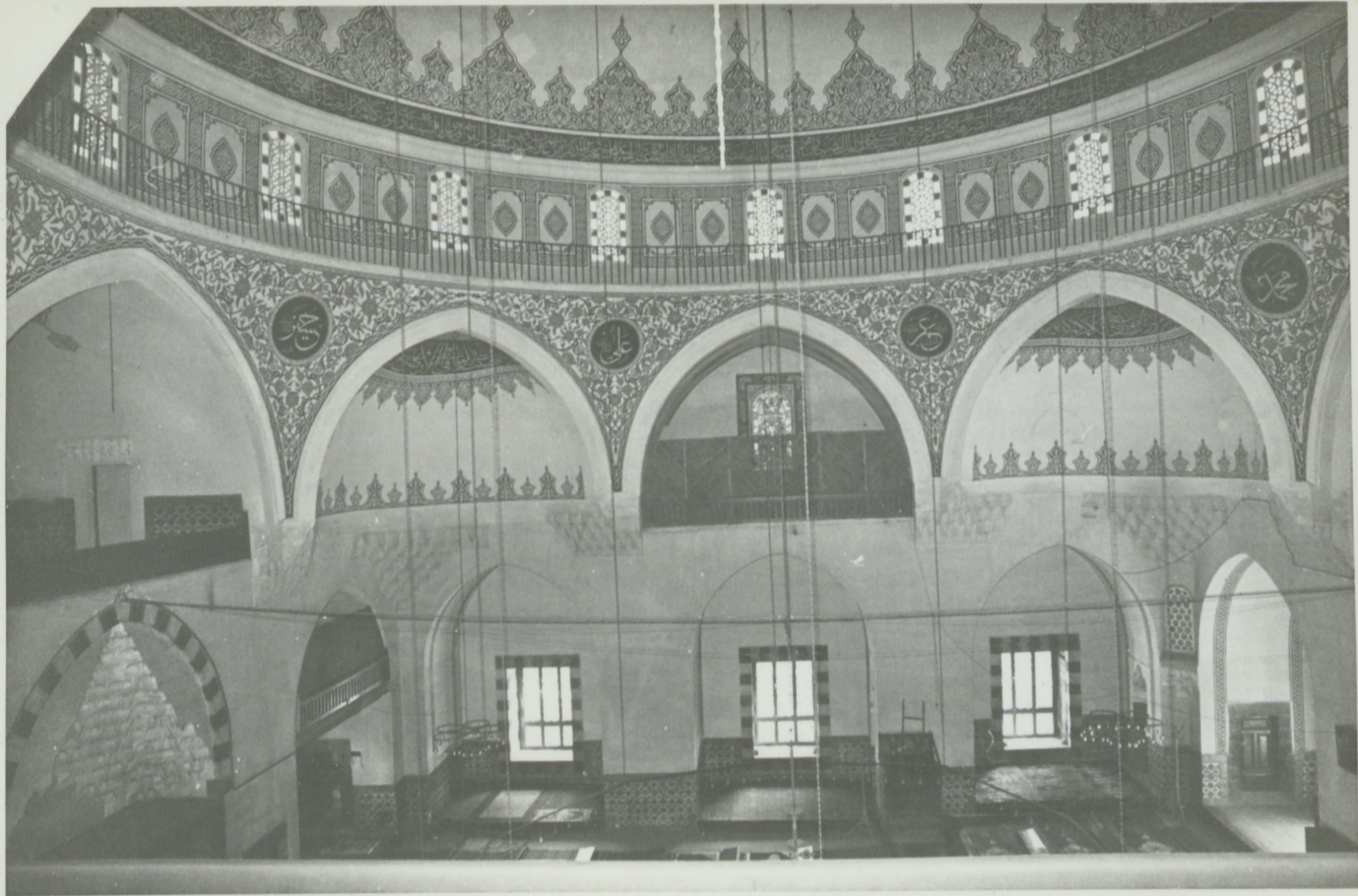


37 (~~Basia resin~~ 1407)

Behram Pasa.

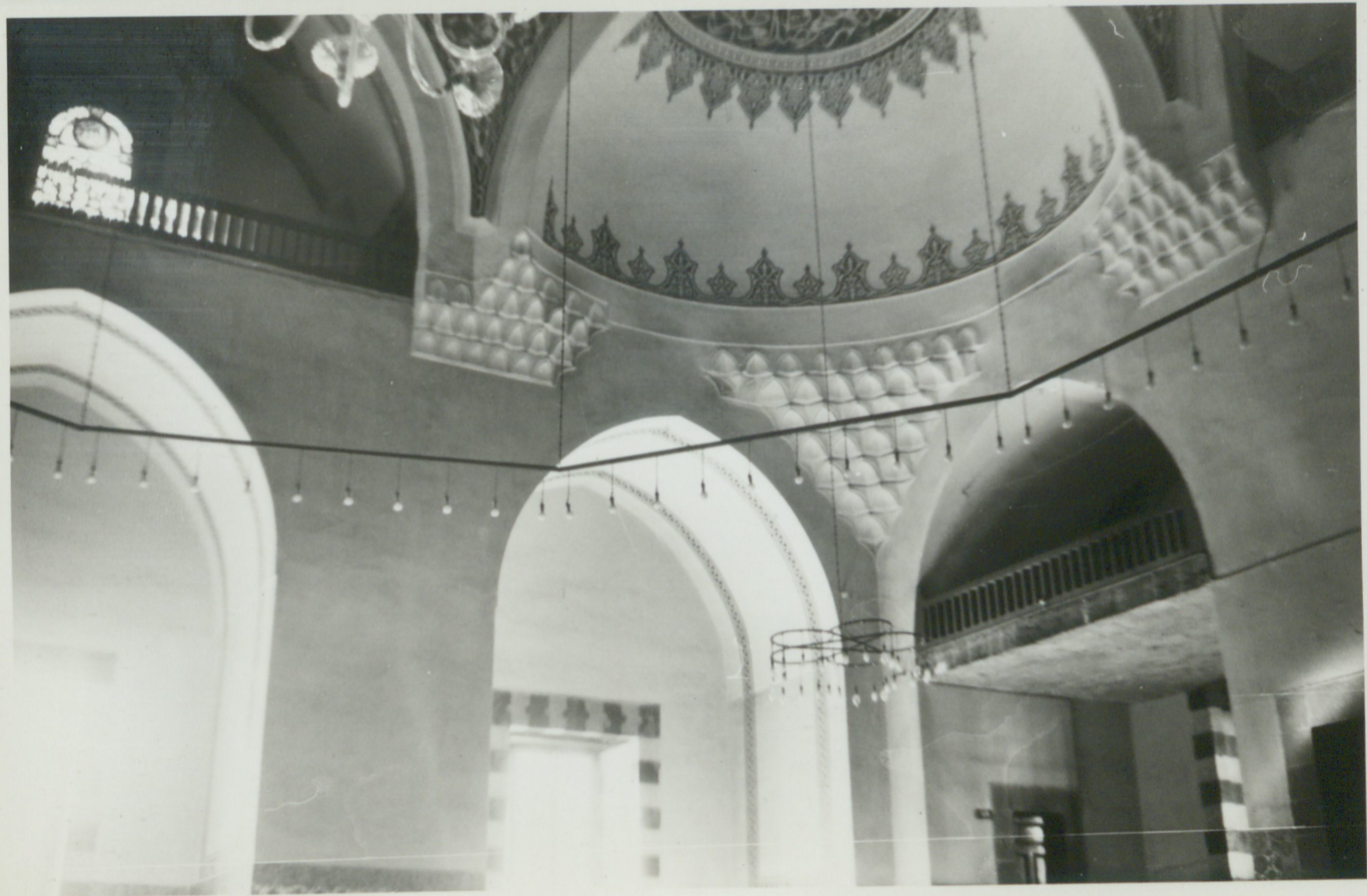
X

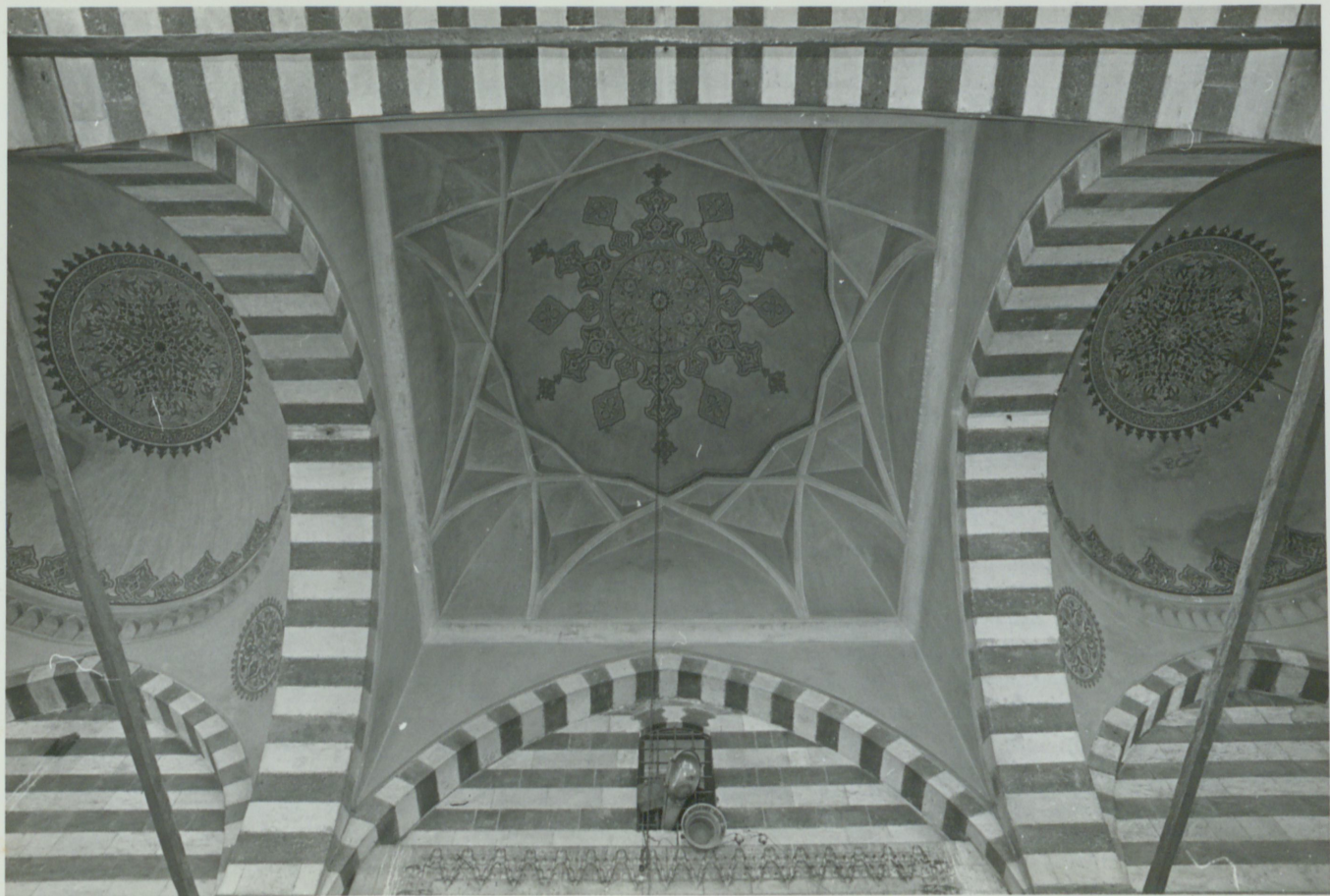














I-14 BEHRAM PAŞA

(1977) 10.





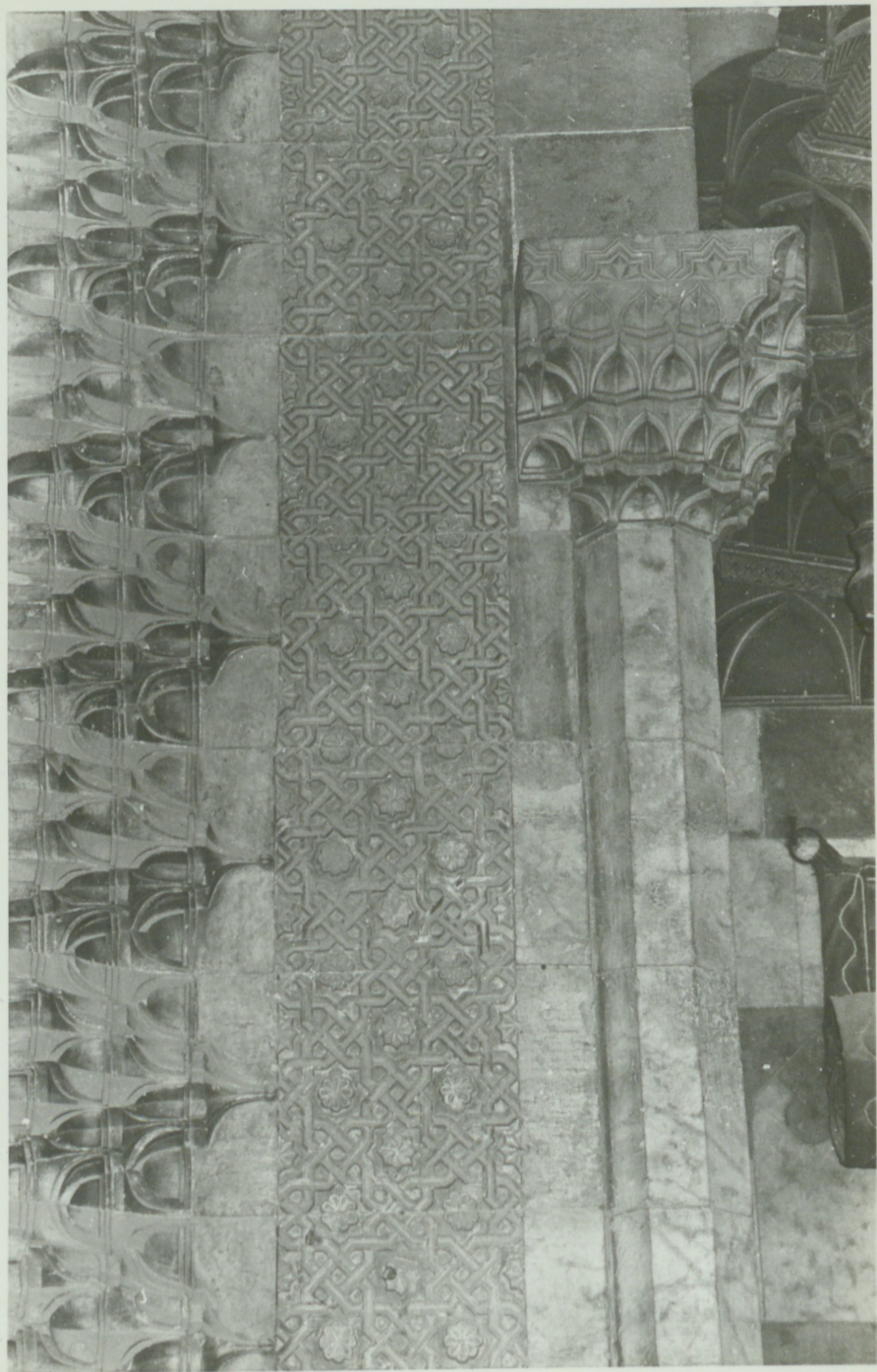
بِسْمِ اللَّهِ الرَّحْمَنِ الرَّحِيمِ
أَشْهَدُ أَنْ لَا إِلَهَ إِلَّا اللَّهُ وَحْدَهُ لَا شَرِيكَ لَهُ
أَشْهَدُ أَنَّ مُحَمَّدًا عَبْدُهُ وَرَسُولُهُ
وَهُوَ عَلَى كُلِّ شَيْءٍ قَدِيرٌ
وَأَنَّ الْإِسْلَامَ دِينُ اللَّهِ الَّذِي كَفَرْنَا بِهِ
عَظِيمًا







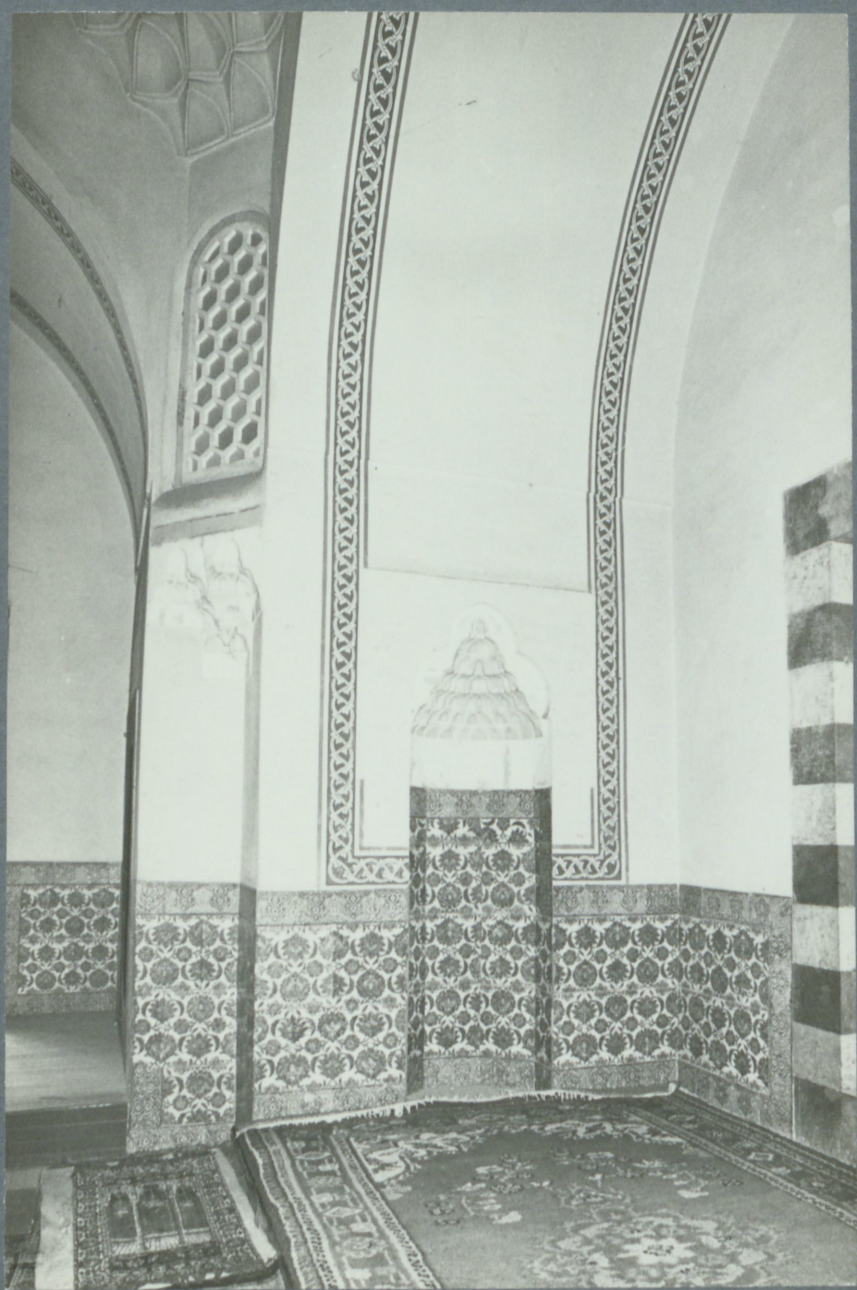












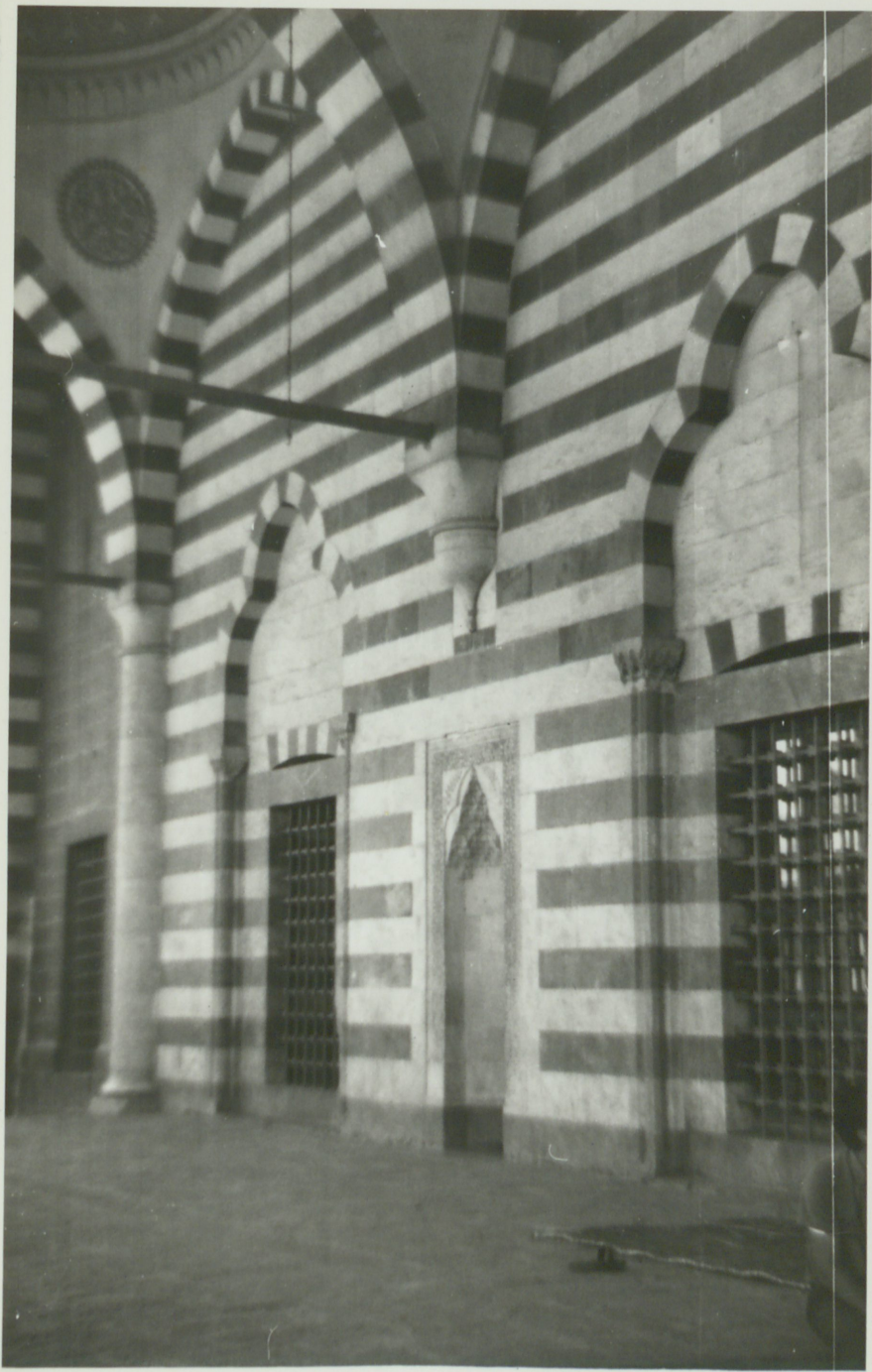
I-14 BEHRAM PAŞA

(1977) 21.







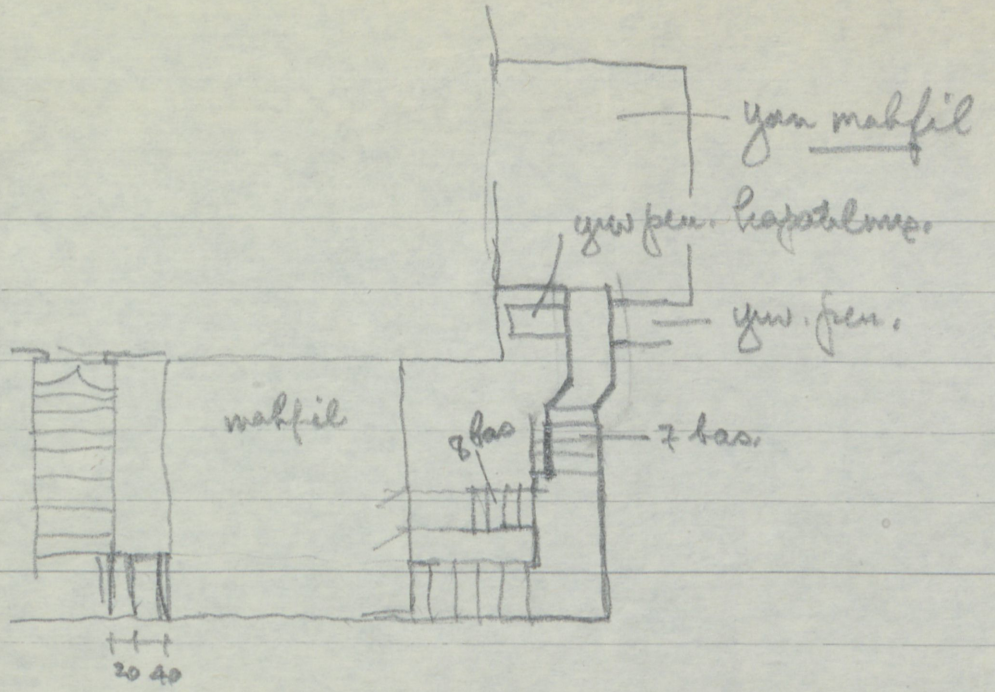




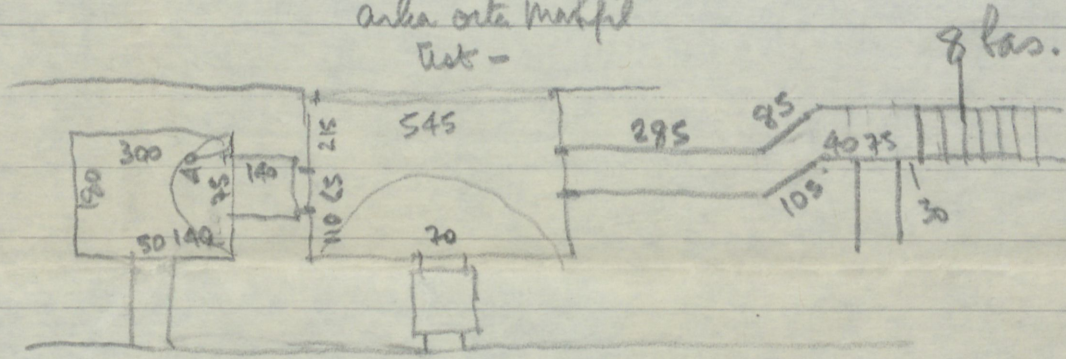




mabfil' i'chi de
cinili



arka orta mabfil
üst -

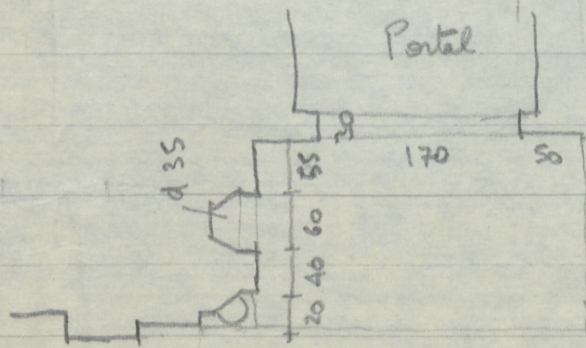
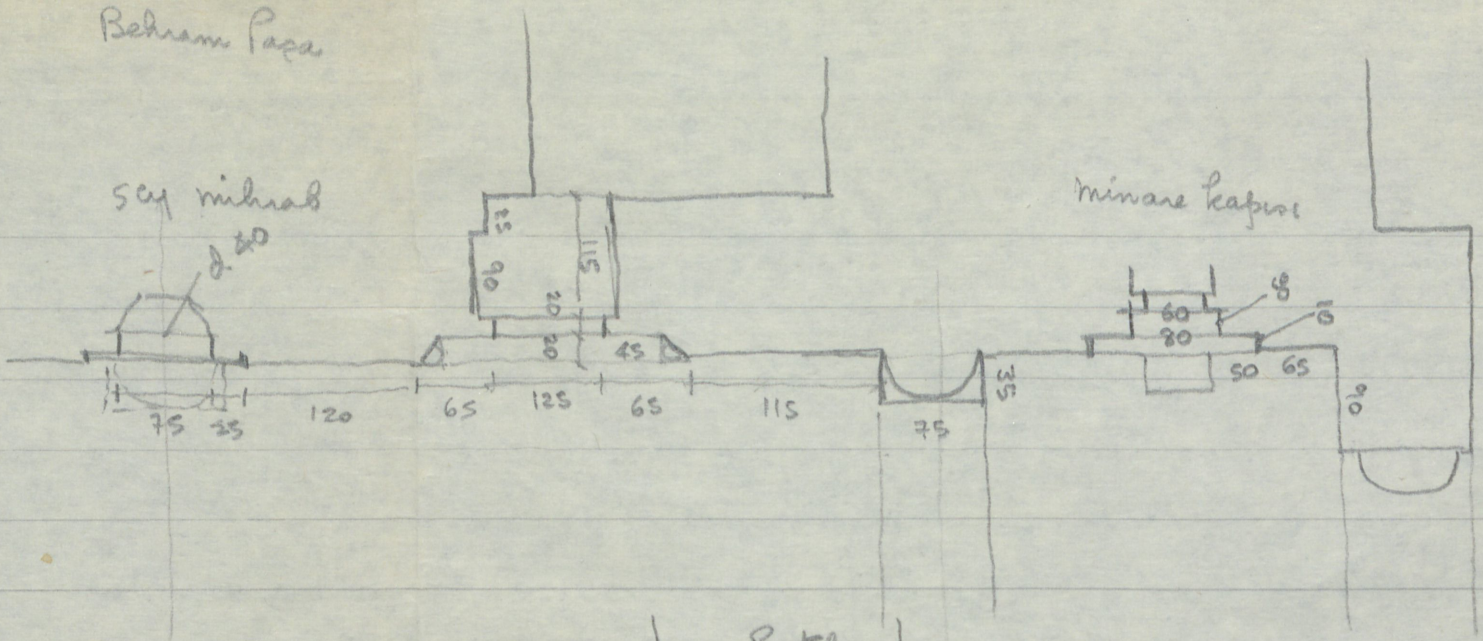


Valiflar onarımı 943-44

Mimarını üst kısmı 1928 de yaldından çekilmiştir, bir yıl sonra onarılmıştır.

Şadıvanı Mustafa Paşa yaptırmış, sinter tarajında bir hitabe göre.

Behram Paşa

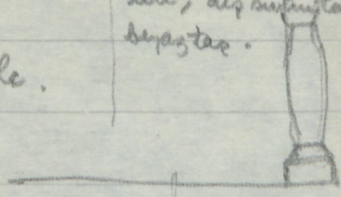


Minare kapısı stal dolgu.
Siyah taç.
sey hubbelerinde halen içi sütler.

sey revah madalyalarınca içi
geom. motifli.
Dış revah fiziği muharrasle.

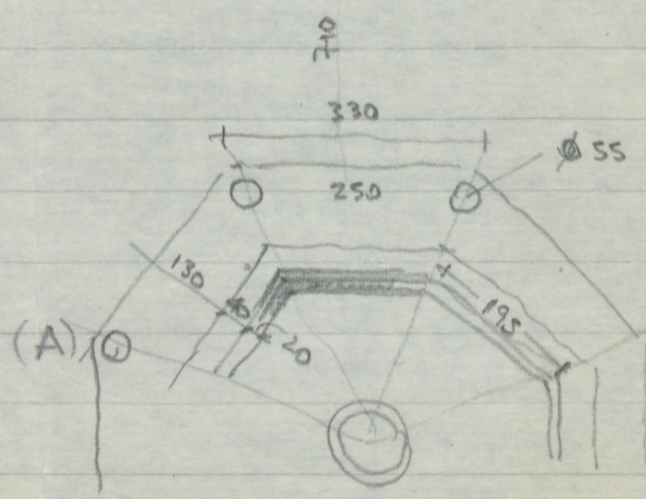
sey iç sütunlar
sarı, dış sütunlar
siyah taç.

Dış revah



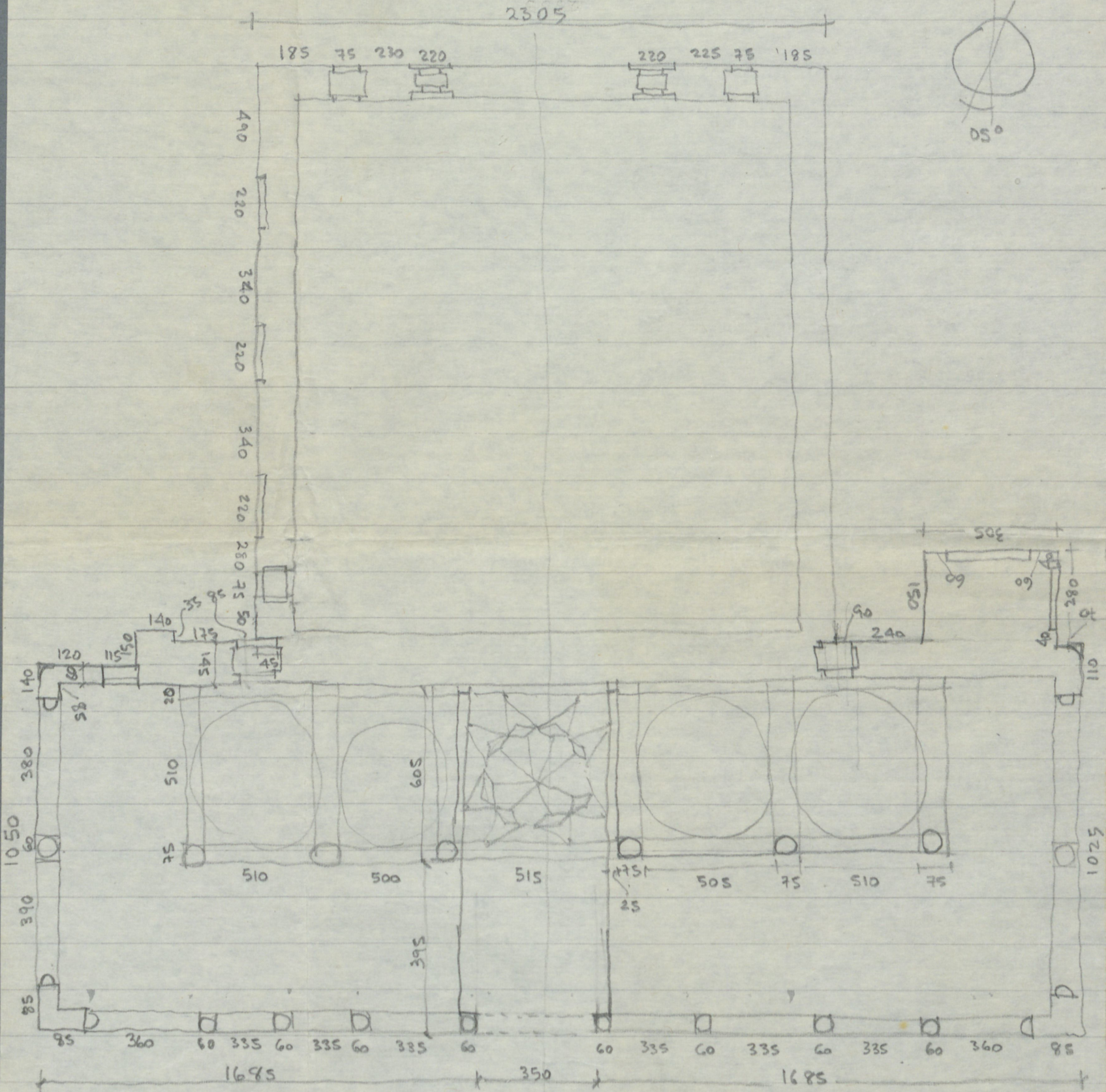
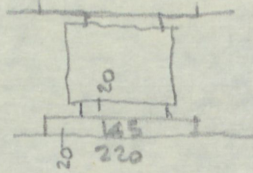
sey mihrabları stal niş (5 köşe)
geom. işlemeli bordür.

Muharrasle, sarı ile portallı niş
mihrab içleri muharrasle, sütunlar
bordür geom işlemeli, muharrasle.
Pencereler sütunlu, başlıklı. Demir
panalıklar büyük, özel boyutlu.



Sadırvanun sistem
başlıklarından birincisi (A)
üstünde 1.79 tarihi
var. Sadırvanun ya da yıl
yapılmış, ya da tamir edilmiş.

23. 9. 1977
Behram Pasa



1500
180
1320
14
100

Metin Sözen, Diyarbakır'da Türlü Mimarisi
(İstanbul, 1971)

BEHRAM PAŞA CAMİSİ

Kentin güneyinde, **Mardin Kapısı** yakınındadır.

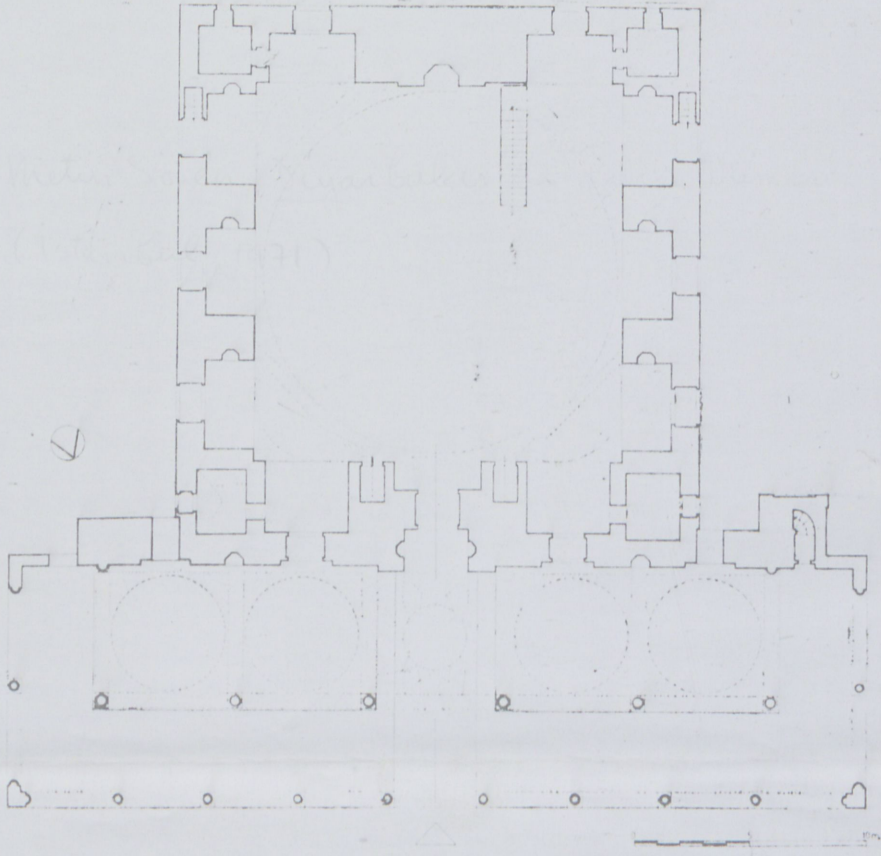
Tarihi : Kapısı üzerindeki yazıttan anlaşıldığına göre, yapımına 1564 m. (972 h.) yılında başlanmış, 1572 m. (980 h.) yılında tamamlanmıştır.

Yaptıran : Diyarbakır'ın onüçüncü valisi **Behram Paşa** tarafından yaptırılmıştır.

Mimarı : Tuhfetül Mi'marin'de **Mimar Sinan**'in eseri olarak geçmektedir. Sinan hakkındaki diğer yazmalarda, bu durum belirtilmemiştir. (R.M. Meriç, Mimar Sinan hayatı, Eseri, Ankara 1965, s. 27).

Yapının İncelenmesi : Diyarbakır'da Osmanlı Devri'nde yapılmış, en ilgi çekici yapılardan biridir. Dış ve iç görünüşü, ek yapılarıyla üzerinde durmaya değer eserlerdendir. Bir külliye olarak düşünülmüş, ayakta yalnız hamamı kalmış, **Dağ kapı** dışındaki kasrı da yıkılmaya yüz tutmuştur. Ayrıca bu yapı da sivil mimarimiz için incelenmeye değer özellikteydi (Şek. 24,25,26; Res. 20).

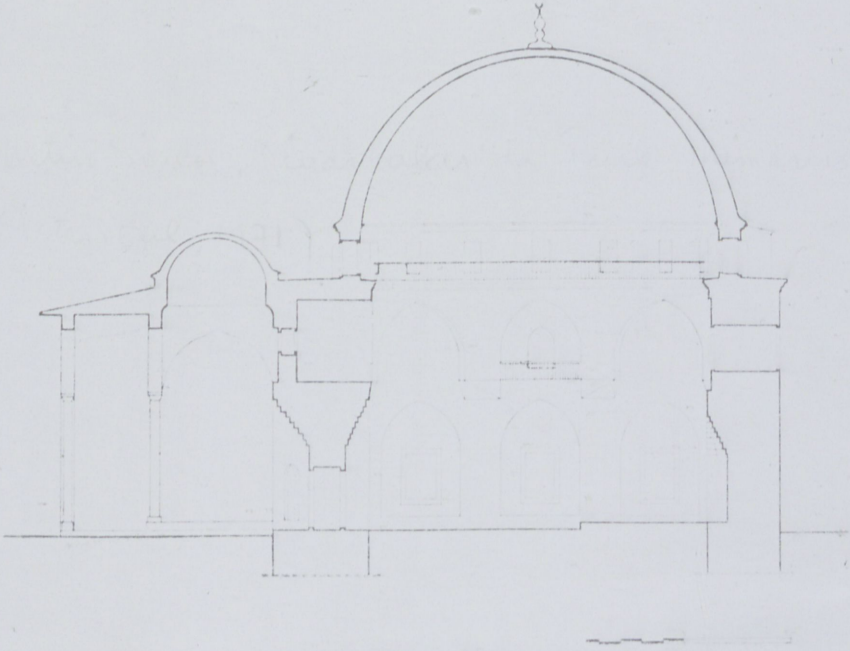
Behram Paşa Camisi tamamen kesme taslardan yapılmış tek kubbeli bir yapıdır. İlk bakışta tek kubbeli basit bir yapı gibi görünmekteyse de, Diyarbakır'ın özellikle taş işçiliği yönünden zengin yapıları içinde, başlıba-



Şekil 24. Behram Paşa camisinin planı

şına bir yer tutmaktadır. Ayrıca tek kubbeli camiler içinde, tek kubbeli bir alanın nasıl zenginleştirileceği konusunda da somut bir örnek teşkil etmektedir.

Sakıflı son cemaat yeri, aynı üslûpta yapılmış, önündeki şadırvanıyla, sütunlu bir saray girişini anımsatmaktadır. Daha önce bu tip son cemaat yerine **Fatih Paşa Camisi'**nde rastlamıştık. Fakat burada sütunların gövdelerine kadar süslenerek zenginleştirilmiş olması, kademeli bir giriş şeklini alması, bir yeniliktir. Bu tip sakıflı girişlere, Osmanlılar Devri yapılarında sık sık rastlanır. Ama burada olanakların sonuna kadar zorlandığını görüyoruz. Ayrıca buna güneyin değişik taş işçiliğinin eklenmesi, yerli özelliklerin katılmasıyla, Osmanlı Mimarisine ana şemalar aynı kalmakla beraber- buldukları yerlerde yerli geleneklerle beslenerek, az da olsa değişik bir karaktere bürünmektedir.



Şekil 25. Behram Paşa camisinin boyuna kesiti

Asıl son cemaat yeri beş kubbelidir. Ortadaki kubbe diğerlerinden daha yüksek ve içerden kaburgalıdır. Bu ana son cemaat yeri, yüzeyindeki madalyonlar, siyah-beyaz taşların kullanılışıyla **Fatih Paşa Camisi** son cemaat yerinin bir tekrarıdır. Bunun önündeki eğimli çatıyla örtülü ikinci son cemaat diyebileceğimiz kısım da, bir sıra siyah bir sıra beyaz taşlardan yapılmıştır. Ayrıca ana girişin sağ ve solundaki sütunlar, özellikle süslenmiştir. Bunlarda da siyah-beyaz taş sıraları devam etmekte, tam ortalarına rastlayan kısımlarda, örgü şeklinde bir süsleme dikkati çekmektedir. Aynı düzendeki süslemeyi, hemen karşıdaki şadırvanın sütunlarında da görüyoruz. Girişte bu sütunlarla şadırvanın görünüşü bir bütünlük meydana getirmekte, aynı bütünlük son cemaat yerini içine almaktadır. Köşelere rastlayan ayaklar iki yönde yarım sütunlarla açılmakta, bir yandan yapıyı toplarken, diğer yandan bölümler arasında bağlantı sağlamaktadır. Ayrıca bol şekilde kullanılan sivri çift renkli kemerler, kuvvetli bir hareket yaratmaktadır. Behram Paşa Camisi son cemaat yeri, aynı düzendeki diğer Osmanlı camilerindeki son cemaat yerleri arasında özel bir önem taşımaktadır.

Genel plan şeması içinde son cemaat yeri yanlara taşmakta, sağ taraftaki taşkın kısımda minare bulunmaktadır. Ayrıca son cemaat ye-

rindeki iki küçük mihrabçık, özenle işlenmiş ve nişi mukarnaslarla bezenmiştir.

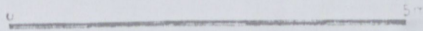
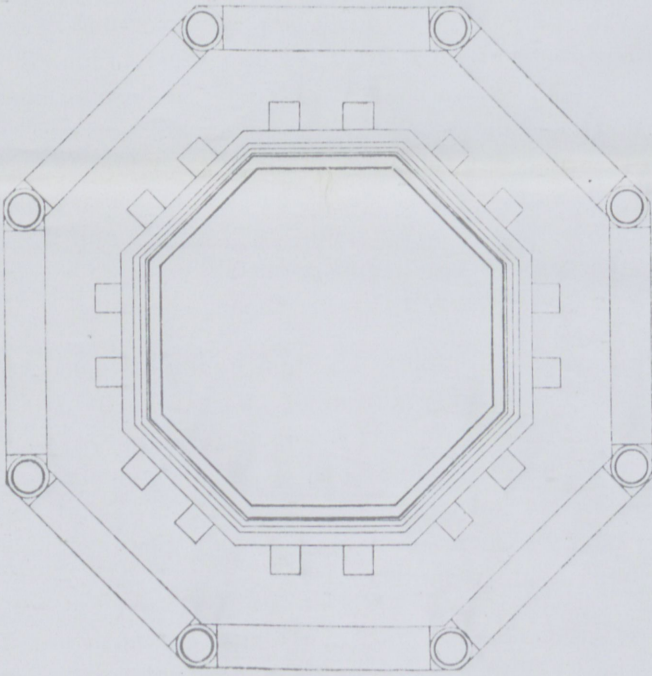
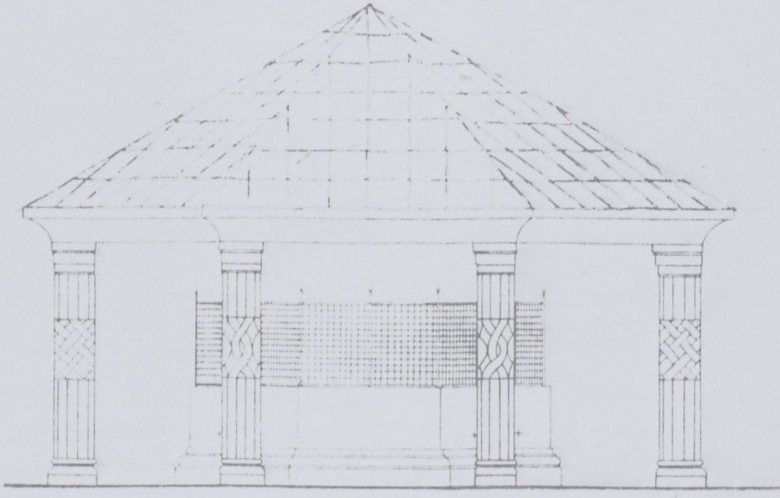
Minaresi 5 Mayıs 1928 de yıldırım isabeti yüzünden biraz hasar görmüş, bir yıl sonra onarılmıştır. Tek şerefeli, silindirik bir minaredir. Girişi ana cephededir.

Camiye büyük bir portalden girilmektedir. Portalin etrafını mukarnaslı bir bordür çevirmekte, portal nişi iri mukarnaslar ve sarkıtlarla süslü bulunmaktadır. Giriş kapısının üstüne de yazıt yerleştirilmiştir. Ayrıca sağ ve solda küçük nişler bulunmaktadır.

Cami ilk bakışta tek kubbeli bir yapı olarak görülmektedir. Fakat tek kubbeli bir mimari içinde denenebilecek herşey denenmiştir. Her duvara duvar ayağı diyebileceğimiz ikişer çıkıntı yapılmış, kubbe duvarlara değil, bu ayaklara oturmuştur. Duvar ayakları birbirlerine kemerlerle bağlanmış, yukarı kısımda da üç tarafı çeviren bir mahfil elde edilmiştir. Buralara iniş ve çıkışlar, ana girişin sağ ve solunda ve mihrap duvarına yakın doğu ve batı duvarında, ilk pencerenin içindeki merdivenlerle sağlanmıştır. Ayrıca doğu ve batı duvarlarında bulunan üç dikdörtgen nişin güney duvarlarına, birer küçük mihrapçık konarak, değişik bir görünüş kazanılmıştır. Böylece ana mihrap dışında üç sağda, üç solda olmak üzere, altı mihrap daha bulunmaktadır. Bunlar belirli bir görevden çok, dekoratif unsurlar olarak camide yer almaktadır. Beş köşeli nişleri çinilerle süslü olduklarından, hareketli ve hafif bir görünüşleri vardır. Zaten caminin bütün duvarlarını alttan belirli yüksekliğe kadar karakteristik XVI. yüzyıl İznik çinileri süslemektedir.

İç görünüş olarak cami, altta ve onun üstündeki galeri kemerleriyle düz duvar görünümünden kurtulmuş, alttaki küçük çinili mihrabçıklarla daha zengin bir görünüş kazanmıştır. Kubbeye geçiş tromplarıdır. Trompların duvarlara binen ayakları mukarnaslarla süslenmiştir. Cami ilk bakışta biraz basık görünüştür. Fakat duvar ayaklarından elde edilen kemerli nişler, bunun üstündeki mahfil kemerleri, bu basıklığı biraz olsun gidermektedir.

Planda dikkati çeken dört köşeye rastlayan kapalı ölü mekânlarıdır. Bu tip planı denemek, ister istemez böyle alanlar yaratmaya sebep olacaktır. Ayrıca yanlardaki değişiklikler, mihrap duvarında bazı zorunluluklarla tekrarlanamadığından, mihrap kısmına rastlayan duvarın kalınlığı anormal ölçülere çıkmaktadır. Bu görünüşte doğal değildir. Belirttiğimiz gibi bu iki aksaklık dışında, yapı tek kubbeli basit görünüşü-



Şekil 26. Behram Paşa camisi şadırvanının plan ve görünüşü

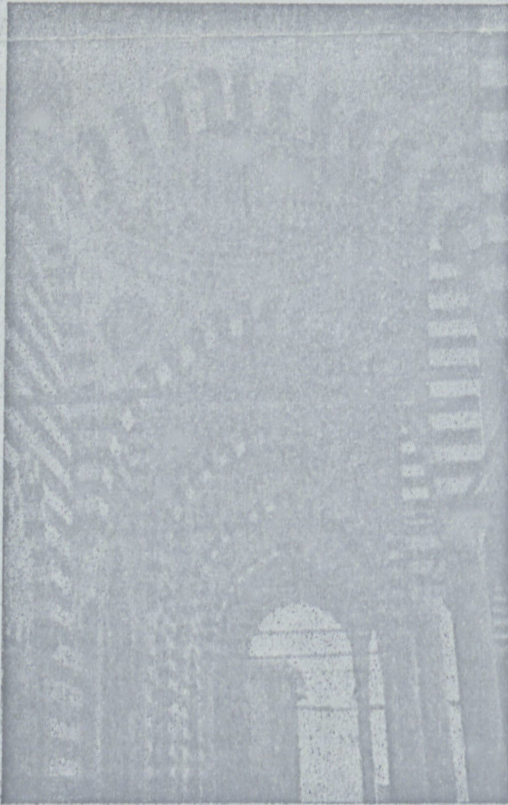
münden uzaklaşmış, gözü oyalayıcı ferah bir mekân halini almıştır. Bu biraz da aşağıda, mahfilde ve kubbe kasnağında açılan pencerelerle olmuştur. İstanbul'da **Sultan Selim**, Edirne'de **Sultan Bayazıt** camilerini düşünürsek bu örneklerde tek kubbe ne ölçülere ulaşırsa ulaşınsın, mekân olarak büyük bir gelişme sağlanamadığını görürüz. Burada ise kubbe kuvvetle yere oturmasına, biraz da basık olmasına rağmen insanı hemen sarmakta, kubbeli basit bir yapı izlenimi bırakmamaktadır.

Behram Paşa Camisi'nin taştan mihrabı, özellikle mimberi, külâhına değin bezenmiştir. Bütün bunlar iç görünüş olarak mimariyi desteklemekte, zenginleştirmektedir.

BIBLIYOGRAFYA :

- K. BAYKAL-Ş. SAVCI, Diyarbakır Şehri «Broşür», Diyarbakır 1942, s. 74.
- Ş. BEYSANOĞLU, Kısaltılmış Diyarbakır Tarihi ve Âbideleri, İst. 1963, s. 132-133. Diyarbakır İl Yıllığı 1967, Ankara 1967, s. 326.
- S. ÇETİNTAŞ, Anadolu'da San'at Tetkikleri, Cumhuriyet Gazetesi, 28.Mayıs.1937, s. 5.
- K. ERDMANN, Zur türkischen Baukunst seldshukischer und osmanischer Zeit, İstanbuler Mitteilungen 8, ayrı basım, 1958, s. 1-39 (35).
- U. ETİ, Diyarbakır, Diyarbakır 1937, s. 68.
- Evliya ÇELEBİ, Seyahatnâme, İst. 1314, c. IV, s. 32.
- A. GABRIEL, Voyages Archéologiques dans la Turquie Orientale, Paris 1940, s. 200
- G. GOODWIN, A history of Ottoman architecture, London 1971, s. 310.
- B. GÜNKUT, Diyarbekir Tarihi, Diyarbekir 1937, s. 121-122.
- B. KONYAR, Diyarbekir Yıllığı, Ankara 1936, c. III, s. 197.
- R. M. MERİÇ, Mimar Sinan Hayatı, Eseri, Ankara 1965, s. 27.
- İ. TOKAY, Diyarbakır, s. 35.
- O. YALÇIN, Diyarbakır, İst. 1959, s. 15.

Şevket Beysan oğlu, Kısaltılmış Diyarbakır Tarihi ve
Âbideleri (İstanbul, 1963.)



1769) te bir hayır sevkiyatı tarafından eklenmiştir. Bina ait manzum farîh/kitâbesi mescidin duvarındadır. Vakıflar Umum Müdürlüğüne 59062 lira sarfiyle cami yeniden restore edildi.

İskender Paşa Camii

Vali İskender Paşa tarafından h. 958 (m.1551) yılında yaptırılmıştır. Güzel bir Osmanlı eseridir. Kitabesizdir. Vakfiyesi h. 973 (m.1565) tarihlidir. Geniş bir avlusu ve son cemaat yeridir. Vakıflar Umum Müdürlüğüne 28839 lira sarfiyle oranılmıştır. Mülhak vakıftan olup mütevellisi tarafından idare olunmaktadır.

Behram Paşa Camii

Onüçüncü Osmanlı Valisi Halhahallî Behram Paşa tarafından yaptırılmıştır. İnşasına h. 972 (m. 1564) de başlanmış ve h. 980 (m. 1572) yılında bitirilmiştir. Kapısı üzerindeki kitabenin tarihi h. 980 dir. Diyarbakır'daki Osmanlı eserlerinin en büyük ve en önemlisidir.

Behrem Paşa Caminin uzaktan görünüşü...- ve Camiin son cemaat yeri.



Dört duvar üstüne tek kubbe ile yükselmiş tiplerin en güzellerindendir.

«Kapıdan girilince sağlı sol- lu mahfiller vardır. Bu mahfille- rin üst katını teşkil eden kesme taş döşemenin inşa usulünü dik kâte değer buldum: Bu döşeme- nin eni üç metroya yakın ve ka- lınlığı da takriben 15 santim ka- dar olduğu halde bu döşeme yek pare bir batonarme plâka gibi durmaktadır. Üstten bakılınca muhtelif ebadda muntazam eş- kâlde zemin döşenmiş levhalar halinde görüldüğü gibi aşağıdan tavana bakıldığı zaman da bu taş levhaların yalnız düzleri, faslı müsterekleri görülmektedir. Haricen altı üstlü düz birer sa- ihtan ibaret görülen bu döşeme plâganın içeriden hususî ve gizli demir atkılarla bağlanarak yek- diğerine zıvana lâmba edilmiş olduğu anlaşılıyor ki bu mahira- ne inşa usulünü İstanbul âbide- lerinde göremeyiz..»

Camiin çok süslü beyaz mermer mimberi

Caminin alelusül sütunlu, kemerli ve kubbeli bir son cemaat yerile bera- ber ayrıca ikinci bir sıra sütunlar üzerinde tek satırlı çatıyı havi bir kısım daha ilâve edilmiştir ki bazı Sinan eserlerinde sonradan son cemaat yerine ilâve edilen bu kısım, Behram Paşa camisinde binanın orjinal aksamından- dır diyecek kadar aynı uslûb ve aynı işçilik ve aynı malzeme samimiyetini haizdir.

Minaresi Melek Ahmed Paşa minaresine benzer.» «Edirnekapıdaki Se- limiye ile yaşıt sayılabilir. (2).»

Kapısı, mihrab ve mimberi yüksek birer san'at eseridir. Minaresine 5 Mayıs 1928 de yıldırım vurup üst kısmını yıktı. Bir yıl sonra yıkılan kısım yeniden yapıldı.

2) — Aynı müellif, adı geçen yazı serisi, Cumhuriyet gazetesi, 28 Mayıs 1937, s. 5.

انما هذا الميعاد الشريف العيد المصنف ببرام ياتنا ببركته له
مايشاء وهو عيد من المرحوم سلطان سلجانه في ايام الدولة السلطانية الاعظم

سليم خان - ٩٨.

أنشأ هذه الجامع الشريف عبد الضعيف بهرام باشا
بسر الله مايشأ وهو عبد من المرهوم سلطان سليمان
في أيام الدولة السلطان الاعظم سليم خان سنة ٩٨٠

merhum Sultan Süleyman'ın buca (oğlu)

Bu Camii Şerifi, Allahın gazıfı kulları Behram paşa

inşa ettirmiştir,

Sultan Selim Han

Zammanında 980 Senesinde. (1572)

Enşe'e hazel camiaşşerife El-abdudda'if Behram Paşa_yesserallahu le-
hu ma yeşâ'u-vehüve abdün minel merhum Sultan Süleyman fi eyyammüd-
devleti Essultan El-A'zam Selim Han, Sene 980.

Behram Paşa Camii

"Kursunli Camiidir. Behram Paşa Şehit Hanedanından Kara Fahri'nin lehebiyle meşhur Mustafa Paşanın oğludur. Hamam ve Camiden başka Dağ kafesi haricinde havadar bir mevkide elverişli harap bir hasre vardır."

B. Konyar, Diyarbelir Tarihi. C. III. S. 197.

BOĞAZICI ÜNİVERSİTESİ

REKTÖRLÜK

Eski Behram Paşa Bağdat Valiliği
yaptığı sırada söhret bulmuştur.

Evlîya Çelebi I. s. 115 (2)

BOĞAZIÇI ÜNİVERSİTESİ

REKTÖRLÜK

Behram Paşa Câmîi = Kurşunlu câmîdir.

Evlîya Çelebi (Zillîvâfı) C. 3-4., s. 1120

(Behram Paşa camî'i) kurşunlu camîdir.

C. IV., s. 32

BEHRAM PAŞA

Kanunî Sultân Süleyman devri icâlerinden; devsirme oğlan olarak saraya gelmiş ve Enderrundan yetişmiştir. Nevcihanlık çağında o kadar güzel imiş ki, müverrik Peçevili İbrahim Efendi açılca yazıyor, "Sultân Süleymanın bu genç meylî tabiâtını meşhur" imiş. Saraydan çıktıktan sonra Bağdad, Diyarbekir ve Rumeli Valiliklerinde bulunmuştu ve her bulunduğu yerde hususî hayranın yüz kızartıcı dedikoduları dile düşmüş; ayrıca, her halde padişahın eski teveccühünden cesâret alarak rüşvet elinin uzatlığı ile tanınmış; yine Peçevili = "mürteşîi fâhiş ve kavâîji nefsi gaalib bir şahıs idi" diyor. Çağdaş diğer Behram Paşadan ayırd etme için bu zâte "Kadim Behram Paşa" derler.

BOĞAZICI ÜNİVERSİTESİ

REKTÖRLÜK

Behram Paşa camii - Bâtie en 980/1572,
c'est la plus importante des mosquées otto-
manes de Diyarbekir, Portique de neuf travées
en largeur et deux travées en profondeur.
Portail richement décoré avec voussure à
stalactites; décor de même style dans le
mihrâb. Minaret cylindrique. Dans la cour,
vestiges d'un shadwan à colonnettes
fasciculées et entrelacées. Même type de
colonnes dans la travée centrale du portique.

Albert Gabriel, Voyages Archéologiques dans
la Turquie Orientale (Paris, 1940) s. 200.

BEHRAM PAŞA CAMİ'İ, DİYARBAKIR

TM (65) "Âmidde Behram Paşa Camii - Türbesi
Üsküdar'da". Meriç, s. 27.

Kollada 16

ut sua mercede 4 hemali³ yurda seb, yuradab (onde yoli)
 alt sua 10 (3+3 / 2+2) (4 tavis de hure pen.

