

İSTANBUL

GAZANFER AĞA KÜLTESİ

AKF.İST.G1

## GAZENFER AĞA MANZUMESİ

EKREM HAKKI AYVERDİ

Bozdoğan kemerinin Halic'e bakan yüzüne muttasıl ve Atatürk caddesi üstünde bulunan medrese, sebil, türbe ve ufak bir hazîreden mürekkep güzel mimarî manzûmeyi, III. Sultan Mehmed'in kapı ağası ve has oda başı'sı meşhûr beyâzî Gazenfer Ağa yaptırmıştır<sup>1</sup>. Bina'nın hiç bir yerinde ne kitâbe, ne de bir yazı vardır. Buna mukabîl Ankara Vakıflar Umum Müdürlüğü kuyud-ı kadîmesinde 571 No. lu İstanbul Sâni Vakfiye defterinin 11-12. sahifelerinde bulunan kapu ağası ve oda başı Gazanfer Ağa bin Abdurrahman'ın evâhır-ı cûmâd-el-ûlâ 1004 tarihli vaktiye suretinde "... vâkıf-ı müşarünileyh hazretleri dâr-ı saltanat-ı mahmiye-i Konstantîniye'de Kırk Çeşme denmekle ma'rûf bir mahall-i lâtifde, dört yol ağzında on yedi aded höcreyi ve dershâneyi müstemil makbul-i cümhûr ve matbu-ı ehl-i şu'ûr bir medrese-i şerîfe bina ettiler ki tarh-ı cedîd-i dilfirjbi kulûb-ı nâzirîne sefa ve tarz-ı sedîd-ı bedî'üt tertibi âyine-i dilhây-i hazırûna cilâ verir" dedikten sonra "... ve enhâr-ı sutûr-ı mevî'us-sürûr içre zikr-i cemilleri cârî olan agaay-ı rûşen re'yi-i âfitâb zuhûr hazretleri tesbîl-i miyâh-ı selsebil-eşbâh dahî hayr-i azîm olup müzd ü sevâbını hesap ve ecri bîhisâbını add ü had ile istiâb mümkün olmadığına muttali' olduklarına binâen medrese-i sâlifet-ül-evsaflarına muttasıl dört yol ağzında makbul-ı cümhûr ve matbu-ı ehl-i şu'ûr bir sebil-i bâadîl bina ettiler ki, beyt:

*Letâfetde ruhâmı sîm-i hâmu itti bî-rağbet  
Mücellâ mermeri mevcin, görenler sandılar hârâ.*

Ve onu müte'akip başka yerlerdeki hayrâtını<sup>2</sup> zikrettikten sonra, türbeye geçip "... şöyle şart edüp buyurdular ki yâ eyyüha-'n-nefs... emrine itâat ettiklerinde menâzil-i rûhâniyede ruh-i pür fütûhları is-

<sup>1</sup> Bk. Pegevi Tarihi, İstanbul 1283, s. 255; Solak Zâde, Tarih, İstanbul 1298, s. 671; Sicill-i Osmânî, III, 619. Bu zât, 1011 (1602)'de vuku bulan sipâhî isyanı neticesinde, akdolunan ayak divanında, boynu vurulmak suretiyle i'dam edilmiştir.

<sup>2</sup> Bu zikrolunan hayrât, Gediz kasabasında cami' ve mektep, Üsküdar'da İbrahim Ağa zâviyesi yanında ve yine Üsküdar'da "mevâkı-i muhtelifede binası hûb vasfı mergub altı aded çeşmehâ-i bedî'at -üt-temâsil" dir. Üsküdar'da elyevm, İhsâniye cami'inin yakınında (Bk. İbrahim Hilmi Tanışık, İstanbul Çeşmeleri, İstanbul, 1945, II, 416) Gazenfer Ağa namına sonradan tecdit olunmuş bir çeşme vardır.

timâ'-ı kelâm-ı Melikül-Allâm ile mu'attar ve revâhil-i rûhâniyede sadr-ı meşruhları istişâm-ı Kur'ân-ı azîm ile muanber olmak için hocre-i şerîfenin bab-ı refî-i bi-nazîri dâiyyîn-i muhlisîn ve zâirîn-i mü'minîn ve kurrâ-i eczâ-i şerîfe ve huffaz-ı türbe-i münîfe için mezâr-ı pür envâr ve manzar-ı perverdigârda iki emin ve dindar ve mü'min-i sâhib-vekâr u selâh ve zühdü âşikâr kimesneler türbedar olup hıfz ve hirâsetde kemâyenbegiy ikdâm ve uhdelerine lâzım olan hizmetde ihtimâm ederlerse yevmî dörder akçeye mutasarrıf olalar" denmektedir. Bu vakfiyeden binanın inşa tarihi ve şerâit-i vâkıf anlaşıl-makta olup, heyet-i umûmiyenin vâsıfında da "tarh-ı cedîd-i dilfiribi kulûb-ı nazırîne sefâ va tarz-ı sedîd-ı bed'üt-tertibi âyîne-i dilhây-i hazırîne cilâ virir" tâbirleri kullanılmaktadır.

Filhakika manzûmenin tertibi ve plânı bu tavsife lâyıktır ve bu tarz-ı tertip Osmanlı üslûbu ve İstanbul şehri için yeni bir buluş teşkil etmektedir.

Selçukîlerde münferit medreseler, hemen dâimâ, bâninin ders-hâne eyvanına muttasıl bir türbesini ihtiva etmekte idi. Bu an'ane, onlara halef olan Anadolu beyliklerinde devam etmiş iken, Osmanlılar bu nevi medreselerde türbe inşa etmemişlerdir. Yalnız Yenişehir'deki Süleyman Paşa medresesinin köşesinde, bir makamdan ibâret olduğu tahmin edilen boş bir türbe binası vardır. Ondan başka ne Orhan, ne Hüdâvendigâr Gazîler, ne Yıldırım Sultan Bayezid, ne de onları tâkip eden iki asır zarfında böyle medreseye muttasıl türbe yapılmıştır. Bu Gazenfer Ağa manzûmesi XVI. asır sonunda Selçuk usûlüne aşağı yukarı bir avdet teşkil etmektedir. Aşağı yukarı tâbirini kullanmaktan maksadımız, türbenin Selçukîlerde olduğu gibi, medrese sahnının içinde bırakılmayıp, sâdece çevreye ithal edilmesinden ve ayrıca bir sebîl ilâvesi suretile, gelip geçeni bânî ve eserile alâkadar edip, hayır du'asını celbedecek yeni bir hizmetin manzûmeye ilâve edilmiş olmasından doğmaktadır. Bu suretle hem tertip şekli değişmiş, hem yeni bir unsur ilâve edilmiş olmaktadır.

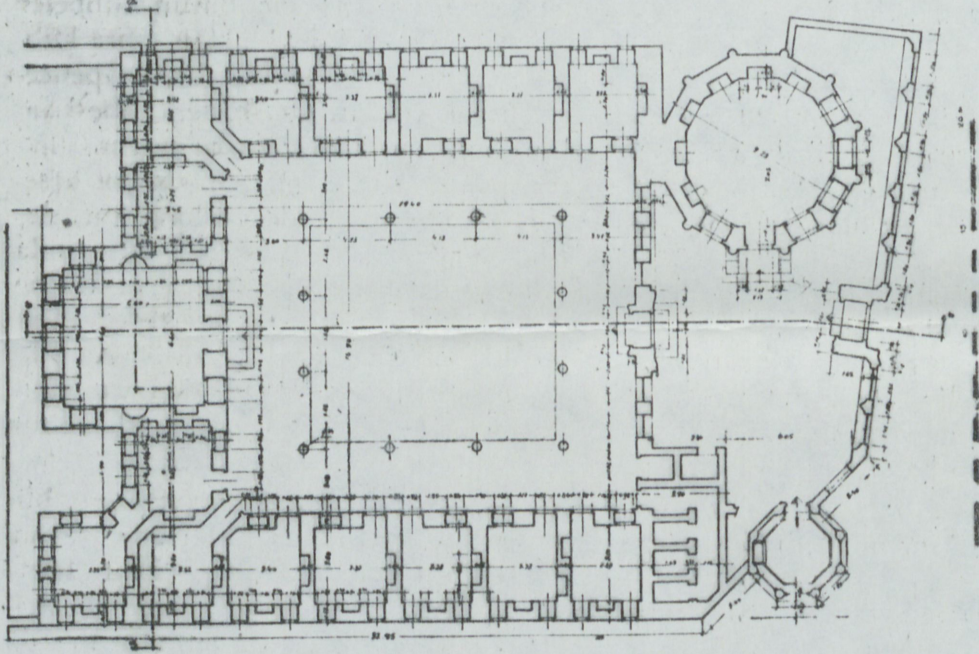
Vakfiyelerin inşâdan bir kaç sene sonra tanzim edilegelmekte olduğu müteaddit misâllerle mâlûm olduğundan, manzûmenin inşa tarihinin 1000 (1591) tarihlerine rastladığını istidlâl mümkündür. Bu eser mimar Sinan'ın binaları arasında mezkûr bulunmadığına göre, halefi Davud Ağa'nın yapısı olması muhtemeldir. Medresenin tâmirinden sonra konulan bir kitâbede de, bu şekilde yazılmış olmakla beraber, bu kuvvetli tahmini isbat edecek tahrîrî bir vesîkaya henüz rastlanmamıştır.

Fakat inşâatın Sinan'dan sonra olması ve plânındaki yenilik ve üslûptaki daha ziyade Davud Ağa'ya has olan yumuşak ve kıvrak ifâde bu tahmîni te'yit etmeğe kâfi bir mesnet teşkil ettiği kanaatindeyiz.

\*\*

Manzûme şimdiki Atatürk bulvarile Koyacılar caddesi köşesindeki meyilli arâzi üzerine ustaca konulmuş olup, bir yanı husûsî

mülklerle, arka aydınlık avlusu da Bozdoğan kemerile tahdit edilmiş bulunmaktadır. Ön avlusuna, Kovacılar caddesi üzerinde bulunan kapıdan girilir. Sağda Gazenfer Ağa'nın türbesi, solda iki sokağın köşesinde, sebil vardır. Medresenin harem kapısı esas medhalin tam karşısındadır. Birinci kapı, köşeleri kaval sütunlara müstenit memeli bir Bursa kemeri ve onun altında bir basık kemerden ve en üstte yapraklı bir tacdan mürekkeptir. Sütun ve tac köfekiden, basık kemer ve aynası mermerdendir. İkinci kapı iki basamakla çıkılan bir sahanlık üstünde, renkli taşlarla işlenmiş basık kemerle yapılarak, sahanlığa doğru çıkıntı teşkil eden çerçevesinin üstüne bir ahşap saçak ilâve olunmuştur. Medrese haremının medhal cephesi iki sıra pencerele içi ve dışı kesme köfeki taşından bir duvardır; bu cepheye höcre konmamıştır.



(Resim 1) Gazenfer Ağa manzumesi planı.

Harem avlusu (resim I), muraba'a yakın bir mustatıl olup, başlıkları ma'înlî, on adedi mermer, ikisi Hereke taşından 0,34 m. kutrunda 12 sütuna müstenittir. Bu direklere köfeki yonma kemerler istinat eyler; kemer alınları da kesme taştan yapılmıştır. Rivakın üç tarafında 15 höcre ve tam karşısında dershâne bulunmaktadır ki, ceman 16 eder; halbuki vakfiyede dershâne ile beraber 17 höcreden bahsolunmasına nazaran helâ kısmının da bu hesaba ithal edildiği anlaşılmaktadır.

Sağ ve solda sıralanmış beşer höcrenin her birinde rivak altına açılan bir kapı ve tabanı zemine çok yakın parmaklıklı ve kanatlı birer ve harice bakan yerden 2.0 m. yüksekte ve yalnız aydınlık te'min

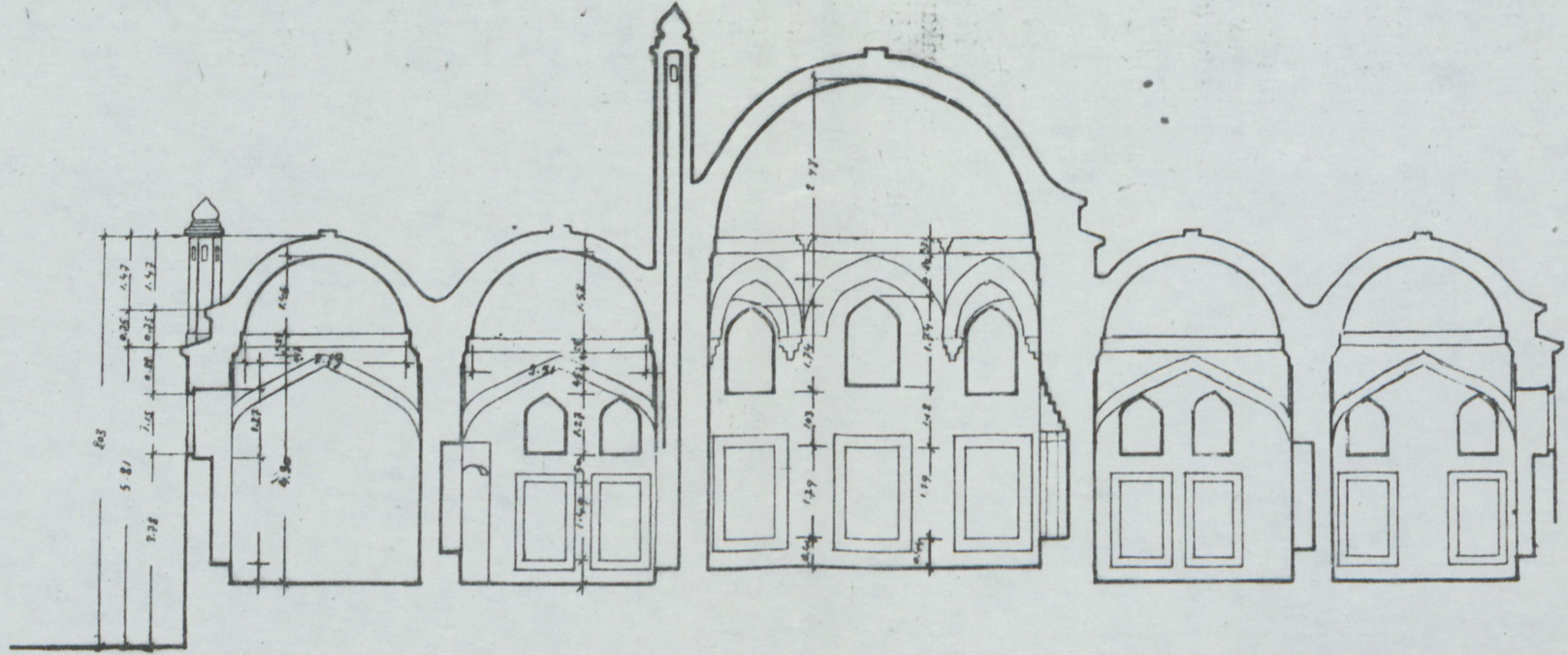
eden ikişer alçı pencere olduğu halde, solda çapraz geçitle girilen odada, kapıdan mâadâ sade iki üstlük aydınlık penceresi, en dipte soldaki höcrede üç alt, beş üst, sağdaki köşe höcrede iki alt ve dört üst pencere bulunmaktadır. Dershânenin sağ ve solunda bulunan höcrelerde rivak altına birer kapı ve üç alt, ikişer üst, dershâne yedi alt, sekiz üst ve iki yuvarlak pencere mevcuttur. Arka aydınlık avlusuna, dershâneye muttasıl odadaki mâil geçide açılan bir kapıdan çıkılır. Pencere bu tertibinden anlaşılmaktadır ki, dânişmendlerin hariçle temasına mani' olmak için yol üzerlerine, zemin seviyesine yakın pencere açılması arzu edilmemiştir.

Her höcrede bir ocak olduğu halde dershâne yoktur. Dershânenin zemini umûmî seviyeden 50 sm. yüksektir; içinde bir mihrap, karşısında bir höcre bulunmakta olup, her ikisi yedi sıralık pek zengin istalâktit yaşmakla müzeyyendir. Dershâne hariç, bütün kubbeler kürevî müsellelerle duvarlara oturur; silmeli bir kuşaktan sonra kubbe gelir. Hâricî kasnaklar 0, 35 m. irtifa'ında olup, tabiatile pence-resizdir: rivak kubbelerinde hiç kasnak yoktur. Dershâne kubbesi yarım küre alikalara müstenit olup, bunların kemer başlarının mesnetlerinde istalâktitli takozlar konmuştur (resim 2, 3). Riyakın sol köşepencere olmayıp, tepe camlariyle aydınlanır ve tepeden hava alır. Arsinde üç gözlü bir helâ ve bir de dolap yeri vardır. Helâ duvarında ka avlunun genişliği mütehavvildir; dershâne, Bozdoğan kemerine epeyce yaklaşacak şekilde avlunun ortasına doğru çıkıntı teşkil eder.

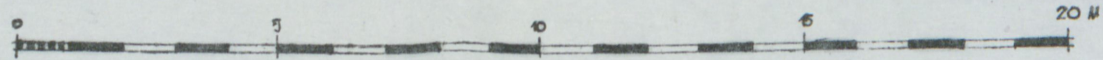
Harem avlusunun ortasında bir şadırvan vardır; ancak son şeklini aşağıda anlatacağımız tâ'mirât esnasında almıştır; eski vaz'iyetinin nasıl olduğu bilinmiyor. Höcre duvarları 0,90 m. dershânenin ikisi 1,00 m., ikisi 1,10 m. kalınlığındadır.

Türbe 12 dilili olup, o da yalnız alt kısmından olmak üzere, bir dil'ından medrese duvarına temas halindedir. Köşelerinde, yarım dâireden biraz taşkın, 0,22 sm. kutrunda yığma kavallâr vardır. Bunların ortasında etrafı zengin silmeli, mermer aynalı pencereler bulunmaktadır (resim 1, 4, 5). Pencereler üstte on iki, altta beş tanedir; altısının yerine dolap höcreleri, birine kapı kaaim olmuştur. Kapının önünde iki mermer direğe müstenit bir sayvan yer alır. Kubbe, köşelerde bir çift bâdem ve köşeli bir püskül vasıtasıyla 1,10 m. kalınlığındaki duvarlara oturur. Gazenfer Ağa'nın sandukasından mâadâ, ak-rabası olduğu tevâtüren söylenen iki kadın kabri de vardır.

Sebil sekiz köşeli olup, beşinde piriç parmaklıklı sebilhâne pencereleri, birinde avluya açılan kapısı yer almakta, ikisi sağır bulunmaktadır. Yüzleri silmeli ve kitâbeli mermer pehlelerle kaplı 0,80 m genişliğindeki kesme taş kaidenin üstüne dört tam, iki yarım mermer sütun oturmakta, bunların yanlarında mevcut kendinden soyma birer diş = lâmba dökme piriç parmaklıklara mesnet teşkil etmektedir. Lâmbalardan sonra basık kemerli, tablalı mermer aynalar gelmektedir. Sütun başlıkları istalâktitli olup, çift merkezli birer sivri kemerle bağlanmaktadır; bu kemerlerin aynaları hendesî şekilli oy-



GAZENFER AĞA MANZÛMESİ



(Resim 2) Gazanfer Ağa manzûmesi makta'ı

ma mermer şebekelerdir. Kemer başı silmelerinin hemen üstünde bir silme, düz bir asaba ve en nihayet saçak silmesi gelmektedir. Sebilin kubbesi çift olup, hariçteki yarım kubbeden daha yüksektir; iç kubbe basıktır. Saçak 1,20 m. genişliğindedir ve hâricî kubbe ile yekvücud bir bütün teşkil eder (resim 6, 7, 8, 9, 10). Ka'ide duvarının iç yüzünde kap kaçak konmak için birer höcre ve dipteki sağır duvarda som taştan bir tekne bulunmaktadır. Bu tekneye su, Kırk Çeşme mecrasının sebil içindeki derin bir kuyusundan verilir.

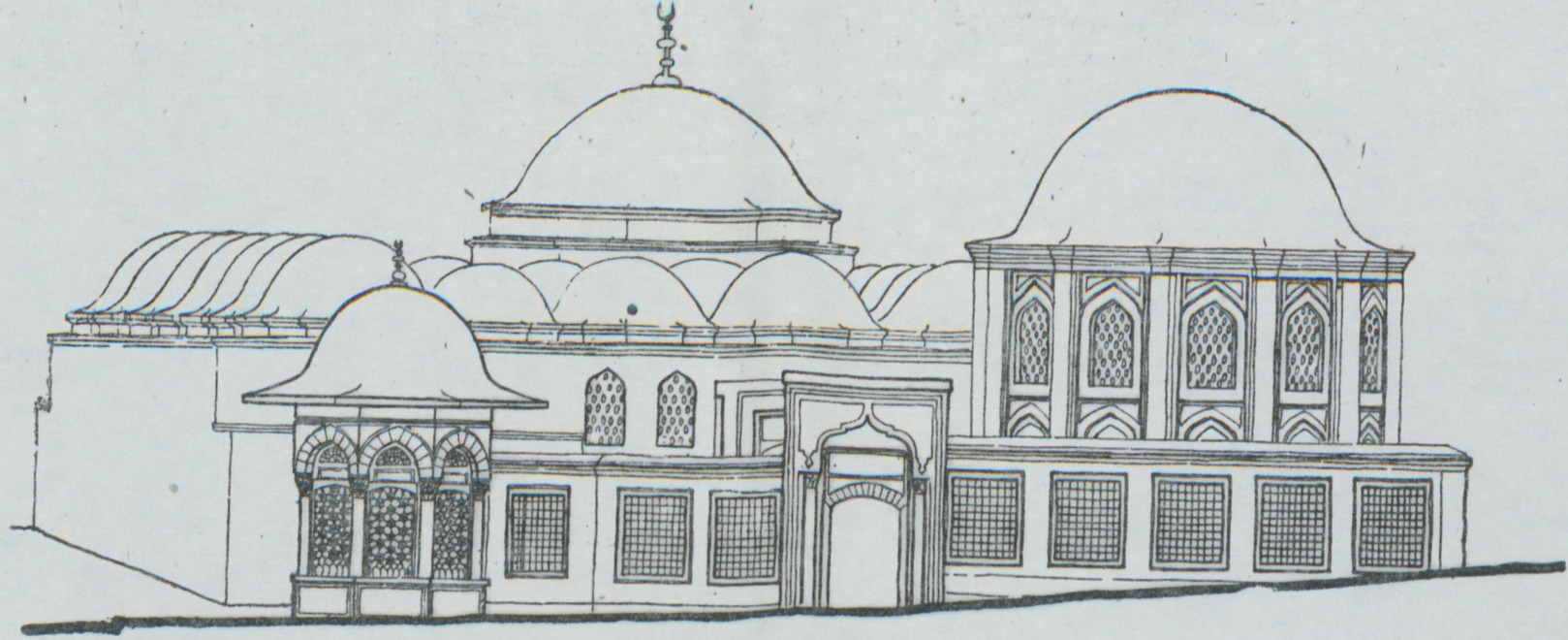
Medresenin ön ihâta duvarındaki köşeleri kalın kavallarla ve etrafı silmelerle müzeyyen esas kapısı yan cihetlerden epeyce yüksektir. Ahşab kapı kanadını alacak derinlikte bir de iç yuvası vardır (resim 11). Kapının sağında beş, solunda üç pencere olup, demir parmaklıklarla örtülmüş, sedirlerinin arkası müsellef payandelelerle takviye edilmiştir. Pencerelerin etrafında geniş silmeler dolaşmaktadır. Duvar ve kapı ve harpuştaları kâmil kesme köfekindedir (resim 12).

**İ n ş â a t v e t e z y î n â t :** Binanın inşâatı cephelerinin ehemmiyetine göre ayarlanmıştır: ön duvar ve eski Kırk Çeşme caddesi, şimdi Atatürk bulvarına olan yüzü sık derzli kesme köfeki taşındandır. Kezalik avlunun iç cephe duvarı ve bunun rivaka bakan yüzü kesme köfekindedir. Taş eb'adı pek muhteliftir; bilhassa oldukça sağır olan yan duvarda 0,25 - 0,40 m. yüksekliğinde ve 0,40 - 0,75 m. boyda taşlar mevcuttur. Taş sıralarında da tehalüf vardır; lâmba bile kullanılmıştır. Buna mukabil ön duvar ve avlu daha mütecânis eb'ada ve daha itinalı bir işçiliğe malikdir. Elyevm meskenlerle muhat ve tûlânî bir aralığa bakan diğer yan cephe, arka aydınlık avlusu tuğla sıralarının arasında muntazamca taşlarla işlenmiştir (resim 13). Türbenin önden görülmeyen cepheleri de aynı vasıfta iken, medrese kısmından ayrı yapılan tamirinde, bu cepheler kesme taş kaplanmıştır. Tuğla sıraları muhteliftir; bâzen tek, bâzen 2-4 iken bâ'zen hiç tuğlasızdır; fakat ekseriyet 4 sıra tuğlalı hatıldadır. Velhasıl duvar yüzleri vaz'iyete göre idâre edilmiştir. Pencere söveleri, kapıların kemerleri kâmil mermerdendir; üst sağır alçı pencerelerde bittabi' söve yoktur; duvardan soyma lâmba vardır.

Bacalar, sekiz köşe kesme taştan oyma, uzun bir gövde üstüne nefes delikleri açılıp, memeli, sivri kesme taş bir kûlahla nihayetlendirilmiştir; hey'et-i umûmiye görünüşünde bacaların te'siri pek mühimdir (resim 14).

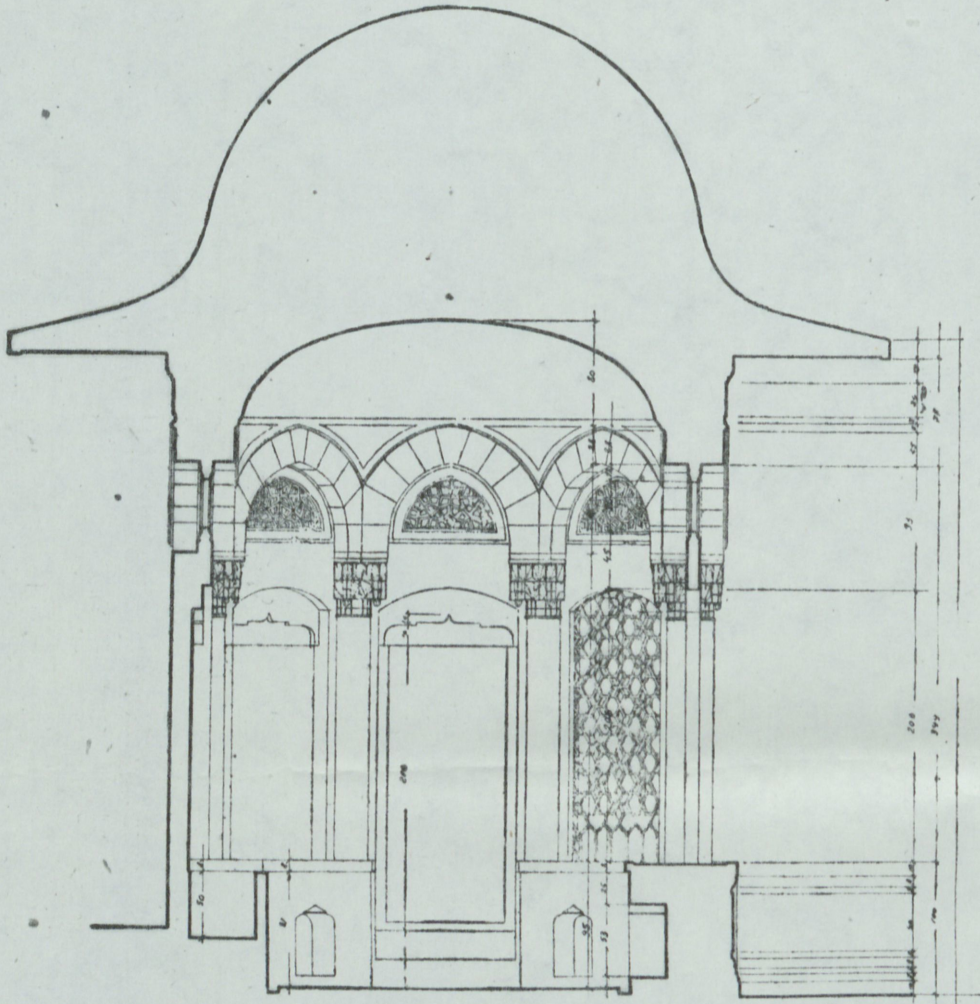
Medresenin harem, türbe ve dershane kapılarının kemerlerinde mütenâvib ve kırmızı taşla geçme lâle motifli taşlar kullanılmıştır (resim 15). Sebil kemerleri de mütenâvib renkli ise de geçmeli olmayıp düzdür (resim 17).

Medrese höcrelerinde tezyînat kubbe altında ve müselle-i kürevîler etrafındaki bir çift dişle bir kavaldan mürekkep 3 sm. lik ufak alçı silmelerden ibârettir. Dershânenin kubbe eteğinde ise, bir yaprak sırası vardır ve pencere etrafında, kemer aynalarında, yukarıda söylenen şekilde, 3 sm. lik alçı silmeler geçilmiştir. Dershâ-



(Resim 5) Gazanfer manzûmesi ön cebhesi rölövesi



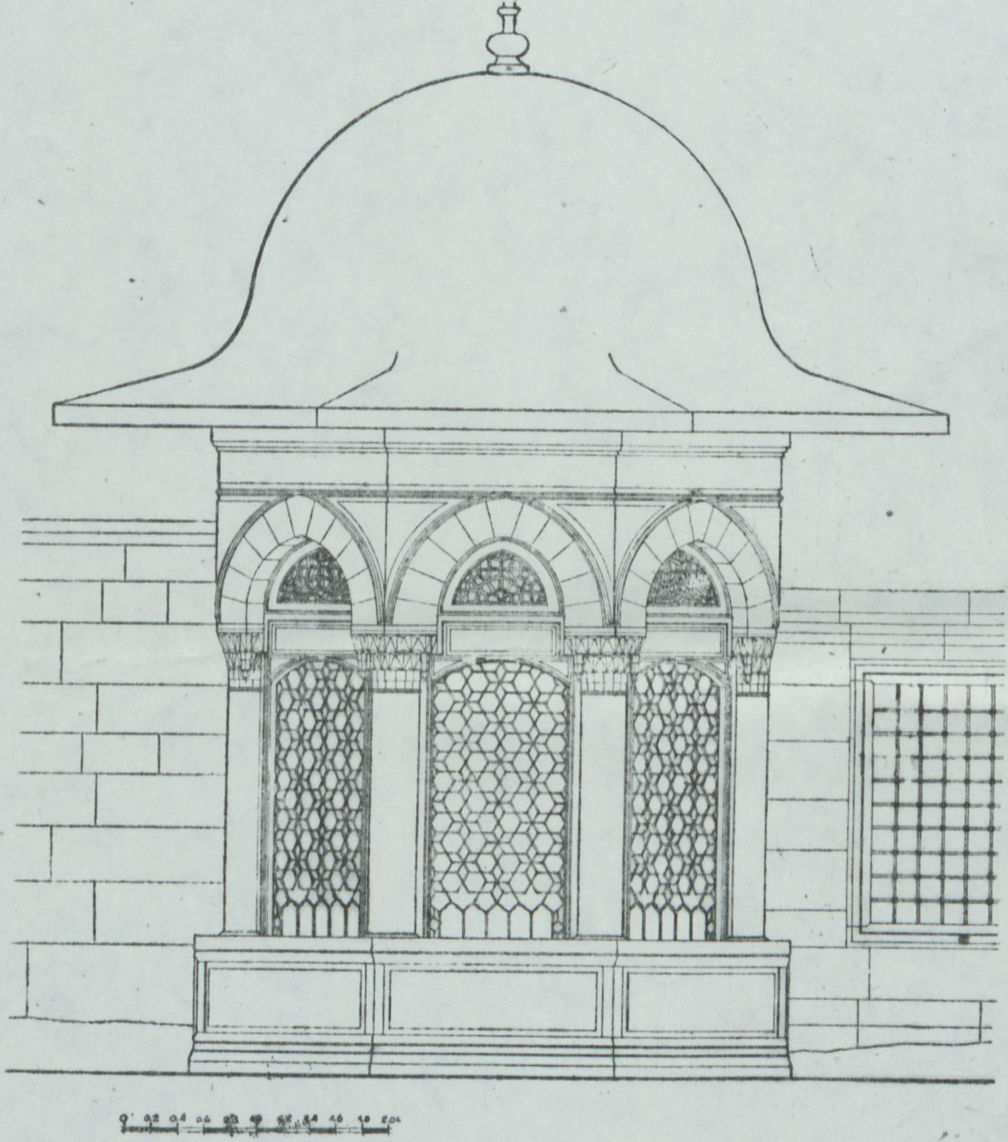


(Resim 7) Gazanfer Ağa sebilli makta'ı

rın en eskisi Mustafa Şah isminde bir gence ait 1025 tarihli ve o devrin bâriz husûsiyeti olan, 10 x 10 sm. eb'adında küçük bir mermer üstüne kavuklu bir mezardır. Gazanfer Ağa vakfının mütevellîsi hattat Hafız Mehmed Emin Efendi'ye ait 1221 tarihli lahd en kenardadır; fotoğrafta görülen kâtibî kavuklu mezar Elhac Mehmed Bey'in 1203 tarihli lahdidir.

#### Medresenin restorasyonu :

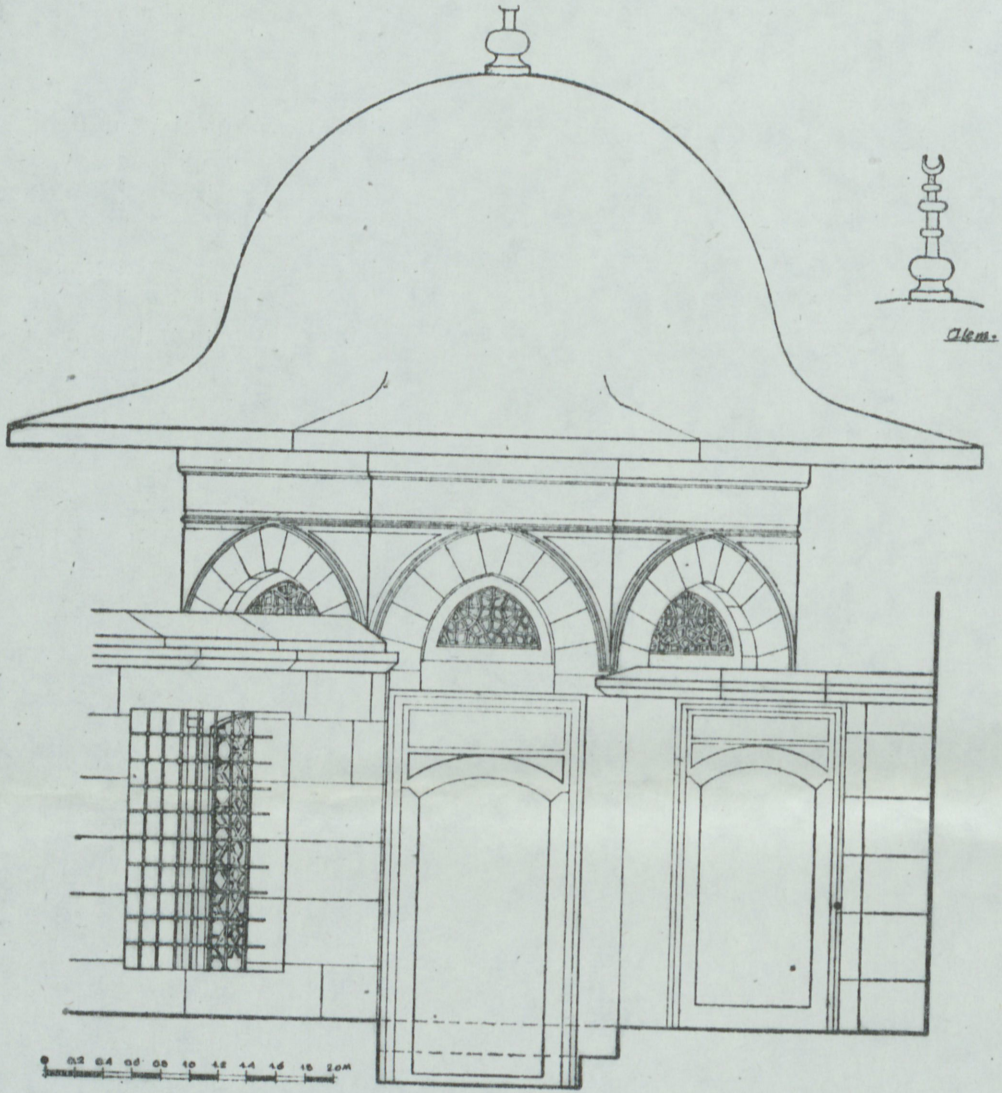
Bu yazımızı itmam için, bir az da 12 sene evvel yapılan restorasyon işinden bahsetmek icap eder. Bu gün Şehir Müzesi vazifesini gören Gazanfer Ağa medresesi, 1943'te, kurşun örtüsü, kapısı, penceresi, sıvası tamame nmahvolmuş, harâp ve perişân bir halde idi. On duvarların ve sebillin taşları karşiki evler yandığı zaman kireçleşmiş ve



(Resim 8) Gazanfer Ağa sebili

dağılmış bir halde bulunuyordu. Bu gördüğü yangın da her halde birinci değildi; daha evvele ait bir âfet, sebilin saçağını yakmış olmalı ki, yerine bir kirpi yapılmıştı. Medresenin ele geçirebildiğimiz yegâne fotoğrafında bu hal vazihan görülmektedir (resim 20). Meşrutiyetten evvele ait olan bu resimde sebil taşları ve duvar oldukça sağlam bir manzara arz ediyor; halbuki restorasyona başlandığı zaman sebil ve duvar yıkılmak tehlikesile karşı karşıya idi.

1943-1944 senesinde yeni vazifesine hazırlamak üzere, bu satırların muharriri tarafından yapılan tâmirinde dânişmend odaları arasındaki, röleve plânında kapalı görünen, geniş höcreler, kemerlerine



(Resim 9) Gazanfer Ağa sebilli iç yüzü

dokunulmadan, yırtılıp müze salonlarının mütemâdiyeti te'min olundu. Bu ameliye eserin tamamîyetine bir müdahale gibi görünse de, herhangi bir eski eserin zamanımızda bir vazifeye sâlih hale getirilip, alâkasızlıktan kurtarılabilmesi için zarûrî bir çaredir. Hiç bir işe yaramadığı takdirde, fırsat arayanların ekmeğine yağ sürülmüş olur.

Ocak yaşmakları mevcut değildi, yalnız yerleri vardı; bunlar birer höcre haline getirildi. Yalnız bir odada nümunelik olarak ihya olundu. Diğer ta'mirat tamâmen takviye ve eski haline ifrağ hudutları içinde kaldı. Meselâ bu meyanda sebillin darmadağın olan mermer direkleri değiştirildi ve resim 21'de görüldüğü gibi, muhdes kir-

pinin altından çıkan mertek yerlerinin vaz'iyetine göre saçağın şekli verildi.

∴

İşte bir hayır sahibinin, namını âtiye nakletmek emelile, bir medrese yapıp, köşesine bir sebil koyarak, onu yokuş başında bir nefes alma durağı haline getirmek, yoldan görülen türbesine doğru bir fâtiha okunmasını te'min etmek yolunda bulduğu bir hal çaresinden doğan bu manzume, XVII. ve XVIII. asırlarda, adetleri küçümsenmeyecek kadar çok olan, peyrevlerine nümûne olmuştur. Fakat bu ilki, kuvvetli bir san'atkârın elinde, hepsinden ileri kalmakta devam etmiştir; öyle ki, ne Ekmekci Ahmet Paşa, ne Bayram Paşa, ne Kuyucu Murad, ne Kara Mustafa Paşa, ne de Hasan Paşa bunun kadar muvaffak olmuştur, denemez.