

KONYA , ILGIN

KS 12

LALA MUSTAFA PAŞA KERVAN SARAYI

TB (9-7)

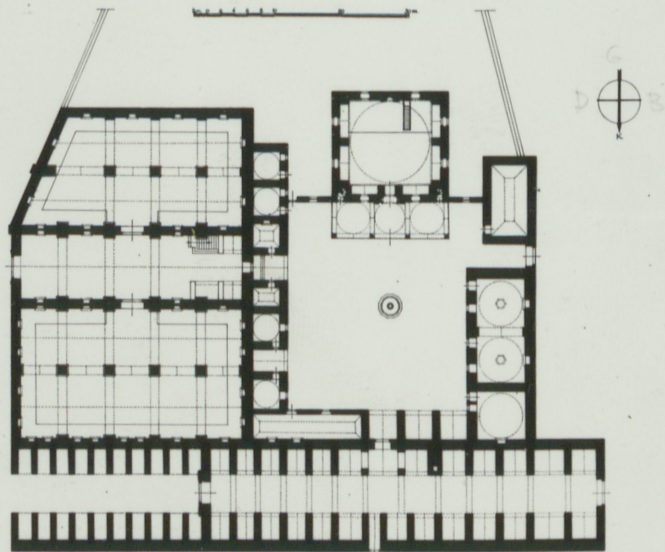
TE (10-9)

TM (12-23)

AKF.SY.K6



ILGIN LALA MUSTAFA PAŞA HEYETİ
RESTİTÜSYONU M: 1/200



Kala Mustafa Paşa Vakfı için bk. =

Konyalı, Konya

Pleni için bk. : Sözen, s. 204

BOĞAZIÇI ÜNİVERSİTESİ

REKTÖRLÜK

Uzun İslahat İsmi Tafa Paşa Kuvansarayı

Karşınan gibi iki kenarlı

Ereğli gibi ön duvar önünde bir sıra
(talhâna / mîrafîlâne) hücre.

Küçükünç, Hafsa gibi arastaya bitirile.

İmarat linear - iki hücreli mutfak.
depo

tek hücreli yemekhane /
mutfak deniz loğunu

İMARET VE ZAVİYE

Ortasında güzel bir şadırvan bulunan cami avlusunun etrafını değişik ölçülerde oda ve hücreler asimetrik bir şekilde sarmıştır. Batı kanadında, güneyden kuzeye doğru, önce aynalı-tonozla örtülü dikdörtgen bir oda-- kiler olduğunu düşünüyoruz; sonra bir kapı ve daha sonra mutfak bölümü bulunur. Sonuncusu, biri iki diğeri tek kubbeli iki hacimden teşekkül eder. Çift gözlü hacmin kubbelerinin tepelerinde hava fenerleri, içinde büyük ocak yerleri vardır. Tek kubbeli hacmin içinde de bir ocak yeri görülür.

Avlunun kuzey kanadında, batıdan doğuya doğru, önce beşik-tonozlu üç hacim yer alır. Avluya bakan cepheleri kemerli olan bu hacimlerden caminin uzunlamasına ekseni üzerine rastlayan göz kuzeydeki kapalı çarşıyla bağlantıyı sağlayan geçit vazifesi görür. Bu gözün doğusuna ise üstü aynalı-tonozla örtülü ince uzun bir oda yerleştirilmiştir.

Avlunun doğu kanadında zaviye olduğunu sandığımız bölüm ikisi aynalı-tonozlu, dördü kubbeli altı hücreyle beşik-tonozlu iki eyvandan meydana gelir. Eyvanlardan biri kubbeli iki hücrenin arasında bulunan açık oturma yeridir; diğeri kervansarayla cami avlusunu bağlayan geçit şeklinde tertiplenmiştir.

KERVANSARAY

Külliyenin doğusunda m. x m. ölçülerinde üç bölümlü yapıdır. Orta bölüm, üstü duvardan duvara atılmış kemerle takviye edilmiş beşik-tonozlu bir giriş holüdür. Bu mekânın dört kapısı vardır. Biri doğuda dışarıya, ikincisi batıda avluya açılır. Diğer iki kapı güneyde ve kuzeyde yan bölümlerle bağlantıyı sağlar.

Kervansarayın esas hacimlerini meydana getiren yan bölümlerden güneydeki üç, kuzeydeki dört büyük ayakla iki nefeye ayrılmış, çatıları orta bölümde olduğu gibi nervürlü tonozla örtülmüştür. Her iki yan bölümde de duvarların önü sekilerle yükseltilmiş, her kemer açıklığı içine bir veya iki ocak konulmuştur.

LALA MUSTAFA PAŞA KÜLLİYESİ (3)

ARASTA

Külliyenin kuzey kanadında boydan boya uzanan çarşı bir bölümü (doğudaki) açık, bir bölümü kapalı olmak üzere arasta şeklinde tertiplenmiştir. Boyu m., eni m.dir.

Açık bölüm onu güneyde onu kuzeyde bulunan yirmi dükkandan teşekkül eder. Ortadaki sokağının üstü beşik-tonozla örtülü olan kapalı çarşı içinde ise genişlikleri eş olmayan yirmi üç dükkan vardır. Kapalı çarşının dört kapısından ikisi uçlarda, üçüncüsü kuzey duvarının orta yerindedir ve dar bir dehlizle iç sokağa bağlanır. Öte yandan, kuzeydeki kapının ekseninden batıya doğru kaymış olan ve cami avlusuna açılan güneydeki kapı iç sokakla gayet ferak bir şekilde kaynaşır.

Külliyenin bugünkü durumu

İlgin Lala Mustafa Paşa Külliyesinin camisi son yıllarda onarılmış ve çatı kurşunları yenilenmiştir. Cami bugün iyi durumda olup namaza açıktır. Arastanın Vakıflar Genel Müdürlüğünce ele alınan onarımı 1967 yılında tamamlanmıştır. Son yıllarda imaret kısmı da basit bir onarıma tabi tutulmuştur. Öte yandan, kervansaray ile zaviye harap durumdadır. Bunların da bir an önce onarılarak kurtarılması ve külliye'nin bütün heybetiyle ortaya çıkarak eski haline kavuşması gereklidir sanırız.

Bibliografya

Risale-i Tezkeretü'l Ebniye, bab 10-9 (kervansaray)¹
Tezkeretü'l Bünyan
Tuhfetü'l Mi'marin, nev'i sani aşer (kervansaray)

İbrahim Hakkı Konyalı, Erzurum Tarihi, s. 240

1. Tezkerelerde sadece kervansaray kayıtlıdır. Cami, imaret, zaviye ve arasta zikredilmemektedir.