

1A PAŞA CAMI VE HAMAMI

1. Plan (planlar)
2. " (kesitler)
3. " (cepheler)
4. Hamam (plan, kesit)

Kitabesi var. 970 (1562)

TB (1-52)
TE (1-54)
TM (1-66)

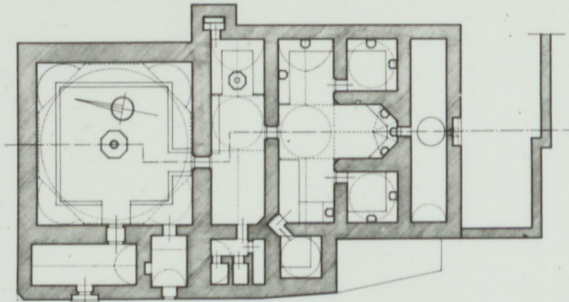
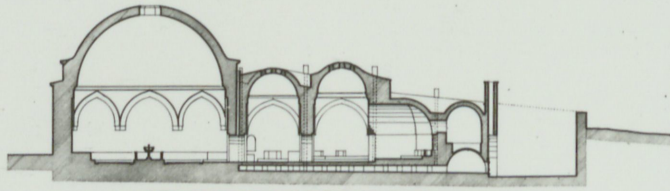
AKF
ARF-SC-E-6-

HAMAM SINAN YAPISI DEĞİLDİR

VAKFIYEDİ CAMİ VE MERTEP ZİK-
REDİLİYOR. TEZKERELERDE DE CAMİ
VAR HAMAMDAN BAHİS YOK.

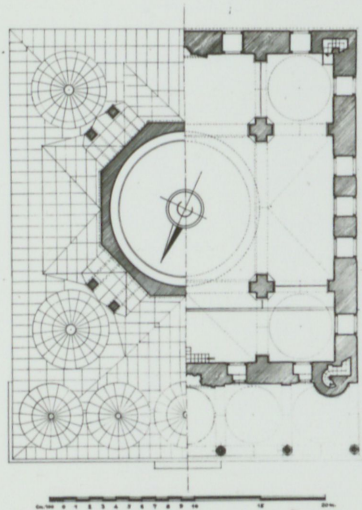
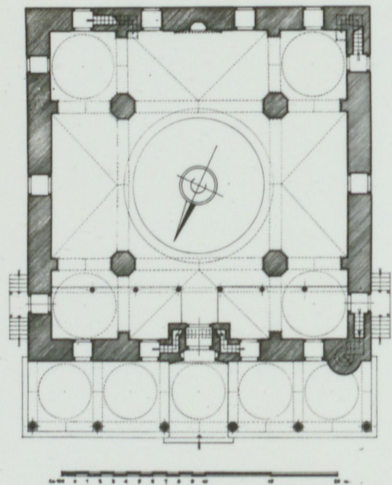
ERZURUM

LALA MUSTAFAPAŞA VAKFI HAMAM



Y. MİMAR: ALİ SAM ÖLGEN

ERZURUM LALA MUSTAFAPAŞA CAMII: PLANLAR.

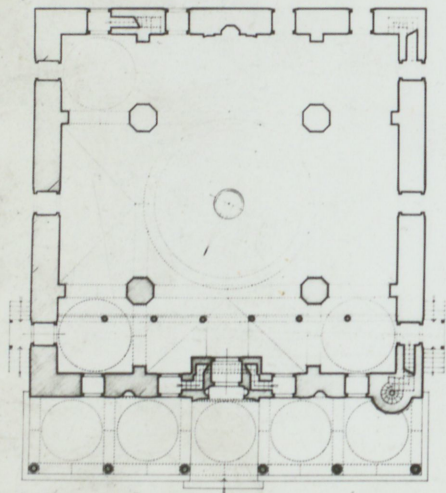


C.H.P. 1944 MİMARLIK GEZİSİ
Y. MİMAR
ALİ SAİM ÜLGEN
YÜKSEK MİMAR DÖNDÜR BEYCE

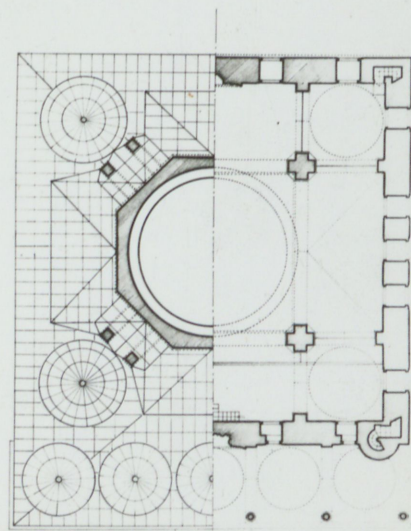
ERZURUM

LALA MUSTAFAPAŞA CAMİSİ

PLÂNLAR



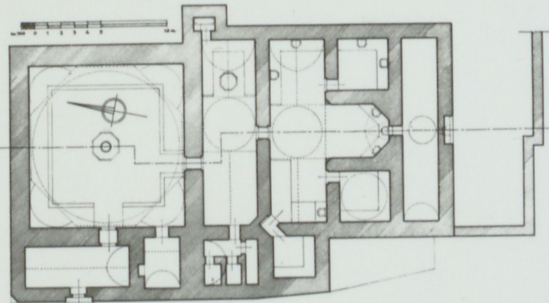
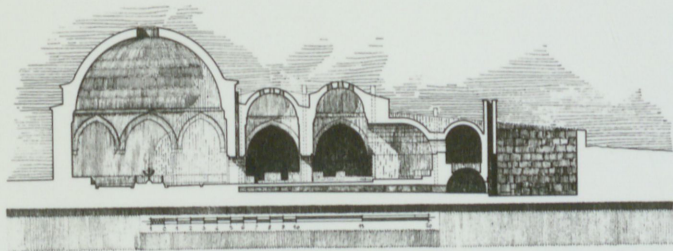
0 1 2 3 4 5 6 7 8 9 10



0 1 2 3 4 5 6 7 8 9 10

ERZURUM

LALA MUSTAFAPAŞA VAKFI HAMAM

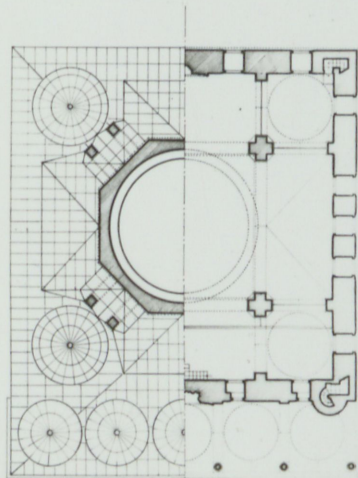
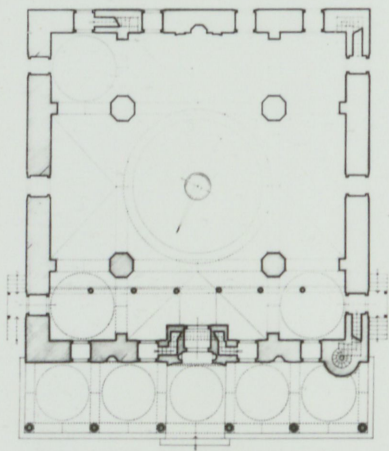


C. H. R. 1924 MİMARLIK GEZİSİ
Y. MİMAR DONDAR BEYCE Y. MİMAR ALI SAIM ÜLGEN

ERZURUM

LALA MUSTAFAPAŞA CAMİSİ

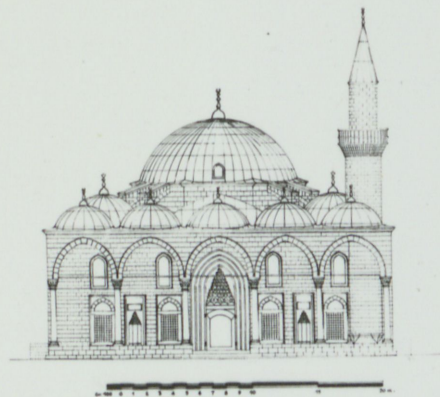
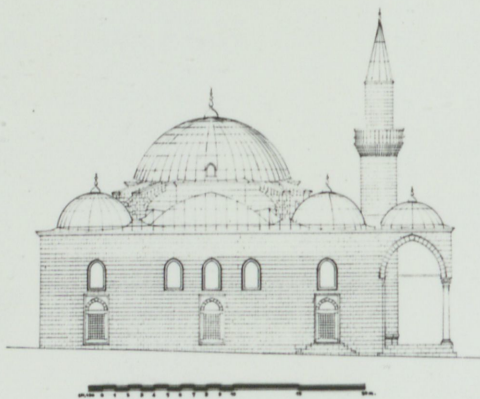
PLÂNLAR



Y. MİMAR : ALİ SAİM ÖLGEN.

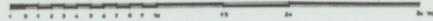
ERZURUM

LALA MUSTAFAPAŞA CAMİİ CEPHELER.



ERZURUM

LALA MUSTAFAPAŞA CAMİİ YAN CEPHESİ.



C.113, 1944 MİMARLIK GİZLİSİ
Y. MİMAR ALT. SAİM HÜGEN
Y. MİMAR DÖNMEZ BEYCE

ERZURUM

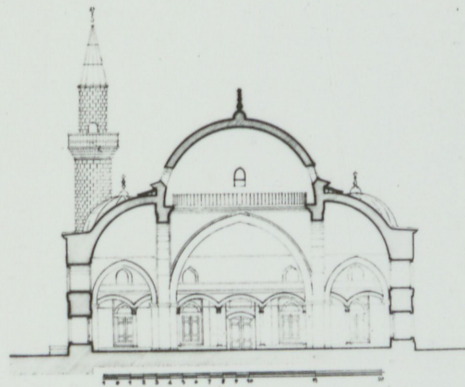
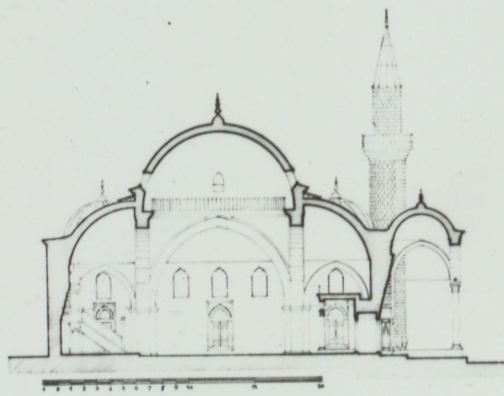
LALA MUSTAFAPAŞA CAMİİ ÖN CEPHESİ.



C.113 MİMARLIK ÇİZİMİ.
Y. MİNAR ALİ SÜNN İZGEN
Y. MİNAR DÜNDAR BİTÇE

ERZURUM

LALA MUSTAFAPAŞA CAMII KESITLER



ERZURUM

LALA MUSTAFAPAŞA CAMİİ KESİTLER



C. H. P. 1946 MİMARLIK GEZİSİ
Y. MİMAR Y. MİMAR
DÜNDAR DEYCE ALLI SAM OLGUN

BOĞAZIÇI ÜNİVERSİTESİ

REKTÖRLÜK

Erzurum

Kala Paşa camii onarımı

1960-61

Değerler . 334,321.88 TL.

LALA MUSTAFA PAŞA HANCI.

Yeri = Erzurum. Aşağı Hatib Efendi Mahallesi'nde.

Yaptırın = Lala ^{Koca} Mustafa Paşa.

Yapılış tarihi = ?

Kitâberi = yok.

Tezkirelerde bahis yok. Konyalı, Erzurum. S. 283. Sinan yapısı değildir. ^{Valfiyerinde} Camii ve mektebi-
nin işletilmesi için vakfedilen bir alar arasında bir hanım zikredilir; fakat bu hanım
yaptırtmamış; satın almıştır.

LALA MUSTAFA PAŞA CAMII

Kubbeye çapı 10.60 en 26.20
sey kubbeye 4.40 der
dünar kub. 1.80

yeri: Erzurum
yapılan: Deli Hüsnü Paşanın kârdeşi, /
Selizade Selim'in (II. Selim) Salası, Van, Erzurum, Halep ve Sam Aylar beyi (1560-1567),
Kabus Hâfîki (1571), Serdar-ı Ekrem (1578) ve Vehib-i Saltanat (1580) Salâ Kara
Mustafa Paşa (doğumu 1506/912H.(?) - ölümü 1580/988H.).
yapılış tarihi: 1562 (970H.)
Kitâbesi = Var. Arapça 3 satır.

Plan ve kitle kurulumu

Salâ Mustafa Paşa Camii dört ^{yönünde} ~~yönünde~~ tonozlarla beslenen merkezî kubbeli bir
harim, her gözü bir son cemaat yeri ve bodur bir minareden teşkil edilmiştir.
Çapı 10.60 m. olan merkezî kubbe sekizgen ayaklara binen büyük sivri kemerler
üzerinde yükselir. ^{Kubbenin} Sekizgen kasnağı, tabanına edilmiş ~~kubbe~~ dört tarafta
~~geniş~~ yarım kubbeyle andran ^{yarım} üç satabli ~~tonozlar~~ tonozlarla ~~kaplıdır~~, köşelere
bakarak dört yüzü için her biri ise ikişer kemerli payanda ile tabanına edilmiştir.
Dört köşede
Kemerli payandaların arkalarında rastlayan küçük kubbeler ~~üç~~ ~~geniş~~
tonozlarla merkezî kubbenin meydana getirdikleri ~~taban~~ ^{Paçavası} örtüden
orta kalan köşeleri kapatarak üst yapıyı tamamlarlar. Küçük kubbelerin çapı
m. olan bunların ~~taban~~ ^{üzerinde} kasnaklara yoktur.
Harimin
Camii ^{Harim} arka tarafı ^{üç} boydan boya bir mahfil görürüz. Altı varın mermi kolona
binen basık kemerler üzerine oturan ^{minare} mahfilin ~~çatısı~~, ~~iki~~ kubbe kapının
sağında ve solunda ~~iki~~ bodur duvarları için şerhlerden merdivenlerle
çibeli. Minare ve ^{10.60} ~~10.60~~ kubbeye çapı da yine duvar kalınlığı için yerles-
tirilen merdivenlerle yapılmıştır.

Son Cemaat yeri

Salâ Mustafa Paşa Camii son cemaat yeri bes kubbelidir. Çapları 4.40 m.
olan kubbelerin sivri kemerleri ^{altı adet taş} ~~altı adet taş~~ kolona ^{binen} ~~binen~~ kolonların mermi
başlıkları statiktir. Camii ^{(son cemaat yeri devrine çeyrek mihneti aksak) sağı} ~~iki~~ son onarında
kaldırılmıştır.

Minare

sağ (batı) taraftaki
Camii minaresi esas kitlelerin klasik düzenine aykırı olarak mahalli
üslapta ^{düzenlenmiştir} ~~yapılmıştır~~. Devrin klasik minarelerinden daha kalın, daha kısa
ve bodur duvarlarından başka renk malzemedir yapılmıştır.

LALA MUSTAFA PAŞA CAMİ

Yeri: Erzurum, Kara Çalleğinde.

(1577/985H. - 1579/987H.)
Yapıtınan: Kibris fâtilhi, Van serdaru, Van Beylerbeyi, Erzurum Beylerbeyi (1540/947H. - 1542/949H.), Halep Beylerbeyi, Kırım'ın oğlu Şehzade Selim'in (II. Selim) lalası Lala Mustafa Paşa (do. 1506/912H. - öl. 1580/988H.)

Hüseyin Paşa'nın küçük kardeşi,

Lala Mustafa Endurun-u Hümayun dan yetişmiştir. Safed Sancak Beyi 1555

Selim'in lalası 1556.

Bozaga Sancak Beyi 1560, Temeşvar Beylerbeyi 1560 (Hayin / gıtmış)

Van Beylerbeyi 1560-61

Erzurum Beylerbeyi 1561-62

Halep Beylerbeyi 62-68 ??

Şam (Sims) Beylerbeyi 1567 de

altın a vezir 1568

Kibris Serdaru 1570 Kibris Fâtilhi 1571

Birinci vezir 1572

Üçüncü vezir 1578 de
Serdar-ı Ekrem 1578 - İran seferi

İkinci vezir 1579

Serdar-ı el-emlilleri ağıl ve İstanbul'a dönüş 1580
Vehil-i saltanat 1580.

Şehzade Selim'in (II. Selim) lalası, Van, Erzurum, Halep ve Şam Beylerbeyi (1560-1567), Kibris Fâtilhi (1571), Serdar-ı Ekrem (1578) ve Vehil-i Saltanat (1580) Lala Kara Mustafa Paşa (do. 1506/912H. (?) - öl. 1580/988H.).

Yapılış tarihi: 1562 (970 H.)

Kitâbeni = var. Arapça 3 satır. ~~5~~ Konyalı 236-37. (mihreb üzerinde)

Tuğfat ül-Mimtarin Nev'i evvel.

T. Ebnüze I. 54, Tezk. Bünyan.

i. H. Konyalı, Abideleri ve Kitâbeleri ile Erzurum Tarihî (İstanbul, 1960) s. 230-240.

Erzurum Kala Mustafa Paşa Camii'nin batısında Sultaniye Medresesini
(24 hücre) tamir ettiren Mustafa Paşa (Kalan hücreyi mekteb-i şifâh
yapmış (Ka'be Mercidi adıyla biliniyor). Güzel bir tamir kitaberi var

960 (1553) tarihli.

Doğuya açılan pencerelerin üstlerinde şunlar okunur:

- 1 — بِسْمِ اللّٰهِ الرَّحْمٰنِ الرَّحِیْمِ وَبِهِ تَقٰی اَنَا یَعْمُرُ مَسَاجِدَ اللّٰهِ
- 2 — مَنْ اٰمَنَ بِاللّٰهِ وَالْیَوْمِ الْاٰخِرِ وَاَقَامَ الصَّلٰوةَ وَاٰتٰی الزَّكٰتَ
- 3 — وَلَمْ یَلْمِ ... اِلَّا اَوْلٰیئَكَ فَعَسٰی اَنْ تَكُوْنُوْا مِنَ الْمُحْسِنِیْنَ

Şimâle açılan pencerelerin üstlerindeki yazılar şunlardır:

- 1 — قَالَ النَّبِیُّ عَلَیْهِ السَّلَامُ الْحَرَفَةُ مِنْ اَمَانِ الْفَقْرِ صَدَقَ رَسُوْلُ اللّٰهِ (1)
- 2 — قَالَ النَّبِیُّ صَلَّى اللّٰهُ عَلَیْهِ وَسَلَّمَ مِنْ بَنَى مَسْجِدًا لِلّٰهِ نَبِیُّ اللّٰهِ
- 3 — لَهُ یَبْنِیْ فِی الْجَنَّةِ (2) قَالَ عَلَیْهِ الصَّلٰوةُ وَالسَّلَامُ
- 4 — الصَّلٰوةُ عِمَادُ الدِّیْنِ وَمَنْ اَقَامَهَا فَقَدْ اَقَامَ الدِّیْنَ

Batı pencere üstlerinde şöyle devam eder:

- 1 — وَمَنْ تَرَكَهَا فَقَطَّ هَدْمَ الدِّیْنِ (3) صَدَقَ رَسُوْلُ اللّٰهِ
- 2 — بِسْمِ اللّٰهِ الرَّحْمٰنِ الرَّحِیْمِ وَبِهِ تَقٰی وَاللّٰهُ الْمَشْرِقِیُّ وَالْمَغْرِبِیُّ
- 3 — فَاِیْمَا تَوَلَّوْا فَمِنْ وَجْهِ اللّٰهِ اِنَّ اللّٰهَ وَّاسِعٌ عَلِیْمٌ

Mihrabın üstünde Tefvikin hattıyla şunlar yazılıdır:

بِسْمِ اللّٰهِ الرَّحْمٰنِ الرَّحِیْمِ
فَاعْلَمْ اَنْهٗ لَا اِلٰهَ اِلَّا اللّٰهُ مُحَمَّدٌ رَسُوْلُ اللّٰهِ

Mâbedin Ruslar ve Ermeniler tarafından parçalanan mermer mihrabı ahşapla tamamlanmıştır. Mâbedin sol tarafında Paşa Mahfili vardır. Buraya sonradan açılan kapısı kaldırılmak suretiyle bir kötü bid'at giderilmiştir.

Mihrabın içine insan yüksekliğine şu iki misra kazılmıştır:

بُوْنِیْ بَرَّ سَجْدَهٗ كَاہِ اِیْتَدَمُ اِلٰہِی سَنَ قَبُوْلِ اِیْلَهٗ
سَكَ اَلْ اِبْفَلَسُوْنَ طُوْرَسُوْنَ كَاہِ كِیْدِنِ بُوْمَحْرَابِهٖ

Mihrabın üstünde devrinin süksüsü ile üç satır halinde şu tarih kitabesi okunur:

- 1 — عَمْرٌ هٰذَا الْجَامِعُ رَاجِعًا لِرَجْمَةِ الرَّحِیْمِ فِی اَیَّامِ ظَلِّ الْعَلِیْمِ السُّلْطَانِ سَلِیْمَانَ خَانَ ابْنِ السُّلْطَانِ سَلِیْمِ
 - 2 — مُصْطَفٰی پَاشَا بِنِ عَبْدِ الْمُقِیْمِ لِاِلَاہِی ابْنِ السُّلْطَانِ سَلِیْمِ مَدَالَلَهٗ ظَلَهٗ بِاَمْدَادِ عَنَابَةِ الْقَدِیْمِ
 - 3 — تَقْبَلُ اللّٰهُ خَیْرًا (آ) طَامَرَهٗ بِالْمَكْرَمِ الْعَمِیْمِ وَالْمَهْمُ لِبِیَّانِ تَارِیْخِهٖ بِنَاءِ الْمَسْجِدِ اَشْشِیْ عَلٰی التَّقْوٰی
- فِی سَنَةِ سَبْعِیْنَ وَتَسْعَمِیْہِ سَنَةِ ٩٧٠

(1) Bu hadis dilimize şöyle çevrilir: (Sanat; fakra karşı insanı emniyette kılar.)

(2) Bu hadis dilimize şöyle çevrilmiştir: (Kim Allah için bir mescid yaparsa Allah Cennette onun için bir ev yapar.)

(3) Bu hadis dilimize şöyle çevrilir: (Namaz dinin direğidir. Namazını kim kılırsa dinin direğini diker, Kim terkederse dinı yıkar.) Bu çini kıraktır.

Doğuya açılan pencerelerin üstlerinde şunlar okunur:

- 1 — بِسْمِ اللّٰهِ الرَّحْمٰنِ الرَّحِیْمِ وَبِهِ تَقْتِیْ اِنَّمَا یَعْمُرُ مَسَاجِدَ اللّٰهِ
- 2 — مَنْ اٰمَنَ بِاللّٰهِ وَالْیَوْمِ الْاٰخِرِ وَاَقَامَ الصَّلٰوةَ وَاٰتَى الزَّكٰتَ
- 3 — وَلَمْ یَلْمِ ... الْاَوْیْمِکَ فَمَسِیْ اِنْ تَكُوْنُوْا مِنَ الْمُحْسِنِیْنَ

Simâle açılan pencerelerin üstlerindeki yazılar şunlardır:

- 1 — قَالَ النَّبِیُّ عَلَیْهِ السَّلَامُ الْحَرْفَةُ مِنْ اٰمَانِ الْفَقْرِ صَدَقَ رَسُوْلُ اللّٰهِ (1)
- 2 — قَالَ النَّبِیُّ صَلَّى اللّٰهُ عَلَیْهِ وَسَلَّمَ مِنْ بَنَى مَسْجِدًا لِلّٰهِ نَبِیُّ اللّٰهِ
- 3 — لَهُ بَيْتًا فِی الْجَنَّةِ (2) قَالَ عَلَیْهِ الصَّلٰوةُ وَالسَّلَامُ
- 4 — الصَّلٰوةُ عِمَادُ الدِّیْنِ وَمَنْ اَقَامَهَا فَقَدْ اَقَامَ الدِّیْنَ

Batı pencere üstlerinde şöyle devam eder:

- 1 — وَمَنْ تَرَکَهَا فَقَطَّ هَدْمَ الدِّیْنِ (3) صَدَقَ رَسُوْلُ اللّٰهِ
- 2 — بِسْمِ اللّٰهِ الرَّحْمٰنِ الرَّحِیْمِ وَبِهِ تَقْتِیْ وَلِلّٰهِ الْمَشْرِقُ وَالْمَغْرِبُ
- 3 — فَاِیْمًا تَوَلَّوْا فَمِنْ وَجْهِ اللّٰهِ اِنْ اللّٰهَ وَاَسْعَ عٰیْمٍ

Mihrabın üstünde Tevfikin hattıyla şunlar yazılıdır:

بِسْمِ اللّٰهِ الرَّحْمٰنِ الرَّحِیْمِ
فَاعْلَمْ اِنَّهُ لَا اِلٰهَ اِلَّا اللّٰهُ مُحَمَّدٌ رَسُوْلُ اللّٰهِ

Mâbedin Ruslar ve Ermeniler tarafından parçalanmış mermer mihrabı ahşapla tamamlanmıştır. Mâbedin sol tarafında Paşa Mahfili vardır. Buraya sonradan açılan kapısı kaldırılmak suretiyle bir kötü bid'at giderilmiştir.

Mihrabın içine insan yüksekliğine şu iki misra kazılmıştır:

بَوِیْ بِرِ سَعْدِهِ كَاهِ اِبْتَدَمَ اَلِیْ سِنِ قَبُوْلِ اِیْلِهِ
سَكَالِ بِلْسُوْنِ طُوْرَسُوْنِ كَنْ كِیْدَنْ بُوْمَحْرَابِهِ

Mihrabın üstünde devrinin sülüsü ile üç satır halinde şu tarih kitabesi okunur:

- 1 — عَمْرٌ هٰذَا الْجَامِعُ رَاجِعًا لِرَحْمَةِ الرَّحِیْمِ فِی اَیَّامِ ظَلِّ الْعَلِیْمِ السُّلْطَانِ سَلِیْمَانَ خَانَ ابْنِ السُّلْطَانِ سَلِیْمِ
- 2 — مُصْطَفَى یَاشَا بِنِ عَبْدِ الْمَقْبِمِ لِاِلَیْهِ ابْنِ السُّلْطَانِ سَلِیْمِ مَدَّ اللّٰهُ ظِلَّهُ بِاِمْدَادِ عِنَايَةِ الْقَدِیْمِ
- 3 — تَقْبَلُ اللّٰهُ خَيْرَ (أ) حَامِرِهِ بِالْكَرَمِ الْعَمِیْمِ وَالْمَهْمِ لِبَيَانِ تَارِیْخِهِ بِنَاءِ الْمَسْجِدِ اَسْئَسَ عَلِیِّ التَّقْوَى

فِی سَنَةِ سَبْعِیْنِ وَتَسْعَمِیْهِ سَنَةِ ٩٧٠

(1) Bu hadis dilimize şöyle çevrilir: (Sanat; fakra karşı insanı emniyette kılar.)

(2) Bu hadis dilimize şöyle çevrilmiştir: (Kim Allah için bir mescid yaparsa Allah Cennette onun için bir ev yapar.)

(3) Bu hadis dilimize şöyle çevrilir: (Namaz dinin direğidir. Namazını kim kılırsa dinin direğini diker. Kim terkederse dini yıkar.) Bu çini kıraktır.

Arapça kitabeyi dilimize çevirelim:

Bu camii, Rahim Tanrının rahmetini dileyerek Alim Allahın gölgesi SULTAN SELİM oğlu SULTAN SÜLEYMAN Hânın günlerinde; Sultan oğlu Selimin —Allah kadim İnanetinin imdadiyle gölgesini uzatsun.— Lâlâsı Abdülmukim zade Mustafa Paşa 970 yılında yaptırdı. Allah yaptıranın hayrını umumî olan keremiyle kabul buyursun. Tarihini beyan etmek için Allah (بناء المسجد أسس على التقوى) = Mescidin binası takva üzerine tesis bulundu.) yı ilham etti.

Kitabedeki (بناء المسجد أسس على التقوى) Ebced hesabına vurulunca 970 rakamları çıkar ki bu tarih ayrıca hem Arapça olarak ve hem de rakamlarla yazılmıştır. (1).

Kitabeye göre cami H. 970, M. 1562 yılında KANUNİ SULTAN SÜLEYMAN'ın oğlu Şehzade SELİM'in (İkinci Selim) Lâlâsı MUSTAFA Paşa tarafından yaptırılmıştır.

Geleneklere göre tarih kitabeleri camilerin kible kapılarının üstüne konurdu. MUSTAFA Paşa bu an'aneeye uymayarak mihrabın üstüne koydurmuştur. Bu kitabede Paşanın Babasının adı (ABD-ÜL-MUKİM) olarak gösterilmiştir. Devsirmelerin, yeniçerilerin ve dönmelerin gayr-i müslim babaları Allahın güzel adlarında birisinin önüne (Kul) mânasına (Abd) kelimesi getirilmek suretiyle gösterilirdi. Bu ekseriya sözün gelişine, seci' ve kafiyyeye uygun olarak yapılırdı. Bu kitabede (Rahim, Alim, ve Selim) kelimeleri geçtiği için (ABD-ÜL-MUKİM) olarak gösterilmiştir.

Sinan ana kubbenin yer depremlerine mukavemetini artırmak için dışarıdan bu kubbeyi 4 yerinden küçük kemerlerle payendelemiştir.

Aktaşla yapılan minareye kırmızı taşlarla yapılan bilezikler müstena bir güzellik vermiştir.

Erzurum Salnâmeleri Lâlâ MUSTAFA Paşanın H. 947, M. 1540 dan 967 H. 949, M. 1542 yılına kadar ERZURUM'da Beylerbeylik yaptığını yazarlarken şunları söylerler: 969

(Müşarünileyhin Erzurumda Esvakı (çarşıları) ve sairesiyle hâlâ mükemmel ve mâmur olan kâgir ve cesim bir cami-i nur-lamii ve hamam ve arsa ve dükkânlar ve hayli vakıf arazisi vardır.) (2).

Evliya Çelebi Seyahatnâmesinde bu caminin İstanbul camileri tarzında olduğunu söyler. ÇELEBİ'mizin cami hakkındaki notları şunlardır:

«Lâlâ Mustafa Paşa Sarayı: Paşa saray kapusunun önünde tarik-iâm aşırı vâki olmuş Süleyman Hânın veziri Lâlâ Mustafa Paşanın binası, İstanbul tarzlı, âli kubbeli, cümle binası rasas-ı halisi ile (halis kurşunla)

(1) Tarihçe-i Erzurum sahibi bu kitabenin tarihini (915) olarak yazmıştır ki tabii yanlıştır. Onun gösterdiği tarihte Erzurum Osmanlılar tarafından fethedilmiş bile değildi.

(2) Salname-i Erzurum 1317 H., yılı Sayfa 104.

mestur bir camidir. Tulen ve arzen 80 ayaktır. Mihrabı, minberi, müezzin mahfeli şah güzeldir. İçinde öyle kıymetli âvizeler yoktur.

Taşra sofası vardır. Lâkin haremi sardır. Süleyman Hâmin mimarı Sinan Ağa merhumun binasıdır. Ulema-yı mütebahhirinden deryay-i meani, her fende güya Numan-i sani, yani muhaddis, müfessir Vanî Efendi isminde namı cihanı tutmuş, bedi-ül-beyan, fasih-ül-lisan bir kürsi şeyhi var ki vaz ve nasihatını bir kerre dinleyen her şeyden tâib ve tâhir olur, hâl sahibi olur. Yeniçeri İmam namında Hafız-ı Kur'an İmamı var ki sabah namazında iki darb miktarı Furkan-ı-mecit tilâvet ettikde cümle cemaatı mest ve mebhut eder. Ta bu mertebe suznâk, müessir savt-i hazini vardır. Daha bir çok ders hocaları ve uleması vardır. Yeniçeri müezzin namında Bilâl-i Habeşî küçüğü bir müezzini var ki davudî bir sesle bir kerre Allahüekber Allahüekber demesiyle büyük küçük herkesin tüyleri ürperip vücudu lezzen olur. İşiten kâr ve kisbini, yemek yiyorsa yemeğini bırakarak camie gelir. Zaten Erzurum ehali gayet-ül-gaye müsallidir.» (1).

ÇELEBİ'miz, camiin çok güzel sesli imamına «Yeniçeri İmam», müezzinine «Yeniçeri Müezzin» denildiğini söyler (2).

Camiin içinde mahfilin altına konmuş bir mermerde tâlik ile yazılmış şu kitabe vardır:

- 1 — ناظر حمدی افندی همت والاتری
2 — قیادی احیا مولا بو جامی بالاوبست
3 — زهی تاریخی زیاسزدر (3) بو آبدستخانهک
4 — آب روی لالا باشادر بو جای آبدست

سنه ۱۲۶۸

Bu kitabenin şimdi yıkılan camiin abdesthanesinin üstünden alınarak buraya konduğu söylenir. Lâlâpaşa evkafının nâzırı HAMDİ Efendi nin camii yer yer ve bu helâyı H. 1268, M. 1581 de tamir ettirdiğini gösterir.

Camiin batı duvarına asılmış kıymetli bir levha vardır. Bu, aynı zamanda kıymetli bir hattat olan Erzurum Beylerbeylerinden Çeteci ABDULLAH Paşanınıdır. Levhadaki yazı şöyledir:

(4) کلمه راع وکلکم مسؤل عن رعیتکم (4)

Paşa, levhasına kendi memuriyeti ile mütenasip bir güzel ve ulu söz seçmiştir. Camiin yerlilerce sille, kitlek denilen asma kilit geçirilecek süs-

(1) - Evliya Çelebi seyahatnâmesi, cilt 2, sahife 212.

(2) - Evliya Çelebi seyahatnâmesi cilt 2, sahife 211.

(3) - Kelime, aynen böyledir.

(4) - (Hepiniz çobansınız, hepiniz de otlatıklarınızdan (güddüklerinizden) mesulünüz.) mânâsındadır.

GAYRİMENKUL ESKİ ESERLER ve ANITLAR YÜKSEK KURULU BAŞKANLIĞINA
İstanbul

ÖZÜ: Erzurum'da Lala Mustafa Paşa Mektebi'nin(h.960/1553)
kalan tek hücrenin korunması için acele karar verilmesi.

Erzurum'da, Lalapaşa Câmii batı yanında,halkın "Kâbe-Mescidi" dediği Selçuklular çağından kalma bir Medrese Hücresi vardır. Bunun, Sultân Alâeddîn Keykubâd'ın(1230-1236 yıllarından) Erzurum-"Sultâniye-Medresesi"nden kalmadır. Halkın, buna, "Kâbe-Mescidi" demesi, rivâyete göre, Kâbe'den Erzurum Hacılarının vaktiyle hususî olarak getirdiği "Kâbe-Toprağı"nın, temelle konulmuş olmasındandır.

Mimar Sinan'ın plânını yaptığı bilinen, Erzurum Begleğbegisi LALA-MUSTAFA PAŞA CÂMİİ bittikten sonra, onun külliyesinden olmak üzere, batı yanındaki Selçuklu Medresesi(ki, bugün, üç basamakla kapısı eşine inilmektedir) kalıntısı Hücre, Lala Mustafâ Paşa tarafından, tamir ve vakı bağlatılarak, "MU'ALLİMHÂNE" adıyla Mektep yapılmıştır. Hücresinin kible duvarı içindeki nefis ak mermerdeki üç beyitli ve 37,50 x 60 santim boyundaki türkçe kitabesi, fotoğrafından da anlaşıldığı gibi, şöyledir:

- 1) Bunun ger, Kâ'be-Mescid olmuş ismi,
Fenâ bulmuş velî, bunda müsemmâ.
- 2) Kebîr ü sıbyân'a ta'lîm-çün etdi,
'İmâret Mustafâ Paşay-i Lala.
- 3) Bu dâr-i dîlküşâyâ dedi târîkh:
"Mu'allimkhâne"-i bâ-zîb-i a'lâ.(EBCEDLE: H.960= 1553).

Şimdi:

Erzurum Belediyesince etrafındaki Merkez Kumandanlığı ve Magrav-Han Sarayı/Beglerbeği Konağı ve Darphane yeri, yıktırılarak, park sahası açılınca, bu eski Sultaniye-Medresesi(1230-1236) Hücresi ve son Lala-Mustafâ Paşa Mu'allimkhanesi/Mektebi(1553), doğu yüzü orijinal Selçuklu Medrese Hücre Kapısı kesmetaşlı ve süslü kemeri ile,üç yanı dolma taş duvarla örülü bina, ortada kalmıştır. Erzurum Belediyesi, buna sahip çıkılmasını, yoksa, orijinal doğu duvarı ve kapının da, kemen yanından çatlağı bulunduğu, yıkılacağını/yıktırılacağını, ilerisürmektedir.

Selçuklu yapısı ve Osmanlı Paşası Lala Mustafa'nın tamirle (Mektebini teşkil eden) bu tarihî âbidenin kurtarılması için, acele karar verilmesini, saygılarımla arz ederim. 8 Ekim 1982

Üye Doç.Dr.M.F.KIRZIOĞLU

LALA MUSTAFA PAŞA CAMİİ, ERZURUM

(K.no. OM 68)

Çizim:

Resim:

Erzurum'da bulunan Lala Mustafa Paşa camii, dört yönde yarım kubbeyi andıran üç-yüzeyli tonozlar ile beslenen orta kubbeli bir ana mekân, beş gözlü bir son cemaat yeri ve bodur bir minareden oluşur. ~~Çapı~~ 10.60 metre ^{çapındaki} olan orta kubbe ~~ışıkta~~ sekizgen kesitli ayaklara binen kenarlı / pandantifler üstüne ~~oturtulmuş~~, dışarıda sekizgen bir kasnak ile çemberlenmiştir. Kasnağın eksenler üzerine düşen yüzleri tonozlar, köşelere bakan dört yüzü ise ikişer kemerli payanda ile desteklenmiştir. Kemerli payandaların arkalarına rastlayan küçük kubbeler orta kubbe ile tonozların oluşturduğu haçvari örtüden arta kalan köşeleri kapatarak üst yapıyı tamamlar. Köşe kubbelerinin çapları 4.90 metredir ve bunların kasnakları yoktur.

Camiin mahfili iç mekânın kuzeyinde bir duvardan ötekine uzanır. Altı adet mermer sütunun taşıdığı mahfile kible kapısının iki yanında beden duvarları içine konulan merdivenlerle çıkılır. Minare ve kürsülere çıkış da yine ~~duvarların içine~~ 180 sm. kalınlığındaki duvarlar içerisine / yerleştirilen merdivenler le sağlanmıştır.

Erzurum Lala Mustafa Paşa camininin son cemaat revakı çapları 4.40 metre olan eş büyüklükte beş kubbe ile örtülüdür. Kubbeler altı adet sütuna biner. Sütunların gövdeleri taş, stalaktitli başlıkları mermerdir. Son cemaat revakının biçimi ve ölçüleri Osmanlı klasik mimarisi normlarına uygundur; fakat revakın batısında yer alan minare için aynı şey söylenemez. Kürsüsü son cemaat duvarında çıkıntı yapan minarenin gövdesi sarı, kırmızı ve siyah taştan sıralar halinde örülmüştür.













بِسْمِ اللَّهِ الرَّحْمَنِ الرَّحِيمِ
وَأَشْرَفَ عَلَى قَوْمِهِ مَنِ السُّورَةِ

وَأَشْرَفَ عَلَى قَوْمِهِ مَنِ السُّورَةِ
وَأَشْرَفَ عَلَى قَوْمِهِ مَنِ السُّورَةِ

وَأَشْرَفَ عَلَى قَوْمِهِ مَنِ السُّورَةِ
وَأَشْرَفَ عَلَى قَوْمِهِ مَنِ السُّورَةِ

وَأَشْرَفَ عَلَى قَوْمِهِ مَنِ السُّورَةِ
وَأَشْرَفَ عَلَى قَوْمِهِ مَنِ السُّورَةِ

وَأَشْرَفَ عَلَى قَوْمِهِ مَنِ السُّورَةِ
وَأَشْرَفَ عَلَى قَوْمِهِ مَنِ السُّورَةِ

وَأَشْرَفَ عَلَى قَوْمِهِ مَنِ السُّورَةِ
وَأَشْرَفَ عَلَى قَوْمِهِ مَنِ السُّورَةِ

بِسْمِ اللَّهِ الرَّحْمَنِ الرَّحِيمِ
وَالْحَمْدُ لِلَّهِ الَّذِي هَدانا لهذا
وَمَا كنا لنجده لولا أن هدانا الله
إِنَّ اللَّهَ عَلِيمٌ غَفُورٌ

مَنَّانٌ
وَالَّذِي جَعَلَ لَكُمُ الْمَوْتَ
وَالْحَيَاةَ وَمَن يَخْرُجُ
مِنَ الْقُبُورِ فَسَوْفَ يَنبَغِي
عَلَيْهِ أَنْ يَكُونَ مِنَ الْفَاعِلِينَ

أَمْ يَتَذَكَّرُ أَلَيْسَ لَهُ
عِلْمٌ بِمَا يُكْفَرُونَ
وَالَّذِي جَعَلَ لَكُمُ اللَّيْلَ
لِتَسْكُنُوا فِيهَا وَالنَّجْمَ
لِتَنبَئُوا بِهِ سَاعَاتِكُمْ
فَسُبْحَانَ اللَّهِ عَمَّا يُشْرِكُونَ

وَالَّذِي جَعَلَ لَكُمُ النَّجْمَ
لِتَهْتَكُوا بِهَا آيَاتِ اللَّهِ
فَسُبْحَانَ اللَّهِ عَمَّا يُشْرِكُونَ
وَالَّذِي جَعَلَ لَكُمُ الْيَوْمَ
الْجِزِيمَ

وَالَّذِي جَعَلَ لَكُمُ الْوَسْطَانَ
لِتَجْرِيَ فِيهِ الْبِحَارُ
فَسُبْحَانَ اللَّهِ عَمَّا يُشْرِكُونَ
وَالَّذِي جَعَلَ لَكُمُ الْبَحْرَ
الْمُحْضَرَّ فَسَالِبًا وَسَلْطًا
لِتَأْكُلُوا مِنْهُ لَحْمًا طَرِيًّا
فَسُبْحَانَ اللَّهِ عَمَّا يُشْرِكُونَ

وَالَّذِي جَعَلَ لَكُمُ الْوَسْطَانَ
لِتَجْرِيَ فِيهِ الْبِحَارُ
فَسُبْحَانَ اللَّهِ عَمَّا يُشْرِكُونَ
وَالَّذِي جَعَلَ لَكُمُ الْبَحْرَ
الْمُحْضَرَّ فَسَالِبًا وَسَلْطًا
لِتَأْكُلُوا مِنْهُ لَحْمًا طَرِيًّا
فَسُبْحَانَ اللَّهِ عَمَّا يُشْرِكُونَ





بِسْمِ اللَّهِ الرَّحْمَنِ الرَّحِيمِ
أَنَّ مُحَمَّدًا عَبْدُ اللَّهِ وَرَسُولُهُ
وَأَنَّ اللَّهَ مَوْلَاهُ وَرَبُّهُ
وَأَنَّ الْيَوْمَ لِلَّهِ الْكِبْرُ

وَأَنَّ مُحَمَّدًا عَبْدُ اللَّهِ وَرَسُولُهُ
وَأَنَّ اللَّهَ مَوْلَاهُ وَرَبُّهُ
وَأَنَّ الْيَوْمَ لِلَّهِ الْكِبْرُ

وَأَنَّ مُحَمَّدًا عَبْدُ اللَّهِ وَرَسُولُهُ
وَأَنَّ اللَّهَ مَوْلَاهُ وَرَبُّهُ
وَأَنَّ الْيَوْمَ لِلَّهِ الْكِبْرُ

وَأَنَّ مُحَمَّدًا عَبْدُ اللَّهِ وَرَسُولُهُ
وَأَنَّ اللَّهَ مَوْلَاهُ وَرَبُّهُ
وَأَنَّ الْيَوْمَ لِلَّهِ الْكِبْرُ

وَأَنَّ مُحَمَّدًا عَبْدُ اللَّهِ وَرَسُولُهُ
وَأَنَّ اللَّهَ مَوْلَاهُ وَرَبُّهُ
وَأَنَّ الْيَوْمَ لِلَّهِ الْكِبْرُ





بسم الله الرحمن الرحيم
والمؤمنين والذين آمنوا
والذين هم قلوبهم مسنونون
وكانوا يفتنونهم
في كل شيء حتى إذا
أخرجوا من السجن
ووجدوا آلهم قد
كفروا بهم فلما
أخرجوا من السجن
وجدوا آلهم قد
كفروا بهم فلما
أخرجوا من السجن
وجدوا آلهم قد
كفروا بهم

والمؤمنين والذين آمنوا
والذين هم قلوبهم مسنونون
وكانوا يفتنونهم
في كل شيء حتى إذا
أخرجوا من السجن
ووجدوا آلهم قد
كفروا بهم فلما
أخرجوا من السجن
وجدوا آلهم قد
كفروا بهم فلما
أخرجوا من السجن
وجدوا آلهم قد
كفروا بهم

والمؤمنين والذين آمنوا
والذين هم قلوبهم مسنونون
وكانوا يفتنونهم
في كل شيء حتى إذا
أخرجوا من السجن
ووجدوا آلهم قد
كفروا بهم فلما
أخرجوا من السجن
وجدوا آلهم قد
كفروا بهم فلما
أخرجوا من السجن
وجدوا آلهم قد
كفروا بهم

والمؤمنين والذين آمنوا
والذين هم قلوبهم مسنونون
وكانوا يفتنونهم
في كل شيء حتى إذا
أخرجوا من السجن
ووجدوا آلهم قد
كفروا بهم فلما
أخرجوا من السجن
وجدوا آلهم قد
كفروا بهم فلما
أخرجوا من السجن
وجدوا آلهم قد
كفروا بهم

والمؤمنين والذين آمنوا
والذين هم قلوبهم مسنونون
وكانوا يفتنونهم
في كل شيء حتى إذا
أخرجوا من السجن
ووجدوا آلهم قد
كفروا بهم فلما
أخرجوا من السجن
وجدوا آلهم قد
كفروا بهم فلما
أخرجوا من السجن
وجدوا آلهم قد
كفروا بهم

والمؤمنين والذين آمنوا
والذين هم قلوبهم مسنونون
وكانوا يفتنونهم
في كل شيء حتى إذا
أخرجوا من السجن
ووجدوا آلهم قد
كفروا بهم فلما
أخرجوا من السجن
وجدوا آلهم قد
كفروا بهم فلما
أخرجوا من السجن
وجدوا آلهم قد
كفروا بهم



1979

(7)

14



1979

②

15.

