

SINAN — MEVCUT DEĞİL

CM 19

ERBU' FADIL CAMİİ , İSTANBUL (TOPHANE)

AKF-SC-I-12

TB (1-36)

TE (1-37)

TM (1-84)

EBU'L FAZIL CAMII, İSTANBUL (TOPHANE)

TB

TE (37) "Tophane üzerinde Ebul fazl camii". Meriç,
s. 79.

TM

"Camii şerifi merhum Ebul fadl Efendi
Bos defterdar der Tophane - Türbesi andadır".
Meriç, s. 28.

BOĞAZIÇI ÜNİVERSİTESİ

REKTÖRLÜK

(Ebu'l Fazil camii) cihan numa bir
minareli bir camiceğizdir.

Evliya Çelebi, C. I., s. 441-2.

بعمارة مولانا السلطان ابوالمظفر سلطان سليمان

خان ابن سلطان سليم خان

بنى الله عبد غير دار لنشر الذكريات اهل الجامع

فالهم هاتف عام اجتناءه لتاريخ البنا غير الجامع ٩٦١

مشرهما الله مع اهل التقديس

Adı: Defterdar Camii

Yeri: İstanbul, Beşiktaş, Topkapı (Cihangir, Defterdar Yokuşu, İtalyan Hastahanesi karşısında)

Yapılan : Ebu'l Fadil Mehmed bin İdrisi Bitlisi. (Tamen me âhine)

Yapılan Tarihi: 1553/961 H.

Kitâleri : ?

Camii 1912 de yanmış, 1916 da bina kalıntıları kaldırılmış, mezarlar Kethüç Ali Paşa Camii bahçesine nakledilmiştir. 33. II. 19. dip notu 27.

Panayır alanında kuluçğu bir bina kalıntısı ne rastlanarak inşaatı yaktır. Ancak rölevesi 1440 yılında Ali Sain Ülgeç'in o tarihte ^{porcelanı} yaptı bazı duvarları bulduğu ve ~~çizdiği~~ restitüsyon resimlerini elde ettiği ^{isim altında} ~~çizdiği~~ ^{bulduğu} ~~restitüsyon~~ ^{restitüsyon} resimlerine göre ~~bu~~ Defterdar Camii ~~hüsnü~~ duvarları bîngir, çatısı ^{ile} ~~alınmış~~, son cemaat yeri alınsap ~~bu~~, tek minareli bir camiydi.

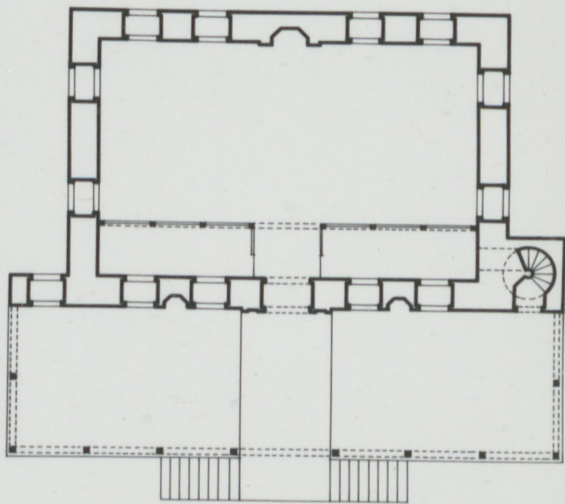
DEFTERDAR CAMİSİ

Tezhihî üh - Ebniyye no. : Bah-ı Sıvvel 37 (Tophane üzerinde Ebu Fazl Camii)
Resim : 77

Yeri : Tophane. Defterdar Yokuşu üzerinde idi.
Yapılan : Konusu zamanında tanınmış âlimlerden baş defterdar Ebu'l
Fadil Mehmed bin İdris-i Bitlisî (öl. 971 H. / 1563).
Yapılış tarihi : 1553 (961 H.)
Kitâbesi : Dört satırlık Arapça kitâbesi vardı.
(Kitâbe eski ve yeni yazıyla)

①

1. Kitâbenin metni Konyalı'nın Mimar Koca Sinan'ın Eserleri kitabından alınmıştır. s. 63.
2. Bu fotoğrafı Konyalı yayımlanmıştır. Aynı eser, s. 63.

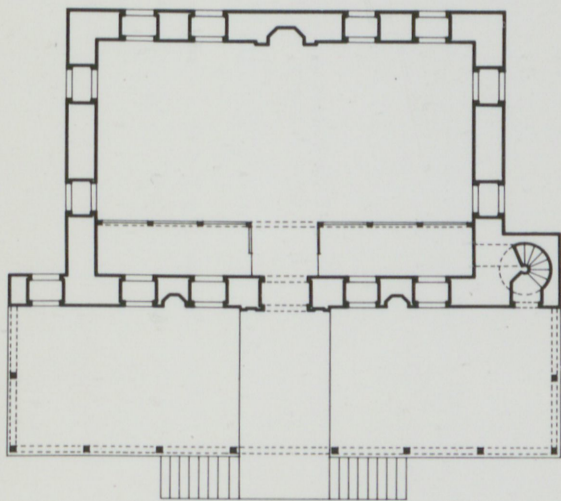


0 1 2 3 4 5 10 15m. A.K.

Ebu'l - Fazl

Çizim 3

(h)



0 1 2 3 4 5 10 15m. A.K.

minin doğruluğunu gösterir. 1966 da hasırla döşenmiş olan bu sedlerin önünde ahşab birer parmaklık bulunuyordu.

«Son cemaat yerinden asıl ibâdet sahnına mermer söveli ve yuvarlak kemerli bir kapudan girilir; Mahmud Efendinin el yazısı ile camiin arabca kitabesi bu kapunun kemeri üstünde ve kapunun dış yüzündedir.

«İbadet sahnı mustatıl plânlıdır. Uzun iki yan duvar ile mihrab duvarında altı üstlü ikişerden 12 pencere vardır; alt pencereler kareye yakın mustatıl, üst pencereler kemerlidir; iki pencere de, kapunun iki yanında son cemaat yerine açılmıştır. Ahşab olan mihrab, yağlı boya ile avâmî kaba zevk ile tezyin edilmiş ve bu arada zincirli bir de kandil resmi yapılmıştır. Yine ahşab olan minbere de yağlıboya ile mermer süsü verilmek istenmiştir. Ahşab tavân yeşil boyalıdır; beş aded küçük kandilli demir âvize asılarak süslenmiştir. Sağlı sollu iki müezzin mahfili vardır; kapudan girildiğine göre soldaki mahfilin köşesinden ahşab bir merdivenle kadınlar mahfiline çıkarılır; sağdaki mahfilde de minâre kapusu vardır. Kesme taşdan bodurca olan minârenin şerefe altı istalaktitlidir. Minârenin külâh âlemi üzerinde tuncdan yapılmış bir murekkeb hokkası ile bir yazı kalemının bulunduğu bahsedile gelir; ziyaret tarihimizde hokka durmakda, kalem mevcut değildir.

«Camiin mihrab duvarı önünde bânisi Mahmud Efendinin türbesi güzel ve küçük bir açık türbedir. Baklava başlıklı dört mermer sütun arasında kenarları dantelli dört kemer atılmış ve bu kemerler üzerine küçük bir kubbe oturtulmuştur; vaktiyle kiremit örtülü olan bu kubbenin kiremitleri ziyaretimiz sırasında çoklukla dökülmüş bulunuyordu; sütunlar arasına, alt kısmında mermer birer parmaklık konulmuş, bunlardan birinin ortasında da açık türbenin çok zarif kabartma başlık mermer kapusu bulunuyordu; demirden olduğu muhakkak kapu kanadları kopmuş, kapu bir çerçeve şeklinde kalmıştır; parmaklıkların da bir sırası tamamen ve dibinedek kırık idi; mermer sanduka yerinde, baş taşı kırılmış, yok olmuş, ayak taşı da duruyordu; ayaktaşı kitabeli olup metni şu dur:

«Merhum ve mağfur sâhibül hayrât vel hasenât Defterdar Mahmud Celebi Efendi rûhiyün fâtiha; sene 953 (M. 1546-1547)».

«Camiin hâziresindeki sâir kabir taşları da gaayetle perişan bir halde idi. Bir Mimar Sinan yapısı olduğu Tezkiretü'l Bünyanda da kaydedilmiş olan Defterdar Camiinin bakımının yıllardan beri ihmal edildiği ilk nazarda görülmektedir.

«Camiin avlu kapusunun yanında cadde üzerinde bir de çeşme vardır, XVI. yüzyıl çeşmelerinin güzellerinden biridir; suyu kesilmiş ve teknesi çukurda kalmış çeşmeye yan tarafına sokulan bir muslukla terkos suyu verilmiştir, çeşmenin inşâ târihi 950 (1543-1544) dir.»

1966 da Defterdar Camiinin Cemaatini çoğunlukla, karşısındaki Sümerbank Mensucat Fabrikasının işçileri teşkil etmekte idi.

Erdem YÜCEL

DEFTERDAR CAMİİ — Tophânede Defterdar Yokuşunda idi; Hadikâtül Cevâmî şu mâlûmatı veriyor: «Bânisi Ebülfadıl Mehmed Efendidir ki İdris Bitlisi'nin oğludur (B.: Mehmed Efendi, Ebülfadıl; İdris Bitlisi); kabri bu camiin önünde, caddeye nâzır bir yerdedir; kabir taşında vefat tarihi yazılı değildir, fakat müverrih Mustafa Âli Efendi «Fadlı Öldü» lafzının karşılığı 971 (M. 1563-1564) tarihinde vefat ettiğini söyler; Fadlı mahlası ile şiirleri vardır, pederinin «Heşt Bihişt» isimli tarihine zeyil yazmış, Hüseyin Vâiz tefsirini, Ahlâkî Muhsinîyi, ve Zahirei Harzem şâhiyi terceme etmiş, Hâlız Şirâzî'nin divânına gazel be gazel bir nazire yazmıştır; Mehmed Efendi Kanunî Sultan Süleyman devrinde defterdar iken vefât etmiştir. Bu camiin mmahallesi vardır.

Semtin eski sâkinlerinden Firuzâğa Mahallesi muhtarı S. Köseoğluunun söylediğine göre bu cami Defterdar Yokuşunda İtalyan Hastâhânesinin karşısında, dört kâgir duvar üzerinde kiremitli ahşab çatı ile örtülmüş bir binâ idi; 1916 Cihangir Yangınında yandı. Hâlen yeri arsa hâlinindedir. Yangında bânisinin kabir taşı da kırılmıştır, bu taşın alt kısmı kaybolmuş, bir yanı kırık kavuğu bir köşeye atılmış duruyordu. Cami arsasının önünde susuz ve harab Defteremini çeşmesi vardır, bu çeşmenin hazinesi yoksul bir âileye mesken olmuş, yanına da bir gecekondu oturtulmuş bulunuyordu (mayıs 1965).

Hakkı GÖKTÜRK

DEFTERDAR DEBBAGHÂNESİ — Halîçde Defterdarda yalı boyunda büyük bir debbağhâne (tabakhâne) idi; XVIII. yüzyılın ilk yılları

DEFTERDAR CAMİİ, İSTANBUL (T.B., T.E., T.M.)

Kanunî zamanının tanınmış bilim adanlarından baş defterdar Ebu'l Fadıl bin İdris-i Bitlisî (ö. H. 971 - 1563/4) tarafından 1553/4 (H. 961) yılında yaptırılan ¹ Defterdar Camii Tophane'de, Defterdar Yokuşu üzerindeydi. ^{son} 1912 Cihangir yangınında yanmış, 1916'da kalıntıları kaldırılmış ve haziyesindeki mezarlar Kılıç Ali Paşa Camii haziyesine taşınmıştır. İtalyan Hastahanesi karşısına düşen arsasında bugün toprak üstünde kalmış herhangi bir iz rastlamak mümkün değildir. Öte yandan, elde camii'nin yangından sonra çekilmiş bir fotoğrafı ² ile Ali Saim Ülgen'in çizdiği bir plan ve kesit resmi vardır. (Çizim). Söz konusu fotoğrafta Defterdar Camii'nin taş ^{tuğla} ve tuğla karışımı bir duvar örüsüne sahip olduğu ve önünde derin bir son cemaat yeri bulunduğu açıkça görülmektedir, Ülgen'in çizdiği kesit resminde cami çarpuşta tahta kubbeli olarak çizilmiştir. Bu hususu doğrulayan bir belge elde bulunmadığından Ülgen'in resimlerini esas almakla birlikte verdiğimiz çizimlerde camii'nin tavanını düz olarak gösterdik. Ahşap direkli, düz ahşap tavanlı olduğu anlaşılan son cemaat revakının biçimi konusunda ise Ülgen'in bulduğu izlere dayanarak çizdiği restitüsyon resmini olduğu gibi kabul ediyoruz.

1. Konyalı, Mimar Koca Sinan'ın Eserleri adlı kitabında camii'nin kitabesinin bir fotoğrafını (s. 64) ve metnini (s. 63) yayınlamıştır. Bir satır ve iki beyit halinde yazılan Arabça kitabe aşağıda verilmiştir:



Bîsaadet Mevlâna ^{el-} Sultan ibn ^{el-} Sultan Abdülmudir Sultan Süleyman Han ibn Sultan Selim Han

- ① Benî Allah abid hayır-dar ② Linşer ^{ül-} el-Zekerya ehl ^{ül-} el-mecâmi
③ Falhum hâtif âm ihtitameha ④ Litarih, ^{ül-} el-binâ hayr ^{ül-} cevami 961

^{ül-} hayr ^{ül-} cevâmi

1 ———
2 ———
3 ———
4 ———
ana

İki beytin arasına da:

↑
"Haşerehümallah-ü ehl-^{it}-~~is~~ takdis" yazılmıştır.

2. Bu fotoğrafı Konyalı yayınlamıştır. a.e., s. 63.