







بِسْمِ اللَّهِ الرَّحْمَنِ الرَّحِيمِ
وَاللَّهُ يَسِّرُ وَيُعَسِّرُ

وَاللَّهُ يَسِّرُ وَيُعَسِّرُ
وَاللَّهُ يَسِّرُ وَيُعَسِّرُ

وَاللَّهُ يَسِّرُ وَيُعَسِّرُ
وَاللَّهُ يَسِّرُ وَيُعَسِّرُ

بِسْمِ اللَّهِ الرَّحْمَنِ الرَّحِيمِ
وَاللَّهُ يَسِّرُ وَيُعَسِّرُ

وَاللَّهُ يَسِّرُ وَيُعَسِّرُ
وَاللَّهُ يَسِّرُ وَيُعَسِّرُ

وَاللَّهُ يَسِّرُ وَيُعَسِّرُ
وَاللَّهُ يَسِّرُ وَيُعَسِّرُ





صاحب الحيات شاه سلطان

مع حضرت زال محمود پاشا

فی سبیل الله بونی اتدی سبیل

سبیل ایدہ فطریہ اجرا

تشنه دلدردیدلر تاریخنی

چشمه ما، حیات جانفرا

Sahib-ül-hayrat Sah Sultan
Mea hazret-i Zül Mahmut Paşa
Fi sebilillah bunu itdi sebil

{ Selsebil ide Hüda ana ceza → Abdülhak Gölpernaki'ye göre
Selsebil ide Hüdaya icra → Abi Separslan'ın göre

Tesmediller didiler tarihini

Cezme-i ma-i hayat-ı canfeza

Sene 998

Cezme - 348

ma - 41

hayat - 419

Canfeza - 142

950

Rakı Beze Güri

- x Kitabeyi yazan sair hata etmiş olabilir
- x Kitabedek rakamla yazılan tarih 958 olmalı
bunun 998 yani ikinci rakamın 9 olması
imkanını görülmüştür
- x Bu devide sairler aruz'a hâkimdir. Bu şinde aruz ceste
hata kullanılmıtır. Bu da sairin kudsî ve y
bu sair olmağını gösterir
- x kitabedek rakama inanmalı. Sairi nazari itibarı
almamalı.

Usta hayli yazdığına Merkez Ef. ye at kitabedek
mükres kelimesi Şeklinde olmalı bence.
yazdığına manas borkadır.

ZÂL MAHMUD PAŞA CAMİSİ

Katalog no. : I-19

Tezkiret ül-Ebriye no. : Bab-ı Sıvâ 25 (Eyqubî Ensarîde meşhûr Zâl Mahmud Paşa Camii)

Resim : 59-63

Yeri : Eyüp . Defterdar Caddesi .

Yapılan : Kanunî Sultan Süleyman ve II. Selim zamanlarında Anadolu Beylerbeyliği, beşinci ve dördüncü vezirlik yapmış olan Damat Zâl Mahmud Paşa (öl. 1580) ile zevcesi, II. Selim'in kızı Şah Sultan (1549?-1580).

Yapılış tarihi : Caminin inşasına 1572 yılından sonra başlanılmış, inşaat 1580 yılları başında tamamlanmıştır ①.

Kitabesi : yoktur.

INSERT + (son sayfa)

Önemler

Tarihi belgelerde Zâl Mahmud Paşa Camisi'nin yangın ya da depremden zarar gördüğüne dair kayıt bulunmamaktadır. Onaltıncı yüzyıl karakterini gayet güzel bir şekilde koruyan eserin küçük onarımlar dışında fazla dokunulmadığı bellidir. Yalnız, minaresi 1894 depreminin sonra yenilenmiştir ①. Cami son olarak Vakıflar Genel Müdürlüğüne 1960 yıllarının başında onarılmıştır.


1. Bu konudaki gelişler için Zâl Mahmud Paşa Külliyesi'ne bakınız.

2. Eyice, İstanbul, s. 99, no. 151; "İstanbul Minareleri", s. 74.

240 MAMUR (Şifalı Şifalı Takvîm Takvîm, günde.)

Çami ^{3 parç} ^{2 (değişiklikler taş)} ^{bu türde 'cafi' stâl karniz, 4 yanlı sütunlar, karnizler.}
Ruval ^{mermer} ^{stâl başlık, kemerler taş-taşla (?)} ^{kubbe paud, kalen içi kemiriy-beşer.}

Cephz alt. üst 4 par. alt taş ota, kemirici süzgeç serme mermer sebete, süri kulluk, üst. □ ve künce.

Portal stâl, niç. 4 ymalı karniz. kemir. büyük mermer yvarmalı kapı. Kiritak. stâl niç altunda 3 rozet. stâdahi  yıldızi. künce de süzme.

Sadıvan selişgen mermer kulan. seli başlık kütah. Çate kemir. kâhildi. 12 künce künce Med. üst aolun. kol. selişgen taş, ballıvalı başlık. taş tuğla kemeler, paud. kubbe, içleri

kalen içi mar. Kapılar ^{pençeler} ^{dikdar taş} ^{Durkane paud. alcah bir karniz. pençelleri} içte vitray. kemir. mar, yeşil, sarı. kapısı kemirli.

Doğu karniz vâdahi ruvalı yafelmamış. Çate karniz. Pençerler dört köşe, taş kütah, tepesi düğ tetrahedron. ^{arka cephe, en üstte 2 2 2}

Çami ^{büyük, pençe} ^{yan kapı} ^{mermer} ^{ballıvalı bordür.} ^{üçte kemirli par. 1.}

Paru alt üst. mermer süzeli, kemeri 0 sebete
üst " " " " " kâh hücut ebatla 5+5
dela üstte iki sıra kemirli, 0 sebete, 9+9

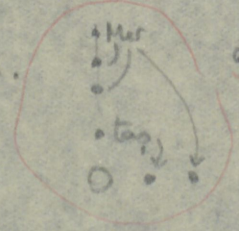
Kille duvarı, alt 2 miltak 2-1
üst 1-2 -1 -2-1
2 üst 1-1-1-1-1-1
3 üst 0 0 0

Mihub büyük mermer, stâl, 5 köşe, bordür strafe 2 sıra çini, süzme.

Kille ^{alt} ^{pen} kemirli, süzme.

Mintel mermer, ajinal kâhildi, ve daire.

is kal. büyük mermer, taş, ballıvalı. ayaklar yvarlık taş.



alt taraflar büyük tuzerine beyaz geom. desenler, kütah hamazı boyak, desenli.

Kubbe siyah kemir. badevi şifalleri. paud. mavi bordürü kemir. siyah desenli üst galeri tavanan mar, ^{tanı} ^{seğir} badevi, mar siyah bordür.

Kubbe karnizinde 20 par. paudatlı geçiş. levheler siyah çini büyük yapı.

camu

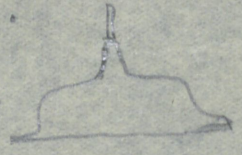
Sadıwan avlusu.

alt pen. kemerleri geom. desenli. kırmızı fon beyaz çizgi, beyaz marı dolgu.

Kubbe içleri beyaz.

Kemerler ^{avlu ortasında} beyaz mermere, pembe somali.

Sadıwan örtünü selhi sathla soğan



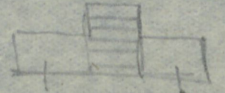
Soy. üst pen. sağıp. silmelerini var. alt pen. kemerler içleri püskülli.

^{üç} Kapsamını ibi yanında içe bakam mihrabijeler.

Soyde kemer altında mihrabat - aslı döşemesi, selhi döşemesi mermere.

Kapı kubbesi, köşelerde stal. li fontankifler. Kapı kasımları mermere, 2 kolon üzerine 7 sıra yeşil üzerine sarı. Kitabe . 140. tavuklu

nış yanında mihrabijeler, köşelerde kem saati, shulhi gömme kolonlar.

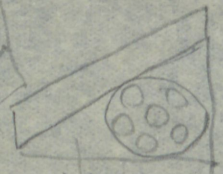


kırmızı halı.

Mihrab beyaz mermere, nış beyaz köşeli, yanlarda ^{üç} köşeli gömme kolonlar, başlıkların yaldızlı. Staller yaldızlı, alu lili yeşil ve yaldızlı, nış köşesinde yuvarlak ve kır saati gömme kolonlar.

Mihrab. beyaz mermere, köş. ve ^{üç} köşeli sebekeli, geom.

köş. kubbelet; tromplu (altları konsollu)



Kapı taçlı, köşelerde bahç. sütü gömme kolon köş. kolonlar ve kemer sığah / beyaz lambur boyalı kırmızı, yeşil, yaldız. Kütah

istemeli sath yeşil fon, yaldız.

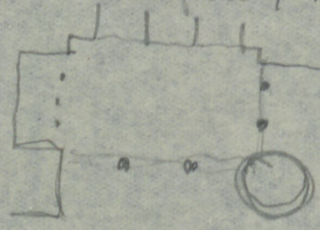
lambur boyalı kırmızı, yeşil, yaldız. Kütah



Kible cephesi renkli pen.

alt pen. kemer ^{ışları} camlı

Hünhar mahfili / mihrab 2 pen. arası. pen kemer ışığında yazı, kor. ahşap. kol. stal baş. mermere.



Müezzin mahfili, kol. mermere, selhi pen. Kolbuluklar sağıp, ibi kademeli.

içerde, pen bordürleri kırmızı zambaklar

yan kubbelet de 2 pen. açık 3. sı. kapalı.



ZÂL MAHMUD PAŞA KÜLLİYESİ

(Külliye'nin durum planı için bk: Resim 59, 60)

¶ Eyyûb'te, Defterdar Caddesi ile Zâl Paşa Caddesi arasında bulunan Zâl Mahmud Paşa Külliyesi cami, çift medrese, türbe ve çeşmeden oluşur. ^(*) ^{INSERT} Tezkiret ül-Sûniye'de cami (1-25) ile türbenin (5-12) adı geçer; fakat medreseler kayıtlı değildir. ~~Öte yandan~~, Subhat ül-Mi'marin'in birinci bölümünde 58. sırada ^{ise} şöyle yazılır: "Cami şerifi Zâl Paşa der Eyyûbu Ensârî - Medrese 2 - Türbesi ardadır, Sultanîle" ¹. Öte yandan, yine aynı Subhat ül-Mi'marin'in Medreseler Bölümünde, birinci bölümde adı geçen diğer medreseler tekrarı yazıldığı halde Zâl Mahmud Paşa Külliyesine ait olan medreseler listeye alınmamıştır. Bu durumda, Zâl Mahmud Paşa medreselerinin Sinan Yapısı olup olmadıkları hususunda bazı tereddütler ortaya çıkmaktadır.

¶ Problemi bir başka açıdan, külliye'nin yapılış tarihi bakımından ele alalım. Külliye'de bulunan tek kitabe Defterdar Caddesi üzerindeki devrî kufî yazı ile sâğıdaki çeşmenin kemeri içine konulmuş olan kitâbedir. Neziyâtâ, hatalı olarak 958 H. tarihine geçen bu kitâbe ² yüzünden külliye'nin 1551 yılında bitirildiği görünümlerine atılmıştır ³. Bir diğer görüş de Caminin 1560-1566 yılları arasında inşa edildiği yolundadır ⁴. Bu iddialar gerek tarih verilerine gerekse eldeki belgeye uygun düşmüyor. ^{Bu hne,} Zâl Mahmud Paşa Kanunî zamanında Anadolu Beylerbeyi idi ve dolayısıyla, 1566 yılından önce İstanbul'da böyle bir cami yaptırabilmesine hertalde imkân yoktu. II. Selim zamanında beşinci vezirliğe getirilmiş ve 1572 yılında II. Selim'in kızı Şah Sultan ile evlendirilerek damat olmuştur. Bu sebeple, zevcesi ile birlikte yaptırıldığı caminin inşasına 1572 yılından sonra başlanılmış olduğu kabul etmekte hatalı olmayacaktır. Zâl Mahmud Paşa ve Şah Sultan 1580 yılında ölmüşlerdir. Caminin kapısında kitabe bulunmaması eserin 1580 yılında tamamlanmış olduğu ihtimalini ortaya koyar. Bu takdirde, cami 1580 yılları başında tamamlanmış ve bu arada Zâl Mahmud Paşa ve zevcesinin

1. Meriç, aynı eser, s. 26.2. Jamiç, İstanbul Çeşmeleri, C.I., s. 8, no. 7 (Şah Sultan Çeşmesi).3. Gabriel, "Les Mosquées de Constantinople", s. 388; Ethem, Camilerimiz, s. 57; Ethem, Nos Mosquées de Stamboul, s. 79; Eğli; Sinan, s. ; Ö3, İstanbul Camileri, C.I., s. 157.4. Güjce, İstanbul, s. 99. Godfrey Goodwin bu görüşü destekliyor: A History of Ottoman Architecture, s. 257. Doğan Kuban ise kesinlikle 1561 tarihini verir: Osmanlı Dini Mimarisinin 16. Milyon Tarihçesi, s. 45.

ZÂL MAHMUD PAŞA KÜLLİYESİ (2)

yattıkları türbe de Sinan tarafından inşa edilmiştir.

II Medreselerin Sinan tarafından planlanmadığına şüphelenilebilir. Bunların kitlesel düzeni her halükârda Sinan'ın inşasına tasir. Defter ül-Mi'marî'de de "Medrese 2" denmesinin sebebi de bu olsa gerektir. Ancak, medreselerin Sinan'ın son yıllarında inşa edilmiş olduğu ve inşaatın Sinan'ın kalfalarından biri tarafından yürütüldüğünü ileri süreceğiz. Külliye'te çeşme en son inşa edilirdi. Zâl Mahmud Paşa Külliyesinde de çeşmenin medreselerin tamamlanmasından sonra avlu duvarlarıyla birlikte inşa edildiğini düşünürsek külliye'nin 1589-1590 yılında bitirildiğini kabul etmek gerektir; çünkü çeşme üzerindeki kitabe, sandığı gibi 902 tarihli değil 992 tarihli dir. Orta deli deluzun kocağın hafifce kurulduğundan deluzun baş kısmında eklenmiş ve ^{kitabının} tarih terkiibinin Ebedel hesabı da yine hatalı çekilmiştir. Çeşme kitabesinin metni aşağıda verilmiştir:

(Kitabe altı satır)

* INSERT

Bir yamaçta kurulduğundan iki kademe düzenlenmiş binalardan cami ve caminin önündeki "U" biçimindeki medrese üst seviyede, "L" biçimindeki ikinci medrese ile türbe alt seviyede bulunur. Tek kololu bir merdivenle bağlanan üst ve alt avlulardan üst seviyedeki sadıvan avlusunun kapısı Zâl Paşa Caddesine, alt avlusunun kapısı Defterdar Caddesine açılır. ^{Çeşme,} alt avlu kapısının sağına konulmuştur.

Sahib ül-hayrat Şah Sultan

Mea hazret-i Zâl Mahmud Paşa

Fi sebilillah bunu etdi sebil

Selsebil ide Hüdaya icra

Teşnediller didiler tarihini

Çeşme-i ma-i hayat-ı canfeza

Sene 998