





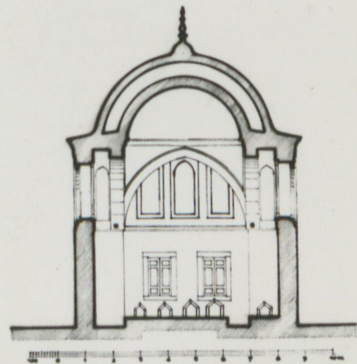
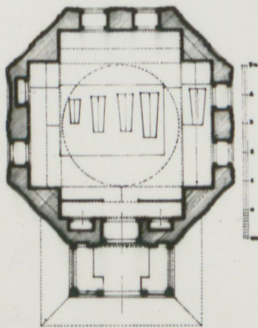
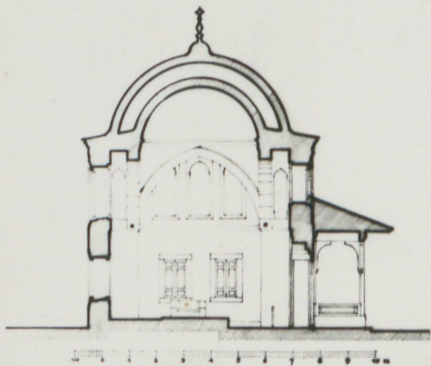
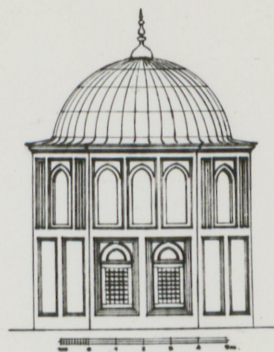
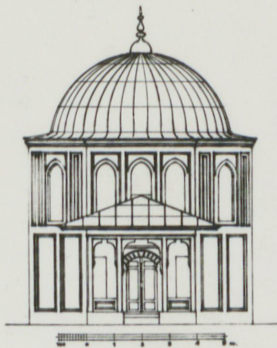
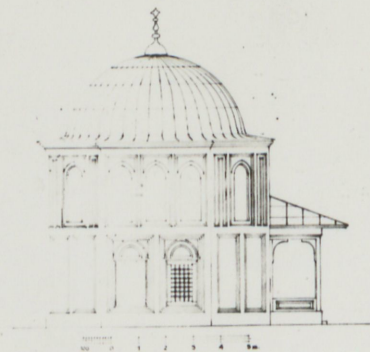
III. Murod, Gebzadeler 5.7.79



Schzädeler  
79

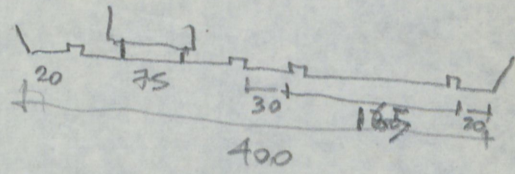
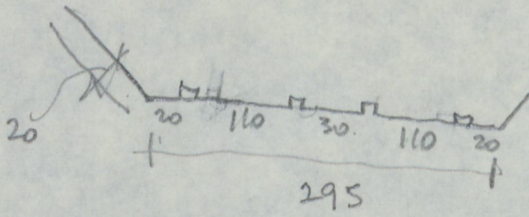
Schzädeler 5.7.79

# İSTANBUL AYASOFYA ŞEHZADELER TÜRRESİ

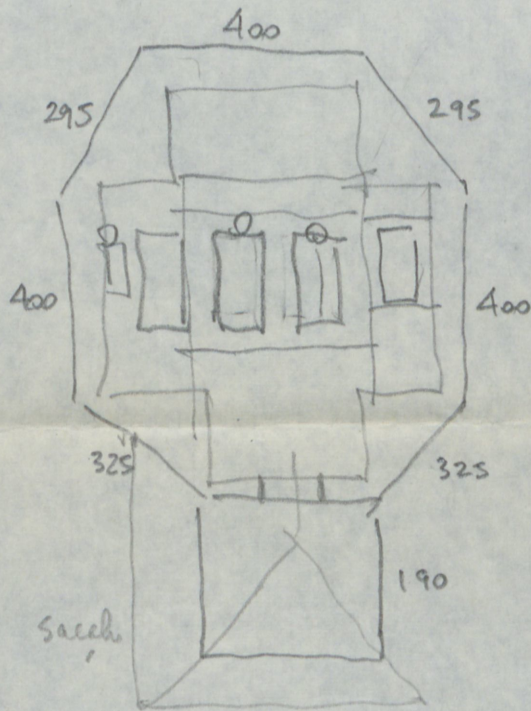


TE. S-5

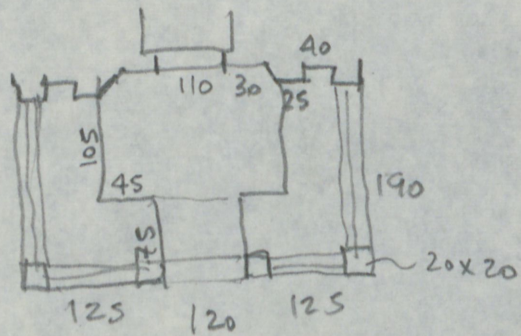
Şehzadeler 3.7.79



duvar kal 70



hitabe si  
yolu



KATALOG NO.  
LEVHA NO.

### ŞEHZADELER TÜRBESİ

Yeri: İstanbul, Ayasofya Camii haziresinde.  
Yaptıran: III. Sultan Murad (1574-1594).  
Yapılış tarihi: 1570 yıllarında (?)  
Kitâbesi: Yok.

Ayasofya Camii haziresinde bulunan Şehzadeler Türbesi III. Murad'ın altıgen türbesine bitişik olan küçük yapıdır. III. Murad'ın ölümünü takiben Mimar Davud Ağa tarafından 1594 (1003 H.) yılında inşa edilen altıgen türbe, her ikisi de Mimar Sinan yapıları olan II. Selim Türbesi ile Şehzadeler Türbesi arasındaki boş sahaya yerleştirilmiş, yer dar olduğundan bir duvarı Şehzadeler Türbesine yapıştırılmak zorunda kalmıştır.

#### Plan ve kitle kuruluşu

İçinde III. Murad'ın dört oğluyla bir kızının sandukaları bulunan Şehzadeler Türbesi sekizgen kitleli, içiçe çift kubbeli ve revaklı bir yapıdır. Türbenin iç hacmi haç biçimindedir. Dört tarafa konulan kemerlerle elde edilen haçvari mekan, kemerlere pendentiflerle oturan kubbeyle örtülmüştür. m. çapındaki iç kubbe daha büyük (çapı m.) bir dış kubbeyle korunmuştur.

Şehzadeler Türbesinin beden duvarlarında iki sıra pencere vardır. İç mekânın kolları gerisinde kalan dört duvarın alt seviyesinde, birinde kapı, diğer üçünde ikişer pencere; üst seviyesinde ise üçer pencere görülür.

4.00 m. enindeki bu dört duvarın aralarında kalan ve onlardan daha kısa olan (2.95 m.) kenarlar profil silmelerle altta iki üstte üç bölüme ayrılmış, alttakilerle üst yan bölmeler sağır bırakılmış, fakat ortadakilerin içine bir/pencere konulmuştur ki bunlar içerde, kemerlerin dar taraflarına birbirine dik olarak yerleştirilen ikişer pencereye ışık sağlarlar.

#### Malzeme

Şehzadeler Türbesi kesme küfeki taşından inşa edilmiştir. Kubbesi ve revak

## ŞEHZADELER TÜRBESİ (2)

çatısı kurşun kaplıdır.

### Revak

Türbenin kapısı önündeki saçaklı revak düz tavanlı, ahşap çatılıdır. Revak kolonları ve lentoları beyaz mermer olup dörtköşe kesitlidir. Kolonların üstü Bursa kemeri şeklinde yapılmış, alt kısımlarına mermer korkuluklar konulmuştur.

### Kapı

Türbenin basık kemerli kapısı kırmızı ve beyaz mermerden zivanalı olarak örülmüş, kemer üstü ve boş kitâbe yerinin etrafı yeşil mermer silmeyle çerçevenmiştir.

### Pencereler

Türbenin alt sıra pencereleri sağır kemerli olup bunların söveleri ve ayna taşları beyaz mermerden yapılmıştır. Sivri kemerli üst pencerelerin alçı şebekeleri dışta yuvarlak, içte altıgen gözlüdür. Renkli cam kullanılmamıştır.

### Süsleme

Şehzadeler Türbesinin içinde XIX. yüzyılda boyanan kalem işi süsler vardır.

### Bugünkü durumu

Dışa iyi durumda ve bakımlıdır; fakat içi harap olmaya yüz tutmuştur. Temizlenerek onarılması gereklidir.

### Bibliografya

- Risale-i Tezkeretü'l-Ebniye, bab 5-5.  
Tezkeretü'l-Bünyan.  
Hadikatü'l-Cevami, C.I., s.5.  
Gurlitt, Baukunst..., s. 79.  
Egli, Sinan, s. 53.  
Semavi Eyice, İstanbul, s. 18.  
Tahsin Öz, İstanbul Camileri, C.I., s. 30.

- II Ayasofya camii kazanesinde bulunan Şehzâdeler türbesi, Mimar Davud Ağa'dın yaptığı olan Sultân III. Murad türbesine bitişik olan küçük türbedir. III. Murad'ın dört oğlu ile bir kızının yaptığı Şehzâdeler türbesi<sup>(\*)</sup> dış sekizgen, içi haçvari planlı, içiçe çift kubbeli, bir yapıdır. Dört yönde atılan kemerlerini oluşturdığı haçvari mekânın kolları düz tavan, ortası pendentiflere binen iç kubbe ile örtülmüş, metre çapındaki kubbe sekizgen gövdenin üstüne oturan dış kubbe ile korunmuştur.
- II Şehzâdeler türbesinin dış duvarlarında iki sıra pencere görülür. Sekizgen kitlenin dört ana cephesinin alt sırasında önde kapı, yanlarda ve arkada ikiser pencere; üst sırasında üçer pencere vardır. Bu dört duvarın arasında kalan ve onlardan daha dar olan yüzler ise alttaki, üstte üç bölüme ayrılmış, alttakiler ve üst yan bölümler sağır bırakılmış, fakat üst sıradaki orta bölümlerin içine birer pencere açılmıştır. Bu pencereler iç mekâna doğrudan açılmayıp kemeri kolların iki ucuna karşılıklı konulan tepe pencereleri yoluyla türbenin içine ışık sağlarlar.
- II Şehzâdeler türbesinin dış duvarları kireme küfeki taşından yapılmıştır. Üst yapısı kurşun kaplıdır. Kapının önündeki saçaklı revak taşıyan sütunler kare kesitlidir. Sütunların üst kısmı Bursa kemeri tarzında yapılmış, aralarına sebekeli korkuluklar konulmuştur. Kapı kemeri kırmızı ve beyaz mermerden geçmeli örülmüş, kapının etrafı yeşil mermerden bir bordürle çevrilmiştir. Alt pencerelerin kemer içlerinde de mermer kullanılmıştır. Üst pencerelerin alçı sebekeleri destâ yuvarlak, içte altıgen gözli'dir.
- II Kitabeye yeri boş olan Şehzâdeler türbesinin ne zaman yapıldığı bilinmiyorsa da yapının III. Murad'ın çüluşünden sonra 1570 lerin ikinci yarısında inşa edildiği söylenebilir. İçindeki kaleme işi süslerin üstünden ondokuzuncu yüz-

ıylda esaslı bir onarım geçirdiğini anladığımız türbenin dışı bugün iyi durumda olmakla birlikte içi bakımsız ve harap (Onarılacak kurtarılmaya gerekir.)

(x) Özy

Şehzadeleler Kütüphanesi

Kavak Bursa kerem, □ holodis. Beş mermi sağa bakacaklar. İnanan dişi.  
İster kurumu.

Kafa kemeri başlık, kemur-beraz ayvanak.

kemur üst ve kütaba (yph) başı etrafı yeşil mermi bordürle.

kafa üstünde 3 kemurli 0 seb. pen.

2 yam alt sağ (2 pans) üst 1 pen 0.

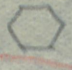
dala yanlar. 2 alt, mermi növe ve kemur başlığı, 3 üst

dala girin ön yanlar gibi  
giri. yanlar gibi.

III. Murad Türbenine bitirile.

kulle panel. üzerinde

lokem işleri 1144. ant.

üst pen içte  sebetele. clear glass.

ön yan üst pen sağ içte

2 del pen. oluyor. kemur giriminde  
bulunuyor.



Kufelhi, kemur.

