

SINAN

CM 59

AHMED ÇELEBİ CAMII - İSTANBUL, ÜSKÜDAR
MEVLÂNE AHMEDİ EFENDİ

AKF-SC-I-5

1

TM (1-74)

1976 da görüldü





ahmed Celebi

(4)

Resim 23

1976









بِسْمِ اللَّهِ الرَّحْمَنِ الرَّحِيمِ
صَلَّى اللَّهُ عَلَيْهِ وَسَلَّمَ
مَوْلَى اللَّهِ
عَلِيٌّ بْنُ أَبِي طَالِبٍ
عَلِيٌّ بْنُ أَبِي طَالِبٍ
عَلِيٌّ بْنُ أَبِي طَالِبٍ
عَلِيٌّ بْنُ أَبِي طَالِبٍ

عَلِيٌّ بْنُ أَبِي طَالِبٍ
عَلِيٌّ بْنُ أَبِي طَالِبٍ
عَلِيٌّ بْنُ أَبِي طَالِبٍ

عَلِيٌّ بْنُ أَبِي طَالِبٍ
عَلِيٌّ بْنُ أَبِي طَالِبٍ

Almed Celebi

Resim 17

1976















ahmed Çelebi

Resim 24

1976



Ahmed Çelebi

Resim 181

1976

5

15



AHMED ÇELEPİ CAMİİ , ÜSKÜDAR

TM (73) " Üsküdar'da Rusolw Kadriaskere mevtaña
Ahmedi Efendi camii". Meriq, s. 27.

BOĞAZIÇI ÜNİVERSİTESİ

REKTÖRLÜK

Ahmed Çelebi Camii, Üsküdar.

Ahmed Çelebi mahallesinde, Aynı Türbe Sokakı ile Hüdaî Mahmud sokagının kavsasında. Dört köşü duvar üzerine kiremit döşeli çatı ile örtülüdür, absç minareli bir camidir.

Ahmed Çelebinin kabri caminin bahçesindeki yeşil boyalı taş taşında:

"Hüvel baki. Sahibü'l-hayrat merhum Elhac Ahmed Çelebi ruhuna el-fatıha. Sene 975 (1567). yazılmıştır.

Kabrin ayak ucundaki taşta da:

"Bu meşhidin şerifin banisi merhum Elhac Ahmed Çelebinin ruhu için el-fatıha. Sene 1181 (1767)" yazılmıştır.

İstanbul Arkeolojisi, c.1. s. 220-21 (1946)

هوالمى الباتى
صاحب الخيرات
مرحوم الحاج احمد
يلى رومنه فاتحه
سنة ٩٧٥

Huvel hayyül bâki
Sehibül - hayrat.
Merhum el-hac Ahmed
Celebi ruhuna fatiha
sene 975

Edhem
968

ادهم
٩٦٨

بو مسجد شريفك بانيسى مرهون الحاج

احمد علي نك روهيجه الفاتحه

سنة 1181

Bu mescid-i şerifin tamini merhum
Ahmed Çelbi ruhu için elfathe

Sene 1181

هوالمى الباتى
صاحب الخيرات
مرحوم الحاج احمد
عليه روحه ناته
سنة ٩٧٥

Huvel hayyül baki
Sahibül - hayrat
Merhum el-hac Ahmed
Celebi rahuna fatiha
Sene 975

Edhem

968

ارقم

978

بو مسجد شريفك يا نبي مرهون الحاج

احمد چلبى نك روحيمونه الفاتحه

سنه ۱۱۸۱

Bu mescid-i şerifi bânisi merhum
Ahmed Çelbi ruhu için elifatıdır

Sen 1181

بو مسجد شريفك بائيسى مرھوم الحاج

احمد علي تلت روميه الفاتحه

سنه ۱۱۸۱

Bu mescid-i şerifin baisesi merhum
Ahmed Çelebi ruhuna için el-fatih

Sen 1181

هوالمى الباتى

صاحب الخيرات

مرھوم الحاج احمد

علي روميه فاتحه

سنه ۹۷۵

Hüvel hayyül bâki

Sahibül - hayrat

Merhum el-hac Ahmed

Çelebi ruhuna fatiha

Sen 975

Edhem

968

رقم

968

ğıda yazacağım, sen şehre girinceye kadar kâğıdı okumuyacaksın.. Girdikten sonra acı okuyacaksın.. Eğer remilde isabet yoksa boynumuz kıldan incedir!..

Murad gülmüş:

— Kabul ettim! demiş. Ahmed Çelebi de hesaplarını yaparak bir kâğıt parçasına bir kaç yazı yazıp katlanmış ve padişaha sunmuş.. Padişah da kayıkcıya:

— Çek bakalım Langa sahiline!

Demiş.. Ve kayığı oraya yanaştırdıktan sonra, derhal Langa kolluğuna haber salarak ustalar ve irgatlar getirtmiş, surda bir kaç saat içinde yeni bir kapı açtırmış.. Ve şehre buradan girdikten sonra Ahmed Çelebinin kâğıdını açmış ve hayretinden dona kalmış.. Kâğıtta: “Padişahım, yeni kapın mübarek olsun..” yazılıymış!..

Bunun üzerine Murad, remmal ile kayıkcıyı affetmiş; o şiddetli tütün yasağında, tütün içip de padişahın eline düşüktükten sonra canını kurtaran da yalnız bu iki kişi imiş.

Bibl. : Halk rivayetleri.

AHMED ÇELEBİ (Sarrac) — On yedinci asır ortalarında yaşamış namli neyzenlerden, hayatı hakkında bundan başka bir kayda rastlanamadı.

Bibl. : Evliya Çelebi, I.

AHMED ÇELEBİ (Selânikli) — On yedinci asır ortalarında yaşamış davudî seste namli bir hânende; Müneccim Selânikli Ahmed Dede ile aynı şahıs olduğu kuvvetle söylenebilir (B. : Ahmed Dede).

AHMED ÇELEBİ (Solak) — On sekizinci asır çiçekçilerinden; sarı katmer bir zerrin elde etmiştir ki çiçekçiler arasında seçkin çiçeklerden sayılır, asla sade açmaz, daima katmer gelir.

Bibl. : Ubeydullah, Tezkirei şüküfeciyân.

AHMED ÇELEBİ (Sâreta) — On yedinci asır ortalarında yaşamış namli bir mukallid ve hokkabaz; hayatı hakkında Evliya Çelebinin şu kaydından başka bir şey bilinmiyor:

“Mukallid Sengül Çelebinin biraderidir, birinci asır mukallid idi, tiryaki taklidi yapınca insan hayret ederdi. Tiryaki olup tütün doğarken elini kesip bir san'at ile parmağınan kadar kan akıtırdı idi ki ahir-ül-ömür bihusus yatarı. Biraz sonra kalkarak parmağınan kan aktığı halde: — Rüyamda gördüm,

senin bu kanın dinmek ihtimali yoktur bir dilber oğlan kanına yapışıp alınca süre!.. diye alınca bir elif çekerdi, derhal kanı dindirirdi. Bu esrarına simyailer bile akıl erdiremezlerdi”.

Bibl. : Evliya Çelebi, I; S. N. Gerçek, Türk temâşası.

AHMED ÇELEBİ (Şalgam) — On sekizinci asır çiçekçilerinden, pek çok zerrin ve lâle tohumu sahibiydi; “Eşrefül Ezhar” adında bir zerrini, ve “Nevatâyi Ahmedî” ve “Mercan Peyker” adında iki rumî lâlesi tescil edilmiştir. Bir de devrin namli kibar çiçekçilerinden Sinanpasazade Süleyman Bey tarafından “Nakşi Bihzad” adı verilmiş harikülâde güzel bir karanfil yetiştirmiştir.

Bibl. : Ubeydullah, Tezkirei şüküfeciyân.

AHMED ÇELEBİ (Tabib) — On altıncı asırda Kanunî devrinin namli tabiblerinden, babası İsa Çelebi de Büyük şehrin tanınmış bir tabibi idi; Süleymaniye'deki tıp medresesinin ilk müderrisliği almış akçe ile bu Ahmed Çelebiye verilmisti, fakat ömrü vefa etmiyerek pek az sonra ölmüştür.

Bibl. : Peçevîli tarihi, I.

AHMED ÇELEBİ (Zâkirbaşı) — On yedinci asrın namli zâkir ve bestekârlarından; Abdülmecid Sivasinin zâkirbaşı; bu şeyhin meşhur bir ilâhisini beyâtiden bestelemişti ki ilk kıt'ası şudur:

Hadden aşî istiyakın

Yâ Resul göster camalın.

Yakdî beni iftirakın

Yâ Resul göster cemalın,

Bibl. : S. N. Ergun, Türk Dinî Musikisi.

AHMED ÇELEBİ CAMİİ — Üsküdar'da İmrâhor ile Şemsipaşa arasında Ahmedçelebi mahallesinde, Açık türbe sokağı ile Hüdaî Mahmud sokağının kavşağındadır. Dört kâgir duvar üzerine kiremit döşeli çatı ile örtülmüş, minaresi ahşap bir mâbeddir. Minare, binanın üzerinde olup kapısı son cemaat yerinin üstündeki kadınlar mahfelindedir. Aşağıdaki satırlar 1946 yılında bir ziyâret esnasında tesbit edilmiştir: Camiin duvar ve mihrap nakışları ruha kasvet verecek kadar karnışık ve mânasızdır; ilk fırsatta hiç olmazsa düz beyaz bir badana ile örtülmesi pek yerinde bir hizmet olur. Hasırları eskimis, bir iki parçası güzel ve kıymetli seccadeler ve halıcıklar döşenmiştir. Bir İran büyük elçisinin hediyesi olan gayet büyük mihraplı bir halı, 1944 de Evkaf Müdürlüğü tarafından her ne sebepten ise kaldı-

rimıştır; Duvarlarda müfessit yazma ve mat bu levhalar asılıdır. Mihrabın iki yanında pirinçden iki küçük cami şandı, kapıdan girilince sağ köşeye yakın bir yerde de, açık ley-lâki boya ile boyanmış tahta kutusunun üzerinde "Sene 1175" tarihi bulunan eski bir rak-kaslı saat vardır ki kadranında "Wilm. Clarke London" yazılıdır; saat bozukmuş, getirilen saatçılar tamir edememişler. Tavanın göbe-ğine sekiz fanuşlu bir demir âvize asılmıştır; tavan sathının birçok yerlerinden de top kandilcikler, tek kandiller, fanuslar, tavan lâmba-ları, asma fenerler, Kâbe süpürgeleri, deveku-su yumurtası, hasır, örülmüş çiçek sepetleri sallanmaktadır, bunların arasında içine Meh-med Rifat adında bir hattat tarafından ismi Celâl ile ismi Resul yazılmış bir şise vardır.

Camiin banisi Ahmed Çelebinin kabri, mâbedin Acaktürbe sokağı üzerindeki küçük bahçesindedir; yeşil boyalı taşındaki ki-tabesi şudur:

"Hüvelbaki Sahibül hayrat merhum El-hac Ahmed Çelebi ruhuna elfatiha. Sene 975 (M. 1567)". Kabrin ayak ucunda, duvara da-yalı olarak yine yeşil boyalı ikinci bir taş var-dır ki onun üzerinde de:

"Bu Mescidi şerifin banisi mer-hum Elhac Ahmed Çelebinin ruhu için elfatiha. Sene 1181 (M. 1767)" yazılıdır; bu ikinci taşın, mâbedin iki arız sonraki bir tamirinde konduğu

bellidir. Ahmed Çelebinin yanında İkinci or-du muhâsebecisi olup 1336 da ölen Hacı Rüş-dü Bey yatmaktadır.

Sohbeti tatlı, eski bir muallim ve İttihad-çı olan camiin kırk senelik imamı Ahmed Çit-li, bu mâbedin, Millî Mücadelede vatanperver Üsküdarlıların gizli merkezlerinden biri oldu-ğunu, yatsı namazından sonra yalnız kendi-sinin mühürleyip imzaladığı mazbatalarla Anadoluya 2000 nefer ve 400 zabıt kaçırıldı-ğını söylemektedir. Semt halkından olup Va-hideddinin riyaset ettiği Şirayi Saltanatta Sevr muahedesinin imzasına tek muhalefet reyini vermiş olan topçu feriki Ali Rıza Paşa merhum da bu Ahmed Çelebi caminin cemaati arasında sık sık görülen simalardan imiş.

Bu camiin karşısında Şeyhülislâm Min-kaarizâde Yahya Efendinin medresesi ile tür-besi vardı, her ikisi de yer ile bir harap olmuştur; efendi ile ailesi efradının kemikleri bir sandık içine konularak Ayşe Sultan Camii mezarlığına naklolumuştur.

Bibl. : Hadikatül Cevâmi, II; REK, Gezi notu.

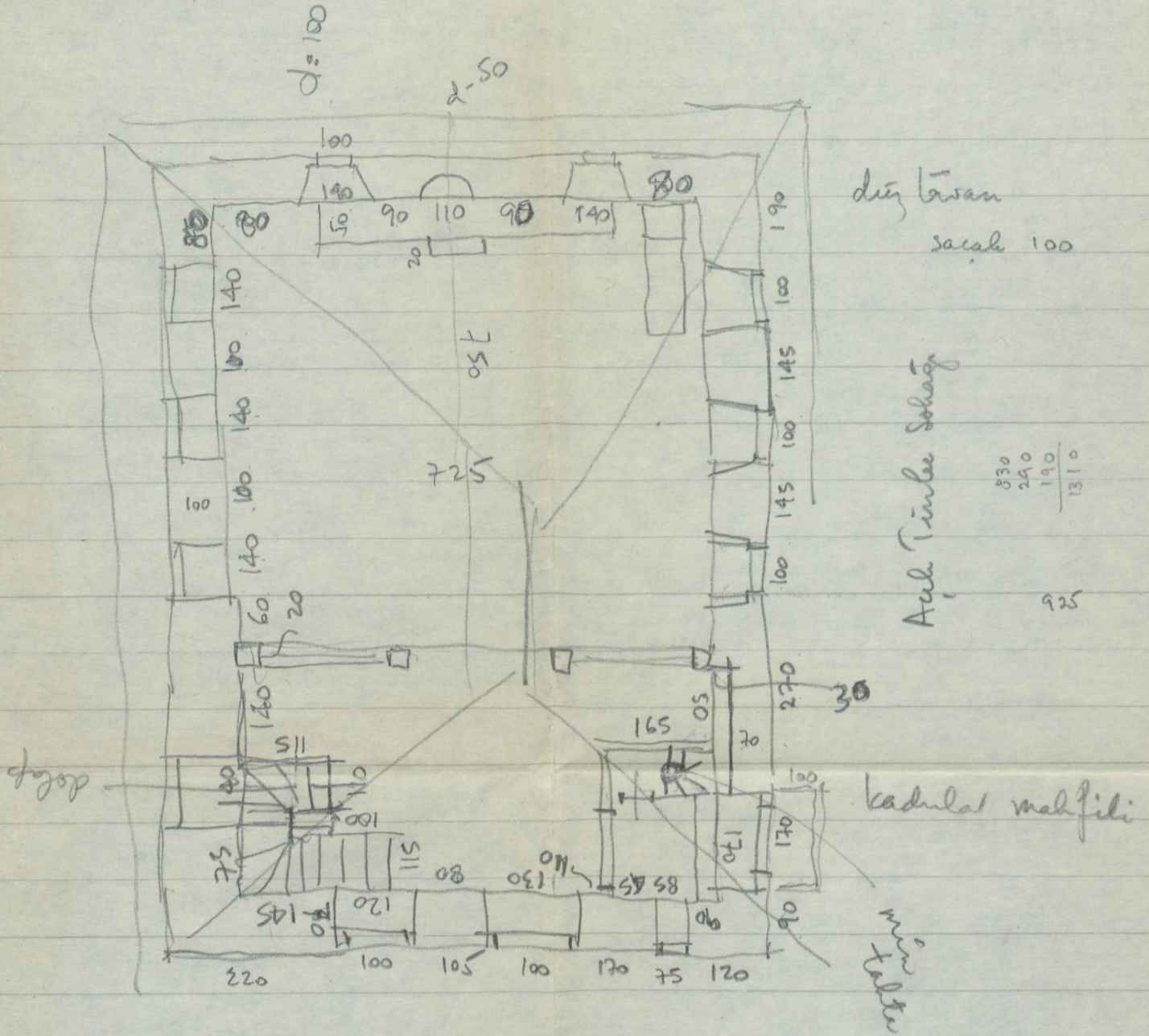
AHMED CELEBI SOKAĞI — Eyyubun Nisanemustafapaşa mahallesi sokaklarından; Alaca çeşme ve Nazperver sokakları ile yapı-tığı üç yol ağzından yüründüğüne gö-re, ilk kısmı az meyilli yokuş ve top-raktır; sağda tümsek bir arsa, solda üç katlı bir ahşap ev vardır; bu evin yanı başından bir kavis halinde sola



Üsküdar'da Ahmedçelebi Camii (Resim : Nezin)

Ahmed Celebi

13.1.1977.



- 917 esme üzümde Hüdaî Mahmud Sokağı
- 1111 Tarih kitabesi
- 910 Ahmed Celebi meydanı

