

KIRKLARELI , LÜLEBURGAZ

KS 9

SOKOLLU MEHMED PAŞA KERVAN SARAYI

TB (9-14)

TE (10-17)

TM -

AKF.SY.L2













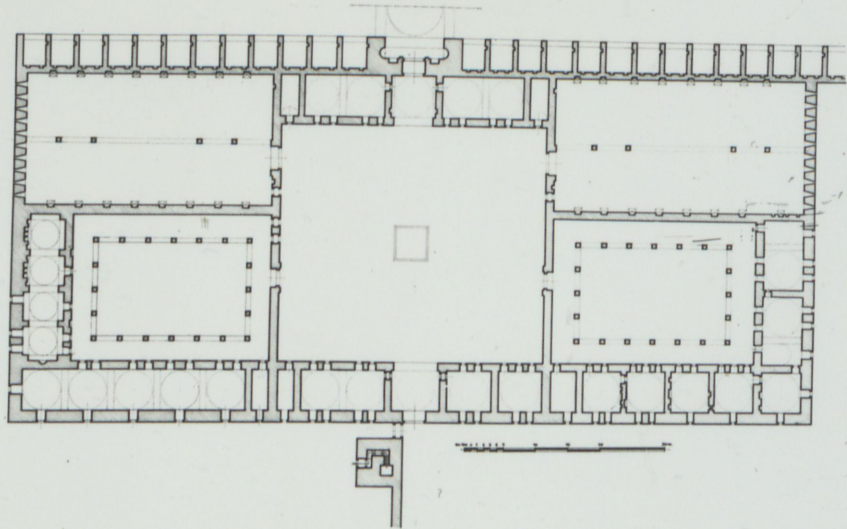




أبو محمد بن عبد الله بن عبد المطلب  
أبو بكر بن عبد الله بن عبد المطلب

أبو بكر بن عبد الله بن عبد المطلب  
أبو بكر بن عبد الله بن عبد المطلب

LÜLEBURGAZ KERVANSARAY PLANI M.1:200



BOĞAZICI ÜNİVERSİTESİ

REKTÖRLÜK

Evlîya Çelebi (Zelli-oglu) C. 3-4.

Kale-i Burğaz — cami, kewanisay

s. 923 - 925.

C. III, ss. 298-99. Kale-i Burğaz.

اعنی وزیر اعظم سلطان سلیم خان  
دارالسلامی آله ایدہ مستعان نصیب  
بوکاروان سرایہ گلن اولدی هب روان

977

اول نامه محمد و خلیفه صلی  
بوکاروان سرایہ بنا اتدی دیلر  
تاریختی هدایٰ داعی ددی انوک

Ol nam ile Muhammed u hulk ile Mustafa  
A'ni vezir-i a'zam-ı Sultan Selim Han  
Bu kârvân-serâyê bîna itdi dileriz. Senê 977  
Dârü's-selâmı ana ide müstean nasib  
Tarikhini Hüdâyi-i dâi didi anun  
Bu kârvân-serâyê gelen oldu hep revân

(ZİLİ ÖĞLÜ)

Bihîştî Efendi): Vize şehrindedir. Kabre erdi, Bihîşt'e vardı. Çorlu'da za-  
viye sahasında defnolunmuştur. Kabir taşına (Kad intekale'f-merhum...) di-  
ye kendi yazılarıyla vefatlarından altı gün önce tarihini yazmışlardı.  
Eserleri çoktur. (El-Mevlâ Uzun Bali Efendi): İmâret müderrisi iken ve-  
fat etmiş ve medrese yanında geniş cadde üzere defnolunmuş. Bilgin,  
faziletli, eser sahibi, hadis ilminde eşi olmıyan bir zât imiş.

Bu şehri tamamen seyredip oradan batıya giderek sur kenarında  
Virankale yakınında kefere mahallesindeki taş köprüden geçerek Av-  
lan beyi köyüne, oradan altı saatte (Duhan Karışdırın) köyüne geldik.  
Yüz hâneli, bir camilî ve bir hanlı mâmur köydür. Çorlu ve Burgaz arası  
kiş günleri tam altı saatlik büyük bir menzildir. Kışın burası fazlası ile  
çamur ve bataklık olur. Buradan yine batıya giderek (Burgaz) şehrine  
vardık.

### Burgaz kalesi :

Bu kaleyi Ayderun (?) kralı yaptırmış (Yanko oğlu Alina) adlı krala  
hibe etmiştir. O zaman o kadar ma'mur olmuştur ki Alina, bazan İstan-  
bul'da tekfur sarayında oturur, bazan Burgaz'da kışlayıp baharda İsti-  
ranca dağlarına yaylağa çıkardı. Hâlâ eski gelişmişliğinin kalıntıları gö-  
rölmektedir. Sultan İkinci Selim Han'ın Sokullulu meshur Mehmet Pa-  
şası bu şehri geliştirdiği eski yapısını yıktırmıştır. İlk fethedici 720 ta-  
rihinde Gâzi Hüdavendigâr'dır. Fethinde ziyâdesi ile güçlük çektiğinden  
«Bre gaziler! Şu Burgazı feth edip yıkalım» demiş ve fetihten sonra te-  
melinden yıkmıştır. Yer yer yüzlerce yerde kalıntılara raslanmaktadır.  
Kırkkilise sancağı toprağında Sokullu Mehmet Paşa vakfidir. İkiyüzelli  
askerle mütevellisi hakimdir. Yüzelli akçelik kazadır. Geniş sahrada ye-  
diyüz hâneli, bağlı, bahçeli, evlerinin üzeri kırmızı kiremitli örtülü geli-  
miş bir şehirdir. Altı mâhülle, beş mihrabdır. Üç caminde cuma namazı  
kılınır. (Sokullu Mehmet Paşa Camii): Yapıcısı, Süleyman Han, İkinci Se-  
lim Han ve Murad Han'a kırk sene vezirlik etmiş ve ömrünü devlet hiz-  
metinde geçirmiş sonunda padişah divanında bir serhadli tarafından şe-  
hid edilmiştir. Katili onun vasiyeti ile kurtulmuştur. Bu değerli cami o  
âlim vezirin eseridir. Dil ile anlatılması güc ve kalem ile yazılması imkân-  
sızdır. Fakat gücümüzün yettiği kadar denizden katre ve güneşten zerre  
olarak yazalım :

Şehrin içinde, cemaati bol, gezinti ve dinlenme yeri gibi bir ibadet-  
hânedir. Dışı mermerli, avlusu, havuzu fıskiye ve şadırvanlı olup, yüzler-  
ce çınar, servi, ardıç ve kestane gibi mübârek ağaçlarla gölgelenmiştir.  
Bütün gelen gidenler, müslüman cemaat onda ibadet edip Allah'a ham  
ederler. Yaz ve kışta bu avluda yakıcı güneş etki etmez. Dört tarafı yan

sofalar ve odalar üzere sütunlar, üstünde renkli tersine dönmüş kubbe-ler vardır. Osmanlı ülkesinde buna benzer bir vezir camii yoktur. Ancak İstanbul'da Ebâ Eyüb Ensârî'de Zâl Paşa Câmii ve Silivri kapısının iç kısmında Süleyman Han'ın veziri Tavaşi İbrahim Paşa camii benzeyebilir. Bu câmi yine onlardan güzel sanat eseri, şirin ve nurlu bir camidir. Büyük kubbesinin etrafında kandil yakılacak tabakalar, müezzin mahfeli ve maksürelere vardır. Minber ve mihrabının dört tarafında olan pencerelerinin medhedilmesinde dil acizdir. Bundaki görülmeye değer nakışlar, cam billur, nefes ve moran camii içine ışık verince etrafa nur saçar. Etrafında yakut Musta'simî, Abbas-ı mersi, Şeyh Bayezidî, Abdullâh Kırımî, Karahisarlı Ahmet, Hasan Çelebi ve Dede - Mehmet Çelebi yazılılarıyla ayet-i kerimeler yazılıdır. Bunların her biri ayrı değer taşıyan eserlerdir. Camiinin ölçülü bir takabası vardır ki sanki ölçülü ve sihirli hîlâldir. Yapının ustası bu işte bütün hünerini göstermiştir. Yapıcısı Koca Mimar Sinan bin Abdülmenân ustadır. Kible kapısı üzerinde şu tarih yazılıdır.

«Hâtif-ı Kudsî didi tarihini

Mescide'l-Aksâ ve beytü's-sâlihîn» sene 946.

Ergene köprüsü başındaki camii dahi acıba bir camii olup cemaati azdır. Bir medrese ve bir imareti vardır. Ay ve sene, sabah ve akşam, fakir ve zengine, genç ve ihtiyara bir sahan corba, bir parça ekmek, her ocağa birer mum ve her at başına bir yem verilir. Nimetî boldur. Burada ihsan hususunda müslüman ve müslüman olmıyan ayırd edilmez. Cuma geceleri bir sini pilav, yahni ve zerde bolca dağıtılır. Allah dünya döndükçe devam ettirsin. Yedi aded çocuk mektebi vardır. Güzel bir yapı hamamı vardır. Çarşısında üçyüz kadar dükkânı olup bedestâni yok ise de kıymetli malları çoktur. Burada gülnar mevsiminde panayır kurulur. Burgaz'ın (Siğir pazarı) Rum ve Acem'de meşhurdur. Kırk gün kırk gece alışveriş yapıp büyük kârlar sağlanır. Ergene nehri kenarında tâ Sokullu Mehmet Paşa köprüsüne varıncaya kadar şehir tarafında bin aşkın küçük dükkânlar vardır. Zengin tüccarlar için kâgir dükkânları da vardır ama azdır. Bu pazar başındaki dokuz göz köprü meşhur Koca Mimar Sinan'ın yapısıdır. Osmanlı ülkesinde yaptığı yetmiş aded büyük köprünün biri de budur. Bu pazardan elde edilen vergiyi mütevellisi toplayıp köprünün harab olan yerlerine harcar. Şehrin havası hoş, bağ ve bahçeleri güzel, koyunu, kuzusu ve tere yağı meşhurdur.

Burgaz'ın kervansarayı : Büyük bir kapıdan girilen kale gibi karşı karşıya yüzelli ocağı olan büyük bir handır. Avlusu, deve konulan yer ve ahır vardır ki sadece ahır üçbinden fazla hayvan alır. Kapıda devamlı olarak bekçileri bulunur. Akşam olunca kapıda mehterhâne çalı-

nıp kapı kapanır. Bekçiler vakıf olan kandilleri yakıp kapı dibinde yatarlar. Eğer gece yarısı misafir gelirse kapıyı açıp içeri alırlar. Hazır yemek getirirler. Ama dünya yıkılsa içeriden dışarı bir kimse bırakmazlar. Vakıf şartı böyledir. Tâ bütün misafirler kalkınca yine mehterhâne çalınır, herkes malından haberdâr olur. Hancılar dellallar gibi «Ey ümmet-i Muhammed! Malınız, canınız, atınız, donunuz tamam mıdır?» diye rica edip bağırlarlar. Misafirler «Hepsi tamamdır, Hak, hayır sahibine rahmet eyleye» dediklerinde bunlar kapıları açıp kapı dibinde: «yollarda gâfil gitmen, vakit kaybetmen, herkesi arkadaş etmen, yürün, Allah kolaylık getire» diye dua ve nasihatlar ederler. Herkes bir tarafa yol alır.

Bu hanın batısında vezirler ve vekiller, ayân ve kibâr için avlusu, divan yeri, yüzelli odası, hamamı, kileri, ve mutfığı olan büyük bir saray vardır ki övülmesinde dil aciz kalır. Bu binanın hepsi Sokullu şehid Mehmet Paşa'nın olup tamamen kâgirdir. Sarayın demir kapısının kemeri üzerindeki beyaz mermerde Karahisarlı'nın yazısı ile şu tarih mısraı yazılıdır: «Bu kârbân saraya gelen oldu hep revân».

Burgaz şehrinden kuzeye doğru giderek köyler içinden geçerken Ergene nehrini atlarla geçtik. Ergene, önce Karadeniz sahilindeki İstıranca dağlarından çıkıp Uzunhacılı köyü köprüsünden geçerek Burgaz civarından geçer. Sonra Edirne yakınında Ergene köprüsü denilen (174) gözlü köprüden geçer. Osmanlı ülkesinde böyle uzun bir köprü görmedik. Oradan aşağı Akdenize karışır. Çok büyük bir nehir değildir. Fakat ilk baharda dağların ve tepelerin karları sökün edince burası taşar. Coşkun, afacan bir nehir olur. Buradan ileri giderek eski Poloz kalesine geldik.

### Eski Poloz kalesi :

Edirne tekfurunun akrabasından Poloz adlı bir râhibin burada bir kilisesi vardır. O sebeble kral buraya bir kale yaptırarak adına (Burgaz-Poloz) demiştir. Sonra Edirne'den Hüdâvendigâr Gazi burayı kuşatarak fethinde güçlük çektiğinden fetihten sonra yer yer kalenin burç ve balarını yıktırmıştır. Ama tamiri kolaydır. Havalesi yüksek bir tepenin üzerine doğudan batıya doğru taştan yapılmış, bir kapılı bir kaledir. Biri gayet yüksek olup çıkılmasında zorluk çekildiğinden kale içinde insanoğtundan kimse yoktur. Kırkkilise sancağı toprağında, Burgaz kazasına bağlı aşağı kale altında, ikiyüz hâneli Bulgar köyüdür. Kayalık yer olduğundan lezzetli ve sulu üzümü olur.

Buradan yine kuzeye giderek Fakirler köyüne geldik. Burası Kırkkilise sancağı toprağında, bir dere içinde, bir hanlı, üçyüz hâneli Bulgar köyüdür. Burada Padişah tarafından bir hünkâr haseki ağası ile şu emri şerif geldi: «Benim Melek lalam! Kul kethüdâsi Çelebi ağa o taraflara