

İSTANBUL (FINDIKLI)

CM 62

MOLLA ÇELEBİ CAMİİ

TA (1-35)

TE (1-36)

TM (1-78)















Molla Çelebi (öl. 1589)

Yavuz Sultan Selim'in Kapıcıbaşı'nın oğlu. İstanbul'da doğmuş. Asıl adı Mehmet Vesulî.

Kadı ve kazasker olmuş. Eyalet gömülü.

Şair ve alimdi.

"Cihadname" adlı bir eseri vardı. Hünerler divanı varsa da basılmamıştır.

Serac'ül Vehac adlı bir eserle, lemaat adlı tasavvufî bir kitabı tercüme etmiştir.

"Fındıklı Molla Çelebi Camii
Pisa için Büyük Türk Minare
Sivri Sarayından 1589
yılında inşa edilmiştir!"

Kapı yanındaki mermer levhası

BOĞAZIÇI ÜNİVERSİTESİ

REKTÖRLÜK

Molla Celâli - Mehmed Vusulî . Öl 1589

Eğüpte qömülü . Şair ve âlim .

Kadilıklarda bulunmuş . Kağıtları
olmuş .

MOLLA ÇELEBİ KÜLLİYESİ

(Resim 12)

Fındıklı'da bulunan Molla Çelebi Külliyesi camii, mekteb-i sıbyan ve hamamdan oluşuyordu ^①.
 Tezkiret ül-Ebniye'nin onüçüncü hamamlar bölümünde 19. sırada kayıtlı olan çift hamam
 Meclisi Mebusan Caddesi genişletilirken ^{yol üstünde kaldığından} 1957 yılında yıkılmış ^② ve yeri park alanı olarak
 boş bırakılmıştır. Mekteb daha eski bir tarihte ortadan kalkmış olmalıdır. Bu suretle,
 bugün bu külliye den sadece camii kalmıştır.

II Koca Yusuf Paşa tarafından 1786 (1201 H.) yılında yaptırılan ve bugün Caddenin karşı
 tarafında Kabatas set duvarı önüne yapılmış olan sebül aslında Molla Çelebi Camisi
 önünde, camiyi maskeler bir durumda idi. Cadde genişletilmesi sebebiyle ^{yine 1957 yılında} söktürülerek
 bugünkü yerine taşınmıştır ^③.

1. Hadikat ül-Cevami, C. II., s. 82.

2. Ünsal, "İstanbul'un İman ve Eski Eser Kaybı", s. 51, not 112.

3. Aynı mahale, s. 52.

MOLLA ÇELEBİ CAMİİ

- Yeri: Funduklu, Güzel Sanatlar Akademisi ile Kabataş arasındaki park içerisinde.
- Yapılan: Molla Çelebi lakabıyla tanınan İstanbul Kadısı ve Anadolu Kazaskeri Mehmed Vusûkî Efendi (öl. 1589/998 H.). Mezarı Eyüptedir. Molla Çelebi şair ve alimdir. Cihadname adlı bir eseri yayımlanmış, mütâtap divanı basılmamıştır.
- Yapılış tarihi: Yine Molla Çelebi tarafından yaptırılan hamam kitabesine göre 1561 (969 H.) yılında bitmişti. Caminin de bu tarihte yapılmış olduğu kabul edilebilir.
- Kitâbesi: Yoktur.

Plan ve Kitle Kuruluşu

Funduklu Camii diye tanınan Molla Çelebi Camii, ana kitle si kible yönünde çıkıntı yapan, tek minareli, son cemaat yeri beş gözlü bir camidir. Ana kitesinin dış ölçüleri ... m. x ... m., mihrab çıkıntısının genişliği ... m., derinliği ... m. dir. Altıgen şema üzerine yapılmış camilerden biri olan Molla Çelebi Camii'nin ... m. çapındaki orta kubbesi, arkada serbest yarıda duvara gömülmüş sekizgen ayaklara oturür. Mihrab nişinin köşelerine rastlayan ön ayaklar kare biçimindedir. Orta kubbe yarıda ikişer yarım-kubbeyle desteklenmiş, bir beşinci yarım-kubbe de mihrab nişinin üstünü örtmüştür. Sonuncusu stülpiteli konsollara biner. Öteki yarım-kubbe-lerde yuvarlaktañ beden duvarlarına geçiş pandomentiflerle yapılmıştır.

Orta kubbenin oturduğu altıgen taban saçak seviyesi üzerinde yükselerek dıştan belirtilmiştir. Altıgenin köşelerine yarıda ve kible yönünde tepelerinde kubbecikler bulunan ağırlık kuleleri konulmuş, fahat arkada ayaklar saçak seviyesinin altında baskülerek altıgen son cemaat revakıyla desteklenmiştir.

Son Cemaat Yeri

Molla Çelebi Camii'nin son cemaat revaku beş gözlüdür. Her göz pandomentiflere oturan ... m. çapında kubbeyle örtülmüştür. Revak kemerleri süri, kolonlar baskülava başlıktadır.

Son Cemaat yerinin iki yanı ana binadan taşkın cadır. Uçlar güneyde duvarlara bündürülmüştür, duvarlar içine her iki tarafta kapı açılmıştır. Bunlar aslında camiyi iç taraftan saran ve derinze kadar uzanan hazireye geçit veriyordu. Orijinal Hazire duvarlarından sadece batı tarafında bir kısım içindeki nişlerle birlikte kalmıştır.

Minare

MOLLA ÇELEBİ CAMİİ

TE bab 1-36 (Tophane ile Beşiktaş meydanında Molla Çelebi Camii)

13-19 (Fundukluda Molla Çelebi Hamamı)

TB

TM nev'i evvel (77) (Camii şerifi Molla Çelebi Kade Yeniyale kurbünde Beşiktaş yolunda)

nev'i âşir (Yale kenarında Beşiktaş tahında Kadıasker Molla Çelebi Hamamı)

AR

(Tophane kurbünde Molla Çelebi Hamamı)

Hadika, c. II, s. 82

Evliya Çelebi, c. I, s. 442 (Molla Çelebi Camii Fundukludadır. İbî deriyada kubbeni âli, haremi vasi bir minareli bir camidir.)

Eyice, İstanbul, s. 108, no. 171.

Konyalı, Mimar Sinan'ın Esimleri, s. 180-183.

Öz, İstanbul Camileri, c. II, s. 24-25

Hamam

Glich, Baeder,

Adı: Molla Çelebi Külliyesi (Cami, Hamam)

Yeri: İstanbul, Fındıklı / Q.S.A. 226 katata; Vakıf İshaklısı anımsı dahi parke içine de dir.

Yapılan = Molla Çelebi adıyla tanınan İstanbul Kadısı ^{na} Mehmed Efendi, Anadolu Kâğıthane'ni (1998 (1589))

Yapılan Tarihi = ... Mısır, Süleymaniye.

Kitabları = 3 Yoks. Yeri bir dünyadır.

CAMİ. TE. No. 1-36, TP, TM, Halika II-32

HAMAM. TE. No. 13-19, TM, AR. (1958'de yitirilmiştir)

CAMİ:

Fındıklı Camii diye tanınan

Molla Çelebi Camii, ana kütlenin kuzey yönünde bir camii. Vakıf, tek minaresi ve beş gözlü bir son cemaat yeri.

Ayrıca bir hamamdır. Ana kütlenin dış duvarları ... m x ... m., mihrab çukuru ... m., derin-

Plan ve kitle kuruluşu = kuzey ... m. dir. Altıgen serua üzerine yapılmış camilerden

biridir. ... m. çapında bir merkezi kubbe, arkada iki seliz köşe ^{mevâzî} aygırı, yanlarda yine köşeli

duvarlarına yapılmış ayaklara, önde ise mihrab nisninin beşer duvarlarıyla bir beşer

yerde içeriye doğru çukuru yaparı kare ayaklara oturur. Bu tertipte 60 derecelik

açı yaparı siri kemerler ^{mevâzî} arasında kalan ^{mevâzî} kubbe ^{mevâzî} kafatârah ^{mevâzî} mekân örtüsü

tanınmaktadır, diğer kütlenin daha derin bir beşerli yarı-kubbe de deniz tarafında bir

mihrab nisninin üstüne konmuştur. Sonuncusu köşeler ^{mevâzî} de ^{mevâzî} üstüne oturur.dört köşeli, kubbeli! ^{mevâzî} ^{mevâzî} ^{mevâzî} ^{mevâzî}Minare = Caminin ^{mevâzî} şerefeli minaresi kapının sağında, binanın kuzey-bate köşesinde dir.

Kaidesi caminin ana kütlenin dışına taşar. Biri camii içinde, öteki cepheye açılan

iki kapı vardır. gövdesi ^{mevâzî} şerife kornişli stalaktitli, koruluklar üstüne girer.

dört köşe. Kütül altında yular. Yenilenmiş.

Revak = Beş gözlüdür. Her göz ^{mevâzî} (cafe ... m.) ve pandantiflere oturan ^{mevâzî} kubbeyleörtülür, revak kemerleri siri yapılmıştır. Cephe delci altı kolonun ^{mevâzî} ^{mevâzî} ^{mevâzî} ^{mevâzî}

başlıkları bükülmüştür.

Revakın cephesi ... m. olup ana kütlenin cephe boyundan (... m.) fazladır. Revakın

ana kütleden taşan arka uçları duvarlara taşınmıştır ve ^{mevâzî} duvarları içine her

iki tarafta kapılar açılmıştır. Bunlar, bugün yalnız bate da bir kısmı kalmış olan

ve caminin deniz tarafında lazire kapılarında. Hazire de ^{mevâzî} ^{mevâzî} ^{mevâzî} ^{mevâzî} mezar

taşları vardır.

Pis: M. Raif, Mirat, 334; Konyalı, Sinanın Esikleri, 180; Eyice, İstanbul, 108; Öz, II, 24-25;

Hamam. Gülich, Paedel,

Evlüya Çelebi. Cl. s 442.

Halika 2/82

Kapılar:

Pencereler: Caminin bedeni duvarlarına asılan bütün pencereler altı-üstü iki seviyededir. Cephe, portali sağında ve solunda birer; yanlarda ikili gruplar halinde döndür; güneyde sağda ve solda birer ve mihrab eksenindeki yanlarında birer, güneyinde iki adet olmalı üzere topluca on altı alt ve on altı tefe penceresi vardır. Ayrıca kubbe ^{başında} on dört ^{başlık,} yarım-kubbenin orta yerlerine bir adet pencere konulmuştur. Portalin ^{başında} taam tepesine rastlayan ~~iki~~ pencereyle birlikte on dört pencere de üst yapı seviyesinde görülmüştür.

Malzeme: Cami kiremitli taşlardan yapılmıştır. Revak kolonları, portal, mihrab beyaz mermerdir. Çatı örtüsü kuruşundur.

Mihrab: stalsatilli. yuvarlak niç, bey, badana

Minber: bey mermer.

Mahfiller: kuble kapısının üstünde ^{absor} müezzin mahfili vardır. ~~gönde sonradan yapılmış absor hadim mahfili.~~

Süsleme: duvarlar beyaz badana. üst yapı belem işleri. altı pandertrifde yuvarlak levhalar. kabilin renk mavimsi. üst pencereler vitray. pencere süveler mermer. pencere kolları yeni, kapı eski, onarılmış.

Onarım: Molla Celâli Camii ^(Vahidîler Umum Müdürlüğüne) 1958 yılında onarılmış, onarımı esnasında çökmüş olan son cemaat yeri ^{ile minaresi} yeniden yapılmıştır. Revak kubbelelerinin kalem işleri ^{Yolc.} bu tavrı ~~den~~ ^{sonra} yapıldığından orijinal desenler değildir. Kible duvarı ^{duvar ve} genişletilmiştir ^{absor} müşkülare yeni.

1723 (1136 H.) ve 1724 (1137) yıllarında olan yangınlardan zarar gördü. İkincisinde hamamın camikâni yapıldı. Yangından sonra esaki bir ahişle onarıldı.

Şâir Mehmed Fennî Dede Efendi ölümü 1715 İstanbul Sâhillerini tasvir yolunda yazdığı ve "Sahilnâme" diye anıla gelmiş meşhur manzûmesinde Fındıklı için şu beyti söylemiştir:

Tutsa uşşâkı mahaldir kırılır gibi taraf
Buldu ol gözleri bâdâm ile Fındıklı şeref

Geçen asır sonlarında yaşamış kalender halk şâiri Âşık İbrahim Fennî Mehmed Dede Efendiye taklid yolunda yazdığı sâhilmâmede Fındıklı için şunları söylemektedir:

Salıpazarından geçdik mestâne
Fındıklıda çattık bıçkın fettâne

Bir yalun ayaklı abaza levend
Destinde hançer şakîi derbend

Bir nazar atfitsen bac alur eşbeh
Serkeş çalımına o şehin peh peh

Pâyin bûs ittirüp yol virdi evbaş
Fındıklıdan geçdik geldi Kabatas

Yine geçen asır sonlarında yaşamış kalender halk şâiri Tophâne kâtiblerinden Üsküdarlı Âşık Râzi beş kıt'alık bir manzûmesinde Fındıklıyı şöyle anlatıyor:

Yine Âşık Râzi, geçen asır sonlarında Fındıklının ayak takımından bıçkın delikanlıları kadar, o güruh ile oynayan yosma hanımlarının da pek çok olduğunu söylüyor:

Fındıklı şu bizim Taphâne yanı
Güzeller saydına kurdum dalyanı
Çekdik çarşısından âguşe hele
Nice şûhi mühmel dilber uryanı

Dişler ki avâmî abaza çerkes
Kimi lüçuc olur kimisi nâkes
İmtizac idemez anlarla herkes
Sâhilsaraylarda kibar âyânı

Fındıklı güzeli fındıkcı elbet
Eşbeh levendlere gelse ger növbet
Altunla açılır bâbı muhabbet
Kahvehânelerde cana kıyanı

Câmîi Kebîri nûri âlâ nur
Çifte hamamı var memdûhi cumhur
Tekkesinde derde derman bulunur
Şehrâhında cümle kerûbeyânı

Temâşâyî hüsun gözlere cilâ
Velâkin güzelleri püsküllü belâ
Fındıklı şânında eyledim imlâ
Râzinin bergüzar olsun beyânı

Fındıklıdır Cihangirin alt yanı
Oğlanların yanar ateşdir kanı
Şu kayıkcı matlubunca müheykel
Yosma Hanım yak oğlana abanı

Haber salar hanım nısfülleye gel
İzin al kaç ne eylersen eyle gel
Nakşi pâyin hotozumun sorgucu
Aman oğlan gel bir gönül eyle gel

Tophânenin Fındıklıdır bir ucu
Bak nefere ne güzeldir şu topçu
Kılavuzu önde arab bir bacı
Yürü oğlan sürükleme pabucu

Dellâk natır civan hammal kayıkcı
Esnafından yorgancısı balıkcı
Küskün gönül ipliğini arşaklar
Oğlan yolcu yosma hanımlar hancı

Hamamında fettan tâze uşaklar
Kayıkcılar vardır altun başaklar
Bâzu pençe tasasında hanımlar
Ne gam yahu bitleriyle yavşaklar

Kafeslerin arkasında hanımlar
Gözlerinde aşk ateşi yalınlar
Nümâyişi güm güm vuran topuklar
Gözlediği çapkınlarda çalınlar

Yedi iklim dört bucakdan kopuklar
Kınalıdır parmaklarla topuklar
Türkü lazı kürd arnavud dilbazlar
Çakıl pehle nümâyişi yapuklar

Fındıklılı delikanlı ayvazlar
Yosma hanım oynasları haylazlar
Hammal ise ya Bitlisli ya Vanlı
Kopuk çapkın delifişek palazlar

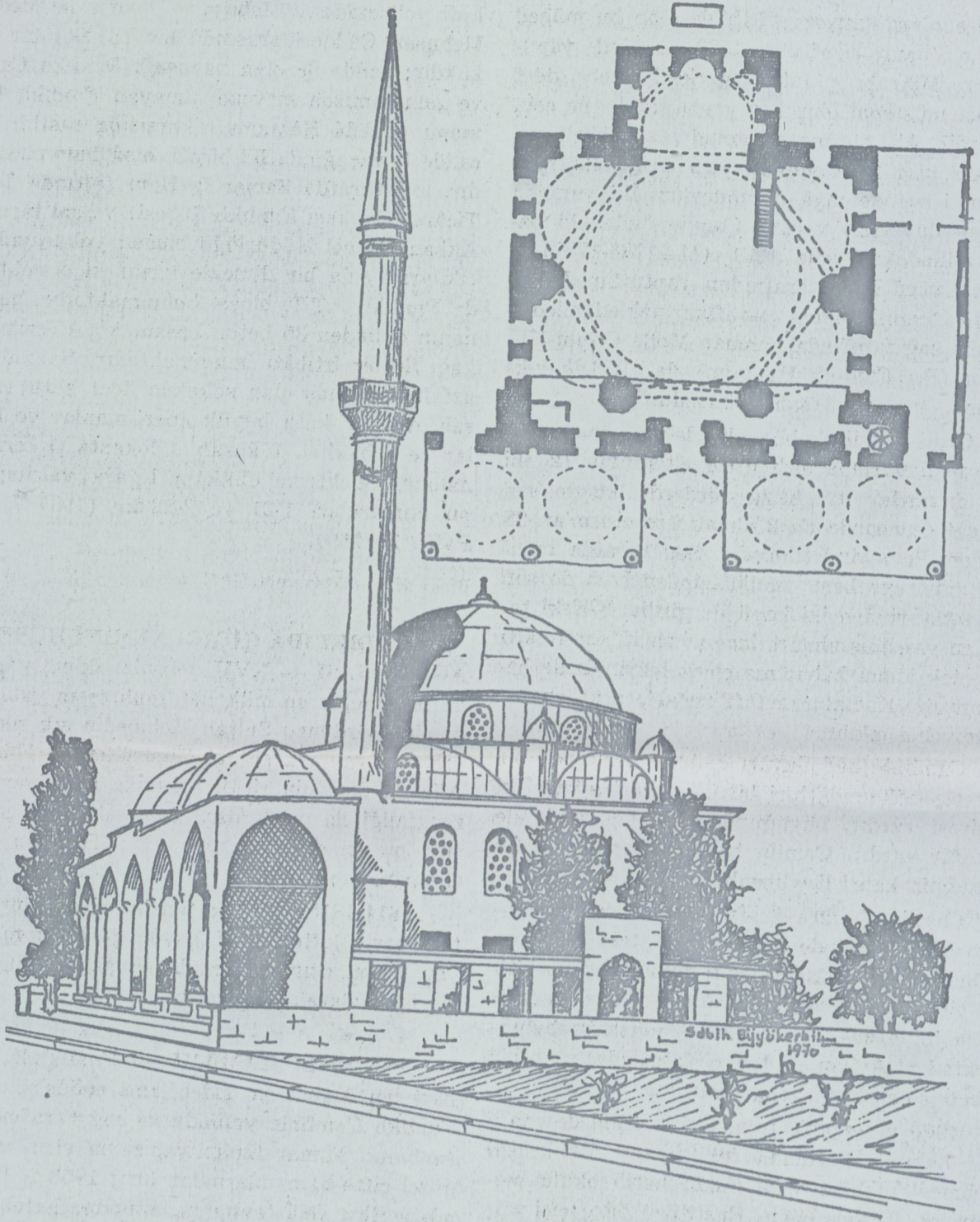
Fındıklının hanımları fermanlı
Delikanlı mestâneler dumanlı
Yokdur muhabbetden çakmaz katırı
Pulâd misâl hançerleri hep kanlı

Kasab civan pençesinde satırı
Sayar âşık yosma hanım hatırı
Hicabı var kırmızı Hind canfesi
Unutma şalvarı köhne natırı

Fındıklının abazası çerkesi
Mahubları deli eder herkesi
Altın ile kurup şâha kaparı
Sarmış hanım tulumbacı dalfesi

Fındıklıya yazdım işte destanı
Yosma hanımlardan çokdur fettanı
Birbirinden yaman eşbeh kopuklar
Perçemli topuklu şâhi bütânı

FINDIKLI CAMİİ — Hadikatül Cevâmî şu mâlûmatı veriyor: "Bânîsi molla Çelebi denilen ve ilmiyede Anadolu Kadıaskerliğine kadar yük-



Fındıklı Camii

(Resim ve plân: S. Büyükerbil)

selmiş şâir Mehmed Vüsûlî Efendidir (B.: Mehmed Vüsûlî Efendi, Molla Çelebi); Üçüncü Sultan Muradın Haremi Hümâyundaki kadın mü-sâhiblerinden. Ayşe Hubbî Hâtun ile evlendiği için Hubbî Mollası lakabı ile şöhret bulmuşdu (B.: Ayşe Hubbî Hâtun, cild 3, sayfa 1635). Cami deryâ kenarındadır, kurbinde olan mek-

teb ve hamam da bu camiin evkafındandır. Camiinin mahfili hümâyunu vardır. Bir kaç defa tamir görmüşdü, 1238 cemâziyelâhirindeki büyük yangında (M. 1823) bâzı etrafı rahnedar olduğundan külli tâmir görmüş ve mahfili hümâyunu da genişletilmişdir; mahallesi vardır". Tahsin Öz "İstanbul Camileri" isimli ese-

rinde şunları yazıyor: "Sâhilde olan bu mâbed Mimar Sinanın eseri olup 1589 senesinde yapılmıştır. Mihrabı çıkıntılı, merkezî kubbe dört sütûna müstenid olup beş yarım kubbe ile çevrilmiştir. Altı sütûna müstenid beş kubbeli son cemaat yeri 1958 yılında yeniden yapılmıştır, kalem işleri de ihyâ olunmuştur. İki yanında kalkan duvarları vardır. Camiin önündeki barok stildeki çeşme 1201 (M. 1786-1787) de Koca Yusuf Paşa tarafından yaptırılmıştır ve 1958 de camiin karşı tarafına nakledilmiştir. Camiin sağ tarafında bulunan Molla Çelebi Hamamı (B.: Fındıklı Hamamı) da 1958 de yıkılmış, yeri yeşil saha olmuştur".

Cami büyük kubbe altındaki kasnakda 8, mihrab duvarında altı üstlü altışardan 12, iki yan duvarda altı üstlü dörderde, 16 ve son cemaat duvarında da 2 olmak üzere cem'an 38 pencere ile aydınlatılmıştır. Sağ tarafda bulunan minâreye hem camiin içinden hem de son cemaat yerinden iki kapu ile girilir. Köfeki taşından yapılmış nimâre ince ve zarif, şerefe altı ve petek kısmı kabartma çiçek tezyinatı ile bezenmiştir. Kadınlar mahfiline sol taraftan bir merdivenle çıkılır.

Camiinin sağ duvarı önünde, pencereli bir duvarla bölünmüş biri büyükce, biri küçük iki hazîresi vardır, büyüğünde 12, küçüğünde de 4 kabir vardır. Camiin bânisi Mehmed Vüsûli Efendinin kabri Eyyubsultandadır.

Camiin oldukça geniş olan avlusunda mihrab duvarı önünde bir musalla taşı ve onun önünde de deniz tarafındaki avlu duvarına bitişik bir bölme içinde ve bir kaç basamak merdivenle inilir çukurda 9 abdest musluğu bulunmaktadır. Avlunun yine o tarafında ayrı bir bölme içinde ayak yolları vardır.

1970 yılı aralık ayında ziyâretimizde camii çok bakımlı durumda idi. İmamı Balıkesirli Mehmed Yıldız Efendi imam hatib okulu mezunu ve Yüksek İslâm Enstitüsü öğrencisi idi; iki müezzini bulunup biri Elazığlı Hilmi Demirci, biri de Bigalı Cahid Uysal, yüksek okula devam etmekte idiler, bu üç gencin üçü de yabancı dil biliyorlardı ve civarda dolaşan turistlere yararlı olmakta idiler.

Hâlid ERAKTAN

FINDIKLI ÇELEBİ HAMAMI SOKAĞI — 1934 Belediye Şehir Rehberine göre Beyoğlu Kazasının Galata Nahiyesinin Ömeravni Mahal-

lesi yollarından, Mebusan Yokuşu ile Meclisi Mebusan Caddesi arasında bir dirsekli bir sokaktır; cadde ile olan kavuşağı Fındıklı Camii ve zamanımızda mevcut olmayan Fındıklı Hamamı (Çelebi Hamamı) karşısına rastlar, bu cadde kavuşağında iki büyük binâ bulunmaktadır, sağ tarafda Samer İş Hanı (altında Türk Ticâret Bankası Fındıklı Şubesi) ve sol tarafda Akbank Genel Müdürlüğü binâsı; yokuş yukarı çıkılarak sola bir dirsekli kırılır ki o noktada da Fındıklı P.T.T. binâsı bulunmaktadır, bu binanın önünden 35 beton basamakla Bilezik Sokakı ile bir irtibatı bulunmaktadır. Bakımlı ve asfalt döşenmiş olan sokakda üçer katlı o ahşap evle 5-7 katlı büyük apartmanlar ve hanlar ve 1 bakkal, 1 kasab, 1 lokanta, 1 terzi, 1 nalbur, 1 elektrikçi dükkânı, 1 garaj vardır; kapu numaraları 1-21 ve 2-22 dir (1934 B.Ş.R. Pafta 15/169).

Bibl.: H. Eraktan, not, 1971 mart.

FINDIKLIDA GÜMRÜKEMİNİ HÜSEYİN AĞA YALISI — XVII. yüzyılın ikinci yarısında İstanbulun en mükellef, muhteşem yalılarından; Dördüncü Sultan Mehmedin sık sık geldiği bir yalı idi, sâhibi Gümrükemini Hüseyin Ağa da devrinin ricâli arasında aşırı derecede zenginliği ile meşhurdur. Yalı hakkında en küçük bir bilgimiz yokdur (B.: Hüseyin Ağa, Gümrükemini).

1814-1815 arasında tanzim edilmiş bir Bostancıbaşı Defterindeki kayde göre bu meşhur yalı geçen asır başlarında en az yüzelli yıllık bir binâ olarak duruyordu.

FINDIKLI HAMAMI — Fındıklıda, Top-hânedan Kabataşa giden ana cadde üzerinde Fındıklı Camiinin yanında ve sağ tarafında İstanbulun Mimar Sinan yapısı en şirin ve pek güzel çifte hamamlarından biri; 1958 de "imar" adı verilen ve İstanbulun üstünden geçen müdhîş yıkım fırtınasında san'at eserine ve tarihe omuz silken cehlin kör kazması ile yıktırılmış ve yeri yeşil sâha olmuştur. "Molla Çelebi Hamamı", "Molla Hamamı" isimleri ile de anılırdı; yanındaki büyük cami ile birlikte Anadolu Kadıaskerliğine kadar yükselmiş Mehmed Vüsûli Efendi tarafından yaptırılmıştır. Evliyâ Çelebi Fındıklıdan bahsederken bu hamamın kopusu üzerindeki kitâbenin tarih beytini şöyle kaydediyor: