

İSTANBUL, TOPKAPI SARAYI

HÜNKÂR VE VALİDE SULTAN HAMAMLARI

HM 39  
40  
41

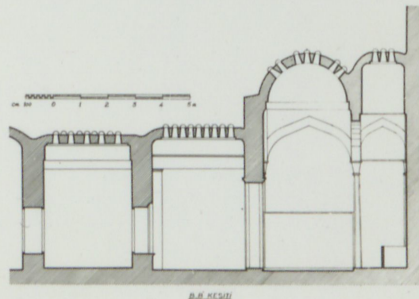
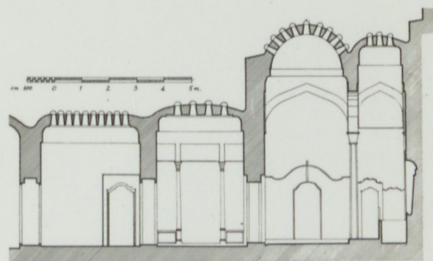
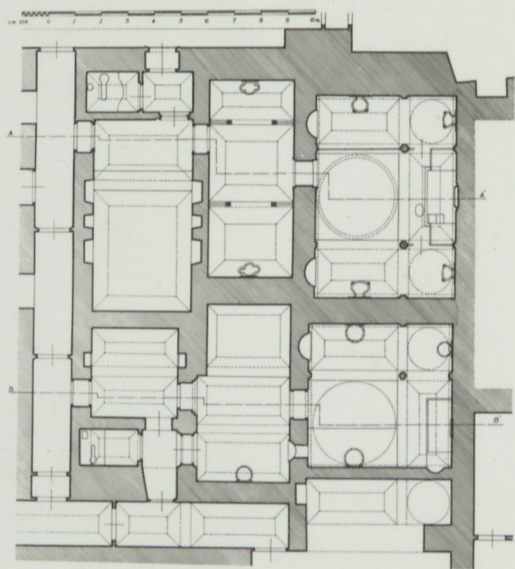
TA 12-x ... üç hamam bina olunmuştur

TE 13-3 Sarayı Hümayunda üç bab hamam bina olunmuştur.

TM 10-5 Ve Sarayı Cedidi Hakanide üç bab hamamlar bina olunmuştur.

AKF.SY.I140.

İSTANBUL TOPKAPI SARAYI  
HÜNKÂR ve VALİDE SULTAN HAMAMLARI  
RÖLÖVESİ. M: 1/50



II. Selim Hamamı denilen Hamam'ın  
<sup>aslı</sup> Fatih devri yapısıdır. Scorellanın  
resminde görülen hamamdır. Sınan

II. Selim zamanında onarımı olmalı-  
dır.

Scorella panoramaları 15 yüzyıl sonunda  
veya 16 yüzyıl başlarında yapılmıştır.  
Resimlerde Harem hiç yoktur. Kullerin  
hepsi vardır.

# BOĞAZICI ÜNİVERSİTESİ

P. K. 2 BEBEK - İSTANBUL, TELEFON: 65 34 00

TEMEL BİLİMLER FAKÜLTESİ

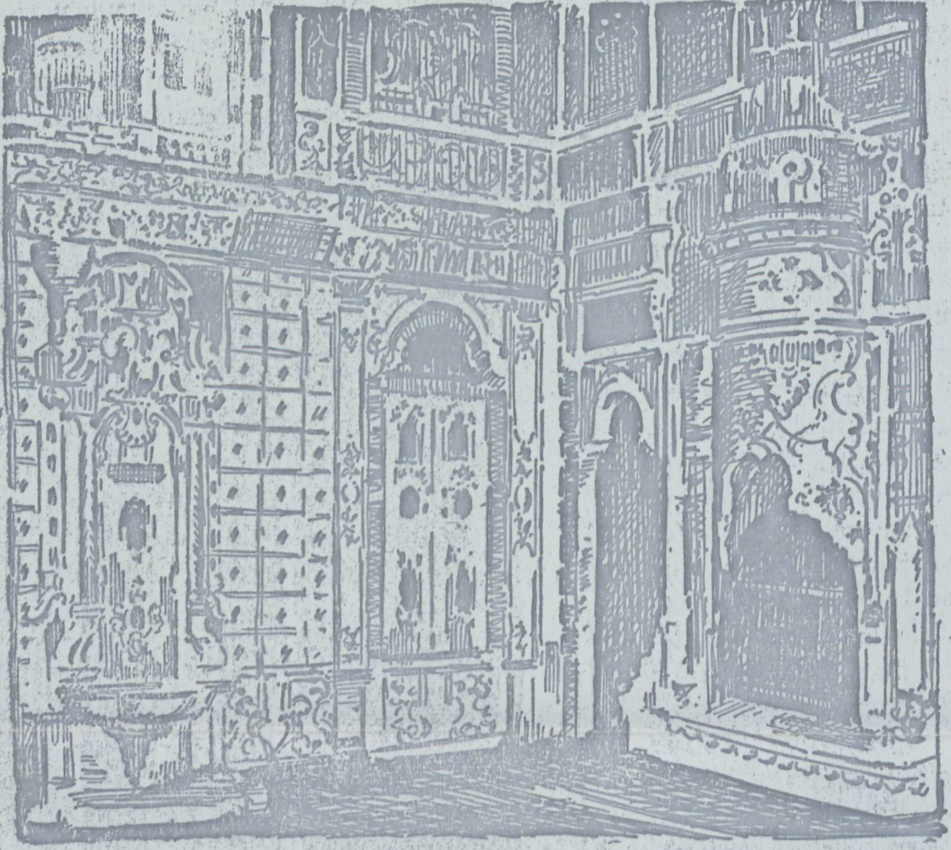
BEŞERİ BİLİMLER BÖLÜMÜ

Yine büyük bir kubbe ile örtülmüş olan hamamın söğüklüğüne, köşkün (Fatih Köşkü) revakli cephesinden ayrı kapu ile girilir. Köşkün muhakkak ki güzel olması gereken asıl hamam kısmına gelince, maalesef yıkılmıştır. S. 75.

Herhalde hatırlarda kalmıştır, sarayda Pâdisallara mahsus bir muhtesem hamam da yine Minar Sinan eliyle Enderûnu Hümmâğında, Fâtih Sultan Mehmed Köşkü'nün yanında yapılmıştır. Seyyidî'nin (Câmelâ'nın) pencere kenarından Marmaraya ayak altında gören Enderûndaki Hümmâkâr Hamamının söğüklüğü ve asıl hamam kısmı maalesef yıkılmıştır. S. 199

Reşat Ekrem Koçer, Topkapu Sarayı, İst. 1960

İkinci Selim'in Minar Sinana yaptırdığı meşhur hamamın... S. 90, 137,



Birinci Abdülhamidin Yatak odası  
(Fotoğraftan Sabiha Bozçalı eli ile)

altın yaldızlı ve nakışlı olup göbeğine dört köşe bir ayna konmuştur. Kapusunun üzerindeki türkçe manzum kitâbesine göre, bu yemek odası hicri 117 milâdi 1705) senesinde yaptırılmıştır.

#### HAMAM YOLU, HÜNKÂR HAMAMI, VALİDE SULTAN HAMAMI :

Topkapu Sarayı Harem-i Hümayûnunun çok karışık bir plânı olduğunu evvelce söylemiştim. Öyle zannederim ki bu yazıları rahat takip edebilmek için saray plânını daima göz önünde bulundurmak icab eder.

Hamam Yolu dar bir koridordur (Plânda 78 numara ile gösterilmiştir). Bu koridoru bir ucundan öbürüne yürürken dört kapudan geçeriz: Hamam Yolunun Hünkâr Sofasına açılan kapusu, yolun ortasında iki ara kapusu koridorun Vâlîde Sultan aralığına açılan kapusu. Ortadaki iki

ara kapu kapatılacak olursa, Hamam Yolu üç kısma ayrılmış olur, ve bu suretle Hünkâr Hamamı ile Vâlide Sultan Hamamı arasındaki bağ kesilmiş olur.

Bu kapulardan birinin üstünde mermer üzerine gayet güzel ve kalm bir sülûs hat ile şu beyit yazılmıştır:

Olup hasretkeşi teşriî bu hammâmı gevrek âsâr  
Kudumu Şehriyârî dehre eyler sûzi dil izhâr..

İçinde pâdişahların yıkandığı Hünkâr Hamamı (Plânda 79 numara ile gösterilmiştir) ile ona bitişik Vâlide Sultan Hamamı (Plânda 80 numara ile gösterilmiştir) genişlik bakımından pek az farklıdır, Hünkâr Hamamının tezyinâtına azıcık daha dikkat edilmiştir. Her iki hamam onaltıncı asırda Mimar Sinan tarafından yapılmış olup bir soyunma yeri, küçük bir soğukluk ve asıl hamamdan mürekkebdir. Üzeri yarım küre ve beşik kubbelerle örtülmüş olup ışığı kubbelerin tepe camlarından alır. İçleri gayet aydınlık, ferâhdır. Soğukluk ve asıl hamam kısımları gayet güzel çini panolarla muzeyyen iken bilâhara gördüğü bir tâmirde bu çiniler her nedense sökülüştür. Kurnaları altın yaldızlı tunç lülelidir. Ayna taşları kabartma nakışlıdır. Her iki hamamda birer tane de mermer banyo vardır. Hünkâr Hamamında iki kurna ve Vâlide Sultan Hamamında bir kurna gayet sağlam altın yaldızlı tunç parmaklık içine alınmıştır, bu kurnalar bizzat Pâdişah ile Vâlide Sultanın yıkandıkları yerlerdir.

Herhalde hatırlarda kalmıştır, sarayda Pâdişahlara mahsus bir muhteşem hamam da yine Mimar Sinan eliyle Enderûnu Hümâyûnda, Fâtih Sultan Mehmed Köşkünün yanında yapılmıştı. Soyunma yerinin (Câmekânın) pencerelerinden Marmarayı ayak altında gören Enderûndaki Hünkâr Hamamının soğukluk ve asıl hamam kısmı maalesef yıkılmıştır.

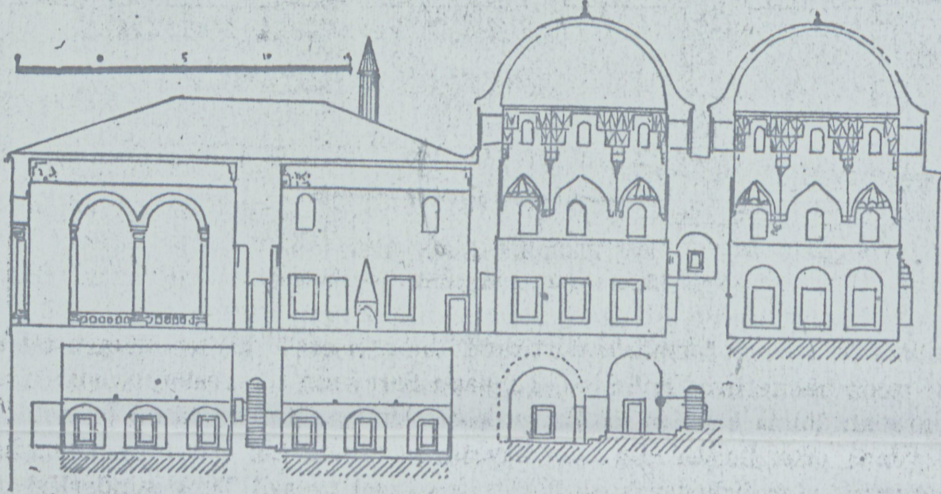
Pâdişahları Enderûn Hamamında dellâk iç oğlanları, bu Haremi Hümâyûn Hamamında da câriyeler yıkarlardı. Bir Osmanlı Pâdişahının, turna katarı gibi dizilmiş belleri peştemalli ve ayakları nalınlı kızlar tarafından yıkandığını gösteren frenk gravürleri vardır. Muhteşem bir saray hamamının mermer ve altın yaldızlı bronz akisleri arasında saç sakalı ağarmış bir Pâdişahın, gözleri nefis lezzeti ışıkları ile parlayarak cennet kaçkını hürî ve gilman misâli çıplak kızlar veya oğlanlar tarafından yıkanması, altın taslar, sırma işlemeli kırmızı peştemallar, sırma veya inci işlemeli tasmaları ile sedef kakmalı abanoz nalınlar, tepe camlarından çubuk çubuk süzülen ışıklar, bizim ressamlarımız için ne muhteşem ve ne orijinal bir tablo mevzuundur.

### BİRİNCİ ABDÜLHAMİDİN YATAK ODASI:

Hamam yolunda, Hünkâr Hamamının karşısındaki kapudan Birinci Abdülhamid'in yatak odasına girilir (plânda 82 numara ile gösterilen yer).

## FÂTİHİN KÖŞKÜ:

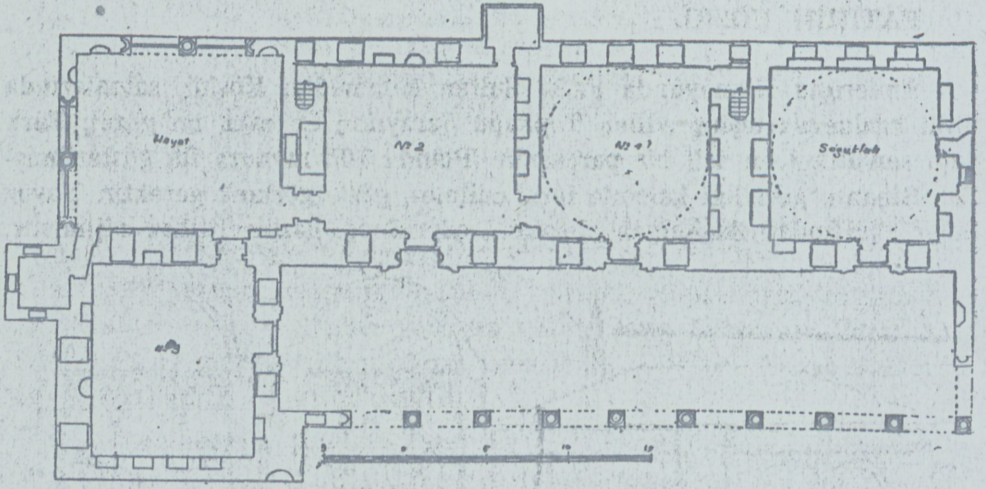
Enderunu Hümâyûnda Fatih Sultan Mehmed'in Köşkü, salonlarında milli hazinemiz teşhir edilen Topkapu Sarayının en eski, en güzel, Türk yapı san'atının en asil bir parçasıdır (Plânda 105 numara ile gösterilmiştir). Binanın güzelliği kalemlle târif edilmez, gözle görmek gerekir. Yavuz Selim tarafından ikametgâh olmaktan çıkarılmış, hazine ittihaz edilmiştir.



Fâtih Köşkünün kesid resmi  
(Ekrem Hakkı Ayverdi arşivinden)

Bir bodrum katı üzerinde inşâ edilmiş olan bu muhteşem köşk, limanı, Boğazı ve Kadıköyüne kadar Anadolu yakası ile Marmarayı gören bir açık hayat, üç salon, bir soğukluk ve bir hamamdan mürekkeptir. Köşkün saray avlusu cephesinin önünde de dokuz sütunlu, geniş, gönül açıcı kemerli bir revak vardır. Salonlardan ikisi ahşap çatı ile örtülmüş ocaklı salondurlar. Açık hayat bu iki salonun arasındadır, yâni bu ocaklı salonlardan biri limana, biri de karşıda Anadolu yakasına nâzırdır. Anadolu yakasına bakan ocaklı salonun, binâdan dışarıya çıkmış, gayet güzel, şahnişi vardır. Bu salondan bir kapı ile kubbeli salona geçilir. Kubbeli salonu hamamın soğukluğundan gayet kalın bir duvar ayırmıştır. Bu duvarın içine yerleştirilmiş bir merdiven ile de «bodrum» adını verdiğimiz alt kata inilir. Biz bodrum diyoruz, burası da bendegân için bir ikametgâh olarak yapılmıştır. Yine büyük bir kubbe ile örtülmüş olan hamam soğukluğuna, köşkün revaklı cebhesinden ayrı kapu ile girilir. Köşkün muhakkak ki güzel olması gereken asıl hamam kısmına gelince, maalesef yıktırılmıştır.

Fâtih'in bu şâheser köşkü, hazine dâiresi ittihaz edilirken, açık hayatın ortada birer sütun ve duvar kenarlarında da ikişer yarım sütun üzerine



Fâtih Köşkünün plâni  
(Ekrem Hakkı Ayverdi arşivinden)

atılmış iki köşe duvarındaki dört zarif kemerin arası doldurulmuş, orası da bir salon hâline ifrağ edilmişti. Topkapu Sarayının son restorasyonunda ve sonradan dolma kısımlar sökülmüş, kemerler ve sütunlar bütün letafeti ile meydana çıkarılmıştır. Bu açık hayatın ortasında bir de şadırvan vardır. Şadırvan sular fışkırtarak ve hayatı, en güzel ve asil Türk minderleri ile döşeyerek, bir yaz gecesi mehtâbında burada oturduğunuz tahayyül ederseniz, kendinizi bir peri masalı içinde bulursunuz. Hele önümüzde altın ve gümüş prıltıları ile mükellef bir sofrâ, sofrada bâde-i gülrenk, hizmetinizde bir sâkii servendâm, ve dizinizin dibinde sinâ bülbulü bir yâr-ı ve fâkâr var ise, işte efendim Allahın bahtiyar kulu o kimseye derler...