

MELEK AHMED PASA CAMI'I , DİYARBAKIR

CM 8

TM (1771)

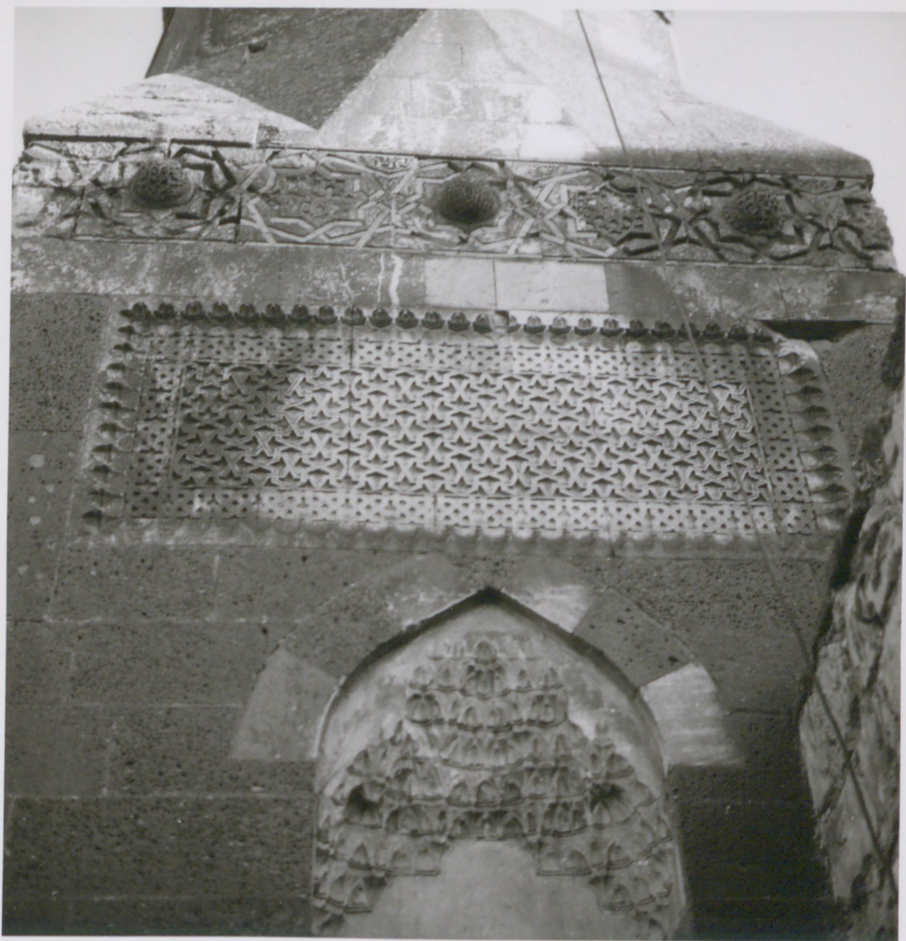
AKR-SC-D-4

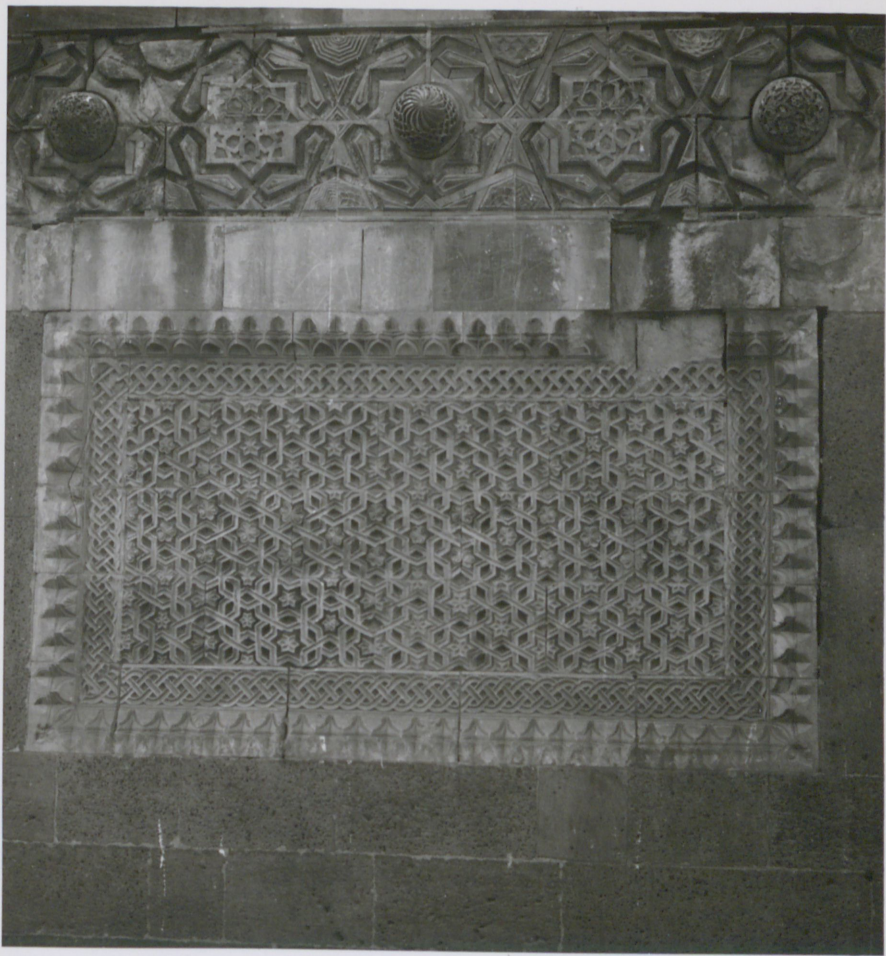
1













22.9.77

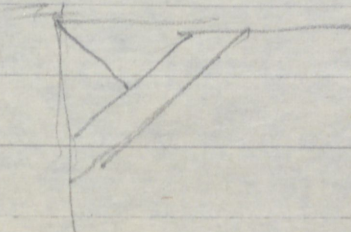
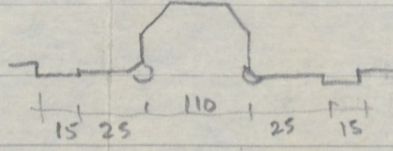
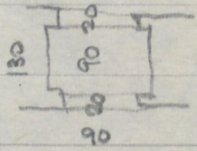
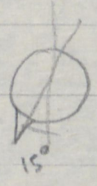
Melik Ahmet Paşa

Mihrab 5 hörs, stal. Osmanlı çini ile kaplı, mavi renkli
Nimber ahşap ve yeni

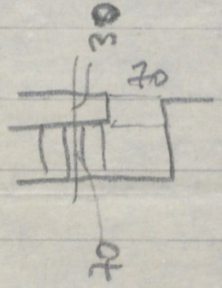
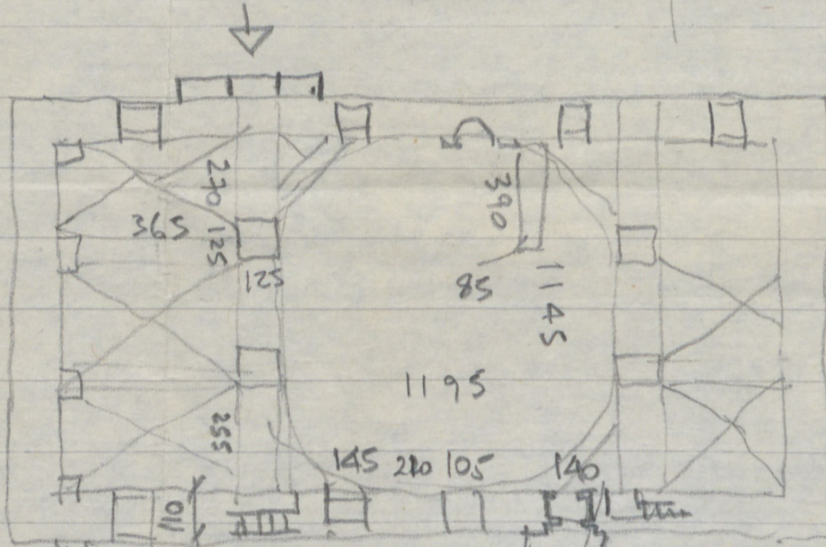
Düvar stübleğinde çini / üst per. renkli camlı / pencere kan. orij.

Kubbeye için de kalın işi sırtlar, pandomitlerde, içinde sırtlar.

Çuha meşel yeni / tepe per



Esas kapısı
cadde tarafında
alttan aynaya giriliyor,
giriş, sara taş



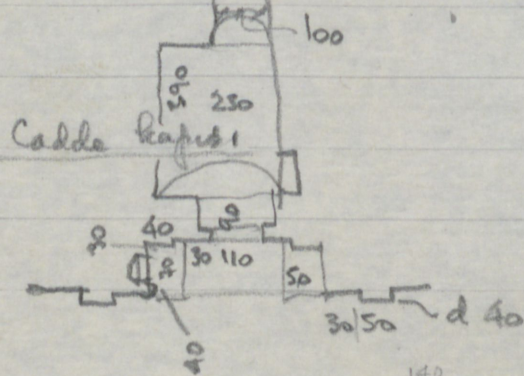
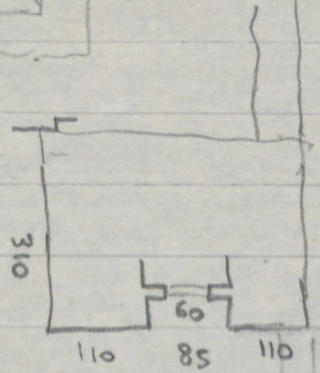
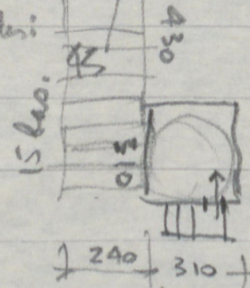
(Urfa) Melik Ahmet Caddesi

Des. dış. sıyah, beyaz. / kubbeye başına
kita benî yab. sıyah taş, us. sıra tuğla
Kepi için de lüka. minare beyaz taş

Melik Ahmet Paşa Camii H. 999

Minare kaidesinde, papuğu

altında mavi çini, işlenmiş parça



140
110
160
410

MELEK AHMED PAŞA CAMİ'İ, DİYARBAKIR

TM (67) "Âmidde Melek Ahmed Paşa Camii",
Meriç, s. 27.

BOĞAZIÇI ÜNİVERSİTESİ

REKTÖRLÜK

Melek Ahmed Paşa Câmii = Sahibi Kürt olup
kayır sahibi bir vezir imiş. Ama bizim Melek
Ahmet Paşa gibi nam-ı değil imiş. Bir Melek
Ahmet Paşa imiş. Bu nur-ı câmii Rum kapısı
yanında dır.

Evlâya Çelebi (Zillîoğlu) C. 3-4., s. 1120.

(Melek Ahmed Paşa camii'ni) Kürttür. Sahib-i
kayır bir vezir-i dilîr imiş. Ama bizim
Melek Ahmed Paşa gibi nam-ı değil imiş. Bir
Melek Ahmed Paşa imiş. Bu camii-i pür-nûr
Rum kapısı kurbündedir.

C. IV . ss. 32 - 33

BOĞAZICI ÜNİVERSİTESİ

REKTÖRLÜK

Melek Ahmed Pasa camii - Bâtie par le
gouverneur Melek Ahmed Pasa en 999/1591.
Mosquée à deux étages sans portique, avec
un vestibule au rez-de-chaussée, une
cour et une salle de prière au premier
étage. Coupole couverte de plomb, sur
tambour octogonale. Minaret cylindrique
dont le soubassement carré est décoré
de panneaux d'arabesques.

Albert Gabriel, Voyages Archéologiques
dans la Turquie Orientale (Paris, 1940)

s. 200.

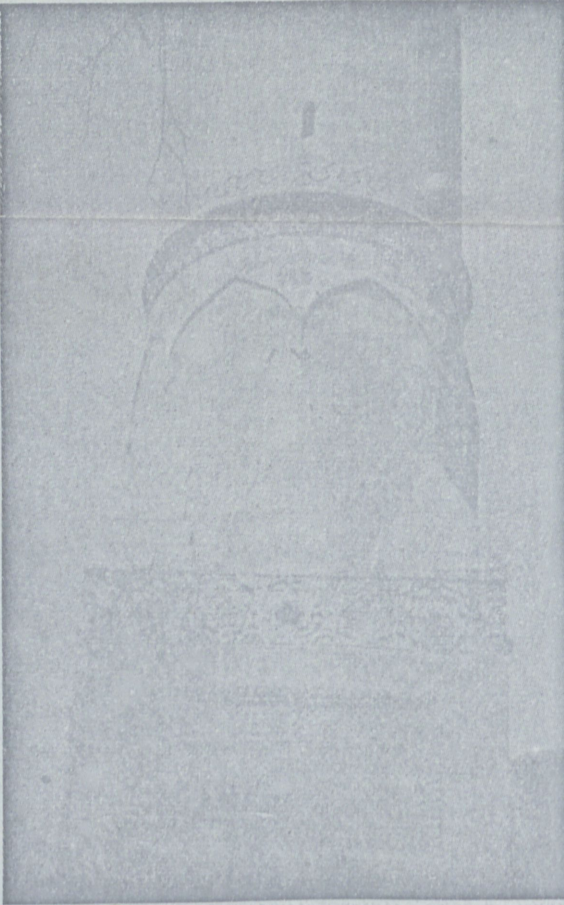
Şevket Bey Sansözlu, Kısaltılmış Diyarbakır Tarihi ve
Âbideleri (İstanbul, 1963)

Melek Ahmed Camii

Buna «Melik Ahmed Camii» de denir. Diyarbakırlı Melek Ahmed Paşa tarafından h. 995 — 999 (m. 1587 — 1591) yılları arasında yaptırılmıştır. «İçeride sağlı sollu ikişer fil ayağı üzerinde yükselen kemerlerle teşekkül etmiş sekizdül bir kaideye oturmuş tek kubbeli bir binadır. Yanlarda merkezi kısımdan alçak olmak üzere mevki alan mahfil kısımlarıyla plân mustatilleştir.

Caminin mihrabı kâmilen çiniden yapılmıştır. Binanın dahilen duvarlarında çepçevre çiniden lâmbripler varmış, fakat bugün yalnız izleri kalmıştır. Mimberi klâsik bir san'at nefisesidir. (3).»

Minaresi yarıya kadar iki merdivenlidir, yarı yerde bu iki merdiven birleşir ve iki yol da bir birini görmez.



Melek Ahmed Paşa Camii Minare Kaidesi

Bu tarif edil'len cami zeminine birkaç kademe ile çıkılır, altında ayrıca bir bodrum katı vardır ki bu hususiyetiyle Diyarbakır'de yegânedir.

Camie her nedense son-cemaat yeri yapılmamıştır. Minaresi takriben beş metrokadar geride, müf'ferid yapılmıştır Mahallî san'at telâkkisine göre nefis ve müzeyyen dört köşeli bir kaide üstünde tam üstüvane ve kesme taştan bir gövde ile yükselen bu güzel minare istilâktilli bir şerefeyi haizdir.

Kaidesinin tezyinatı şayanı dikkat bir olgunluk gösteriyor. Çini mozaiklerle süslü olarak bir band halinde kaideyi dolaşan rölyef tezyinat, yüksek bir zevk ve meharet mahsulü olmuştur.

3) — Aynı müellif, bahsi geçen yazı.

Metin Sözen, Diyarbakır'da Türk Mimarisini
(İstanbul, 1971)

MELEK AHMET PAŞA CAMİSİ

Melik Ahmet Paşa Camisi adıyla da tanınır. Diyarbakır'ın batısında, Urfa Kapsı'nın yakınındadır.

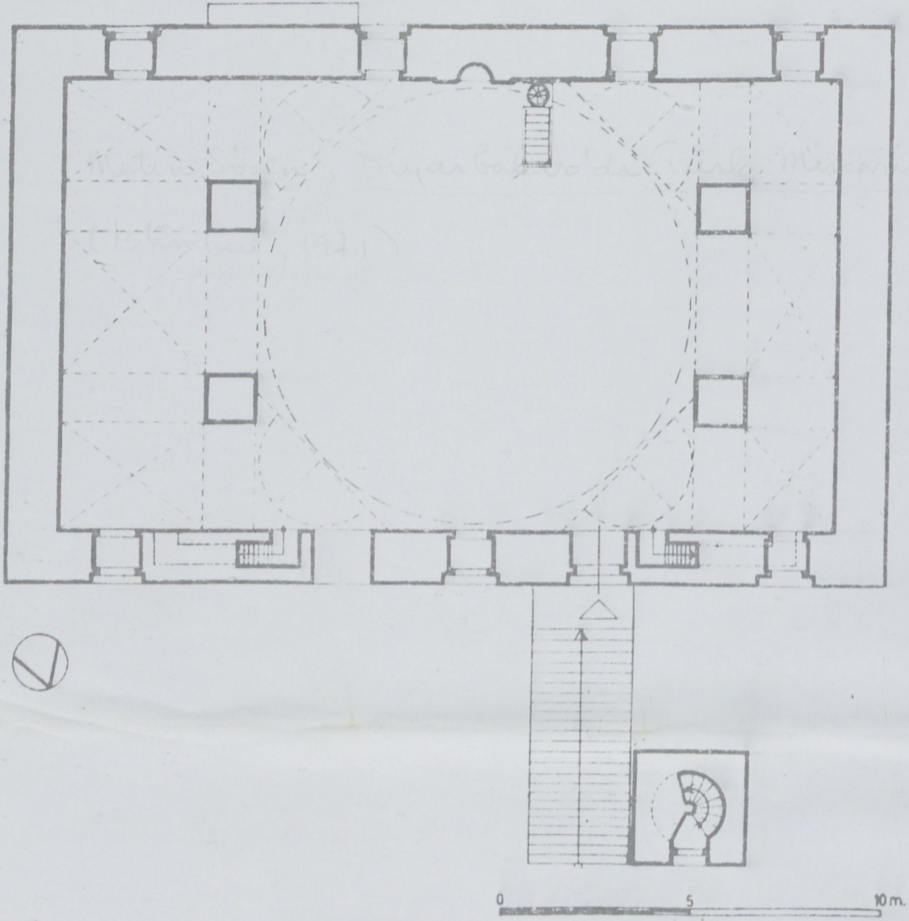
Tarihi : 1587 - 1591 m. (995 - 999 h.) yılları arasında yapılmıştır.

Yaptıran : Diyarbakırlı Melek Ahmet Paşa tarafından yaptırılmıştır.

Mimarı : Tuhtetül Mi'marin'de Mimar Sinan'ın eseri olarak geçmektedir. Sinan hakkındaki diğer yazmalarda bu durum belirtilmemiştir. (R.M. Meriç, Mimar Sinan Hayatı, Eseri, Ankara 1965, s. 27).

Yapının İncelenmesi : Osmanlılar Devri'nde yapılmıştır. Altta depo ve eskiden dükkân olarak kullanılan mekânları bulan yapı, böylece yükseltilmiş ve merdivenle çıkılan bir cami haline getirilmiştir. Bu yönden, Diyarbakır'daki bazı camilerden ayrılmaktadır (Şek. 28,29; Res. 22). Caminin güney ve kuzey cepheleri siyah-beyaz taş sıralarından, diğer duvarlar siyah taşlardan yapılmıştır. Sekizgen kasmağı da siyah-beyaz taş sıralarıyla örülmüştür.

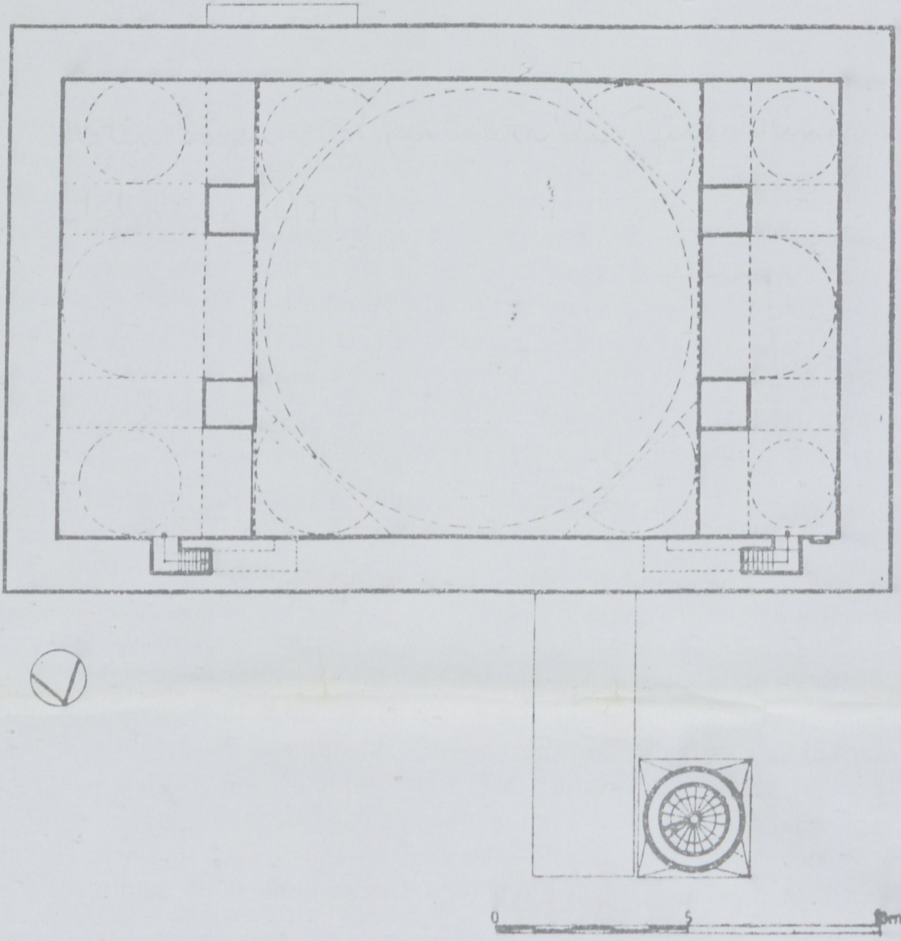
Melek Ahmet Paşa Camisi girişi diğer camilerden ayrılmakta, güney mihrap duvarındaki büyük bir portal, caminin altındaki yola geçit vererek kuzey kısmındaki avluya açılmakta, oradan merdivenlerle ca-



Şekil 28. Melik Ahmet Paşa camisi birinci kat planı

miye çıkılmaktadır. Ayrıca batı kısmının altından da ana caddeye açılan bir sokak geçmektedir. Güneyde, caddeye bakan portali duvardan dışarıya fırlamakta, üç dilimli bir kemerden sonra mukarnaslı bir nişle sonuçlanmaktadır. Portalin sağ ve solunda iki küçük niş yer almaktadır. Esas giriş kapısı kemerli değil, düz hatlıdır. Bu süslü portal, caminin güney cephesinin simetrisini bozmaktadır. Alt kısımda kalan alanlar bugün depo olarak kullanılmaktadır.

Kuzey kısmına gelince, güneyde olduğu gibi simetriye önem verilmediğini görürüz. Merdivenli çıkış, minare, sağ kısma rastlamakta, basit kemerli bir kapıdan camiye girilmektedir. Minaresi sağda, caminin biraz önünde, bağımsız olarak yapılmıştır. Bu minarenin kaide kıs-



Şekil 29. Melik Ahinet Paşa camisi ikinci kat planı

mı, taş dekorasyonu olarak ilgi çekicidir. Silindirik gövdesi ve mukarnaslı tek şerefesi, kaide kısmının zengin süslemesine göre yalın görünüşlüdür. Minaresi yarıya kadar iki merdivenli, yarıdan sonra birleşip tek merdiven olarak devam etmektedir. Yarıya kadar devam eden iki merdivenden çıkanlar, birbirlerini görmektedir. Diyarbakır camilerinde gördüğümüz minareler içinde çini kullanılanlardan birisi de, Melek Ahmet Paşa Camisi minaresidir. Mozaik çinili bir şerit kaideye dolaşmaktadır. Minarede benzer örneğini görmüyoruz. Belki Şeyh Safa Camisi minaresinin kaide kısmındaki bir şeritte kullanılmış olabilir, fakat tek bir örnek kalmamıştır. Bazan bunlar taş kakma olarak kullanıldık-

larından, zamanla dökülmekte, fazla belli olmamaktadır. Halbuki duvarlara gömülen çini levhalar söküldüğünde veya döküldüğünde iz bırakmakta, az çok fikir vermektedir.

Melek Ahmet Paşa Camisi'nde Diyarbakır camilerinde sık sık rastladığımız zengin ve süslü son cemaat yeri yapımından kaçınılmıştır. Bu belki birazda yapının zeminden yüksek fevkanî oluşuna bağlanabilirse de, aynı durumda olupta son cemaat yeri yapılmış yapılar vardır. Melek Ahmet Paşa Camisi'nin iç görünüşü ve planı, bazı ufak ayrılıkla **Şeyh Safa Camisi**'ni anımsatmaktadır. Burada orta kısım, sağ ve solda bulunan iki ayakla yanlara açılmaktadır. Orta mekân tromplu bir kubbeyle örtülmüştür. Kubbe oldukça yüksek sekizgen bir kasnakla alt yapıya bağlanıyor. Kasnak kısmına dört sivri kemerli pencere açılmış, orta alanın yukardan ışık alması sağlanmıştır.

Yan mekânlara gelince : Burada iki katlı bir görünüm vardır ve iki yanda ikinci kat mahfil görevini yapmaktadır. Alt katlar üçer çapraz tonozla örtülü olmasına rağmen, üst katlar oval kubbemsi bir örtü şekliyle örtülüdür, orta mekâna tonozlar kemer şeklini alarak açılır.

Şeyh Safa Camisi'nde ise bu yan mekânlar iki kubbe, ortada bir beşik tonozla biçimlendirilmiş ve tek katlı olarak düşünülmüştür. Ayrıca kubbe dışardan konik bir çatıyla saklanmıştır. Bu ayrımlar dışında yapıların temel planları birbirine benzemektedir. Bir **Akkoyunlu** yapısında denenilen plan burada bazı değişikliklerle tekrar ele alınmıştır. Melek Ahmet Paşa Camisi'nde, yan mekânların iki katlı oluşu alt katların orta mekâna katılışı, **Şeyh Safa Camisi**'nden daha zayıftır.

Bu yapı ayrıca çinileriyle dikkati üzerine çekmektedir. XVI. yüzyılın **Osmanlı** çinileri caminin yerden bir metre yükseklikte duvarlarını kaplamaktadır. Bunların yanısıra ince uzun mihrabı tamamen çinilerle kaplıdır. Beş kenarlı mihrap nişinin; mukarnasları, köşe sütuncukları, başlıkları ve dış bordürleri boş yer bırakılmaksızın çinilerle süslenmiştir. Ayrıca doğudaki mahfile çıkışı sağlayan merdivenin yan duvarlarında zengin ve değişik motifli çiniler yer almaktadır.

Kısaca özetlersek; Melek Ahmet Paşa Camisi fevkanî bir yapı, yani altta dükkân ve depoları, içinde göz alıcı çinileri, süslü minare kaidesiyle, ve önemlisi merkezi bir plan özelliği taşımasıyla, **İstanbul**'dan uzakta bir **Osmanlı** yapısı olarak ilgiyi üzerine çekmektedir.

BİBLİYOGRAFYA :

- K. BAYKAL-S. SAVCI, Diyarbakır Şehri «Broşür», Diyarbakır 1942, s. 72.
- S. BEYSANOĞLU, Kısaltılmış Diyarbakır Tarihi ve Âbideleri, İst. 1963, s. 134.
Diyarbakır İl Yıllığı 1967, Ankara 1967, s. 326-327.
- S. ÇETİNTAŞ, Anadolu'da San'at Tetkikleri, Cumhuriyet Gazetesi, 28.Mayıs.1937,
s. 5.
- K. ERDMANN, Zur türkischen Baukunst seldschukischer und osmanischer Zeit, Is-
tanbuler Mitteilungen 8, ayrı basım, 1958, s. 1-39 (35).
- U. ETİ, Diyarbakır, Diyarbakır 1937, s. 68.
Diyarbakırlı Melek Ahmed Paşa ve Eserleri, Karacadağ, Diyarbakır 1938,
c. I, sayı 2, s. 9-12.
- Evliya ÇELEBİ, Seyahatnâme, İst. 1314, c. IV, s. 32-33.
- A. GABRIEL, Voyages Archéologiques dans la Turquie Orientale, Paris 1940, s. 200.
- G. GOODWIN, A history of Ottoman architecture, London 1971, s. 309-310.
- B. GÜNKUT, Diyarbekir Tarihi, Diyarbekir 1937, s. 123.
- B. KONYAR, Diyarbekir Yıllığı, Ankara 1936, c. III, s. 197.
- R. M. MERİÇ, Mimar Sinan, Hayatı, Eseri, Ankara 1965, s. 27.
- İ. TOKAY, Diyarbakır, s. 35
- O. YALÇIN, Diyarbakır, İst, 1959, s. 15.