

SINAN

CM 33

HÜSEYİN PAŞA CAMİİ — KÜTAPHA.

TB (1-61)

TE (1-62)

TM (1-64)

TEK-KUŞBELİ

5)

Kütahya Kala Hüseyin Paşa Camii. Kapı kitabesi (onarım)

<p>ایرینکاه زینده ای میزبان</p>	<p>ملاوت نایب دست این صاحب بیعتی</p>
<p>صدورن ای اورسون بو نور تو ایان</p>	<p>ارجانه منله اولدی اعیان سنی</p>
<p>ایوب ایسی چون حضرت یزیدان</p>	<p>برادر حسین پاشا بنایت روکی جیبی</p>
<p>مصلحت اولسون مده غمسه همسران</p>	<p>من بخش ایلی جان اولدی قیض</p>
<p>ایدری ایبرو نفسی حضرت مشان</p>	<p>قدیر لطفی ایبروانده زو ابلداں کس</p>
<p>چو است وقت ایلمکله اولور غمسه ایان</p>	<p>مؤذکر او قور اخلاص امام انه کس</p>
<p>قدور سوزک اولور بکله سبب شفران</p>	<p>کل ای بر شوی هاکم ایچ کلیم ایلمک یمنی</p>
<p>بر ایلمدی جمن اولور سبحان</p>	<p>کوب سال پیکت او حوزون قنبر ایلمک قنرا</p>

شهدنا انك مستبكر القادر
فان ولدنا اولادك معونتنا
صاحب القلم بنافار حيا
صاحب القلم بنافار حيا
فوزع دولته وادب وروعه

وكيف في الحجاز وروعه
الذي في الحجاز وروعه
الذي في الحجاز وروعه
الذي في الحجاز وروعه
الذي في الحجاز وروعه

نجم اولادك خصنا
فقط وادب وروعه
كروم وروعه
ميسر اولادك
محمد زور وروعه

ملا من فضله صلح
وردنا السلطان
اسمك اللين
صالحين
خالصين





1976

KÜTAHYA, LALA HÜSEYİN PAŞA





I-32 LALA HÜSEYİN PAŞA

(1976) 7.





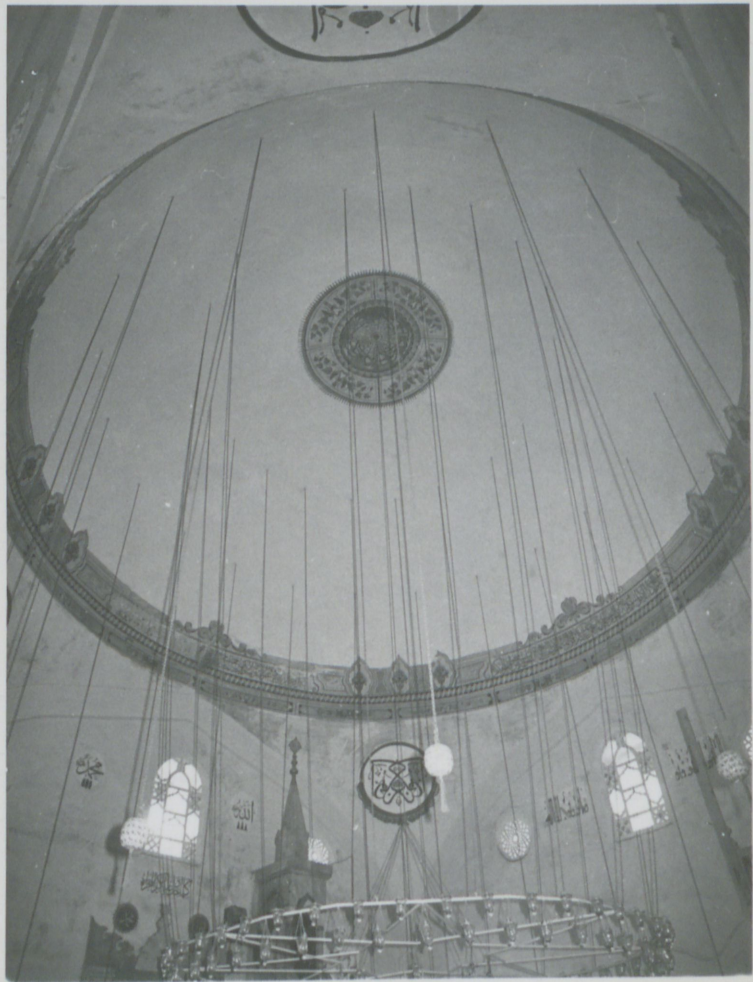


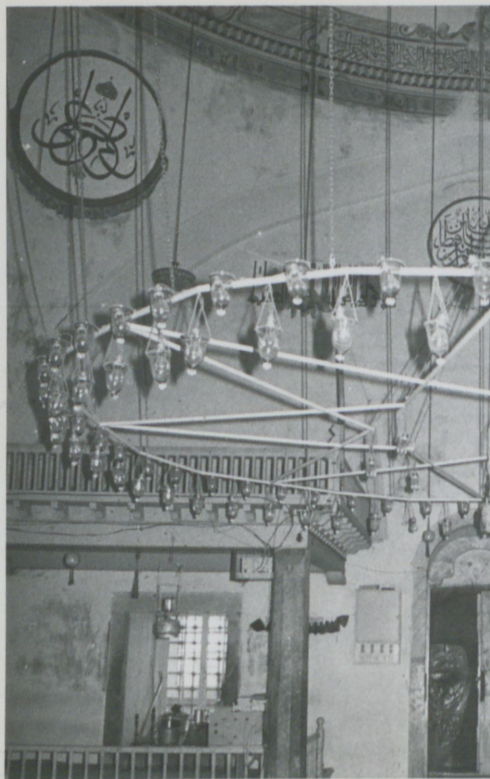
I-32 LALA HÜSEYİN PAŞA

10.
(1976)

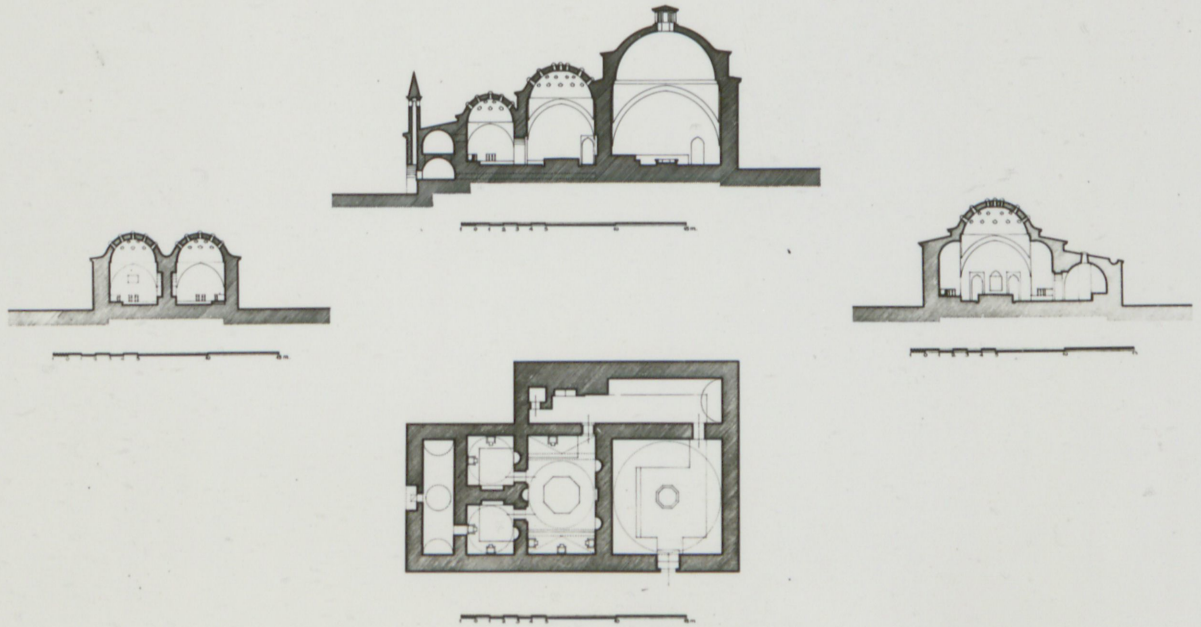




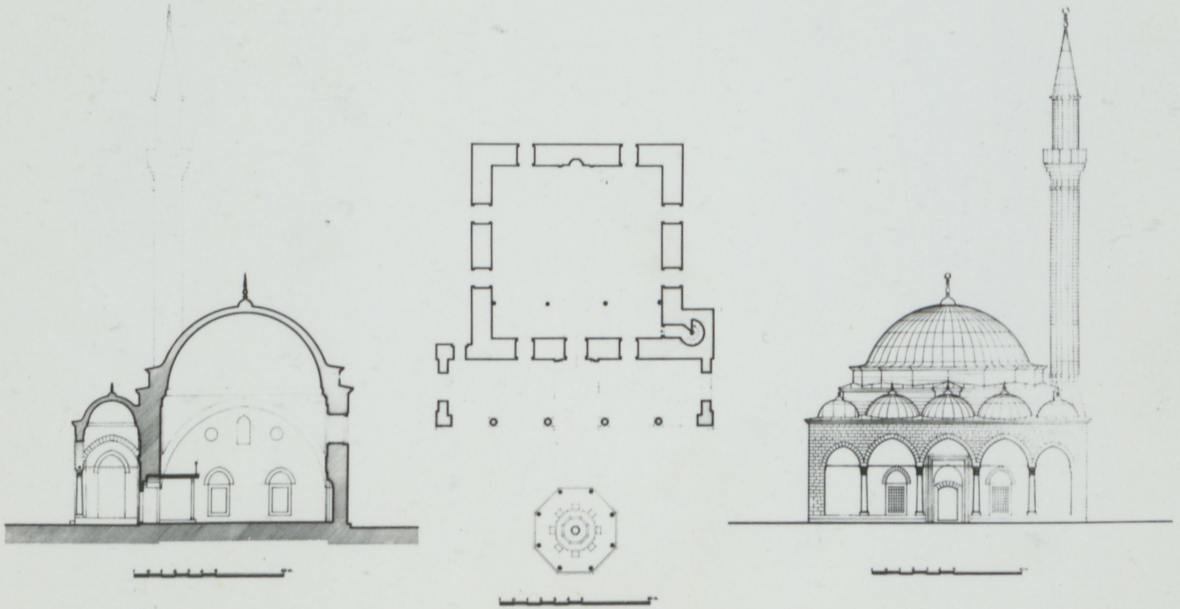




KÜTAHYA LALA HÜSEYİN PAŞA HAMAMI M: 1/100



KÜTAHYA LALA HÜSEYİN PAŞA CAMİİ. M:1/100



KÜTAPHYA, HİSŞEYİN PAŞA
11.11.76

Beden duvar
Sembolik kesme taş

Sağın kubbe

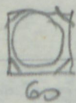
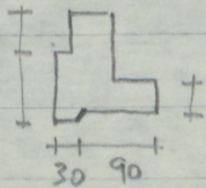
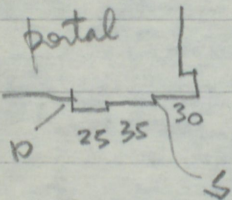
başlıklar bellesah, mermir sütun

sey san swa

camelân

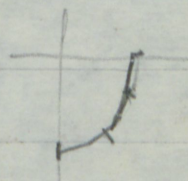
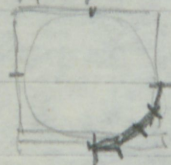
mihrab gii mermir, minber de

portal

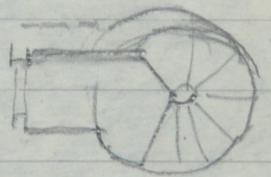
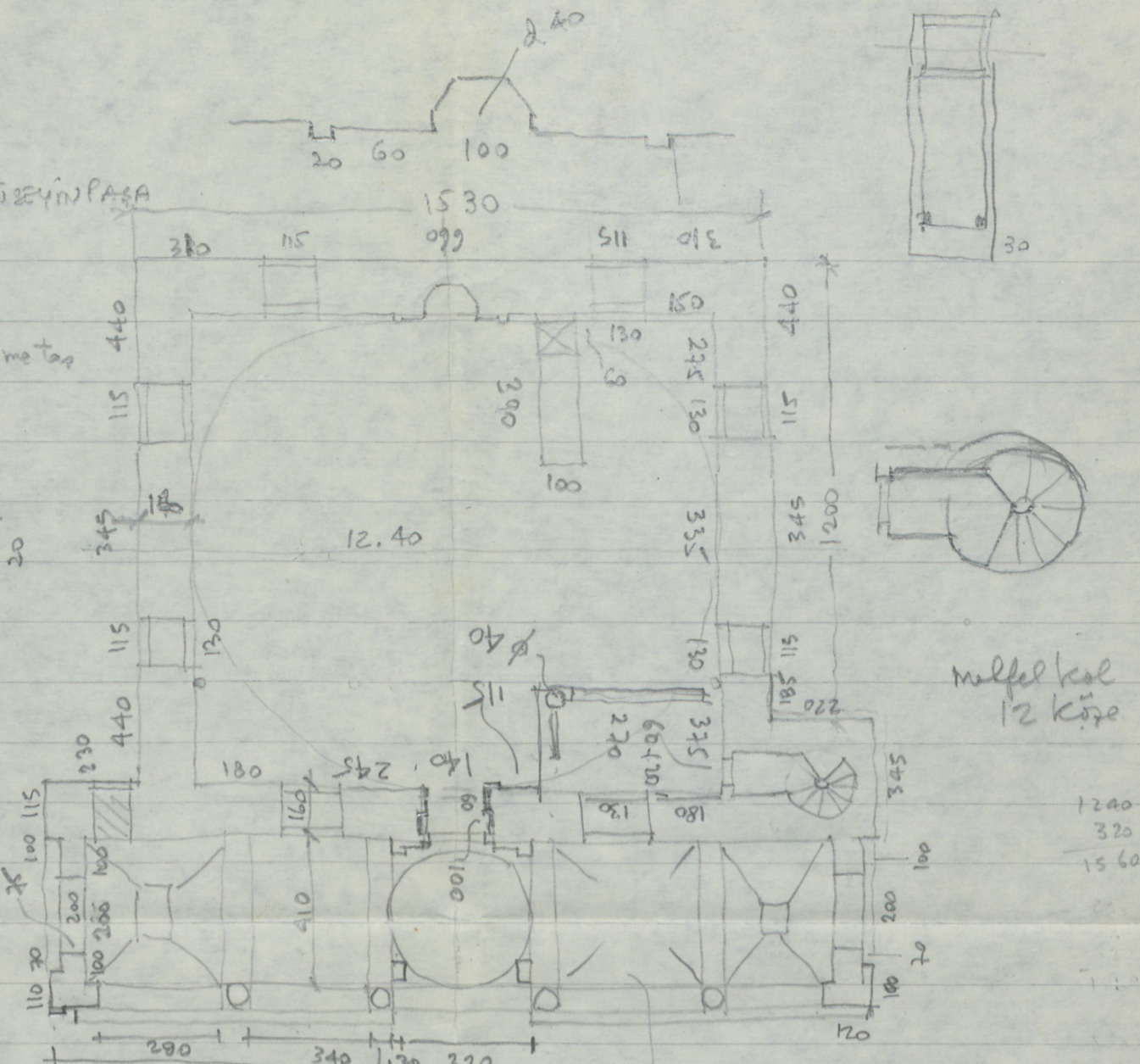


Kasnak 16 hüse

taban taşları
duvar. diğelli
ahşap, çati kısımit



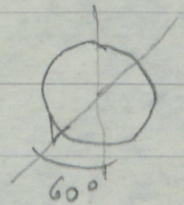
minare tuğ la
selçuklu uslubunda
petek swalı, yeri



muffel kol
12 köşe

1240
320
1560

17.6
3.6
21.20 = 47°



HÜSEYİN PAŞA CAMİ'İ, KÜTAHYA (1566-1570 arası)
kitabesi yok.

TR

TE (62) "Kütahyada merhum Hüseyin Paşa Camii".
Meriç, s. 82.

TM (60) "Camii Hüseyin Paşa der Kütahya - Türbesi
Eyvub yolunda". Meriç, s. 27.

Kubbe çapı 12.40 m. / Pandantif

Duvar kal. 160 sm. / düzgün kesme taş.

Son Cemaat y. 21.20 x 4.70. Beş göz. Yanları kapalı.

çifti kelimesinin doğrusu çifti dir burada yanlış yazılmıştır.

çifti = hamse-i sekki çok eskidir, (çifti = hamseyi) şeklinde yazılır.
manâ üzere gelirdi.

çifti şekli yanlış doğrusu çifti dir. by. örnek olan
bu yanlış düzünü şekilde yazılır.

çifti ile işaret eden 'çifti' süp. kelimesi

BOĞAZIÇI ÜNİVERSİTESİ

REKTÖRLÜK

KÜTAPHA

Lala Hüseyin Paşa camii onarımı.

Vahifler. 1962-66.

162.784.78 TL.

EVLÛYA ÇELEPİ, C. IX. S. 22

BOĞAZIÇI ÜNİVERSİTESİ

REKTÖRLÜK

Ve yeni mahallede Hüseyin Paşa camii
gayet mesiregâh bir şirin ruşenâbâddir.
Haremünde azîm çınar-ı müntehalar
var kim evce sercekmiş ve gayet
metündür. Üzeri kursun örtülü cami'i
lâtifdir.

Kapa üzerinde onarımî tabiri. İki sütun üzerine
sekiz satır. Selâz beşitlik, H. 1310. ~~Fatih~~ Son beşit.

"gelip sâl bir üç yüz on hitâm buldu bu ta'mîri
Bihamdillah muvaffak eyledi hatmin ulu Süb'hân"

Onarımî Evlâz H. 1250 tarihli. Kamili ağa

BOĞAZIÇI ÜNİVERSİTESİ

REKTÖRLÜK

Kale Hüseyin Paşa Camii, Kütahya

Vahiflerca onarımı, 1970-71

128,097.71

Cumhuriyetin 50. yılında Vahifler, s. 32.

1-62

HÜSEYİN PAŞA CAMİİ

yeri:

Kütahya

yapılan:

II. Selim'in talası, Anadolu ve Rumeli Beylerbeyliklerinde bulunmuş, vezirlik yapmış, tütkünlü lakabıyla tanınan Hüseyin Paşa (öl. 1572/980) Merzban Edirnekapı dışında Mustafa Paşa denqâbi köşesindeki sebilin yanındadır.

yapılış tarihi:

Kütahya'da Vali bulunduğv 1566-1570 yılları arasında. Vakfiyesi 1570/977 tarihli dir.

Kitâbesi :

2 yoldur.

Tek kubbeli, 3 qözlü son cemaat yeri olan, minaresi sağda bir camidir.

TE 1-62 (Kütahya'da merhum Hüseyin Paşa Camii)

TB

TM nevi evvel (63) (Camii Hüseyin Paşa der Kütahya - Türbesi Eyyub yolunda)

Evlîya Çelebi

İsmail Habîbî Hünçarlı, Kütahya Şehri, İstanbul, 1932 s. 146-147, res. 53.

İbâdetihâneye hizmet eden eskâb-ı hayrâte
Eder dergâh-ı ~~izzette~~ Hüdâ-yı lemyezel ihân

Livechi'llah muzaffer oldular ihyasına derhal
Sudurunda ~~riyâ~~ versün bu nûr-i pertev-i imân

Bu Lala Hüseyin Pasa bina ettiği câmi
Edip ta'mir ahâlisi be-avn-i hazret-i Yezdân

Herak bahs eyledi câmi edâ oldukça farzu'llah
Musalliler edâ kılın selâat-ı hamseyi her ân

Kelarsa lütfunu rehber o Allah zu'l-celâl ekber

Eder mi am hiç ebter bu fi'li hazret-i Menmân

Müezzimler okur ihlâs emâm Allah ekber der
Cemaat iktidâ eyler melâkler de olur hayran

Gel ey Rüşdi dehânen aç tekellüm eyle târihi

Kusur ... sün ki olur belki sebep gûfrân

Uçelip sâl bin üç yüz on hitâm buldu bu ta'miri

Bîhamdillah muvaffak eyledi hatmün ulu Sübhân

1
عبارت فائیه خدمت ایدیه اصحاب قیامی
ایدردرگاه عزتیه خدای لم یزل امساره

لوجه الله نظر اولدیر اعیانیه در حال
صدورنده ضیا ویرسونه نور برتو اعیانیه

بولاله هیره یا ما بنا ایتدوکی جامی
ایدوب تعمیر اهالیسی بعونه حضرت بزاده

فرغ بخشه ایلدی جامع ادا اولدوچه فرض الله
مصلیله ادا قیلونه صلوة فتمم و هر آیه

2
قلرم لطفی رهبر اولدو الله زد الجلال اکبر
ایدرمی آتی صبح ایتدو بر فطری حضرت منانه

3
مؤذنلر اوقور اغلاص امام الله اکبر در
جماعت اقتدا ایلر ملکلرده اولور هیرانه

4
گل ای رشدی دهانک آج تکلم ایله تاریخی
تصور .. سور که اولور بلکه سبب غفرانه

5
گلوب سال بیک او هیوز او نه ختام بولدی بو تعمیر
حمد الله موفقه ایلدی ختمیه اولور سبحانه

Şehinsâh-ı felek-mesned serir-ârâ-yı ced-ber-ced
Vekil-i fahr-i emced Han Mahmûd-ı cihan-ârâ
Nice sâh ol melek-haslet şeci vü kahraman-savlet
Medâr-ı emn-i ümmet müktedâ-bih sâhib-i takvâ
Zamân-ı devletinde oldu ma'mûr serteser âlem
Kalp teccidini fermân harâbe kalmadı aslâ
Fakat bu câmi-i pür-nûr kalp bu beldede mehcûr
Bu da ba-izm-i sultanı yapıldı cümleden a'lâ
Duâ-yı hayr-ı nâse celbine sultan-ı cihan-bana
... .. şehri Halil-i Kâmilî Aga

Görüp bu buk'âyı vîrân sorunca nâmını ol ân
Lisân-ı hâl ile ma'bed dedi Lala Hüseyin Paşa
Rızâ-yı Hak için ta'miri tebsîr oldu zîynetle
Yapıldı bin iki yüz ellide bu ma'bed-i ulyâ
Müeyesser oldu itmamı be-lütf-ı Hak salâ oldu
Selâat-ı hamseye kelte muvaffak hazret-i mevlâ
Füzûn-ı ömr ü devletle devam-ı izz u rif'atla
Bekâ-yı câh u servetle dura durdukça bu dünyâ
Müevherdir verir zîynet yazılsun levhe tarihini
Hulus ile zihî ta'mîr kelinde câmi-i ra'nâ

شهبانہ فلک مند سریر آرای ہمدرد

وکیل فخر امجد ہماہ محمود جہانہ آرا

نیچہ شاہ اول ملک فصاحت جمیع و قہرمانہ صولت

مدار امن امت مقتدا بہ صاحب تقوا

زمانہ دولت مند اولدی محمود سرتر عالم

قلوب تجدیدی فرمانہ فرابہ قالمدی اصلا

فقط یو جامع بر نور قلوب بو بلده رہ مہجور

بودہ با اذنہ سلطان یابلدی جملہ اعلا

دعای غیر ناسی جلیبہ سلطانہ جہانبانہ

شہری خلیل کاملی اغا

گوروب بو بقعه یی دیرانہ صورنجہ ناضی اول آنہ

سانہ مال ایله معبد دیدی لالا عیسیہ یاشا

رضای عوہ امجورہ تعمیری تبشیر اولدی زینتله

یابلدی بیک ایکبوز اللیدہ بو معبد علیا

بیتراولدی اتھامی بلطف عوہ صلا اولدی

صلوة غمہ یہ قلدی موفہ حضرت مولا

فوزہ عمر و دولتله دوام عز و رفعتله

بقای ہماہ و ثروتله دورہ دور درجہ بورنیا

مجوہر در ویر زینت یازلسوہ لومہ تاریخم

خلوص ایله زہمی تعمیر قلندی جامع رعنا

vakarı, garassiz, merasimperi, çır yeri ve çır geymini bir zat kâsede
vehimli olup bundan başka sadaret mevkiini işgale kabiliyeti yoktu.
Bosna valiliğinde iken Rusya harbi üzerine ısyan eden Karadağlıları te-
dibe muvaffak olması üzerine sadarete getirilmişti.

Silâhdar Mehmet Paşanın, bulunduğu valilikle bulunduğu şehirlerde
bire köşk yaptırmak âdeti imiş.

146.

TÜTÜNSÜZ LALA HÜSEYİN PAŞA CAMİİ

Cami mimar Sinan binası olup kitabesi yoktur, ikinci Selimin Lalası
olup bir aralık Anadolu beylerbegi olan Hüseyin Paşa tarafından yapı-
rılmıştır. Vakfiyesinin tarihi (977 Ramazan H 1570 Şubat) olduğuna göre
camiin bu tarihten az evvel ikmal edilmiş olduğu anlaşılır [2].

Evliya Çelebi, Lala Hüseyin Paşa camiinin yeni mahallede mesiregâh
bir şirin mahalde bina edilmiş olduğunu ve havlusunda büyük bir çınar
ağacı bulunup camiin üstü kurşun ile örtülü bulunduğunu yazmaktadır.

Cami bugünde ma'murdur.

*
**

[1] Mehmet Paşanın sadareti meşhur (1182 H. 1768 M.) Rus seferine tesadüf et-
miş olup ordunun muvaffak olamıyarak mağlup olması üzerine bu akibete uğramıştı.

[2] Lala Hüseyin Paşanın Bursa Yeni şehrinde ve kütahyada evkafı olup vakfiyesi
sureti İstanbul Evkaf müdürlüğü kuyudu kadimesindedir.

İsmail Hakeki (Uzunçarşılı), Kütahya Şehri (İstanbul, 1932)

Hüseyin Paşa, ikinci Selimin lalası bulunduğundan lalalıkla şöhret bulmuştur kendisi ıslâv cinsinden olup saraydan yetişmiş ve oradan (Pozga) beyliğine tayin edilmek suretiyle dışarı çıkmıştır. Efendisi Selim II Kütahya valisi iken Hüseyin Paşa orada bulunmuş ve Selimin padişah olması üzerine Zâl Mahmut Paşanın yerine Anadolu valisi olarak Kütahyaya gelmiştir. (974 H)

Hüseyin Paşa iki seneden sonra Konya ve daha sonra Kıbrıs ve Rumeli beylerbeyliği yaparak kubbe vezirliği ile İstanbul'a getirilmiş (980 H 1572 M) senesinde vefat etmiştir. Kabri Edirne kapı haricinde Mustafa Paşa dergâhı köşesindeki sebilinin yanındadır. Hasis olduğundan kendisine tütünsüz denirmiş. İstanbul'da Tavşan taşında havuzlu mescit bu zatındır.

BEDESTAN BİNALARI

Kütahyada büyük ve küçük iki bedestan (Bezzazistan) vardır. Büyük bedestan Gedik Ahmet Paşa vakfından olup üç kapılıdır ve uzunluğu takriben elli beş ve arzı on metredir. Bedestanın içinde iki küçük havuz ve on yedi dükkân vardır. Bina çok metin kargirdir.

Bu bedestan yanındaki küçük bedestan binasının da iki kapısı olup evvelkinden daha küçüktür.