

DEFTERDAR MAHMUD ÇELEBİ MESCİDİ

DEFTERDAR İSKELESİ, EYÜP

MS

34

18.5.72

TE 2-10

Katılgı no. 4

TB (2-8)

TE (2-10)

TM (2-15)

Ölçü = 23.5.72

18.5.77

AKF. SY. İ187





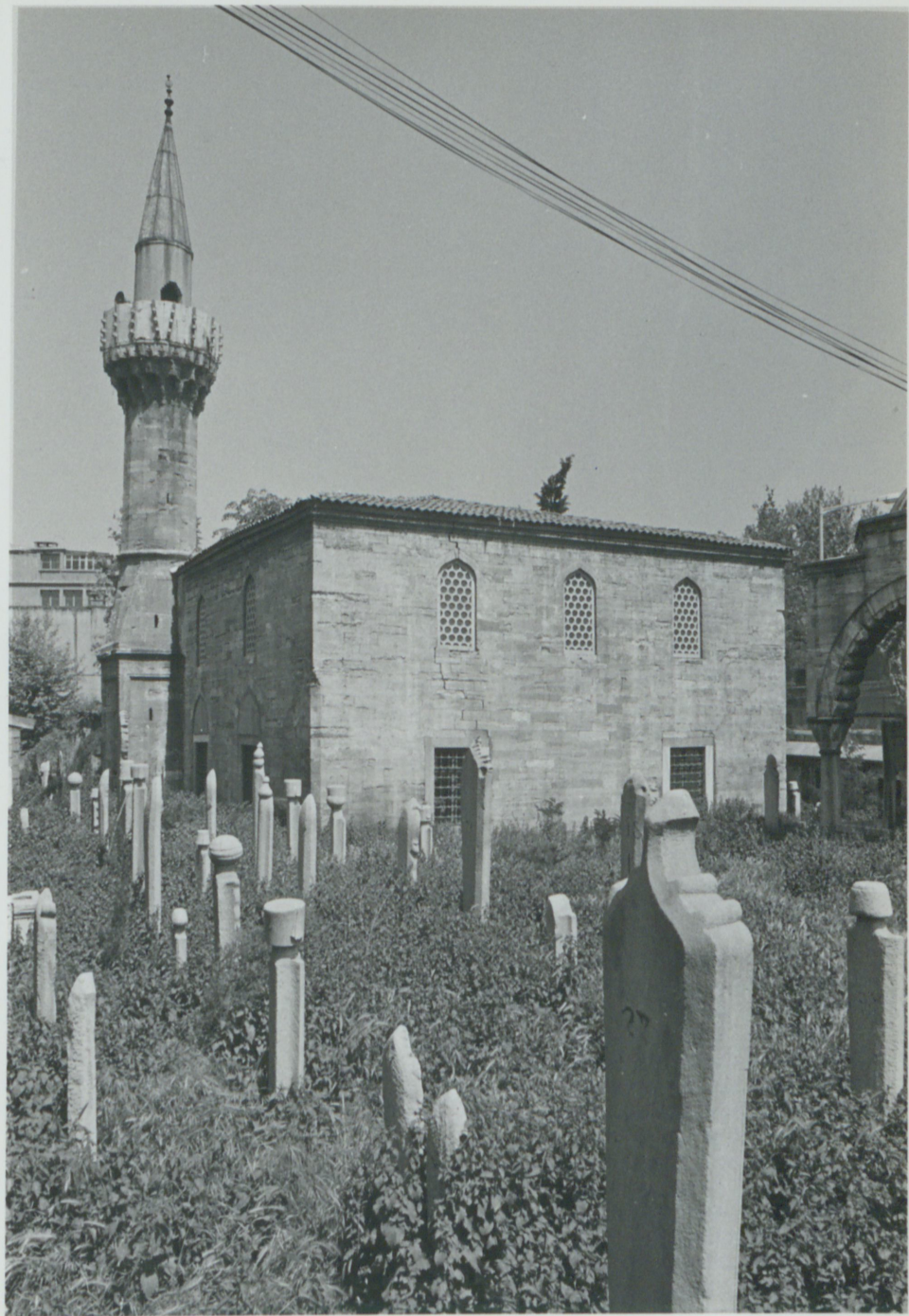








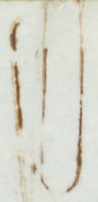








10



5

10

5/10

Defterdar Camii, aslı kapısı üstünde

10



11

19

51

Deftedas Camii, cami kapısının üstünde

11





EVKİYA CELEPİ
BOĞAZIÇI ÜNİVERSİTESİ

REKTÖRLÜK

I, 274 / 394

- Defter dar Nağri Mahmud Paşa Camii = Defterdar
İskelesi kenarında eski biçim küçük bir
Camidir. Cemaati çok fazladır. Kafesinin
üzerinde şu tarih yazılmıştır.

Arifi güft birki o tarih

İsm-i mescid makaam-ı Mahmudest

Eski usul bir de alçak minaresi vardır.

I, 275

Müşki Efendi Miftâh şerhine hacıya yazan
Bâli Efendi'nin oğludur. Mezar Defter dar
camisinin avlusunda. Türbesi mimar
Sinanî yapmıştır.

1 هذه الدار العبد اهلا
اَسْبَغَ لِلَّهِ رَبِّ الْعَالَمِينَ

2 قَدْ بَنَاهَا اهل غير منصف
بَارِكْ اللهُ نِعْمَ اَجْرُ الْعَالَمِينَ

3 قيل منظوما كذا تاخيرها
انها دار لقوم مهتدين

tariki 947

Sajdah darsinde : La ilaha illallah yazils

Solbaki mde ise : Muhammeden resulullah yazils

~~Halki mensur olan bir v~~

Defterden camii

Defterdar Mescidi (2)

II Caminin minaresi batıdadır. Kaidesi dört köşe olup ~~cephaze açılan~~ güzel, sivri kemerli kapı cepheye açılır. Mescidin içine açılan kapıdan da minareye çıkmak mümkündür. Minarenin ^{bodur} gövdesi çok köşeli, sedef altı stalaktitli, sedef köküküllüleri sağırdır. Sedef seviyesine kadar kesme köşeli taşınan ^{inşa} edilen minarenin jeteli kısmı daha geç devirde yenilenmiştir; çünkü yivlerle yapılmış ve üzgü sıvanmıştır. Külliyesi siyah ve kum kaplıdır.

II Defterdar Mahmud Efendinin türbesi mescidin kible tarafındadır. Balıva başlıklı dört mermer kolona binen tek kubbeli açık türbe kesme köşeli taşınan ^{inşa} edilmiş, Selçukî tasarımlı kubbe pandomitlerle kolonlara oturtulmuş, sivri kemerlerin kasasaları dilimli yapılmıştır. Türbe, kolonlar arasında kemerli ^{mermer} köküküllüleri ^{baş} konulmuştur. Türbenin ^{zambak kemerli ve taşlı} kapısı kuzeyde olup ^{kapı} da beyaz mermerden yapılmıştır. *5

II Defterdar Caminin ^{zambak kemerli} (original) avlu kapısı bugün yaya kaldırım üzerinde kalmış, avlu duvarları son onerimde daha geçte ^{inşa} edilmiş ^{zambak kemerli} avlu kapısının ^{bulunan} girişine sağında, sivri kemerli çöme de aynı devir aittir. Kitabesine göre 1543 (950H.) yılında yapılmıştır.

* 5. Türbenin 1930 yıllarında ki durumu gösteren bir fotoğraf Halil Ekem'in No. 11... verilmiştir. s. 27, fig. 24.
Bu fotoğrafta türbenin o yıllarda iyi durumda olduğu ve kubbesinin altınca kiremitle örtülü bulunduğu görülmüştür.

* 6. Kitabe metni için bk. Tanışık, C.I, s. 4, no. 3.

10
KATALOG NO.
LEVHA NO.

mesnet . görülecek .

TE 2/10
H. 286

görüldü. Resmi
çizildi, 24.4.72

DEFTERDAR MEHMED ÇELEBİ MESCİDİ

Katalog no: 4
Yeri: Eyüp, Defterdar İskelesi.
Yaptıran: Kanunî Sultan Süleyman devri defterdarlarından Mehmet ^{(Nazlı} (Mahmut ?) Efendidir. (öl. 1552/ 959 H.).
Yapılış tarihi: ~~1540~~ 1541 (~~947~~ 948 H.)
Kitâbesi: Mabedin kapı kitâbesi Arapça, avlu kapısı üstündeki kitâbe Farsçadır.

Mescid tek kubbeli olup muntazam kesme taştan yapılmıştır. Minaresi sağdadır. 1766 depremde zarar görmüş, daha sonra esaslı bir şekilde onarılmıştır. (Eyüp yıkılmayı ve yeniden inşa edilmiştir diye).

Mahmud Efendi, mescidin mihrap tarafındaki tek kubbeli açık türbede medfundur.

Mescidin avlu kapısının sağında 1543 (950 H.) kitâbeli bir de çeşme vardır.

Bibliografya:

A.R. listesi (8)

Tezkeret ül-Ebniye, bab 2-10. (Merhum Defterdar Mehmed Çelebi Efendi Mescidi)

Tezkeret ül-Bünyan.

Tuhfet ül-Mi'marin, nev'i sani (15) (Defterdarı malı diğer Mehmed Çelebi Mescidi)

Hadikat ül-Cevâmi, s. 286.

Tahsin Öz, İstanbul Camileri, C.I., s. 46.

Tanzile, İstanbul Çesmeleri, C.I., s. 4, no. 3.

Eyice, İstanbul, s. 100, no. 153

H. Edhem, Camilerimiz, s. 52

H. Edhem, Noz Mosquées, s. 74-75.

- 1 هزه الدار السعيد اهلها
 اسمعته الله رب العالمين
- 2 قد بناها اهل سير نصف
 بارك الله مع امر العالمين
- 3 نقل منظوما كذا تاريخها
 انها دار لقوم مهتدين

tarixi 947

şagdata darı ve : Laila he ulallah şogla
 solda kende esi : Muhammeden resul ulallah şogla
 fakke mesud olan şogla

Defter dar camii

Okunamıyor. Şahih 7. misra

Arifi'yi goft behr-i u tarih (= Arifi'ni onun tarihini sığladı) şeklinde okunuyor. Bunun kitabının farsça olduğunu anlaşıyor. Son mısradan önceki en kadar okunuyor

fi seni seb'a ve erbaini ... yam' yedi yüz kırk ...

Gerinde farsça iyi olan (947?)

Muhammed

- 1 - | Hāziki 'd- dāru's- sāidu ehlu kā
| Ussiset lillāhi Rabbi' l- ālemin
- 2 - | Kad benāhā ehlu hayrin munsifin
| Barek Allahu nime seru' l- āmilin
- 3 - | Kile manzūmen kezā tarihukā
| İnnekā dārun likavmin muhtedin

Lailahe illallah

Muhammedun resul- Allah

Muhammed.

1. | Halkı mes'ud olan bu ev, âlemlerin ~~Allah~~ Rabbi
| olan Allah için yapıldı
2. | Bu evi, insaf ve hayır sahibi olan kimse yaptı.
| Allah mübarek olsun, amel (= işi is) sahiplerinin
| mikafeti ne güzeldir.
3. | Onun tarihi hakkında manzum olarak şöyle
| denilmiştir: Muhakkak ki o, doğru yolda olan
| bir kavim için inşa edilmiş bir evdir.

Allaktan başka Allah
| yokturMuhammed Allah'ın
| elçisidir.

seferi (trafiği) sık sık aksatır, ve yol tıkanır; Eminönünden Defterdara otomobil ile 40-45 dakikada gelindiği olur.

Bibl.: Erdem Yücel, Gezi notu, 1966.

Mescidi

DEFTERDAR CAMII — Haliç kıyısı boyunca Eyyuba gider iken «Defterdar» adı ile meşhur semte adını veren cami; yanında bânisi defterdar Nazlı Mahmud Çelebinin türbesi ile beraber (B.: Mahmud Çelebi, Nazlı) Mimar Sinan'ın eserlerinden biridir. Hadikatül Cevâmi şu mâlûmatı veriyor :

«Bânisi Nazlı Mahmud Efendidir; Mahmud Efendi büyük hattat Seyh Hamdullahdan icâzet almış güzel yazıya sâhibdi, camiinin kapusu üzerindeki (üç beyitlik manzum) arabi tarih kitabesinin yazısı kendisininindir; camiin inşâ yılı hicri 948 (M. 1541 - 1542) dir. Camiin avlusunda ahşab bir medrese, kara tarafında da fevkaani bir taş mekteb yapılmıştır. Cami avlusunun iki kapusu vardır; deniz tarafında olan kapusunun üstünde şu farsça tarih beyti vardır:

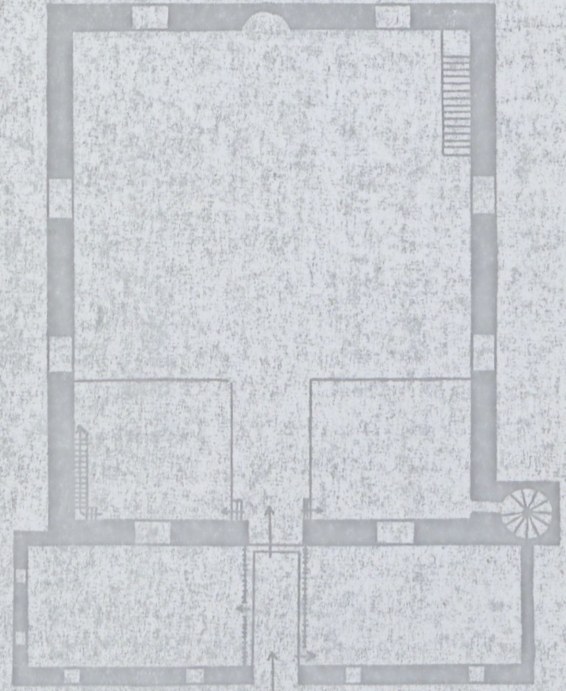
Arifi güft beher o târihi

İsmi mescid makaamı Mehmûdest

947 (M. 1540-1541)

«Nazlı Mahmud Efendinin Varnada da bir mektebi vardır. Kendisi hattat olduğu için camiinin minâresi alemine bir hokka ile kalem koydurmuştu; zaman ile kalem düşüb kaybolmuş, yalnız hokka kalmıştı; 1179 yılındaki büyük zelzelede Defterdar Camii de harab olmuş, esaslı tâmiri sırasında minâre alemi üstündeki hokkaya yeni bir kalem konmuştu.

«(Camiin yapıldığı semt Çömlekciler adı ile meşhurdur), camiin önündeki büyük iskelenin Defterdar İskelesi diye şöret bulması bu cami dolayısı iledir. Mahmud Efendi vefâtında camiinin avlusundaki türbesine defnedilmiştir; mezar taşındaki ölüm tarihi hicri 953 (M. 1546) dır. Cami avlusundaki ahşab medrese, bilâhare camiin mütevellisinin tensibi ile müteahhilin odaları olmuştur (B.: Odalar); fevkaani taş mekteb de kaldırılarak yerine irad getirecek binâlar yapılmıştır. Yıkılan mektebin yerine de, avlunun deniz tarafındaki kapusunun üstüne ahşab bir mekteb yaptırmıştır. Birinci Sultan Abdülhamid'in ilk saltanat yıllarında Defterdar İskelesinin iki tarafına kahvehâne ve dükkânlar ve sair binâlar yapılarak orası bir çarşı boyu olmuştur».



Defterdar Camii
(Kroki Plân: Ömer Tel)

Tahsin Öz «İstanbul Camileri» isimli eserinde Hâdikatül Cevâmideki mâlûmatı naklettikten sonra şunları yazıyor: «Muntazam kesme taşdan yapılmış olan bu mâbed tek kubbelidir» (1962).

Cami kubbeli değildir; 1895 den beri son cemaat yeri ile birlikde kiremit döşeli bir ahşab çatı ile örtülmüş bulunmaktadır.

1966 senesi nisanında ziyâretle şu notları tesbit ettik: «Geniş bir avlu ortasına inşâ edilmiş olan camiin avlu duvarı yalnız Defterdar Caddesi üzerinde kalmıştır; pencere ve pencereleri demir kafesli olan bu duvar da çok harab bir haldedir; ve avlu içine, camiin karşısında evler yapılmıştır. Hadikatül Cevâmide bahsedilen medreseden, mektebden, müteahhilin odalarından eser kalmamıştır. Kesme taşdan inşâ edilmiş olan cami ahşab bir çatı ile örtülüdür. Son cemaat yeri de ahşab olarak yapılmıştır; bu ahşab son cemaat yerinin iç kısma, cebhe duvarının içinde, eski son cemaat yerinin dört mermer sütünü görülmektedir; baklava başlıklı sütunlardır; bundan, etrafı açık olan eski son cemaat yerinin üç küçük yarım küre kubbe ile örtülü olduğu tahmin edilebilir; son cemaat yerinin sağlı sollu iki kenarının birer taş sed hâlinde bulunması da bu tah-

minin doğruluğunu gösterir, 1966 da hasırla döşenmiş olan bu sedlerin önünde ahşab birer parmaklık bulunuyordu.

«Son cemaat yerinden asıl ibâdet sahnına mermer söveli ve yuvarlak kemerli bir kapudan girilir; Mahmud Efendinin el yazısı ile camiin arabea kitabesi bu kapunun kemeri üstünde ve kapunun dış yüzündedir.

«İbadet sahnı mustatil plândır. Uzun iki yan duvar ile mihrab duvarında altı üstlü ikişerden 12 pencere vardır; alt pencereler kareye yakın mustatil, üst pencereler kemerlidir; iki pencere de, kapunun iki yanında son cemaat yerine açılmıştır. Ahşab olan mihrab, yağlı boya ile avâmî kaba zevk ile tezyin edilmiş ve bu arada zincirli bir de kandil resmi yapılmıştır. Yine ahşab olan minbere de yağlıboya ile mermer süsü verilmek istenmiştir. Ahşab tavan yeşil boyalıdır; beş adet küçük kandilli demir âvize asılarak süslenmiştir. Sağlı sollu iki müezzin mahfilî vardır; kapudan girildiğine göre soldaki mahfilin köşesinden ahşab bir merdivenle kadınlar mahfiline çıkılır; sağdaki mahfilde de minâre kapusu vardır. Kesme taşdan bodurca olan minârenin şerefe altı istalaktitlidir. Minârenin külâh âlemi üzerinde tuncdar yapılmış bir murekkeb hokkası ile bir yazı kaleminin bulunduğu bahsedile gelir; ziyâret tarihimizde hokka durmakda, kalem mevcud değildir.

«Camiin mihrab duvarı önünde bânisi Mahmud Efendinin türbesi güzel ve küçük bir açıktürbedir. Baklava başlıklı dört mermer sütun arasına kenarları dantelli dört kemer atılmış ve bu kemerler üzerine küçük bir kubbe oturtulmuştur; vaktiyle kiremit örtülü olan bu kubbenin kiremitleri ziyâretimiz sırasında çoklukla dökülmüş bulunuyordu; sütunlar arasına, alt kısmında mermer birer parmaklık konulmuş, bunlardan birinin ortasında da açık türbenin çok zarif kabartma başlık mermer kapusu bulunuyordu; demirden olduğu muhakkak kapu kanadları kopmuş, kapu bir çerçive şeklinde kalmıştır; parmaklıkların da bir sırası tamamen ve dibinedek kırık idi; mermer sanduka yerinde, baş taşı kırılmış, yok olmuş, ayak taşı da duruyordu; ayaktaşı kitabeli olup metni şudur:

«Merhum ve mağfûr sâhibül hayrât vel hasenât Defterdar Mahmud Çelebi Efendi rûhiyün fâtiha; sene 953 (M. 1546-1547).

«Camiin hâziresindeki sair kabir taşları da gaayetle perişan bir halde idi. Bir Mimar Sinan yapısı olduğu Tezkiretül Bünyanda da kaydedilmiş olan Defterdar Camiinin bakımının yıllardan beri ihmal edildiği ilk nazarda görülmektedir.

«Camiin avlu kapusunun yanında cadde üzerinde bir de çeşme vardır, XVI. yüzyıl çeşmelerinin güzellerinden biridir; suyu kesilmiş ve teknesi çukurda kalmış çeşmeye yan tarafına sokulan bir muslukla terkos suyu verilmiştir, çeşmenin inşâ târihi 950 (1543-1544) dir.

1966 da Defterdar Camiinin Cemaatini çoğunlukla karşısındaki Sümerbank Mensucat Fabrikasının işçileri teşkil etmekte idi.

Erdem YÜCEL

DEFTERDAR CAMİİ — Tophânede Defterdar Yokuşunda idi; Hadikâtül Cevâmî şu mâlûmatı veriyor: «Bânisi Ebülfadîl Mehmed Efendidir ki İdris Bitlisi'nin oğludur (B.: Mehmed Efendi, Ebülfadîl; İdris Bitlisi); kabri bu camiin önünde, caddeye nazır bir yerdedir; kabir taşında vefat tarihi yazılı değildir, fakat müverrih Mustafa Âli Efendi «Fadlî Öldü» lafzının karşılığı 971 (M. 1563-1564) tarihinde vefat ettiğini söyler; Fadlî mahlası ile şiirleri vardır, pederinin «Heşt Bihişt» isimli tarihine ziyâret yazmış, Hüseyin Vâiz tefsirini, Ahlâkı Muhsinîyi, ve Zahirî Harzem şâhiyi terceme etmiş, Hâfız Şirâzî'nin divânına gazel be gazel bir nazire yazmıştır; Mehmed Efendi Kanunî Sultan Süleyman devrinde defterdar iken vefât etmiştir. Bu camiin mmahallesi vardır.

Semtin eski sâkımlerinden Firuzağa Mahallesi muhtarı S. Köseoğlunun söylediğine göre bu cami Defterdar Yokuşunda İtalyan Hastâhanesinin karşısında, dört kâgir duvar üzerinde kiremitli ahşab çatı ile örtülmüş bir binâ idi; 1916 Cihangir Yangınında yandı. Hâlen yeri arsa hâlinindedir. Yangında bânisinin kabir taşı da kırılmıştır, bu taşın alt kısmı kaybolmuş, bir yanı kırık kavuğu bir köşeye atılmış duruyordu. Cami arsasının önünde susuz ve harap Defteremini çeşmesi vardır, bu çeşmenin hazinesi yoksul bir âileye mesken olmuş, yanına da bir gecekondu oturtulmuş bulunuyordu (mayıs 1965).

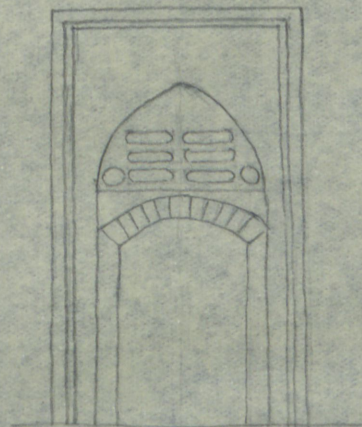
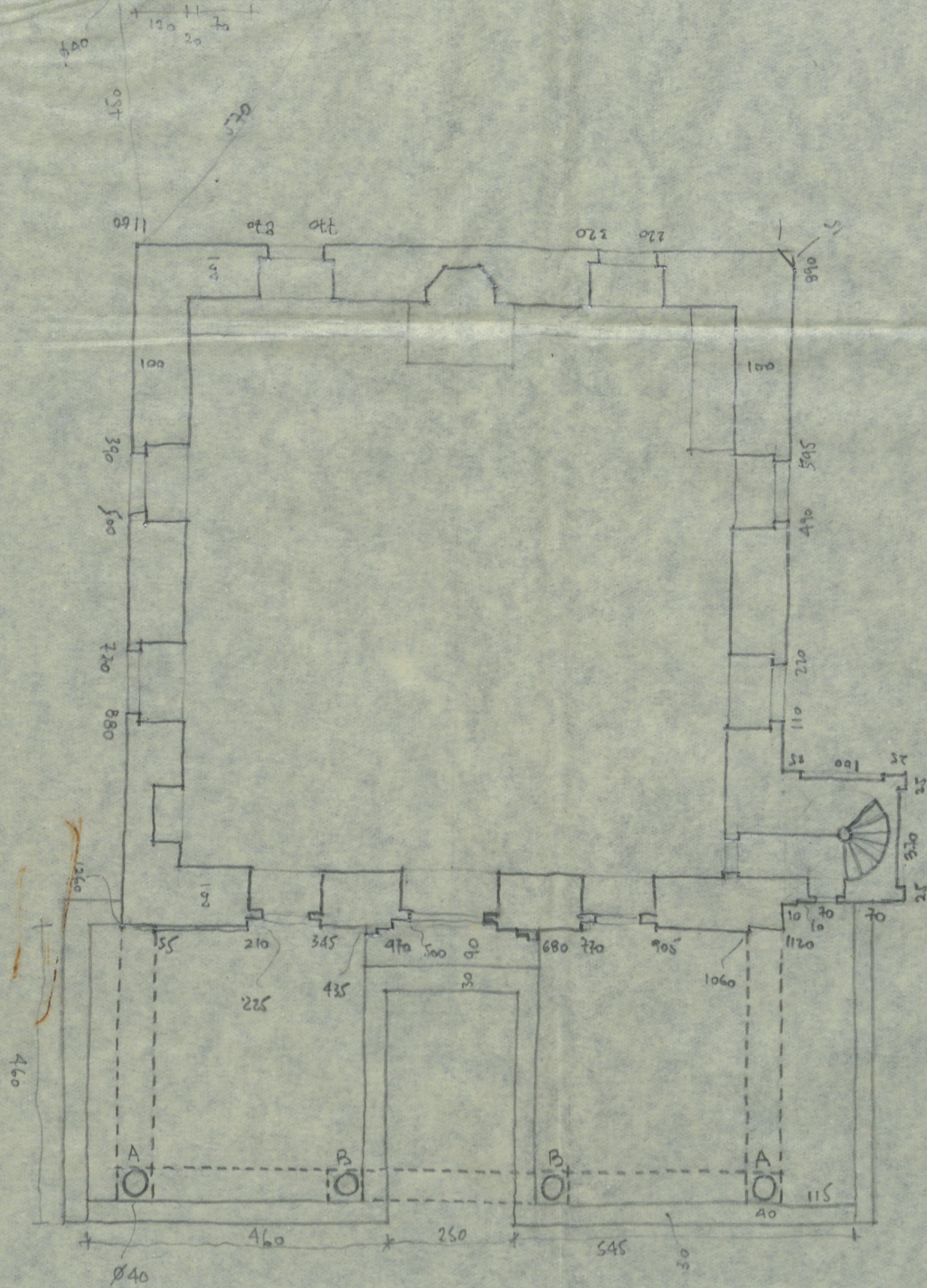
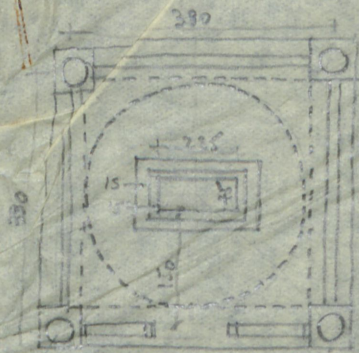
Hakkı GÖKTÜRK

DEFTERDAR DEBBAGHĀNESİ — Halîçde Defterdarda yalı boyunda büyük bir debbağhâne (tabakhâne) idi; XVIII. yüzyılın ilk yıllarında

DEFTERDAR MEHMET ÇELEPİ CAMII, İZMİR

1/100

24. 4. 1972



KIBLE KAPISI



A

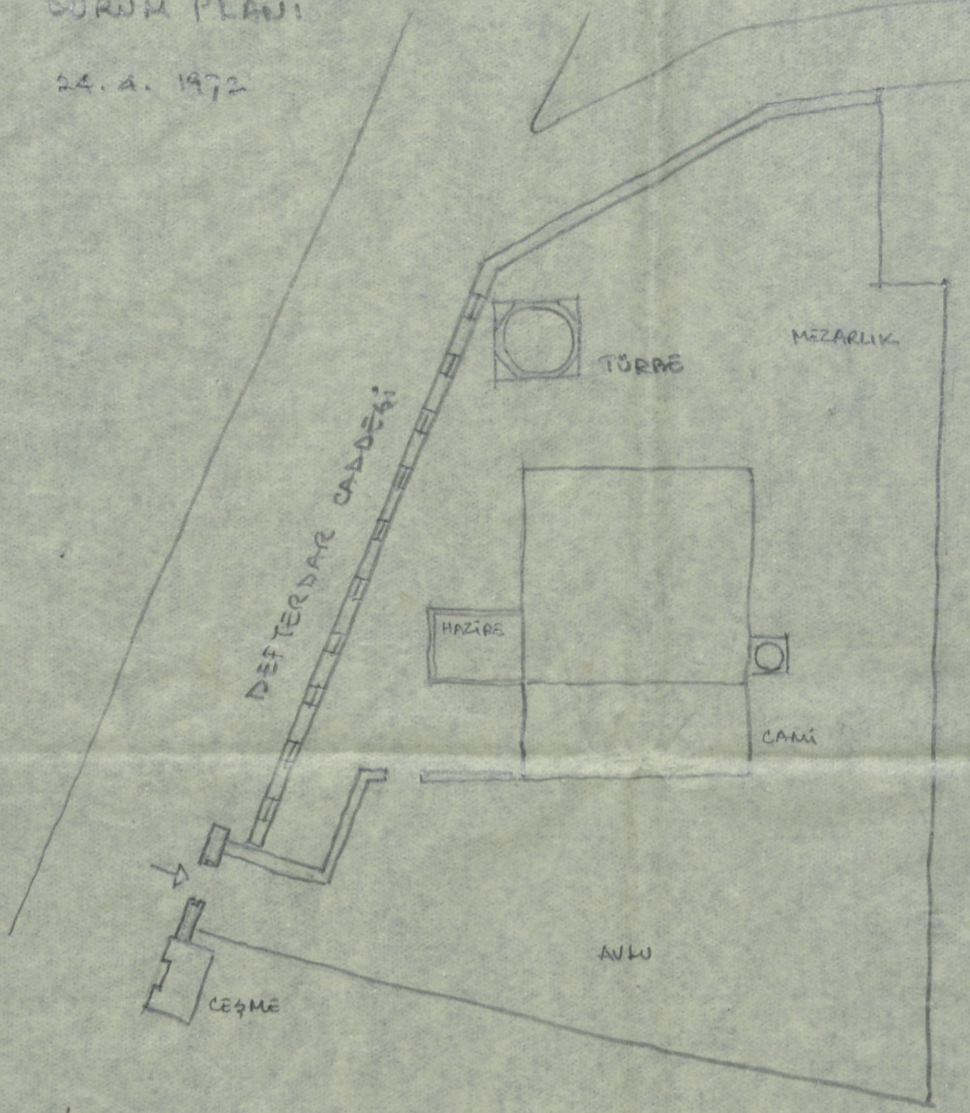


B

DEFTERDAR MEHMET ÇELEBİ CAMİİ

DURUM PLANI

24.4.1972



Çeşme tarihi 950



