



بِسْمِ اللَّهِ الرَّحْمَنِ الرَّحِيمِ
بِسْمِ اللَّهِ الرَّحْمَنِ الرَّحِيمِ
بِسْمِ اللَّهِ الرَّحْمَنِ الرَّحِيمِ
بِسْمِ اللَّهِ الرَّحْمَنِ الرَّحِيمِ



5

51

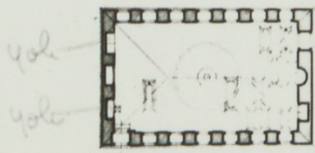
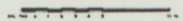
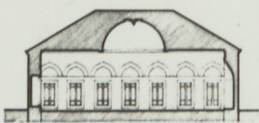
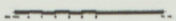
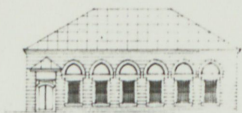
5 6

Pertev Paşa

77

5

PERTEV PŞ. TURBESİ



Yaptı evvel türbesini eyledi âher sefer

Pertev-i nur-i hüda paşa-ya firdavs-âşyân

Kulli şey'in kalikun sarrundan aldi cüm haber

Terte edip dünya evini can gıbi oldu revân

İys-u-nus eden fena bezminde kaldı âkibet

Cam-i mertî sâki-i devran elinden nûs-i câm

Ah kim dest-i ecelden kinise hiç kurtulmadı

Ger emir-i tâcdâr-u-ger vezir-i kâmrân

1. Kıldı yerm-ul-erbaada ruhlet-i dâr-ül-bekâ

2. Gurre-i mâh-i cumad-el-âher olmuştı ayân

Ruhuyicüm fatiha okun Nihadi okuyub

Dedi tarih ide Hak rahmet ola meva cinân

Seni 980

Pertev Paşanın

1 = Bu murrade cemsimke günü öldüğünü söylüyor

2 = Bu murrada, ölümünün cemaat'ı gelince ayenim
ilki gününde vaktin bulduğunu anlatıyor

KATALOG NO.
LEVHA NO.

PERTEV PAŞA TÜRBESİ

Yeri: İstanbul, Etüp. Bey Baba Sokağı üzerinde. ①
Yaptıran: Rumeli Beylerbeyi ^{Serdası} ve ^{2.} Vezir Pertev Mehmed Paşa (öl: 1574).
Yapılış Tarihi: 1572 (980 H.) *Kamuni'nin büyük oğlu Şahzade Mustafa'nın dul zevceyle evlenmiştir.*
Kitâbesi: Var.

Yaptı evvel türbesini eyledi âhir sefer
Pertevî'nuru hüda, paşayı firdevsaşayan
Küllü şey'in hâlikün sırrından aldı çün haber
Terkedüp dünya evini, can gibi oldu revan
İşünüş eden fena bezminde kıldı âkîbet
Câmî mev'ti sâkîi devran elinden nuşî cân
Ey kim desti ecelden kimse hiç kurtulmadı
Ger emiri namdarı ger veziri kâmran
Kıldı yevmülerbaada rihleti dârilbeka
Gurrei mahi cemazelâhir olmuştı iyan
Ruhi için fatiha okun, (Nihadi) okuyup
Didi tarih *ایده حور حمت اوله ماوی جنان* 980 (Vak. II. 237)

Plan ve kitle kuruluşu

Pertev Paşa Türbesi dış ölçüleri 5.30 m. x 9.40 m. olan dikdörtgen biçiminde bir yapıdır. Aslında, orta yerinde kubbe bulunan bir ahşap çatıyla örtülü olduğu halde (verilen resimler türbenin orijinal şeklini göstermektedir) bu çatı 1920 yıllarında yıkılmış ve sonradan yapılan onarımda ihya edilmemiştir. Bugün duvarları saçak seviyesine kadar yükselen tepesi açık bir türbe şeklindedir.

Binanın Bey Baba sokağına bakan cephesinde bir kapı ve altı pencere, bunun mukabilinde yedi pencere bulunur. Dar kenarlardan kuzey duvarı sağırdır. Güney duvarında ise ortada yuvarlak nişli sade bir mihrab, onun doğusunda bir pencere, batısında da bir dolap nişi vardır.

Malzeme

Türbenin beden duvarları yontma küfeki tasından inşa edilmiştir. Son onarımda iç sıva kiremit rengine boyanmıştır.

①. Durum planında yeri için bak: LEVHA

PERTEV PAŞA TÜRBESİ (2)

Kapı

Üstünde üç kolon üzerine dört satır kitâbe levhası bulunan kapı mermerdir. Basık kemeri mütenavib beyaz mermer-pembe somaki parçalardan yapılmıştır.

Pencereler

Tek sıra sağır kemerli pencerelerin söveleri küfeki taşından yapılmış, kemerleri beyaz mermer levhalarla doldurulmuştur.

Süsleme

Pertev Paşa Türbesi bugünkü haliyle basit bir binadır. Çatısı yıkılmadan önce binayı bilenler türbe tavanının renkli ve itinayla işlenmiş olduğunu hatırlıyorlar. Sokak tarafındaki pencerelerin kemer boşlukları da bugünkü gibi masif olmayıp şebekeliymiş. Bugün türbede görülen süs elemanları binaya ait olmayıp Pertev Paşa ve ailesine ait herbiri bir sanat eseri olan mezarlardır.

Bugünkü durumu

19 yılında Vakıflar Umum Müdürlüğünce onarılarak kurtarılmıştır. Ancak onarımda orijinal şeklini oldukça kaybettiği de bir gerçektir.

Bibliografya

Risale-i Tezkeret ül-Ebniye, bab 5-18.

Tuhfet ül-Mi'marin, nev'i evvel.

Abdülkadir Erdoğan, "Pertev Paşa'nın Hayatı ve Eserleri", Vakıflar Dergisi II. s. 233-240.

Ali Saim Ülgen, "Pertev Mehmed Paşanın Eserleri Hakkında Mimarî İzahat", Vakıflar Dergisi II. s. 241-243.

Egli, Sinan, s. 53.

Semavi Eyice, İstanbul, s. 98.