

NİŞANCI CAMİİ

EYÜP

CM 70

TB (1-26)

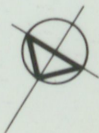
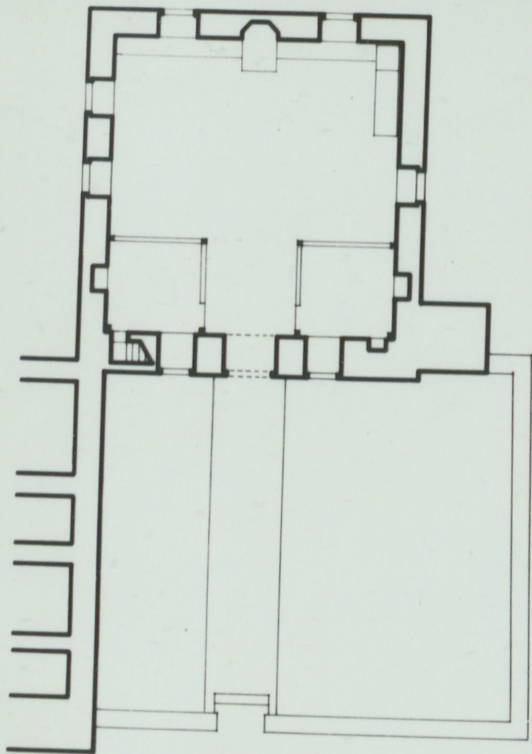
TE (1-26)

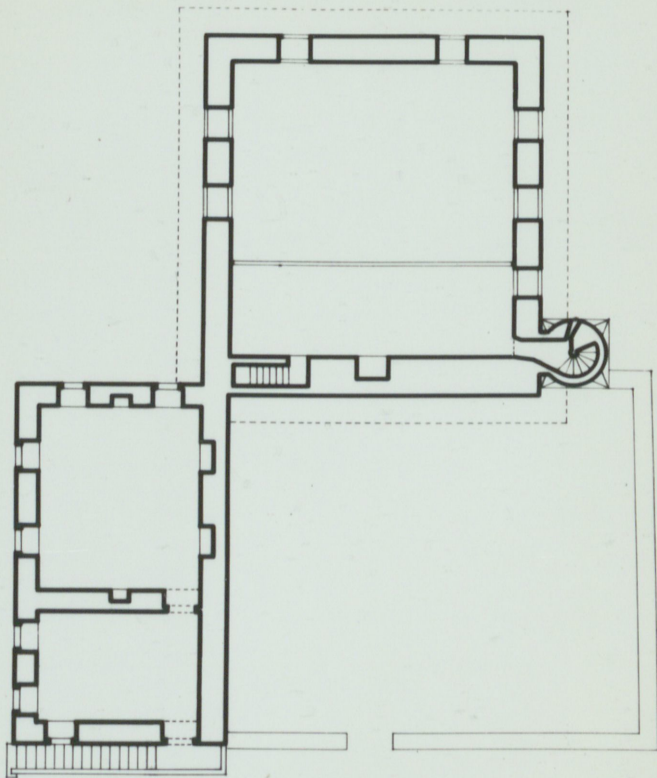
TM (1-87)

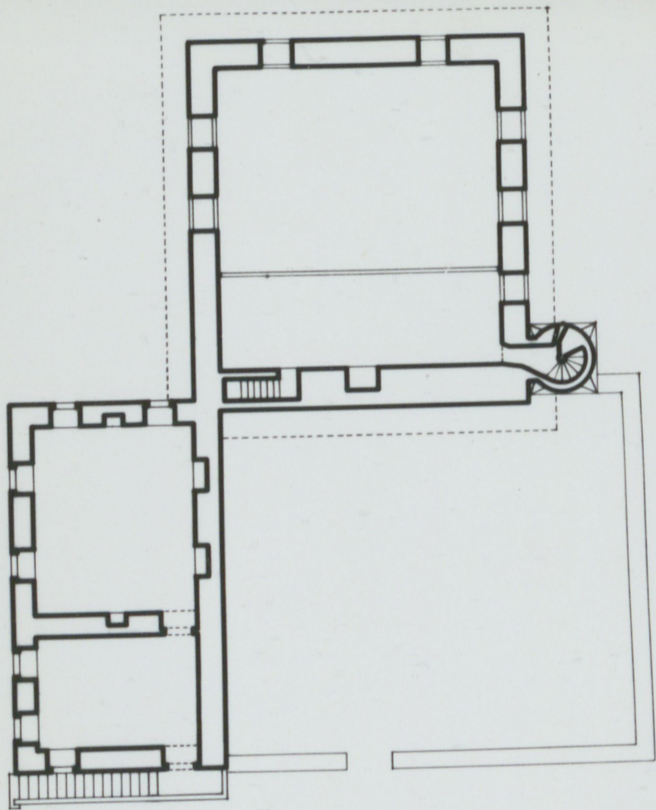


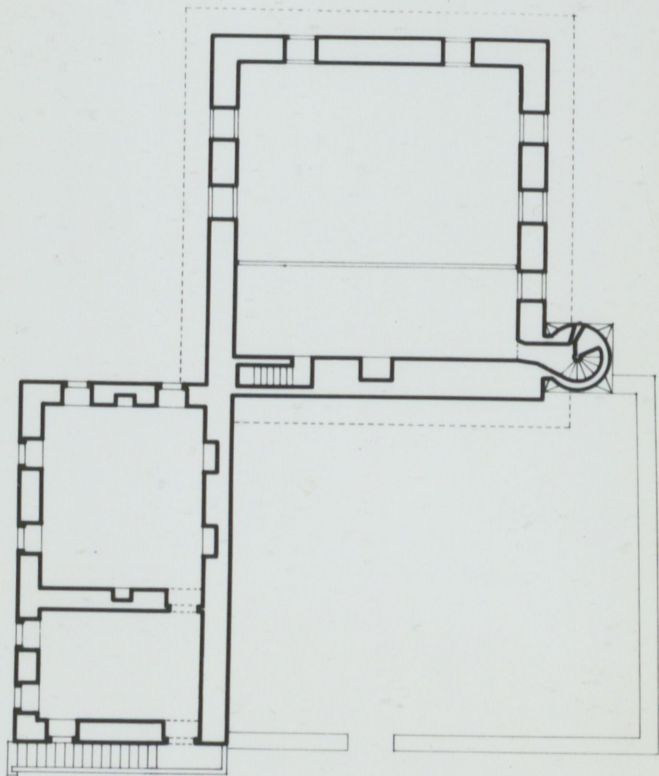












Evliya , C.I. , s. 393.

BOĞAZIÇI ÜNİVERSİTESİ

REKTÖRLÜK

(Nişanca Paşa Camii) en mamur ve güzel olanıdır. Cemastı çoktur. Bir
âli üzere vaki olmuş ruşen bina bir cami-i zibadır. Elli aded mesci di , dört tek yesi olub bir hamam da henüz bina olunmuşdur. Yirmi aded dükkânı vardır. Hane yoktur. Nişanca Paşanın bir hamam-ı vardır ki Mimar Sinan binasıdır.

Kasaba-i haric-i sur Nişanca Paşa - Surun cenubu garbinde bir havadar ve mürtefi guh üzere bina olunmuş bağ ve bağçeler , üç bin kadar mamur ve abadan saray-ı azimeti havi büyük bir mehalledir. Camilerinin içinde



C. I. 9. 310

(Nişancı Paşa Camii) = Keskin Dede türbünde. Mimar
Sinan binası olduğundan selâtin cevami kadar mü-
kellef ve mükemmel bir camidir. Cami derunünde
paşa-i merhumun türbesi vardır. Tarihi şudur:

{ Kudsîyan vefatını duydukları dediler tarihini
Didiler vâsil-c hak oldu nişancı Paşa

KATALOG NO. I-26

LEHA NO. -

NİŞANCI CAMII

Yeri: Eyüp, Nişancı Mustafa Paşa Caddesi

Yapılan: Koca Nişancı Celâlzade Mustafa Paşa (öl. 1567/975 H.). Yavuz Sultan Selim zamanında Sadrazamı Konyalı Pîr Mehmed Paşanın tezkere cisi idi. Kanuni'nin Bağdat Seferinde Nişancığa

yapıldı. Bilinmiyor. yihaltıldı. Telif ve tercümeye eserleri vardır. Mablâsi nişancı idi.

Kitabe: Yoktur.

Topyak Celâl adında bir Kadimî tıbbîdir.

Duvarları adı taş, çatısı ahşap bir camidir. Minaresi sağındadır. Uzun süre mâlûk ve kâşif bir halde kalan Sinan camisi yıkılmış ve yerine bugün mevcut olan camii yapılmıştır. Nişancı Mustafa Paşanın mezarı kazibe bulunmaktadır.

Camii'nin önündeki çeşme ^{ve mektep vardır. Çeşme} (örneğin yâğılda yapılmıştır. II. Mahmud'un kızı

Nisrinimah Sultan adına Kocası Said Paşa 1838'de yaptırmıştır. Mektep daha eski

olup 1703 yılında Sadrazam Rami Mehmed Paşa tarafından yapılmıştır.

TE Bab 1-26 (Eyyubi Ensârîde Nişancı Paşa Camii)

TB

TM nüsi evvel (Camii Koca Nişancı Paşa deruni Emîri Buharî der Tahte Eyyubi Ensârî)

Hadîka C.I. 295 (Nişancılar Camii adıyla geçiyor)

Evlîya Çelebi. C.I. 394

Konyalı, S. 184-190.

Öz. C.T. III

NİŞANCI CAMİSİ

Katalog no. : I-20

Tezkiret ül-Ebniye no. : Bab-1 Evvel 26 (Eyübî Ensârî de Nişancı Paşa Camii)

Resim : 64

Yeri : Eyüp, Nişancı Caddesi.

Yapılan : Nişancı Celâlzade Mustafa Paşa (öl. 1567/975 H.)⁽¹⁾ Yavuz Sultan Selim zamanında vezir-i âzam Pîr Mehmed Paşa'nın tezkerecisi idi. Kanuni'nin Bağdat Seferinde nişancığa yükletildi. Mahlesi Nişancı olan Mustafa Paşa'nın telif ve tercüme eserleri vardır. Mezar caminin hazinesindedir.

Yapılış tarihi : 1543 ?⁽²⁾

Kitabesi : Yoktur.

Plan ve kitle teminleri

II Nişancı Camisi beden duvarları kârgir, çatısı alçak olan sülfi bir camidir. Son cemaat yeri yoldur. Caminin kuzey doğu köşesine bitişik olan fuhârî mektep cami ile birlikte yapılmış, Sadrazam Ramî Mehmed Paşa tarafından 1703 yılında inşa ettirilmiştir. Mektebin altında üç dükkân ile bir çeşme vardır. Çeşmenin ~~arkasında~~ mektep ile aynı zamanda yapılmış⁽³⁾ fahat 1838 yılında II. Mahmud'un kızı Mihrişah Sultan adına esî Said Paşa tarafından buraya yeni bir çeşme koydurulmuştur.

II Caminin dış ölçüleri 11.80 m. x 11.00 metredir. Beden duvarları güneyde ve yanlarda 90 sm., arkada ise 135 sm. yapılmış ve mahfile arka duvarın içine konulan üç merdiven ile çıkış sağlanmıştır. Minarenin kapısı mahfile açıldığında minare girişi pabuc seviyesine ^{caminin dört tavans ile} rastlar. ^{Beliz diye} oturan mahfile ahşaptır.

1. Konyalı, Mimar Koca Sinan'ın Eserleri, s. 187-188.

2. Öz, caminin 1543'te yapıldığına yazıyor. İstanbul Camileri, c.I., s. 111. Bu konu doğrulayan bir kitabe veya belgeyi rastlamadığımızdan caminin 1543 yılında yapıldığına kesinlikle söyleyemiyoruz.

3. Konyalı, aynı eser, s. 186.

NİŞANCI CAMİSİ (2)

Minare

Caminin minaresi batıda bulunur. Minarenin kürsüsü ve fabrice kesme taşta, yirmi dört yüzlü gövde ve petek bölümleri tuğladan yapılarak üzei süslenmiştir. Son onarında sualı satırlar kiremit rengine boyanmış minarenin şefe altı ve şefe koruculukları düz, külahı sivridir.

Malzeme

Nişancı camisinin bedeni duvarları moloz taşla örülmüştür. Dört satırlı ahşap çatı, alaturca kiremit ile kaplıdır.

Kapı

Caminin kapısı sağ tuğla kemerli, taş süvelidir. Kapı hanatları yenidir.

Pencereler

Nişancı camisinin kuzey cephesinde, kâfinesin sağında ve solunda olmalı üzere iki alt pencere vardır. Öbür cepheleerde pencereler iki katlı yapılmış ve ^{duvarlara} doğu ve güneyde iki alt iki üst, batıda bir alt üç üst pencere açılmıştır. Alt pencereler düz atkeli ve taş süveli, üst pencereler yine düz atkeli dir. Üst pencerelere yuvarlak şebekeli dışlıklar geçirilmiş, içlikler renkli camla yapılmıştır.

Mihrab

Caminin mihrab nişi beş yüzlü olup nişin tepesine yine beş bölümlü ve merkezde sivrilmiş bir yarım kubbe konulmuştur.

Minber

Ahşap minber yenidir.

Süsleme

Caminin iç duvarlarında süsleme yapılmamıştır.

Önemli

Nişancı Camisi yangınlardan sık sık zarar görmüş bir yapıdır. 1729 (1142 H.) Balat yangını Nişancı sınıtına kadar ilerlemişti ⁽⁴⁾. 1780 (1194 H.) gecesi bu sınıtta yangın

Nisancı Camisi (3)

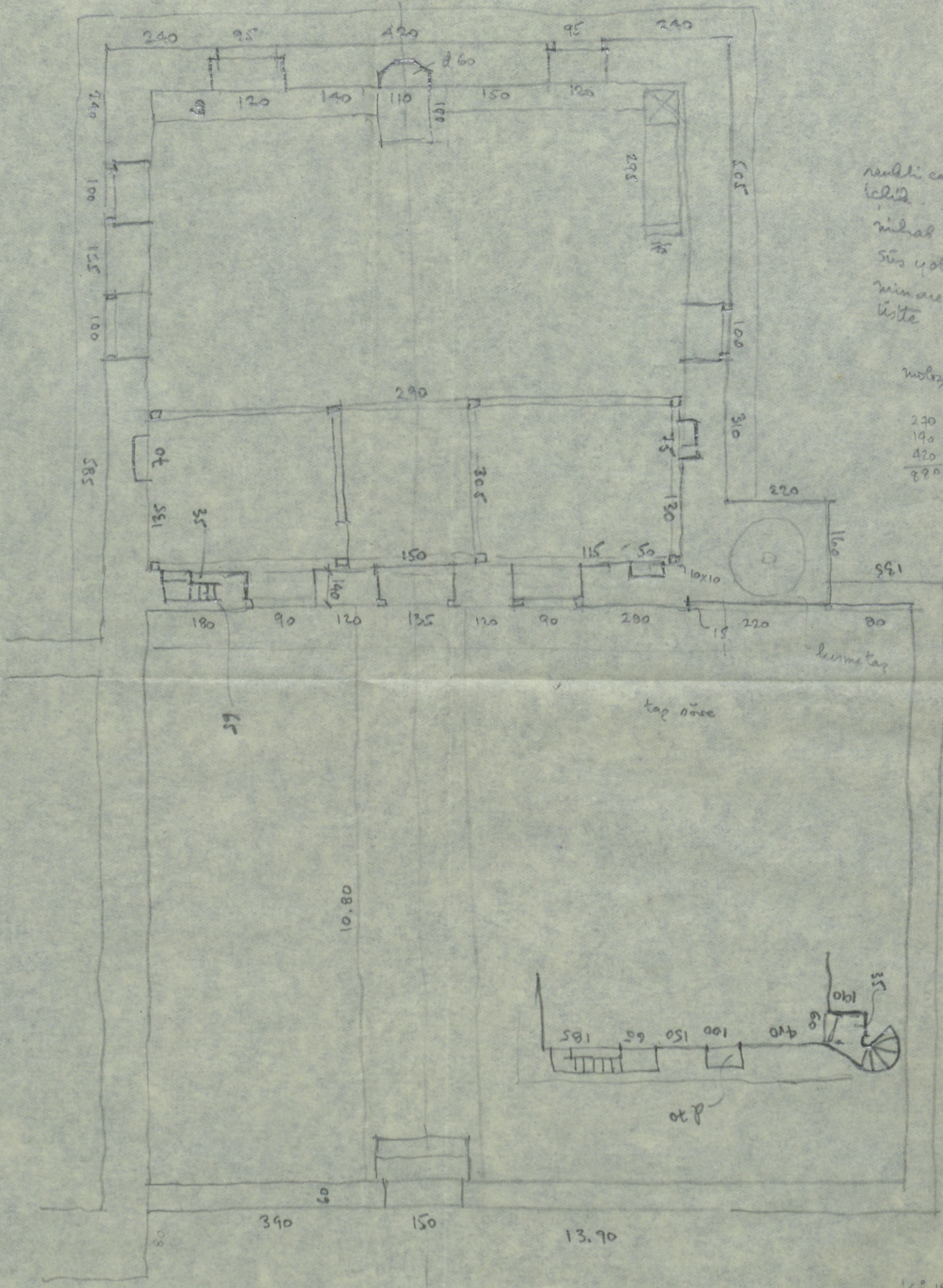
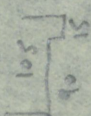
çıkması, 1782 (1196 H.) yangını da yine Nisancı Camisi taraflarına uzanmıştır⁽⁵⁾.
Sinan yapmış camii bu yangınlardan birinde, muhtemelen 1780 yangınında, yandıktan
sonra yeniden inşa edilmiştir. Bu yüzden, bugün ayakta duran caminin plan ölçüleri
ve minare kaidesi dışında Sinan ile pek fazla ilişkisi kalmamıştır. Camii 1960 yılları sonunda
Valiolar Genel Müdürlüğüne emanetmiştir.

Presiyentü durumu

İyidir ve namaza açıktır.

4. Cesur, Aynı mahale, s. 353.

5. Aynı mahale, s. 363.



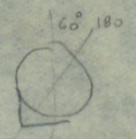
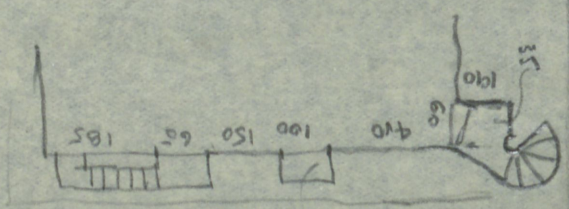
renkli cam
kaldırılmalı
mihal 5 köşe
süs yolu
minare kirasını
kışta

molar taş

240
190
420
890

kuzey taraf

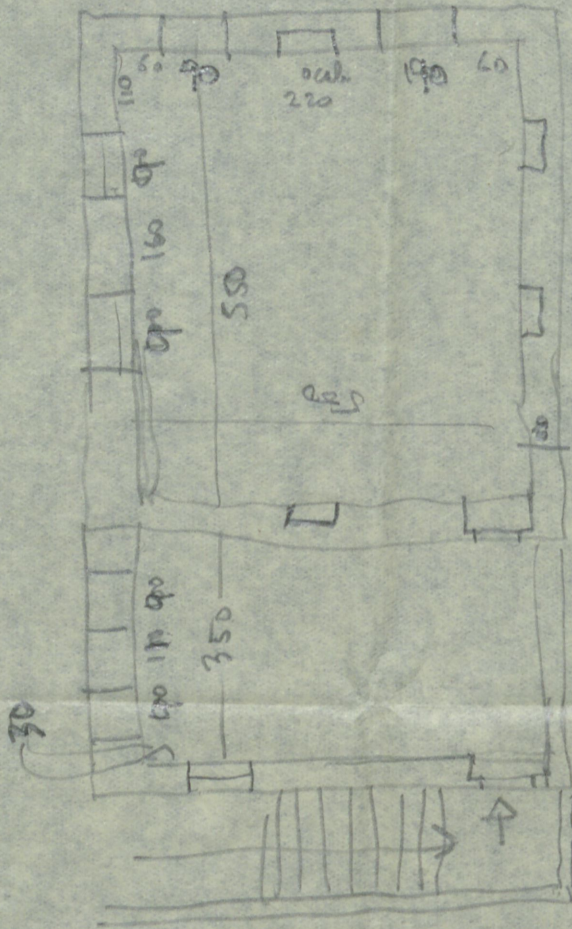
top nışe



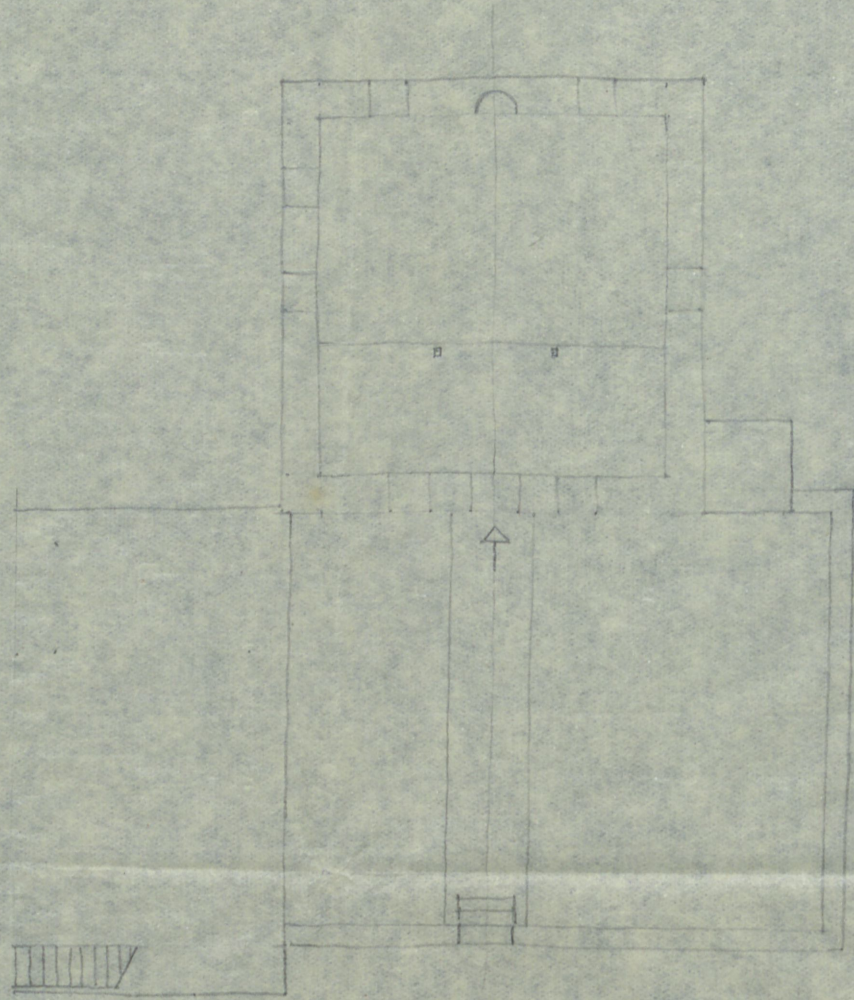
Nisane Mehtabi -

üst kat

plaf
düz tavan, altın, döşeme, kapılar bank kenar
yünlendir.

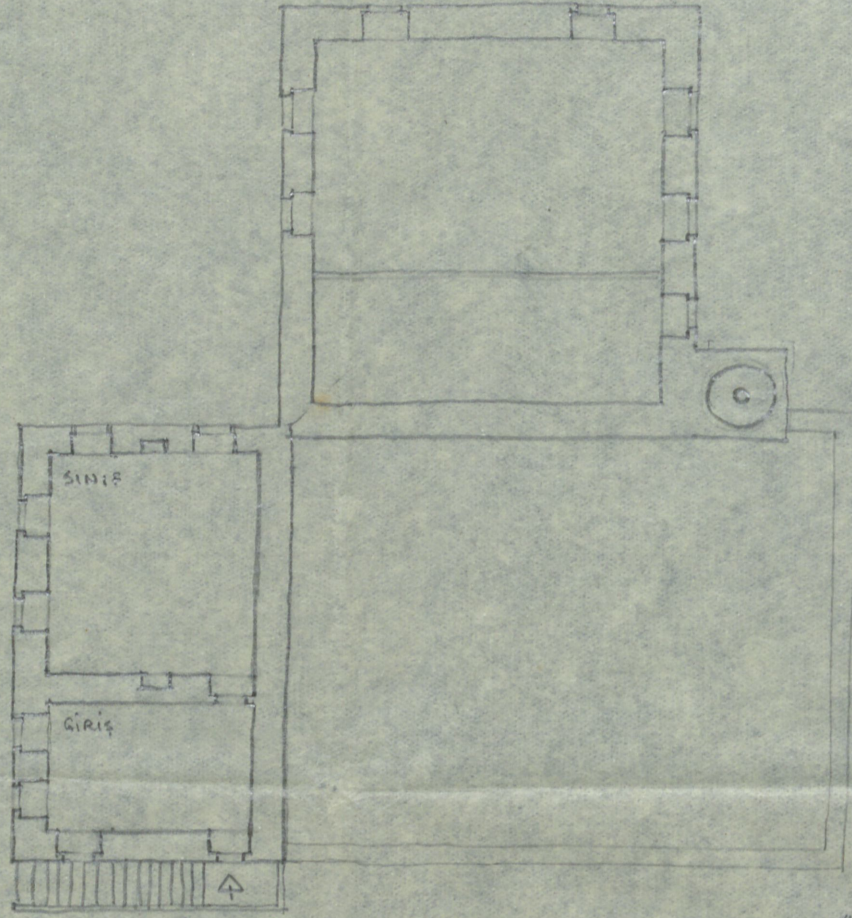


halen onaul mahita

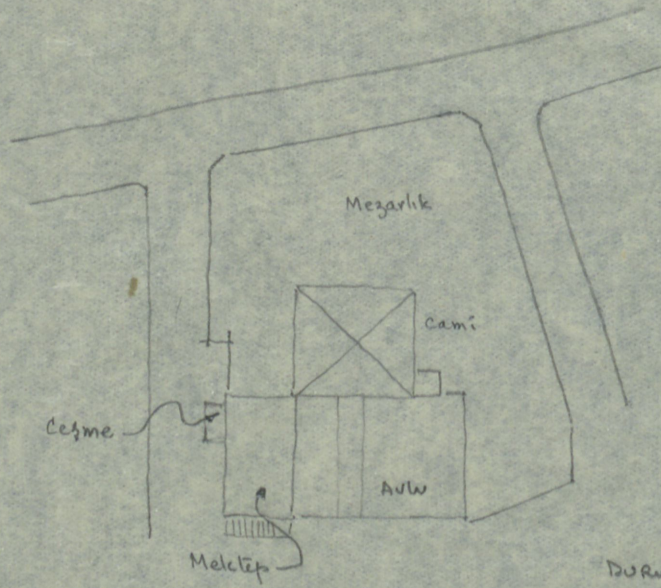


NİŞANCI CAMII, EYÜP

24. 4. 1972



ÜST KAT PLANI
1/200



DURUM PLANI