

CM 44

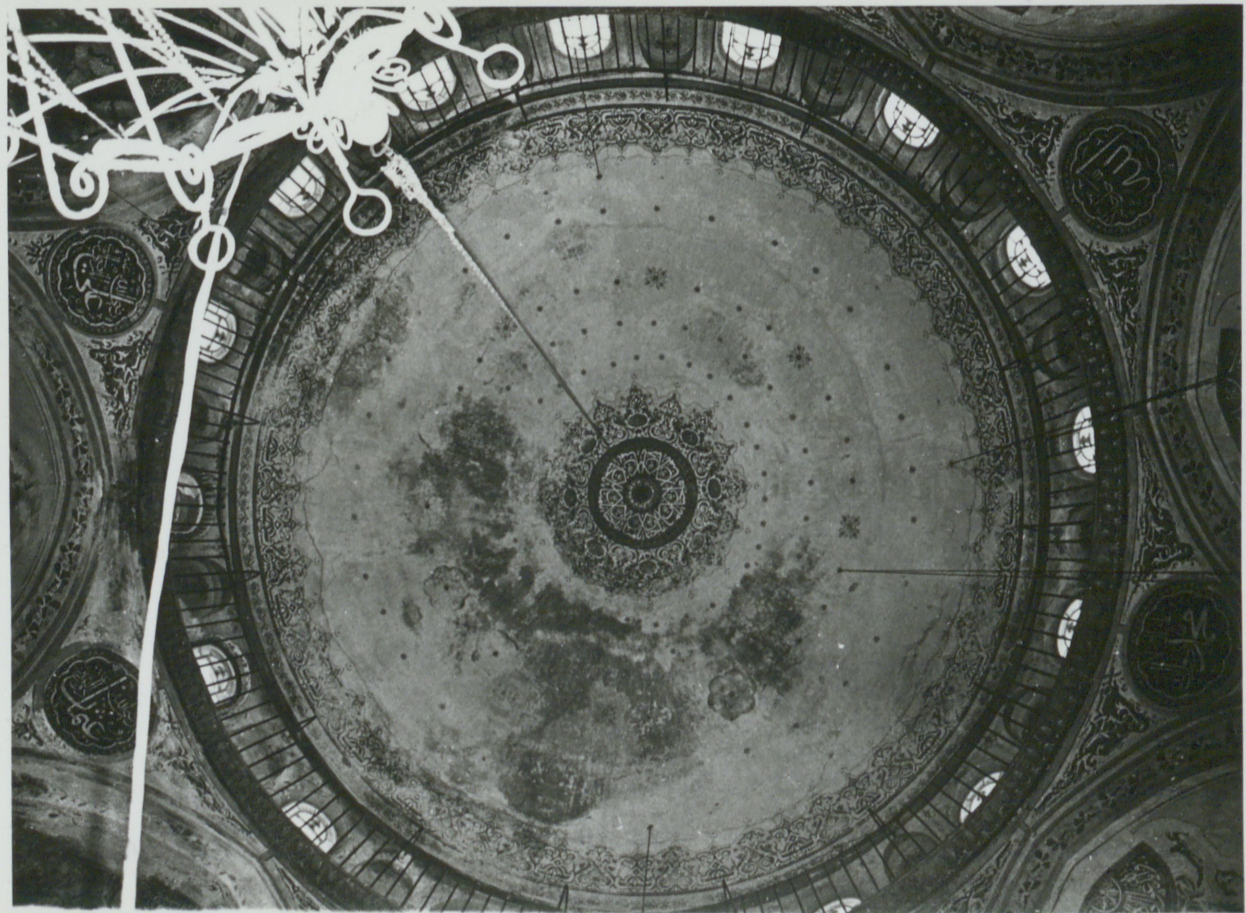
MEHMED AĀA CAMĪ , İSTANBUL

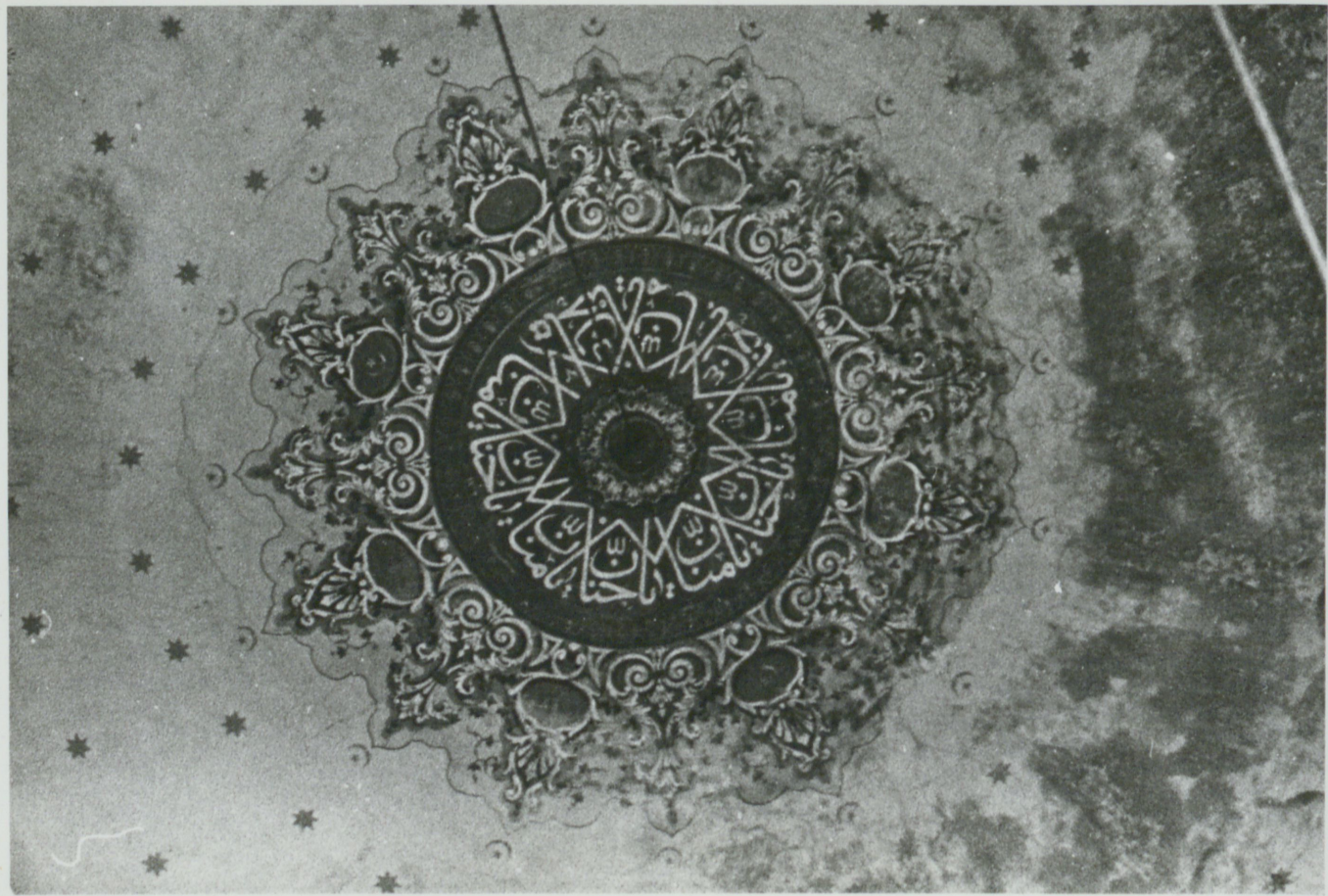
(DAVUD AĀA / 993 (1595))

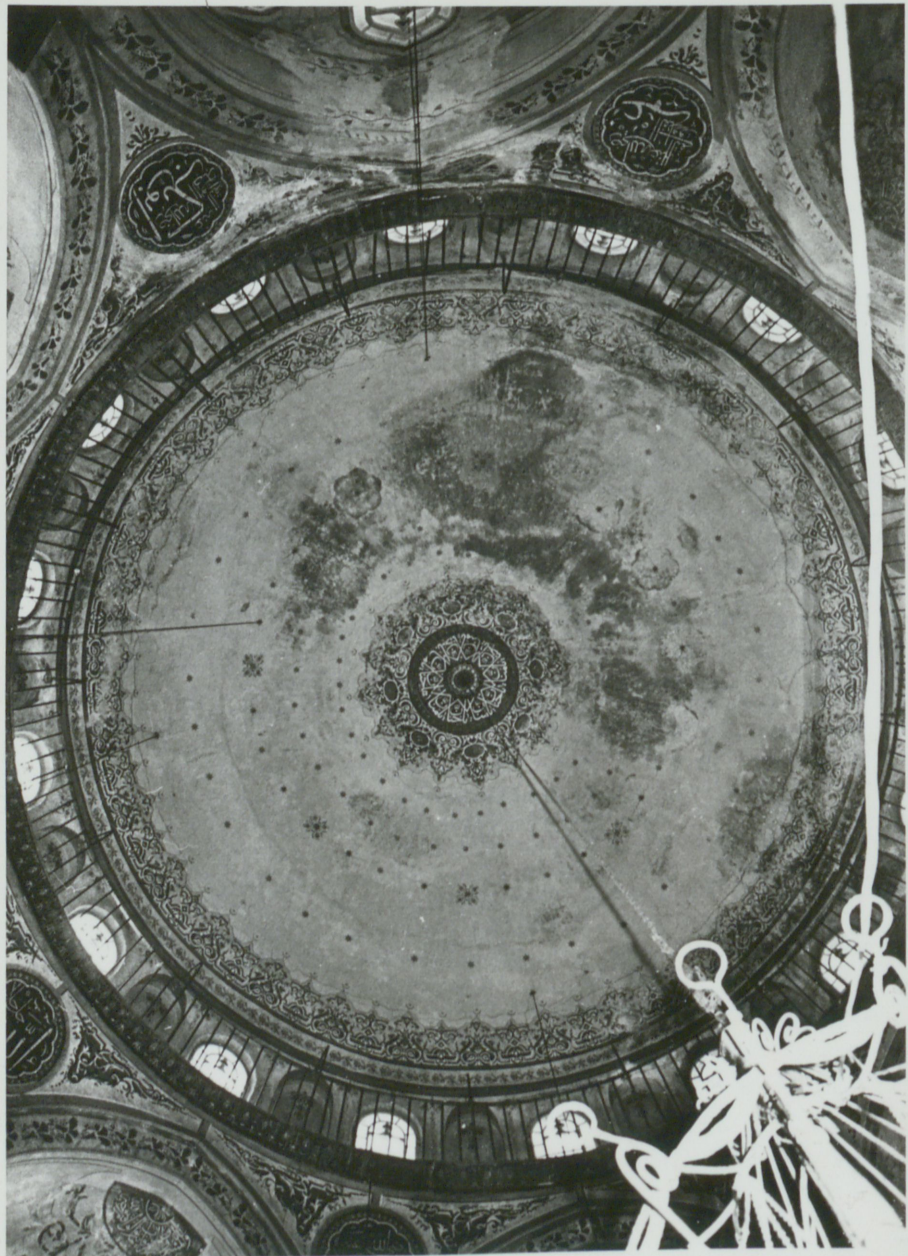
TM (1748)

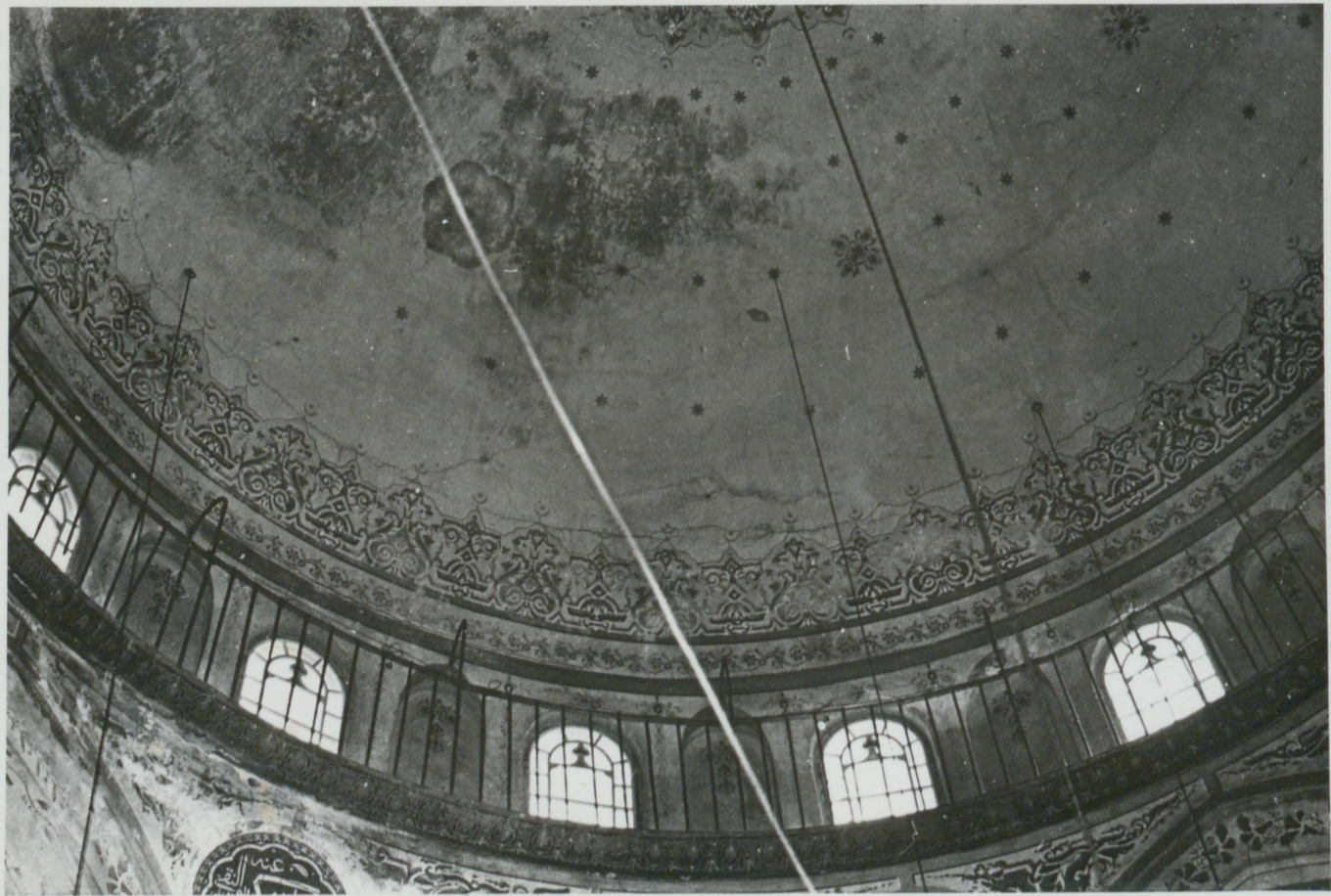
Kitabesinin fotoğrafı ve metni  
yok.















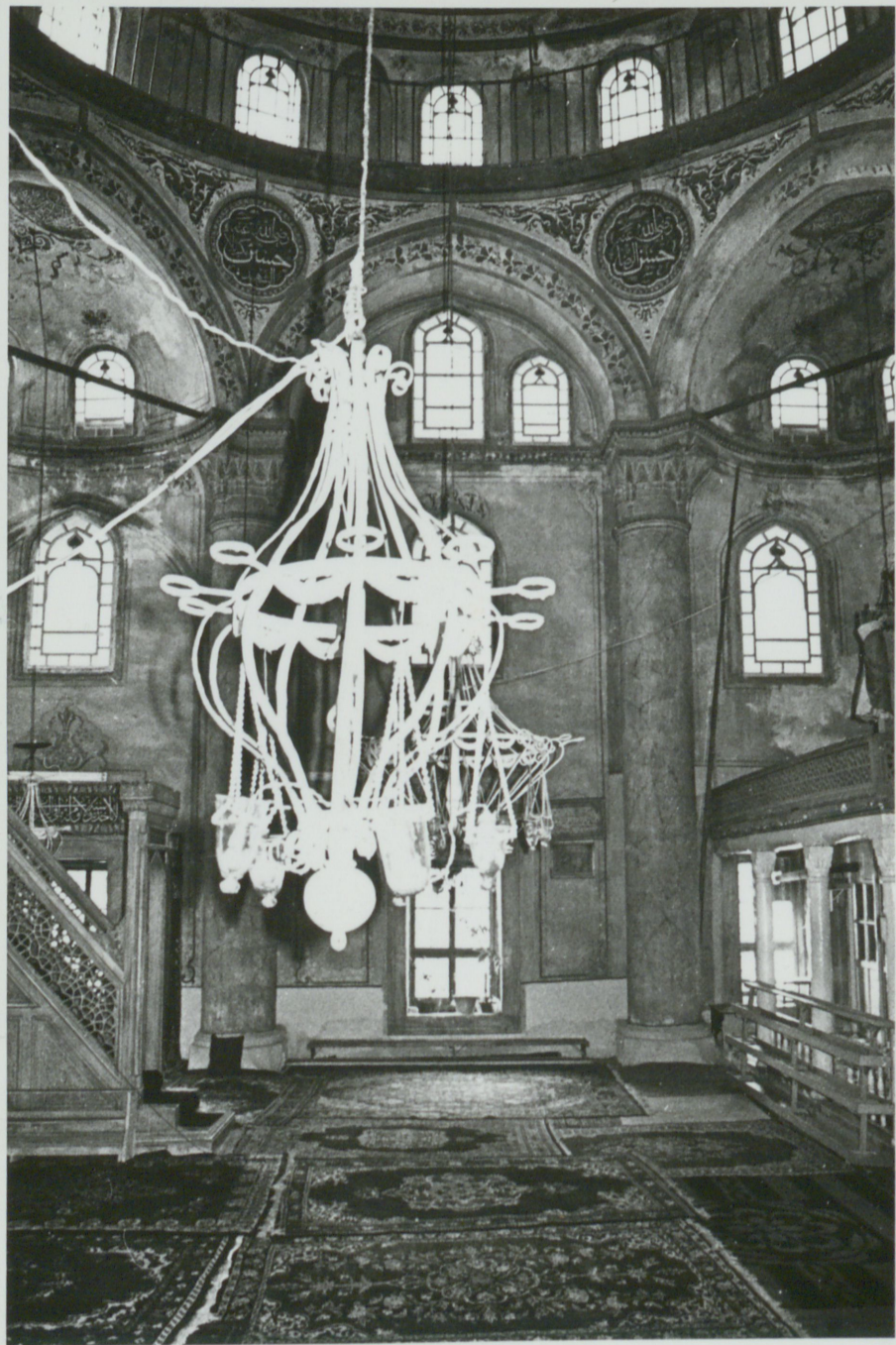


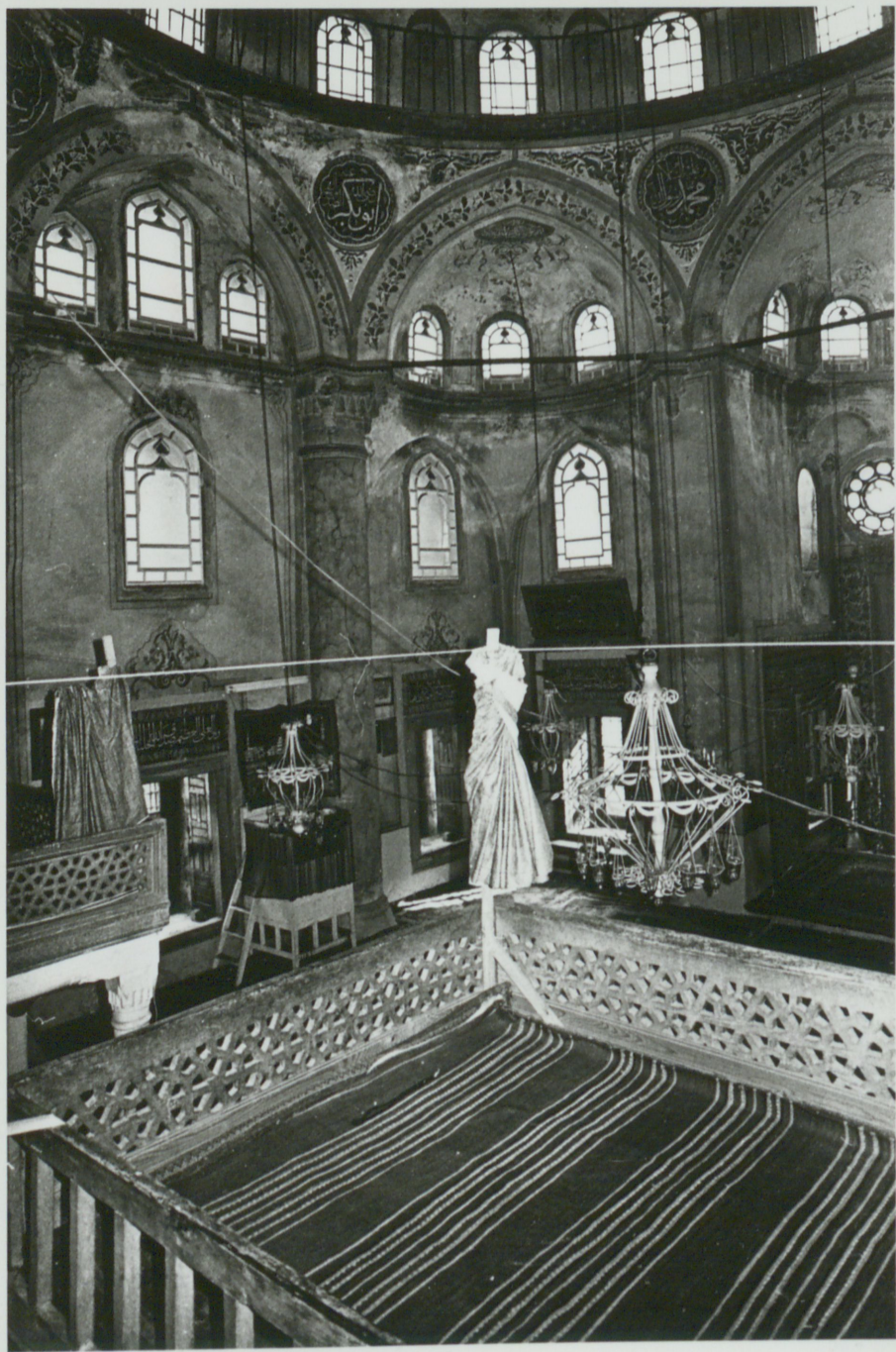






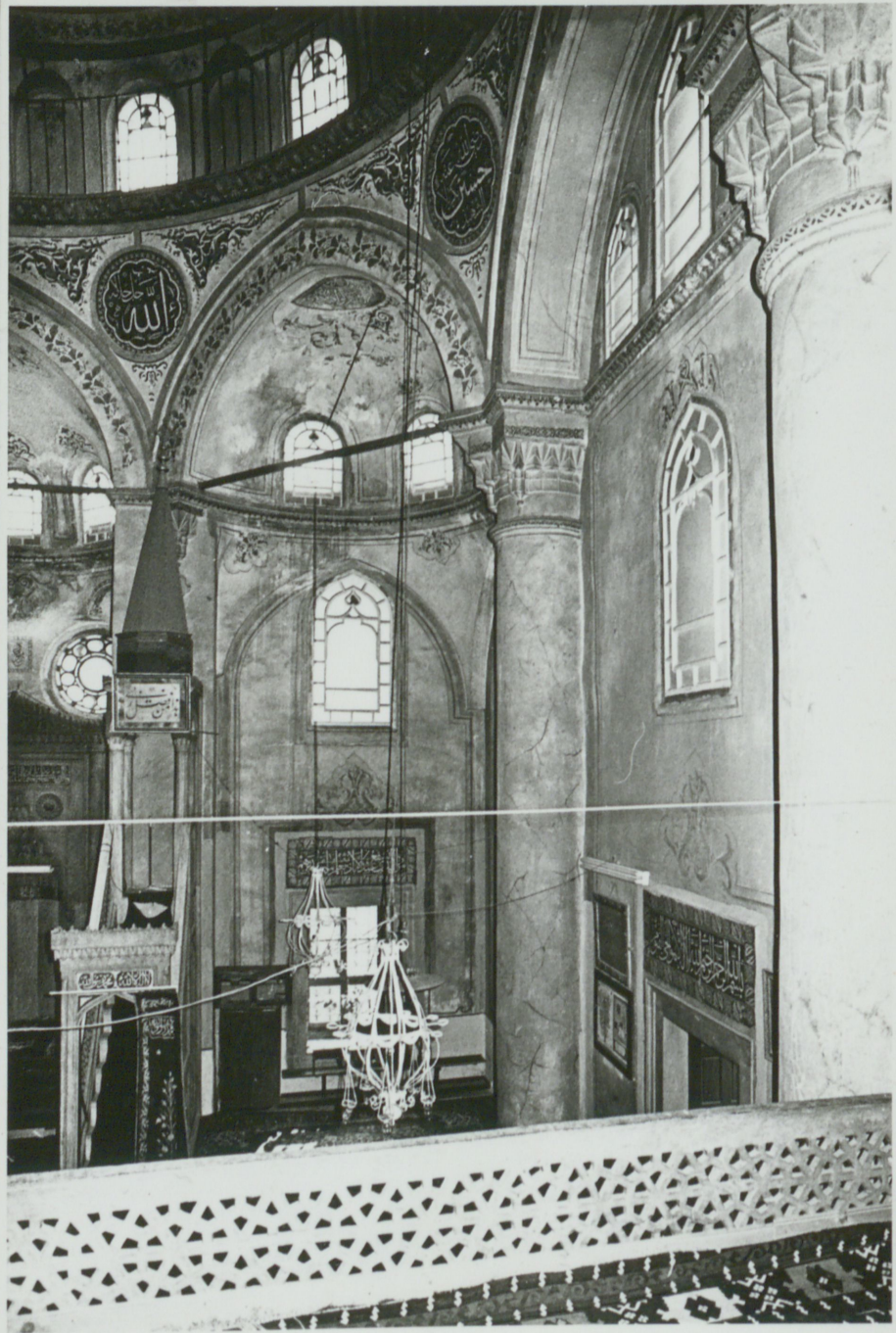








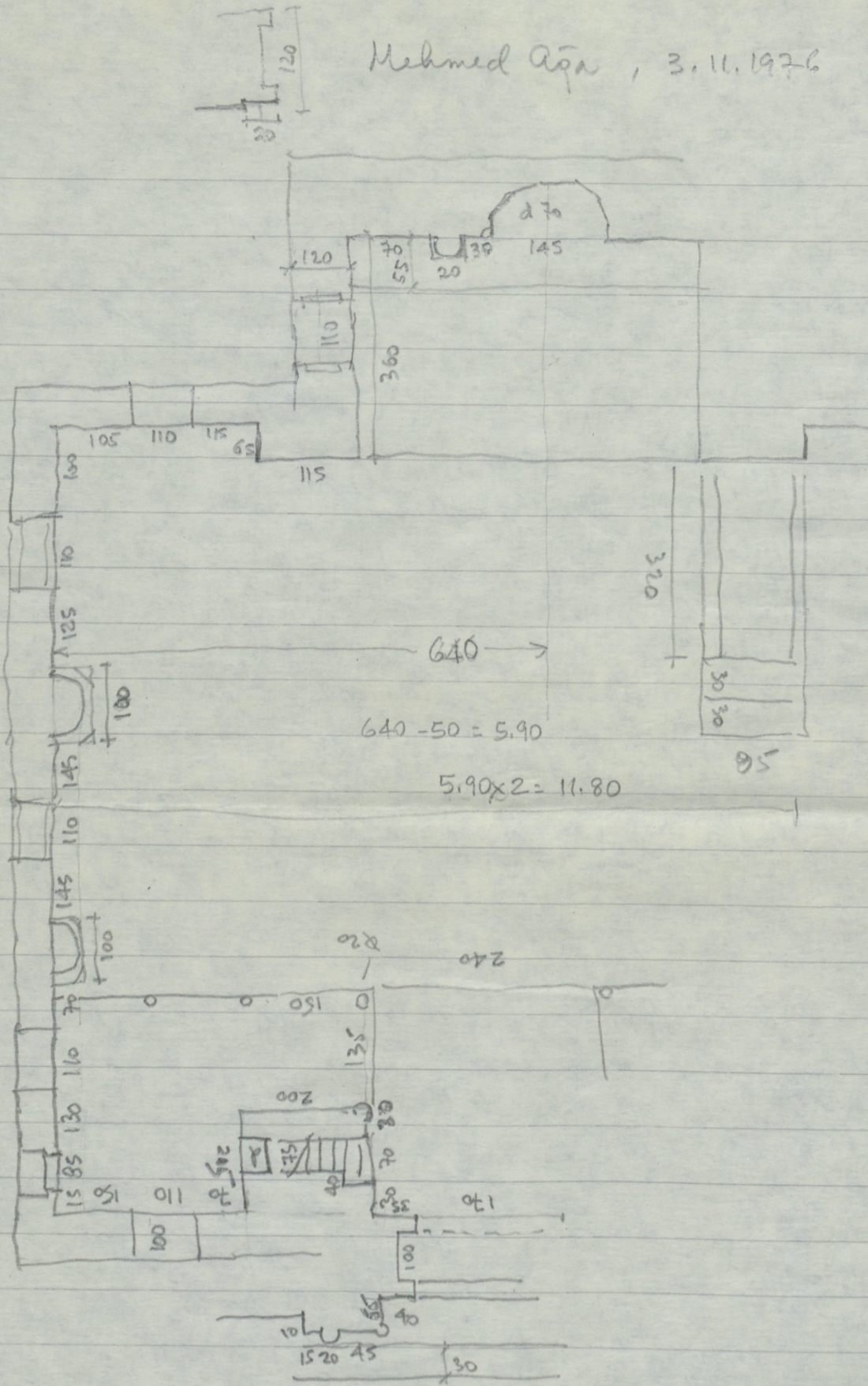






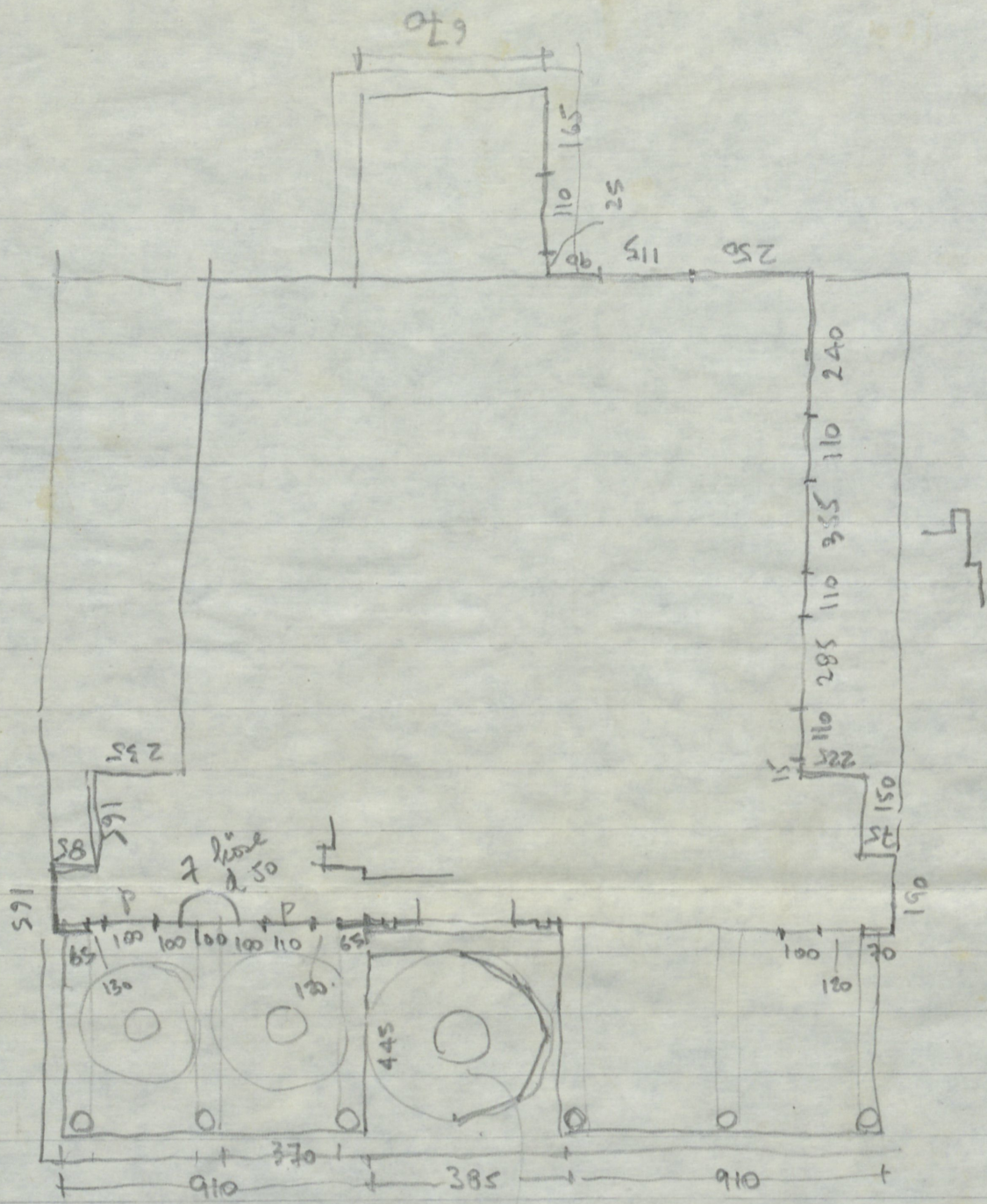


Mehmed Aga, 3.11.1976



- 140 ✓
- 120 ✓
- 120 ✓
- 380

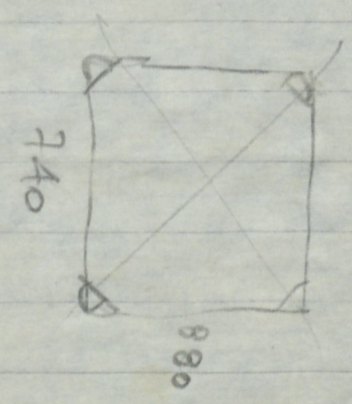
335 325

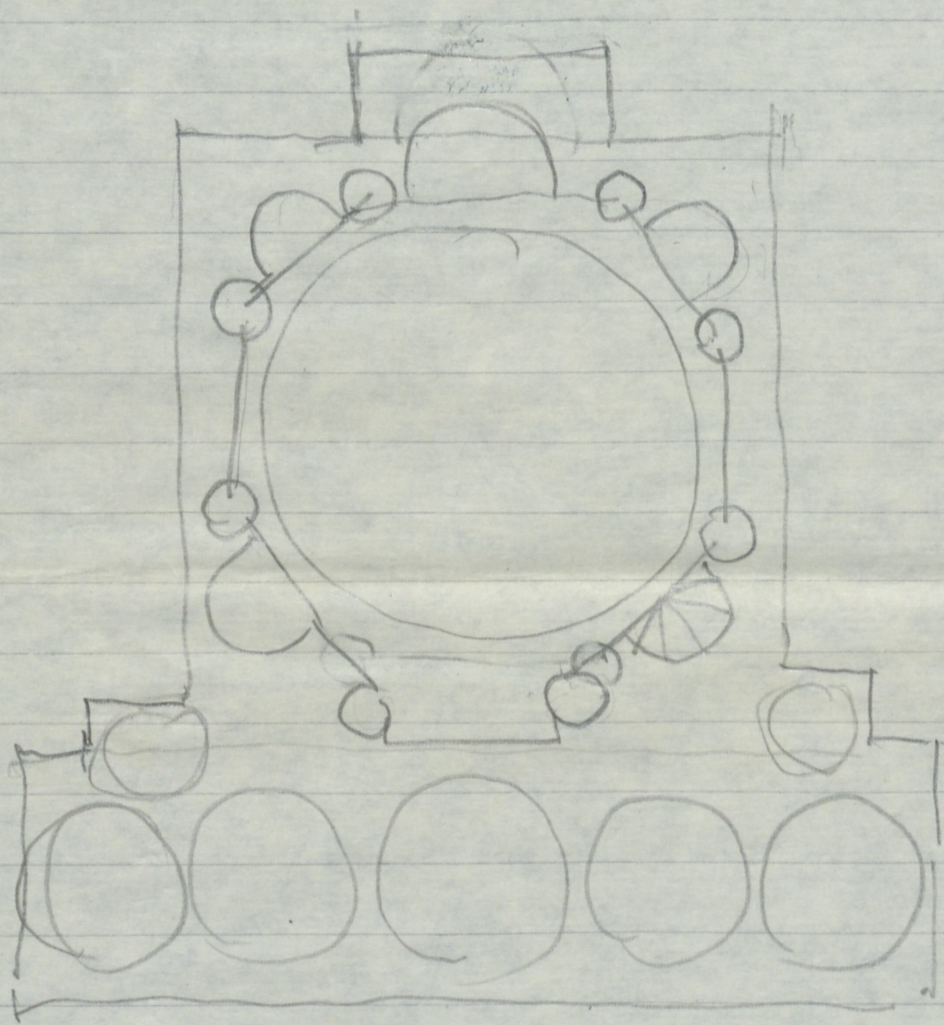


740  
180  
920

⊙ 50 kerne 65

Schizgen





MEHMED AĀA CAMII , İSTANBUL

TM (44) "Camii şerifi Mehmed aĀa , Türbesi" , Meriç , s. 26.

Davud aĀa / 993 (1585)

Evliya I. s. 307.

# BOĞAZIÇI ÜNİVERSİTESİ

REKTÖRLÜK

Çarşamba bazarında Murad Han Sâlis  
ağası ( Mehmed ağa Camii ) - rusen  
bina bir cami-i zîbader. Kitâbe-i alîesi  
üzre tarihi budur :

Didi asarı tarihini hatif  
Bejt -i hadi ve cami umut  
Sene 993

niyet tarihimizin diğer şubelerinde olduğu gibi bu yolda da çok ceh-  
heli, ciddi ve esaslı bir san'at seferberliğinin zaruret ve elzemiyetini  
gösterir.

Davud Ağa'nın eserlerinde Koca Sinan okuluna olan bağlılık ve  
sadakati görmemek imkânsızdır. Bu sebebdan dolayıdır ki onu Sinan'-  
ın muvaffak olmuş bir muakkibi olarak kabûl etmek gerekir. Bununla  
beraber onun, üstadının sağlığında bile bâriz karakter kazanmaya  
mazhar olduğunu teslim etmek icab eder. Sinan'ın maiyetinde çalıştığı  
esnada Davud Ağa'nın sarayda 1575 (h. 993) yılında yaptığı has-oda  
ile hamam, onun zaman itibariyle san'at hareket ve faaliyetlerinin en  
eskisini teşkil etmektedir<sup>22</sup>. Aynı sene içinde Mehmed Ağa câmi'ini  
ve bir yıl sonra ise Mehmed Ağa hamamını inşa etmiştir. 1589 (h.  
997) yılında İcili Köşk'ün temellerini atıp bizzât ikmâl eylemiştir.  
1594 (h. 1002) de Sinan Paşa sebili ile türbesi ve darü'l-hadisini başla-  
yıp bitirmiştir. Aynı yıl içerisinde Kızlarâgası Gazanfer Ağa'nın tür-  
be, medrese ve sebilini inşa etmiştir. Kronolojik esasa göre sıraladı-  
ğımız bu eserleri ile diğer emek ve hizmeti geçmiş âbide ve inşai  
faaliyetleri arasında beş kadar câmi'in, yine bir o kadar türbenin, bir  
hamamın, iki darü'l-hadis in ve yine iki fâne kasır veya köşkün bulun-  
duğunu söylemek lâzımdır.

### Câmi'ler

Mehmed Ağa câmi'i: Mimar Davud Ağa'nın bizzât inşasına baş-  
layıp tamamlanmaya muvaffak olduğu câmi'lerle Koca Sinan'ın başlayıp  
ikmâl edemediği ve bizzât kendisinin temelini atıp bitiremediği bazı  
câmi'ler mevcuttur. Bunlar arasında Koca Sinan'ın Mimarbaşılığı za-  
manında İstanbul'da Çarşamba'da Üçüncü Sultan Murad'ın Darü's-saâ-  
de ağası olan Mehmed Ağa için yaptığı Mehmed Ağa câmi'i onun  
mimarî kudretini gösteren ilk eseri sayılır. Bilindiği üzere Osmanlı  
mimarisi tarihinde bir san'atkarın Mimarbaşılığı zamanında her hangi  
bir binayı başka bir mimarın yapabileceğine dair pek çok misaller  
gösterilebilir. Bu câmi' dört köşe bir plân üzerine kurulmuştur. Mihr-  
abı dışarıya çıkıktır. Genisliği ile derinliği müsbet miktardadır. Yan  
beden duvarlarının üzerinde yarım yarıklar bulunan ve diğer beden-  
lerde ise köşeli tertib edilmiş ayaklar mevcuttur. Bir büyük orta kub-  
be bu ayaklar üzerinde oturtulmuştur. Bu büyük kubbenin dört köşe-  
sinde ve mihrabın üstünde yarım kubbeler bulunmaktadır. Bu suretle

<sup>22</sup> Selânikî Tarihî, s. 193.

Muzaffer Erođan. TÜRKİYAT MECMUASI,  
C. XII (1955)

Dâvûd Ağa inşa eylediği bu ilk önemli eseri ile ma'bed içi boşluğunu yan duvarlara koyduğu gizli dayanaklarla doldurmaktan kaçınmıştır. Duvarları kaplamalı olan dış yüzleri dört sıra yassı tuğla ile hatlıdır. Tek şerefeli olan minâresi istelâktitlidir. Son cemaat mahallinde iki küçük mihrab göze çarpar. İçerisinde görülen çini panolar, Topkapı dışarısındaki Takyeci İbrahim Efendi câmi'indekiler derecesinde nefis- tir. Üç kapılı bir avlu mezkûr câmi'i kuşatmaktadır. Bunlardan birisi- nin üzerinde ma'bedin 1585 (h. 993) tarihinde inşa edildiğini gösteren Âsârî mahlâsh şâirin onaltı mısra'dan ibaret kitâbesi görülür. Davud Ağa'nın adı bu kitâbede kaydedilmiştir. Aslen habesi olan Mehmed Ağa mezkûr câmi'in avlusunda kâin türbesinde medfundur<sup>23</sup>.

**Cedid Nişancı Mehmed Paşa câmi'i:** Karagümrük ortaokulunun karşısında bulunan bu câmi'i, Üçüncü Sultan Murad devri kubbe vezir- lerinden Cedid ve Boyalı lâkablariyle maruf Nişancı Mehmed Paşa yaptırmıştır. Bu zat Haleb kadısı iken ölen Pîr Ahmed Efendi'nin oğlu idi. Hafif istelâktitli kapısı üstündeki arabca kitâbesine göre inşasına Koca Sinan'ın mîmarbaşlığı zamanında yâni 1584 (h. 992)'te başlanılmış ve takriben dört sene sonra tamamlanmıştır. *Tezkiretü'l-bünyan*'da adı- na rastlanılmaması dolayısıyla bunun Koca Sinan'ın eseri olarak ka- bül edilemeyeceğini söyleyebiliriz. Bu itibarla kat'i olmamak şartıyla Dâvûd Ağa tarafından meydana getirildiğini ifade edebiliriz. Mehmed Ağa câmi'i ile plân itibarıyla bazı benzerlikler gösteren bu câmi'in tek şerefli ve istelâktitli bir minâresi, beş revak kubbeli bir son cemaat mahalli, hafif istelâktitli bir taçkapısı, sekiz kalın ayağa dayanan bü- yük ve sekiz aded yarım kubbesi, mermerden mamûl zarif minberi, şebeke korkuluklu mahfilleri, renkli camları havi alçı pençereleri ve dışarıya çıkık mihrabı mevcuttur.

**Mesih Mehmed Paşa câmi'i:** İstanbul'da Karagümrük'te Hırka-i şerif civarındaki bu câmi'i, Üçüncü Sultan Murad zamanında bir müd- det sadrazamlıkta bulunan Hadım Mesih Mehmed Paşa yaptırmıştır. Ma'bedin kible kapısının iki yanındaki küçük iki mihrab üzerinde se- kiz mısra'lık kitâbesinden 1586 (h. 984) tarihinde inşa edildiği anlaşı- 9  
lır. Bu tarih Koca Sinan'ın mîmarbaşlığı zamanına tekabül eder. Fakat *Tezkiretü'l-bünyan*'da mezkûr câmi'in adına rastlanılmamaktadır. Bu itibarla şimdilik bunun bir ihtimâl dahilinde olmak üzere Mîmar Da- vud Ağa tarafından meydana getirildiğini söyleyebiliriz. İstelâktitli bir şerefeyi hâvi tek minâresi, beş yarım kubbenin askılık ettiği tek kub-

<sup>23</sup> *Hayrullah Efendi Tarihi*, c. XIII, s. 45-55.