

SINAN - ONARIM

CM 85

ULUCAMI , ÇORUM

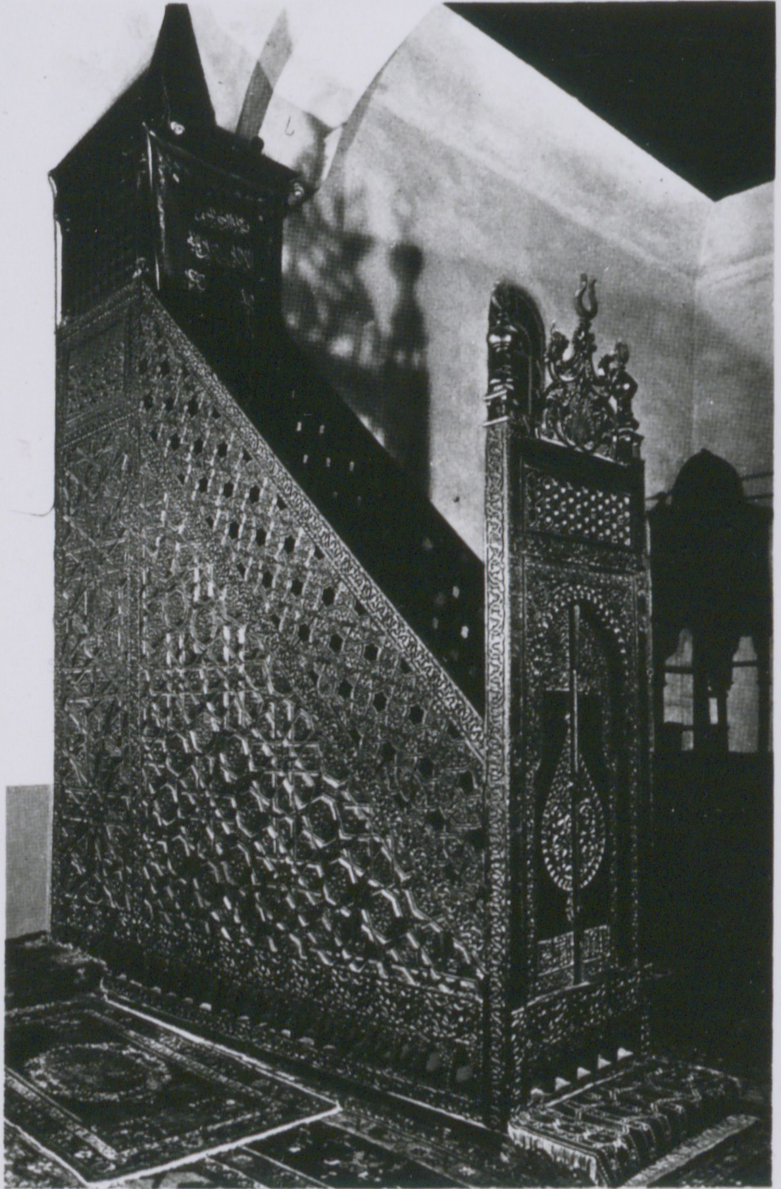
TB (53)
TE (55)
TM (6)

AKF - SC - C - 2

1



AKF-SC-C-2-2



Çorum'da Ulu Cami Menberi.

AKF- SC-C-2-70



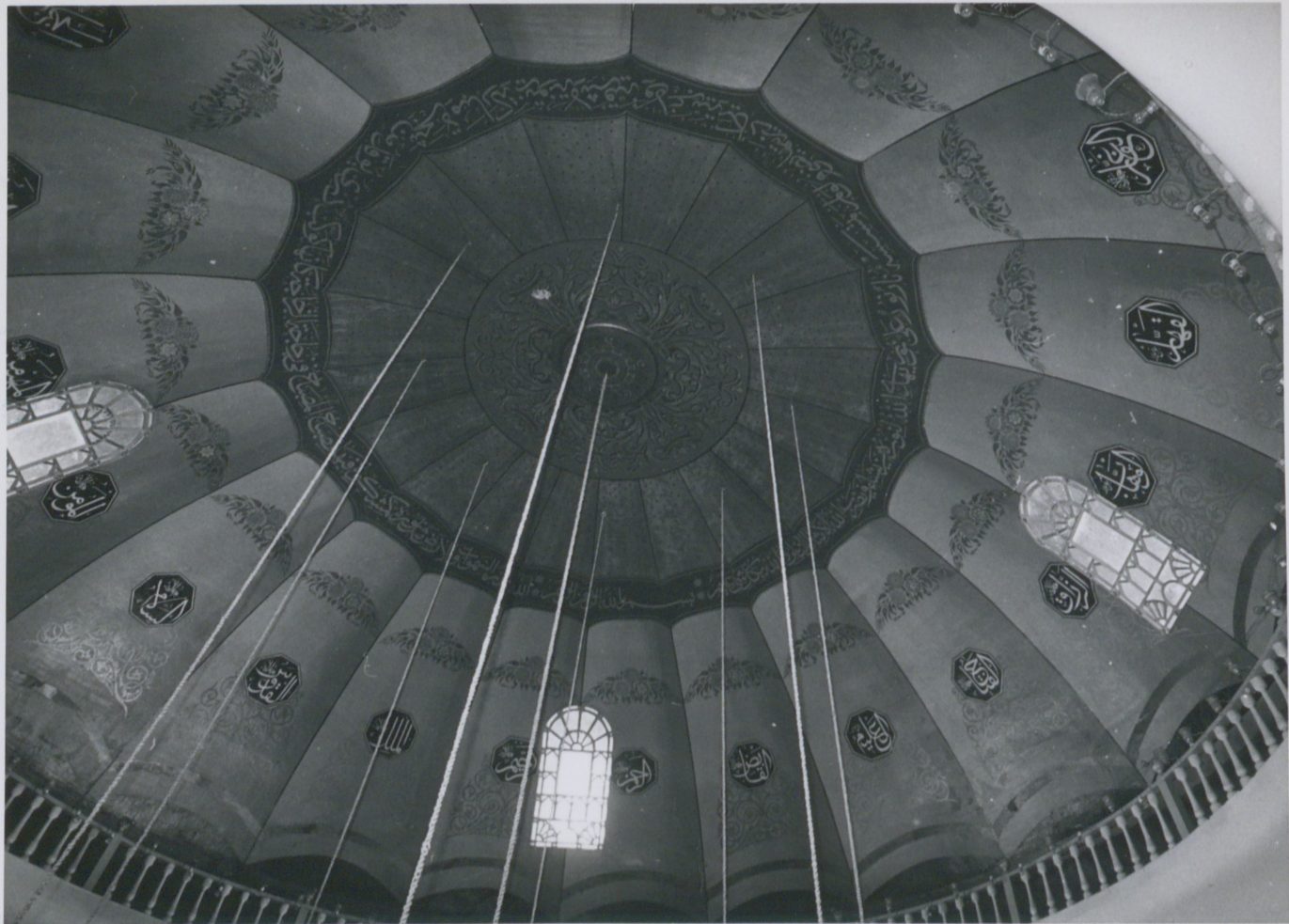
AKF-SC-C-2-4

CO RUM ULUCANI
23.7.1927



AKF-SC-C-27

Resim 7
(1977)



AKF-SC-C-2-9

23.7.1977



AKF-SC-C-2-8

23.7.1977

6.



ALF-SC-C-2-6

23.7.1972

7.



ALP-SC-C-2-3
(dupliza)

ÇORUM ULUCANLI
23.7.1977



AKF-SC-C-2-3

23.7.1977

g.

ULUCAMI, ÇORUM

TM. "Çorumda merhum Sultan Alâeddini Selçukî camii tekerar tecdid olunmuştur. Meriç, s. 24.

TE (55) "Çorumda tecdiden merhum Sultan Alâeddini Selçukî Camii". Meriç. s. 81.

TB

AKF - SC - C - 2 - 17

BOĞAZIÇI ÜNİVERSİTESİ

REKTÖRLÜK

Çorum Ulu Camii

İki minaresi, üç kapısı olup dört duvardan ibaret yapıdır. Kesme sarı küfeli taşlardan yapılmış olan duvarlar üzerine kubbeleri oturmuştur. Üstü kubbelerle örtülüdür. İkinci minaresi son onarımda yapılmıştır. Abanozlaşmış minberi firkalade marmar olup mimari değeri büyüktür.

Son onarım 1963 yılında. Vakıflar

AKF-SC-C-2-20

EVLİYA ÇELEBİ .C2, s. 40.8

ÇORUM ULUCAMİİ

BOĞAZIÇI ÜNİVERSİTESİ

REKTÖRLÜK

(Sultan Alâeddin Camii) — Süleyman Han
imar etmiştir. Çarşı içinde mimar Sinan
ağa kârî olan cemaati çoktur.

AKF-SC-C-2-21

BOĞAZIÇI ÜNİVERSİTESİ

REKTÖRLÜK

Çorum ulucamii (tamir kütahesi)

1. İshak ... cemaat-i mahalli hazine evfakın tahsisat ve eshab-ı hayrun
2. İanat-ı tahdiyesi ile inşa edilmiştir.
3. 1329 fi Zillicce . Ketebetü'l kayd İbrahim Ethem Çorumî .

AKF-SC-C-2-22

BOĞAZIÇI ÜNİVERSİTESİ

REKTÖRLÜK

Çorum Ulucamii

Alâeddin Key-kubâd'ın azadli kölelerinden Hayreddin Hazretesi tarafından yapıldığı sanılır. Minberi kitabeli, 10. Sefer 706 (Ağustos 1306). Maun ağacından yapılmıştır. Usta Ankaralı Hamid bin Abdullah'tır.

1509'da meydana gelen depremde (Küçük Kıyamet) ve 1514'deki depremde yıkıldığı yazılıdır. Hemen onarıldığına dair bir kayıt yoktur. III. Murad zamanında Sinan Ulucamii yeniden yaptırmıştır.

1793'de (H. 1203) yılında depremden tahribat gören Ulucamii Cebbarzade Süleyman Bey ile oğlu Abdülkadir Bey tarafından tamir ettirildi. Bugünkü kubbesi ahşap. Bir söylentiye göre camii içindeki direkler Kürtünare yöresindeki ormanlardan getirilmiştir. Onunla

1810 (H. 1225) yılında bitmiştir. ^{Kubbeli} Son cemaat yeri ile doğudaki minare 1905 yılında mütearrif Celâl Bey zamanında; sadırvan, WC ve bahçe Tanzimi 1960 yıllarında yapılmıştır.

Sinan tarafından yapılan caminin 9 kubbeli olduğu ileri sürülmüştür.

AKF-SC-C-2-23

BOĞAZIÇI ÜNİVERSİTESİ

REKTÖRLÜK

Fi'l tārīh asere hause
El mübarek sene set-ü - sabāye

706.

AKF-SC-C-2-15

Resim 5 - minber
6 - du gösterisi
7 - is gösterisi

Çizim = 2
Resim = 5, 6, 7

Alâeddin-i Selçukî Camii, Çorum

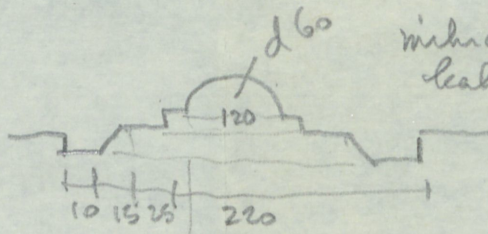
(K. no. 11)

Zamanımıza ilk biçimi olduğu üzere değişerek ulesmes olan Çorum ulucamii'nin,
I. Alâeddin Keykubâd'ın azadli kölelerinden Hayreddin Hızır tarafından yaptırıldığı
sankiler. Çorum ulucamii'nin ne zaman ^{yapıldığı} bilinmiyorsa da 1306 (H. 10 Sefer 706)
tarikhli ~~insan ağacından~~ ^{absaflı} yapılmış minberi camii'nin Selçukî çağına indiğini göstermek-
tedir. 1509 ve 1514 yıllarında ilki kere deprem den hasar gören yapıya Mimar Sinan
onarımış* fakat camii 1793'de deprem sonucu tehran yuhulmuştur. Bu sefer Cebarzâde
Süleyman Bey ile oğlu Abdül Fettah Bey tarafından ele alınan Çorum ulucamii'nin
ikinci büyük onarımı 1810 (H. 1225) yılında tamamlanmış, 1911 (H. 1329) yılında
da Mutasarrıf Celâl Bey kubbe ile doğudaki ikinci minareyi
yapıya eklemiştir. Beden duvarları sarıya çalan düzgen kesme taşta yapılmış olan
ulucamii'nin üstü bugün dört satırlı, ~~ve~~ kuzey kaplı bir absaflı çatı ile örtü lü-
dür. ~~İç~~ mekânın ortasını vüçgalayan basık bir kubbe çatının içine gizlenmiştir.
Bu kubbe köşelerde üçlü kümeler halinde düzenlenmiş oniki sütuna biner. Sütunların
yerinde eskiden taş ayaklar bulunduğuna ^{Sinan'ın} ulucamii'nin ^{üstünü} ~~aslında~~ doğu kubbe
ile örtü lüğü öne sürülürse ~~de~~ bu söylentiyi ispatlayacak bir iz veya
belge yoktur.

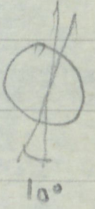
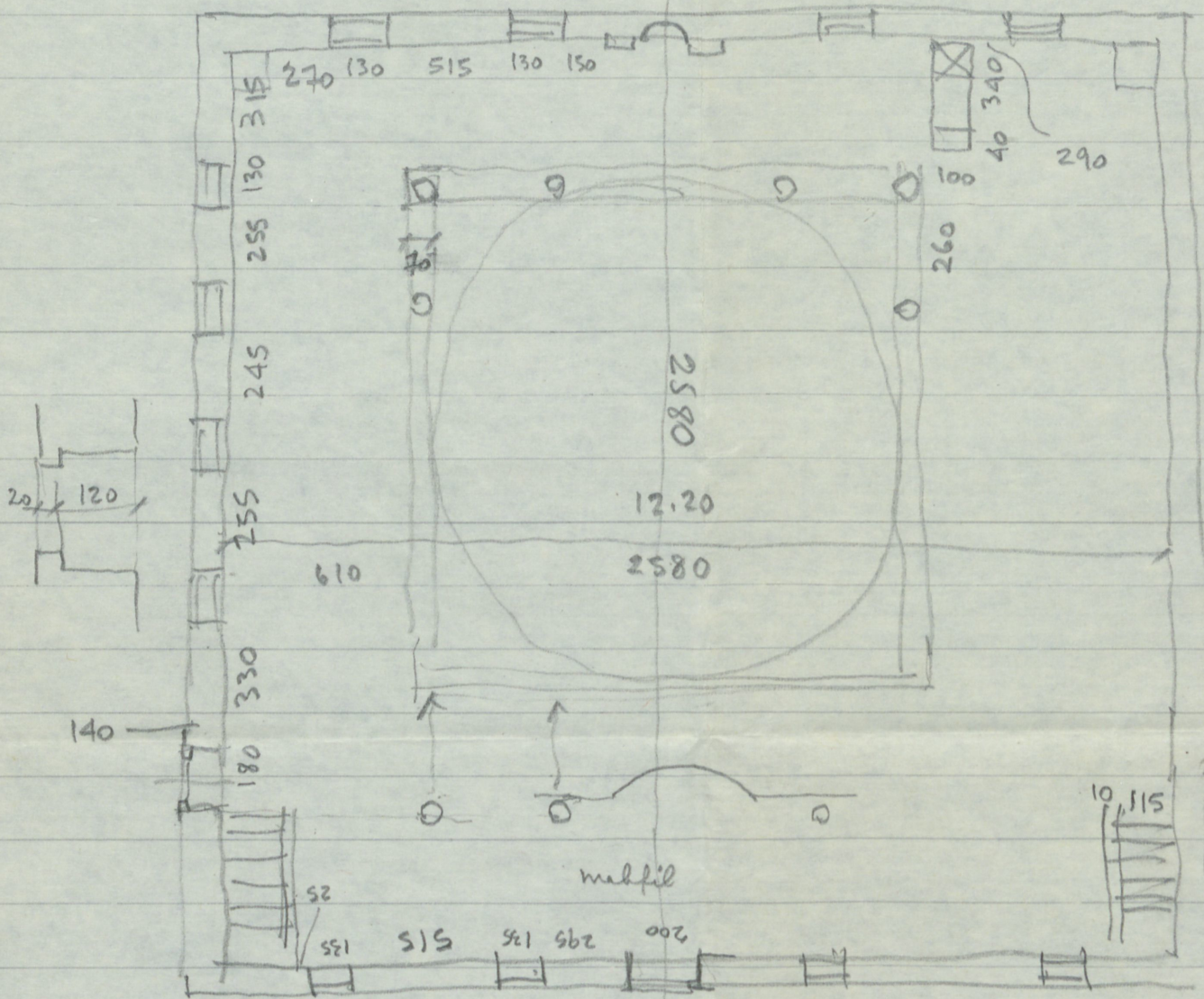
* Eubya Çelebi, "Sultan Alâeddin camii (ni) Süleyman Han imar itdir mişdir", diyor ise
de (C. II., s. 408) ulucamii' III. Murad zamanında onarılmıştır.

AKF-SC-C-2-19

CORONA ULUCAMII
23.7.1977

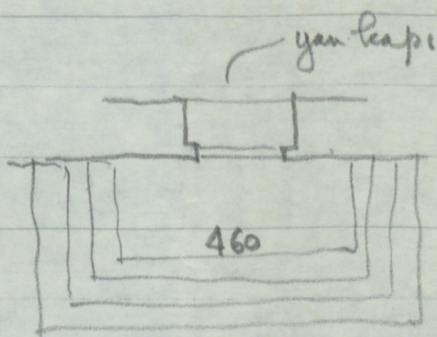
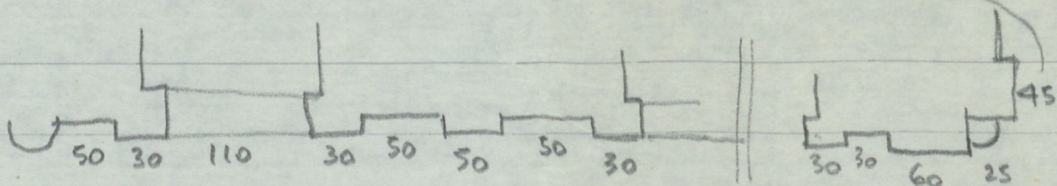
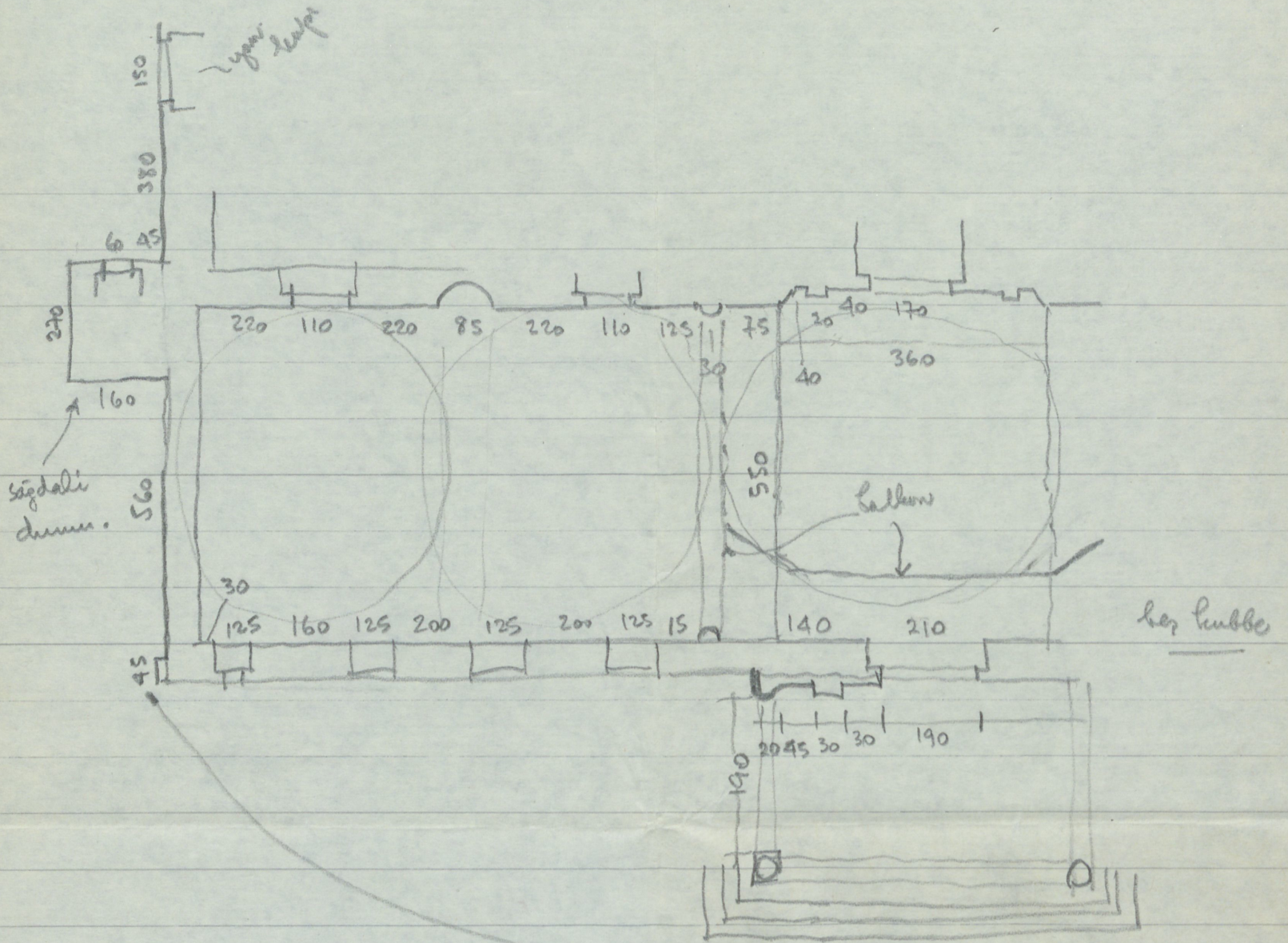


mihnal pentes, bordu
leahue nis me miew
mihnal Selehhs



mihnal

AKF-SC-C-2-24a



AKF-SC-C-2-24b

The Ulucami at Çorum was either rebuilt on an older foundation or else extended and extensively renovated in 1909. It is early nineteenth-century style and is a large square room with a broad but shallow central dome borne by twelve green plaster columns grouped in three at each corner. The early nineteenth-century trompe l'oeil shell decoration of the dome is like that at Yozgat and the Köprülü Cami at Safranbolu. The son cemaat yeri was made into an extension of the mosque with a gallery over it and a porch has had to be added. The capitals are like those at Yozgat which suggests a late eighteenth-~~century~~ early nineteenth-century date for the major alterations.

Godfrey Goodwin, A History of Ottoman Architecture, London, 1971, p. 425.

AKF - SC - C - 2 - 18

<p>Anıtın adı : İLHANİ (Gazi Köhür)</p>	<p>FOTO (Genel görünüş)</p>
<p>Bulunduğu yer : Çarşıda, Adliyenin karşısındadır.</p>	
<p>Yapıldığı tarih : Hicri 640 yılında. Osmanlı dönemi memberihicri 906 da yapılmıştır.</p>	
<p>Yapıran : ŞEHZADE AHMEDİN URAK ÖSİMAN HAYREDDİN HİFLER Membri Tor Çelebi yapılmıştır.</p>	
<p>Mimarı : ÇORUM KİMYA SİHİRİ</p>	
<p>Kitabesi varsa mahiyeti : Sütlü yama da yazılmıştır. İle ile member üzerinde bulunan yazılar arkaadadır.</p>	
<p>Bugünkü durumu : Kuruza eğik olup kadastro içindedir.</p>	
<p>Mimarlık vasfı : İki minareli bğ borusu, oltu çüü ından ab. rek. yamala. Kesme sera köfeki beyinden yapılmış olan duvarlar üzerine kubbelemler oturtulmuş tur. Üstü kurunda örtülüdür. İkinci minaresi son o inere yapılmıştır. İbnözşehungı wüberi, fcvkürde mısama olup minare değeri büyüktür.</p>	<p>KROKI</p>
<p>Netice : Aardır.</p>	
<p>Onanır.</p>	

AKF-SC-C-2-16

Arapia

1 - Kapitulu (Kapitulu onarimo)
Kapi istiyada

2 - Kapitulu (Kapitulu onarimo)
Kapi istiyada

1285
1450

3 - Soncemat Kapistinda
Kapi istiyada

4 - Kapitulu (Kapitulu onarimo)
Kapi istiyada

5 - Kapitulu (Kapitulu onarimo)
Kapi istiyada

6 - Kapitulu (Kapitulu onarimo)
Kapi istiyada

1329
1450

7 - Kapitulu (Kapitulu onarimo)
Kapi istiyada

8 - Kapitulu (Kapitulu onarimo)
Kapi istiyada

9 - Kapitulu (Kapitulu onarimo)
Kapi istiyada

10 - Kapitulu (Kapitulu onarimo)
Kapi istiyada

11 - Kapitulu (Kapitulu onarimo)
Kapi istiyada

12 - Kapitulu (Kapitulu onarimo)
Kapi istiyada

13 - Kapitulu (Kapitulu onarimo)
Kapi istiyada

14 - Kapitulu (Kapitulu onarimo)
Kapi istiyada

15 - Kapitulu (Kapitulu onarimo)
Kapi istiyada

16 - Kapitulu (Kapitulu onarimo)
Kapi istiyada

17 - Kapitulu (Kapitulu onarimo)
Kapi istiyada

18 - Kapitulu (Kapitulu onarimo)
Kapi istiyada

19 - Kapitulu (Kapitulu onarimo)
Kapi istiyada

20 - Kapitulu (Kapitulu onarimo)
Kapi istiyada

Nika

Arapia

1 - Kapitulu (Kapitulu onarimo)
Kapi istiyada

2 - Kapitulu (Kapitulu onarimo)
Kapi istiyada

3 - Kapitulu (Kapitulu onarimo)
Kapi istiyada

4 - Kapitulu (Kapitulu onarimo)
Kapi istiyada

5 - Kapitulu (Kapitulu onarimo)
Kapi istiyada

6 - Kapitulu (Kapitulu onarimo)
Kapi istiyada

7 - Kapitulu (Kapitulu onarimo)
Kapi istiyada

8 - Kapitulu (Kapitulu onarimo)
Kapi istiyada

9 - Kapitulu (Kapitulu onarimo)
Kapi istiyada

10 - Kapitulu (Kapitulu onarimo)
Kapi istiyada

11 - Kapitulu (Kapitulu onarimo)
Kapi istiyada

12 - Kapitulu (Kapitulu onarimo)
Kapi istiyada

13 - Kapitulu (Kapitulu onarimo)
Kapi istiyada

14 - Kapitulu (Kapitulu onarimo)
Kapi istiyada

15 - Kapitulu (Kapitulu onarimo)
Kapi istiyada

16 - Kapitulu (Kapitulu onarimo)
Kapi istiyada

17 - Kapitulu (Kapitulu onarimo)
Kapi istiyada

18 - Kapitulu (Kapitulu onarimo)
Kapi istiyada

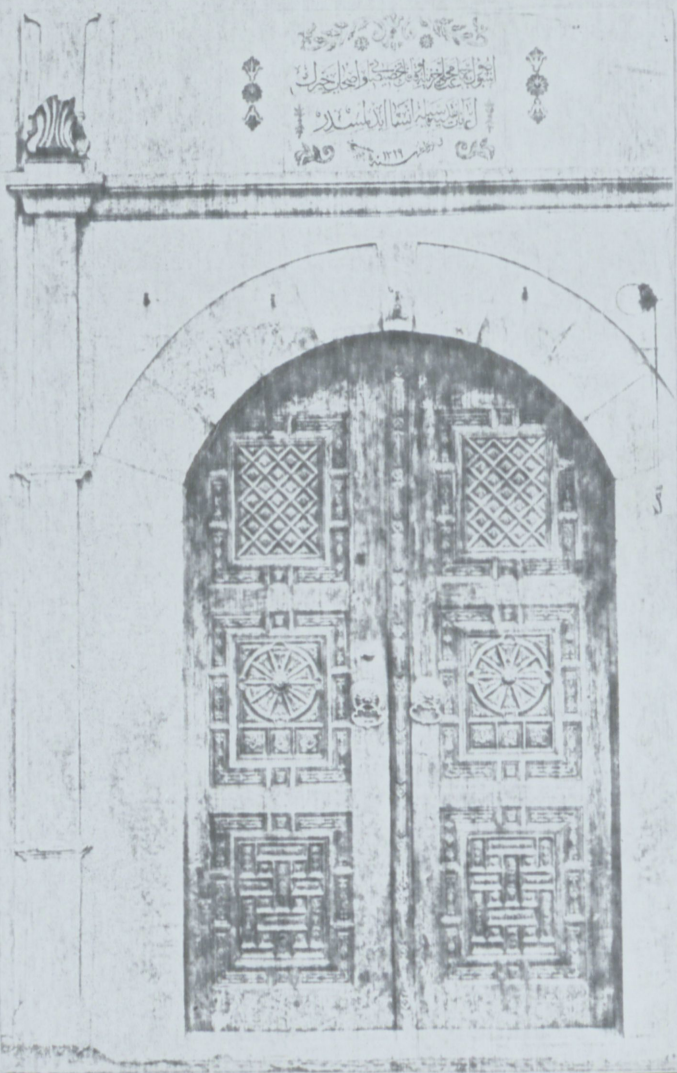
19 - Kapitulu (Kapitulu onarimo)
Kapi istiyada

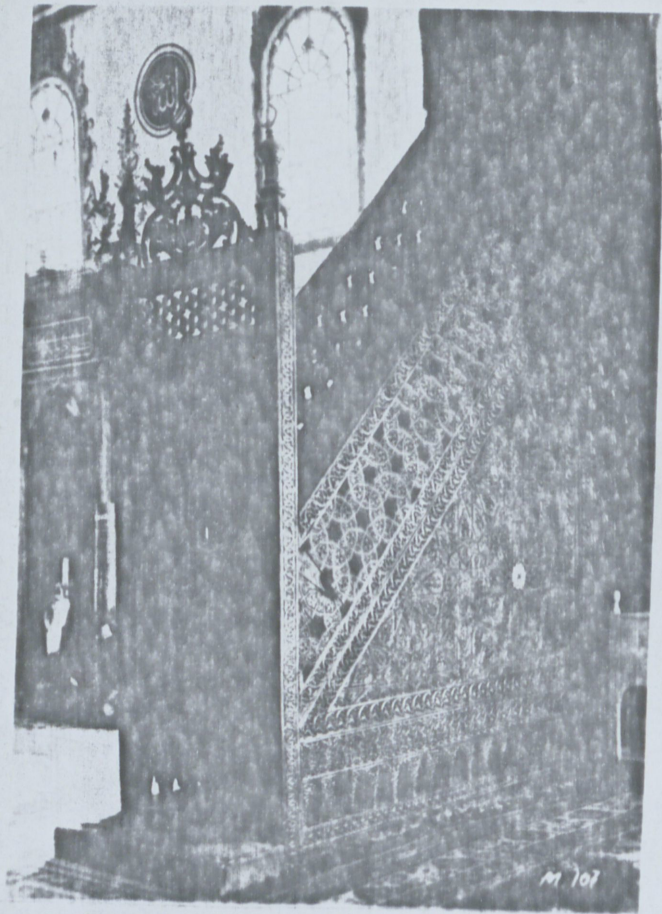
20 - Kapitulu (Kapitulu onarimo)
Kapi istiyada

AKF-SC-C-2-14



بِسْمِ اللَّهِ الرَّحْمَنِ الرَّحِيمِ
الْحَمْدُ لِلَّهِ الَّذِي هَدانا لِهذا
وَمَا كنا لَنهتدي لَهذا لولا
رَحْمَةُ اللَّهِ وَكَرَمُهُ
سنة ١٢٣٣





M 107

II 1480

