

MESİH PAŞA CAMİİ, İSTANBUL, YENİBAHÇE

R. CM 58

(DAVUD AĞA / 994 (1585/6)

TB -

TE (1-84)

TM (1-47)

Resimler 1972



21
Arcaded courtyard of the Mesih
Mehmed Pasa Mosque. (The octagonal
open türbe is seen on the right.)







بِسْمِ اللَّهِ الرَّحْمَنِ الرَّحِيمِ
سُبْحَانَ اللَّهِ عَمَّا يُشْرِكُونَ
اللَّهُ أَحَدٌ ۝ لَمْ يَلِدْ وَلَمْ يُولَدْ ۝
لَهُ الْكَرْسِيُّ ۝ وَهُوَ يُعِزُّ وَهُوَ يُعِزُّ
وَهُوَ اللَّهُ ۝ لا إِلَهَ إِلاَّ هُوَ
عَلِمُ الْغُيُوبِ ۝ لا تَأْخُذُهُ
السُّنُورُ ۝ فِي سَمَاءٍ مُّسْتَوِيَةٍ
سُبْحَانَ اللَّهِ عَمَّا يُشْرِكُونَ
اللَّهُ أَحَدٌ ۝ لَمْ يَلِدْ وَلَمْ يُولَدْ ۝
لَهُ الْكَرْسِيُّ ۝ وَهُوَ يُعِزُّ وَهُوَ يُعِزُّ
وَهُوَ اللَّهُ ۝ لا إِلَهَ إِلاَّ هُوَ
عَلِمُ الْغُيُوبِ ۝ لا تَأْخُذُهُ
السُّنُورُ ۝ فِي سَمَاءٍ مُّسْتَوِيَةٍ



5





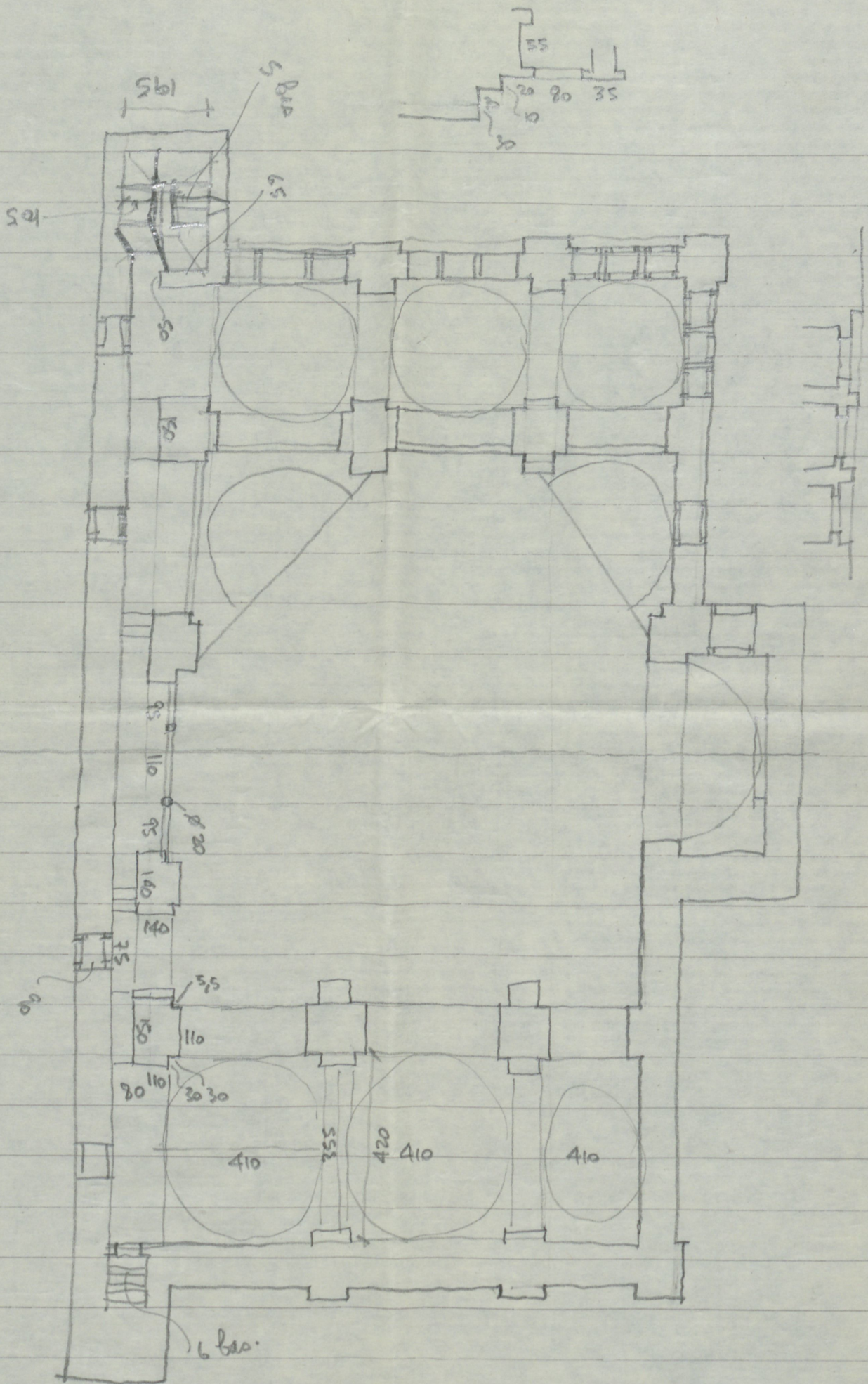
وَقَدْ نَالَ الْمَسِيحُ نَفْسَهُ
وَقَدْ عَظَّمَ بِكَرَمِهِ
نَفْسَهُ رَدَّ إِلَيْكَ الْبُخْتِ
هَافِيًا لِيَوْمِ مَنَافِي

وَقَدْ نَالَ الْمَسِيحُ نَفْسَهُ
رَجْمًا زَمِيرًا مَرْدِيًا

9915







MESİH PAŞA CAMİ'İ , İSTANBUL

(DAVUD AĞA 1994- (1585/6)

TE (84) "Veziriazam Mesih Paşa Camii", Meriç, s. 85.

TM (43) "Camii şerifi Veziriazam Mesih Paşa, Tünbesi".
Meriç, s. 26.

MESİT PAŞA CAMİSİ

هاتف قدسی دیدی اتمامتک تاریخنی
بو مقام اولدی عبارتگاه مقبول و جلیل

۹۹۴

5/

Rezepte beim bei hater Sider

Ab Herbst almanen feyde launden hat sich vor

stunablen yerlennden bei mana crayor.

7/
Kulle men aleyha fân ve yebka
vechi rabbike zu'l-celâli ve'l-ikram

Kur'anın bir âyet.

menâr: Her şey fânîdir, yalnız ^{senin} yüce ve ikram
Sahibi olan Allahın kendisi bâkîdir.

8/

Ol vezir-i âzamın name Mesih-i cām-fezâ
Dü cihanda âb-i maksudun Hüdâyâ kel sebil
Hatîf-i kudsi dedi itmâmunun tarihini
Bu makâm oldu ibadetgâh-i makbul-i celîl

994

اول وزیر اعظم نامی مسیح جامه نزا
دو عبادتہ آب مقصودن خدا یا قل سبیل
حاتف قدسی ددی اتماننک تاریخی
بدمقام اولدی عبارنگاه مقبول جلیل

4/

Hamdu lillah âsaf-ı âdil, muvakkhid, pak-din
Eyledi bu camiin bünyadem bi kil-u kâl
Etti ihya vahy-i Hakkile cün ol İsi-nefes
Vuslat-ı Hakka, tarik-i cennete oldu delil

16/

Bismillahirrahmanurrahim

Adı: Mevâhî ~~Hadim~~ Papa Camii

Yeri: İstanbul, Fatih (Akşemseddin Caddesi)

Yapılan ^{Hadim} Mevâhî Mehmed Papa. Veziri Azam, II. Murad devrinde Mevâhî Valisi. (öl. 1589)

Yapılan Tarihi: 1585 (994 H.)

Kitâbeni: var. Türkçe. Öz. I. 104.

2. Vezir 1584

Sodrağam 1585-86 (1585 de 30 tekinun yapında)

Mısır Buyukbeyi (altı yıl).

Plan ve Kitle Kuruluşu

Mevâhî Papa Camii'nin ana kitleleri eni ... m., boyu ... m. olan bir dikdörtgen şeklinde düzlenmiş, mihrabi çubuklu olan, tek minareli ve çift sıra son cemaat yerinin önünde revakli bir avlu bulunan bir plan kuruluşuna sahiptir. Meyilli arazi üzerinde inşa edildiğinden bati tarafa yükseltilmiş ve istinat duvarlarıyla güçlendirilmiştir.

Caminin orta mekânı sehizgen semaya göçe düşenmiş ve kubbeli kubbe ^{yükümlü} yerine geçmiştir. Her yanda ^{bulunan} ikişer ayakla sağlanmış. ^{Stalaktitli konsollar üzerindeki} Dört köşede ^{bulunan} yarım-kubbeler bu ayaklara biner ve çapı ... m. olan kubbe parandifler vasıtasıyla yarım-kubbelerin meydana getirdiği

sehizgen baideye oturur. Ayaklar ^{bulunan} sehizgen üzerinde ^{bulunan} sehizgen kubbeler şeklinde yükselen kubbe kasnâcını dışarıda destekler. Mihrab çubuklu üst örtüsü de yarım-kubbe şeklinde yapılmıştır. Bu yarım-kubbeye geçiş diğerlerinden farklı olarak parandiflerle yapılmıştır.

P. Alt seviyede yan ayaklar duvarları içinde gömülüdür. ^{bulunan} orta hacimle yan karnatların mekân ilişkisi kesilmiştir. Bu yüzden ^{bulunan} köşeli-tonozlu üçer göz ^{bulunan} karnatlar orta mekânın birer parçası olmuş yerine birer yan revak karakterindedir.

Öte yandan, üst seviyede duvarlar kaldırılıp ayaklar aranna ^{bulunan} kemerli boşluklar konularak karnatların üstleri gelen kaline getirildiğinden ^{bulunan} mekân genişlemekte ve yaulardan iç içe almak imkânı sağlanmış olmaktadır. Gelenide gözler kubbeli dir.

Gelenide ^{bulunan} cepkenin doğusunda ^{bulunan} kubenin içindeki medivenin çubukları. Bu kubenin muhabilitin kule ise minare haidendir. Her ikisinin kapısı cepheye açılmıştır.

Minare: Minare gövdeleri ve ^{bulunan} poli gonal dir. Sırf konsollu stalaktitli, tonozlularla ^{bulunan} Kibâhi burçun kaplıdır.

Son Cemaat Yeri: Çift revaklidir. İki revak beş gözlidir. Yan gözler kubbeli ^{bulunan} önündeki orta göz aynalı tonozlu dir. Revak kolonları granit olup başlıkları köşelidir fakat şekilde yapılmıştır. Sadece batedeki üçüncü kolonun başlığı stalaktitlidir.

Mihriban edentü minen yanlarında altın üstü idrar pencere bulunur. ^{altın üstü} bir diğer kemer
boyuza da mihriban minenin tepesinde konulmuştur.

Yarım - kubbeli ve kubbelerden kemali in pencere vardır. Püneyli kubbeler hasnağın ^{in içi} dağın ma
kubbe aralarında üçer tane olmak üzere toplam 24 pencere açılmıştır.

Malzeme: Camii kesme küfeli taşlardan inşa edilmiştir. Üst örtü kubbelerle kaplıdır. Revakın üst örtüsü
son oranında kusun tabli di bitirili çinisiyle bitirilmiştir.

Mihriban: Mihriban taş mermerden yapılmıştır. Stelektül mi mihriban nişi beş köşelidir. Mihriban mermer
bordürüyle köşeler arasında kalın sathlar çinisiyle kaplanmıştır.

Mihriban: Mihriban da taş mermerden yapılmıştır. Gayet ince ve nefis bir işçiliği vardır.

Süsleme: Camii ^{kübe ve yarım kübe} kalın işçilikle süslenmiştir. Yan hatlara açılan pencerelerin tepelerinde
dilediği çini panolar yer alır. Göklerin ve revak kubbelerinin içleri düz suvalidir.


Oranlar:

* Caminin civarında Eski Ali Paşa Camii bulunduğu için, camii hatalı olarak bu adla
da tanınmaktadır.

NEŞİT NERİNDEN PAZAR Desen, caddesi, Caddesi

Avalı Ruah kal. sivi Kamer. kal. dökme taş gövdeleri başlık. aile duvarla abdest musabihleri (iftal edilmiş)
Sadece yan yeminde seliggen tükür.
yan oda Kubbe tütü çimants. panderatif. aile 2 Bosanda soğuk da.

yan oda Depi yan dahi tükürler yoh.
geniş istinade oda. mer. yanda. alt basında kalıyapah. çafraz, tonoz.

Cift revakli ^{du} kal. mermer. ahşap çatı yphelmuz yoh.
iç. taş, başlık polka dökme taş.  Kubbe içleri suva / en bastalı (bahideki atal.)

portal. geniş, stal, mihrabı 3 köşeli. ritunceler ahşap. küçük ^{bir} kitabe.
minare. poligonel, stal şerife, ajurlu kor.

Dahilde. kubbe, kal. isi / 24 pen
yan kubbelerde 3 pen. stal. korosol. aley pen sekeler ○
yan pen - istinade dihdörtgen çini yarı korosol.

mihrab mermer. 5 köşeli, stal. çini pano çerçeve. nixi yarı kubbeler, panderatif.
yan basında kalıyapah tonoz. galeri kubbeleri, süzme.

minare ajurlu mermer. 4 pen çini bir isçilik

yan hac arında kalıyapah aul. çindi iç qallar kule selhinde diğarı alyor.
— aha da ^{bir} ~~medrese~~ kespisi duyor, kubbe önünde yphelmuz.



Dâvûd Ağa inşa eylediği bu ilk önemli eseri ile ma'bed içi boşluğunu yan duvarlara koyduğu gizli dayanaklarla doldurmaktan kaçınmıştır. Duvarları kaplamalı olan dış yüzleri dört sıra yassı tuğla ile hatıllıdır. Tek şerefeli olan minâresi istelâktitlidir. Son cemaat mahallinde iki küçük mihrab göze çarpar. İçerisinde görülen çini panolar, Topkapı dışarısındaki Takyeti İbrahim Efendi câmi'indekiler derecesinde nefisdir. Üç kapılı bir avlu mezkûr câmi'i kuşatmaktadır. Bunlardan birisinin üzerinde ma'bedin 1585 (h. 993) tarihinde inşa edildiğini gösteren Âsârî mahlâşî şâirin onaltı mısra'dan ibaret kitâbesi görülür. Davud Ağa'nın adı bu kitâbede kaydedilmiştir. Aslen habesi olan Mehmed Ağa mezkûr câmi'in avlusunda kâin türbesinde medfundur²³.

Cedid Nişancı Mehmed Paşa câmi'i: Karagümrük ortaokulunun karşısında bulunan bu câmi'i, Üçüncü Sultan Murad devri kubbe vezirlerinden Cedid ve Boyalı lâkablariyle maruf Nişancı Mehmed Paşa yaptırmıştır. Bu zat Haleb kadısı iken ölen Pîr Ahmed Efendi'nin oğlu idi. Hafif istelâktitli kapısı üstündeki arabca kitâbesine göre inşasına Koca Sinan'ın mimarbaşlığı zamanında yâni 1584 (h. 992)'te başlanılmış ve takriben dört sene sonra tamamlanmıştır. *Tezkiretü'l-bünyan*'da adına rastlanılmaması dolayısıyla bunun Koca Sinan'ın eseri olarak kabul edilemeyeceğini söyleyebiliriz. Bu itibarla kat'i olmamak şartıyla Dâvûd Ağa tarafından meydana getirildiğini ifade edebiliriz. Mehmed Ağa câmi'i ile plân itibariyle bâzı benzerlikler gösteren bu câmi'in tek şerefli ve istelâktitli bir minâresi, beş revak kubbeli bir son cemaat mahalli, hafif istelâktitli bir takkapısı, sekiz kalın ayağa dayanan büyük ve sekiz adet yarım kubbesi, mermerden mamûl zarîf minberi, şebeke korkuluklu mahfilleri, renkli camları havi alçı pencereleri ve dışarıya çıkık mihrabı mevcuttur.

Mesih Mehmed Paşa câmi'i: İstanbul'da Karagümrük'te Hırka-i şerif civarındaki bu câmi'i, Üçüncü Sultan Murad zamanında bir müddet sadrazamlıkta bulunan Hadım Mesih Mehmed Paşa yaptırmıştır. Ma'bedin kible kapısının iki yanındaki küçük iki mihrab üzerinde sekiz mısra'lık kitâbesinden 1586 (h. 984) tarihinde inşa edildiği anlaşılır. Bu tarih Koca Sinan'ın mimarbaşlığı zamanına tekabül eder. Fakat *Tezkiretü'l-bünyan*'da mezkûr câmi'in adına rastlanılmamaktadır. Bu itibarla şimdilik bunun bir ihtimâl dahilinde olmak üzere Mimar Davud Ağa tarafından meydana getirildiğini söyleyebiliriz. İstelâktitli bir şerefeyi hâvi tek minâresi, beş yarım kubbenin askılık ettiği tek kub-

²³ *Hayrullah Efendi Tarihi*, c. XIII, s. 45-55.

besi, üç mu'tenâ kapısı, zarif çinileri, dışarıya çıkıntılı mihrâbı ile önemli bir Osmanlı san'at eseridir.

Cerrah Mehmed Paşa câmi'i: Üçüncü Sultan Mehmed devrinde on ay kadar sadarete kalan Cerrah Mehmed Paşa tarafından 1594 (h. 1002) tarihinde inşa edilmiştir. Dört kapılı bir avlunun ortasında altı taraftan altışar pencereyi yarım kubbe ile beslenen tek kubbeli bir ma'beddir. Bu büyük merkezî kubbeyi altı fil ayakıtutmaktadır. Minâresi tek şerefli ve istelâktsizdir. Esas ma'bedin üç kapısı mevcuttur. Korkulukları şebekeli olmak üzere mermerden ma'mûl bir minberi vardır. Hiç bir yerinde sarih bir kayıt görülmemekle beraber mezkûr câmi'in Mimar Davud Ağa zamanında ve aaleb-i ihtimâl onun tarafından inşa edildiği söylenebilir.

Yeni câmi: Üçüncü Sultan Mehmed'in vâldesi Safiye Sultan tarafından Bahçekapısı'nda inşasına başlatılan ve bilâhire Hatice Turhan Sultan tarafından tamamlattırılan bu câmi'in plânını hazırlayan ve temelini atan Mimar Davud Ağa olmuştur. Sadrazam Hasan Paşa'nın azli sebebi ile tehir edilen temel kazma işi ancak 11 Muharrem 1007 (veya 1006) ye rastlayan cumartesi günü yapılabilmıştır. Bu suretle başlayan inşaat bir ay (başka bir rivayete göre bir sene) ilerlemiş iken, Davud Ağa İstanbul'da zuhur eden veba hastalığına tutularak ölmüştür (1599). Davud Ağa binanın temellerini, sıgık bir arazide kazıklar üzerine blok taşlarla atmış ve bu sırada ise ma'bedin duvarları yer seviyesinden bir mikdar yükselmiş bulunuyordu. ölümünden sonra Mimarbaşı olan Sü nâzırı Dalgıç Ahmed Çavuş inşaatı devam etmiş ise de Üçüncü Sultan Mehmed'in vefatı ve arkasından Safiye Sultan'ın Eskişaray'a sürülmesi yüzünden yarıda kalmıştı. Nihayet takriben 58 yıl sonra Dördüncü Sultan Mehmed devrinde Mimar Mustafa Ağa marifetiyle mezkûr câmi' tamamlanabilmıştır.

Türbeler

Davud Ağa'nın zikrettiğimiz bu câmi'lerden başka ekşerisi İstanbul'da olmak üzere bir takım türbeler dahi inşa ettiği görülür. Bunların arasında yine Fâtiş Çarşanbası'ndaki Mehmed Ağa câmi'i avlusunda Mehmed Ağa türbesi başta gelir. Burada mezkûr câmi'in bânisi olan ve dokuz yıl kadar Darü's-saâde ağalığı yapan Habeş Mehmed Ağa medfundur. Keza evvelce yukarıda zikrettiğimiz Cedid Nişancı Mehmed Paşa'nın Karagümrük civarındaki câmi'i yanındaki türbesini de inşa eykdiği söylenebilir. Yine İstanbul'da Çarşıkapı ci-